

PIGUET

HÔTEL DES VENTES | GENÈVE | 1978



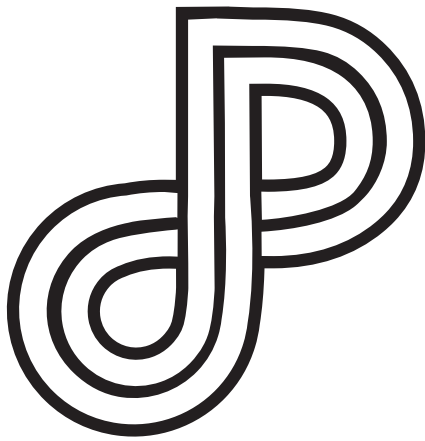
DECEMBRE 2023

7 DÉCEMBRE 2023

HAUTE JOAILLERIE
HAUTE HORLOGERIE
BIJOUX
MONTRES



Lots 74 à 136 et 4785 à 5622



PIGUET.COM



ONLINE ONLY



Suivez-nous @piguet_hdv

ORDRE DES VACATIONS VENTES AUX ENCHÈRES ONLINE

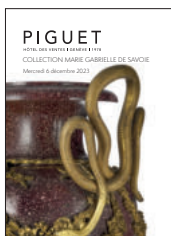
VENTE ONLINE ONLY SUR PIGUET.COM

PIGUET
ONLINE



Lundi 4 décembre	N° 3001 à 3111 N° 3112 à 3190 N° 3191 à 3317 N° 3318 à 3365 N° 3366 à 3442 N° 3443 à 3589	Grands vins et spiritueux Numismatique, Phaléristique Livres anciens et modernes Histoire naturelle Collection Minkoff, Arts Premiers Objets d'Art et art sacré
Mardi 5 décembre	N° 3590 à 3882 N° 3883 à 4192	Argenterie et Arts de la table, Art Nouveau et Art Déco Miroirs, Luminaires, Pendules, Mobilier, Tapis
Mercredi 6 décembre	N° 4193 à 4342 N° 4343 à 4597	Arts d'Orient et d'Extrême-Orient, coll. Mavromichalis Tableaux, Art moderne et contemporain
Judi 7 décembre	N° 4598 à 4784 N° 4785 à 4995 N° 4996 à 5266 N° 5267 à 5334 N° 5335 à 5622	Maroquinerie de luxe et accessoires de mode Horlogerie, Montres et accessoires <i>Bijoux under 1000</i> (bijoux à moins de CHF 1000) <i>1850-1950 : Un siècle de joaillerie</i> Bijoux modernes

CATALOGUE A FEUILLETER SUR PIGUET.COM



**collection
M.-G.
de Savoie**



**Asia
Collection
de jades**



**Livres et
manuscrits**



PIGUET

HÔTEL DES VENTES | GENÈVE | 1978



Suivez-nous @piguet_hdv

ORDRE DES VACATIONS

VENTES AUX ENCHÈRES PUBLIQUES À GENÈVE

Ouverture des portes: 30 min. avant la vacation

MERCREDI 6 DÉCEMBRE - VENTE EN SALLE

19H00

N° 1 à 21

Collection Marie Gabrielle de Savoie:
livres, numismatiques, objets d'art

N° 22 à 55

Mobilier, Tableaux



JEUDI 7 DÉCEMBRE - VENTE EN SALLE

19H00

N° 56 à 73

Maroquinerie de luxe

N° 74 à 88

Montres et Haute Horlogerie

N° 89 à 136

Bijoux et Haute-Joaillerie



Tous les lots précédés du signe  proviennent de la collection personnelle de S.A.R. la Princesse Marie-Gabrielle de Savoie. Se reporter à la page 10.

Pour tous les lots en bleu, collection Mavromichalis. Se reporter à la page 118.

CATALOGUES DISPONIBLES SUR PIGUET.COM

EXPOSITIONS À GENÈVE

sur rendez-vous du 29 au 30 novembre 2023

Réservation online sur piguet.com

sans rendez-vous du 1er au 3 décembre de 12h à 19h

Rue Prévost-Martin 44 et 51

PROCHAINES VENTES

11-14 mars 2024 à Genève

Exposition publique: 8-10 mars 2024 de 12h00 à 19h00

Délai de consignation: 19 janvier 2024



Bureaux à Genève

HDV Hôtel des Ventes SA
Rue Prévost-Martin 51 | 1205 Genève
Tél +41 22 320 1177
www.piguet.com | info@piguet.com



Bureaux à Lausanne

Enchères - inventaires - expertises
Place Saint-François 4 | 1003 Lausanne
Tél +41 21 613 7111
www.piguet.com | lausanne@piguet.com

CONDITIONS DE VENTE

VENTE AUX ENCHÈRES AU NOM ET POUR LE COMPTE DE TIERS. LA PARTICIPATION AUX ENCHÈRES IMPLIQUE L'ACCEPTION INCONDITIONNELLE DES PRÉSENTES CONDITIONS DE VENTE:

Art. 1. - **La vente a lieu strictement au comptant, en francs suisses et sans garantie.** Toutefois, pour permettre un déroulement rapide de celle-ci, il sera établi un bordereau pour chaque acheteur qui doit donner son identité lors de l'adjudication. Les bordereaux (factures) sont payables à la fin de chaque vacation. Des facilités de paiements peuvent être organisées en effectuant un transfert bancaire, **les chèques ne sont pas acceptés. Des paiements cash inférieurs à CHF100'000 sont admis.**

Art. 2. - L'adjudication sera prononcée en faveur du dernier enchérisseur. En cas de litige au moment de l'adjudication, celle-ci sera annulée et le lot immédiatement remis en vente.

Art. 3. - Les huissiers judiciaires et le commissaire-priseur ont le droit d'avancer les enchères, de séparer, joindre ou retirer n'importe quel lot, cela à leur absolue discrétion. Dans le cas où un prix de réserve a été fixé, les huissiers judiciaires se réservent le droit d'enchérir pour le compte du vendeur. Lorsque le prix de réserve fixé par le vendeur n'est pas atteint, il sera passé à la crie du lot suivant par un simple coup de marteau. Les lots invendus pourront être adjugés en gré à gré après la vente dans le respect du prix de réserve.

Art. 4. - **Commissions: L'acheteur paie une échute de 23%** en sus du prix d'adjudication de chaque lot, plus TVA 7.7% sur cette échute, soit 24.77% TTC. Aucun supplément n'est perçu pour les mises via notre plateforme internet **PIGUET ONLINE**. Pour tout acheteur misant via Invaluable, DrouotOnline, ePaiLive, ArtFoxLive, et LiveAuctioneers 3% supplémentaires + TVA seront facturés.

Art 4a. - Pour les lots marqués d'un *, la TVA due par l'acheteur est calculée sur le prix d'adjudication augmentée de l'échute. Cette TVA peut être remboursée sur présentation du papier d'export validé par les douanes suisses.

Art 4b. - Pour les acheteurs domiciliés à l'étranger, la TVA perçue peut être remboursée sur présentation d'une preuve de domicile hors de Suisse. Des frais administratifs de CHF50.- sont appliqués.

Art. 5. - Les surenchères doivent avoir lieu à haute voix, ou par signes traduisant sans équivoque la volonté de surenchérir. Les huissiers judiciaires se réservent le droit de refuser les enchères émanant d'acheteurs inconnus. Le montant minimum des surenchères est fixé à 10%. Toutefois, les huissiers judiciaires pourront modifier ce taux en l'annonçant préalablement.

Art. 6. - L'exposition permettant aux acheteurs de se rendre compte de l'état ou de l'authenticité des objets, il ne sera admis aucune réclamation une fois l'adjudication prononcée. Les objets sont vendus dans l'état où ils se trouvent au moment de l'adjudication. Le présent catalogue a été réalisé avec soin afin que les indications portées soient correctes, toutefois les descriptions ne sont que l'expression d'une opinion et ne constituent pas une garantie.

L'état des cadres et des vitres ne sont pas garantis.

Le catalogue mentionne certains dégâts sans pour autant y établir une liste exhaustive. Aucune mention de l'état n'est indiquée ni pour les tableaux ni pour les lots dont l'estimation basse est inférieure à CHF1000.- Des rapports sur l'état des objets sont disponibles sur www.piguet.com ou sur demande. Les photographies, dimensions et poids sont fournis purement à titre indicatif. Les lots indiqués par le signe Δ, ont fait l'objet de spécifications particulières lors d'un examen du Contrôle fédéral des métaux précieux (CMP) disponibles sur demande ou dans le rapport de condition qui accompagne le lot sur notre site internet.

Art. 6a.- Les acheteurs étrangers doivent se renseigner avant la vente et se conformer aux règles d'importation et d'exportation entre la Suisse et le pays de destination. Piguët Hôtel des Ventes n'est pas en mesure d'apporter une assistance en matière de transport transfrontalier notamment en ce qui concerne les objets comprenant de l'**ivoire, de l'écaïlle ou d'autre matière soumise à réglementation.** Tout frais de certificats CITES ou autres formalités demeurent à la charge de l'acheteur. Piguët Hôtel des Ventes porte une attention particulière à remplir ses devoirs de diligence pour que les lots présentés au catalogue soient conformes à la loi sur les transactions de biens culturels (LTBC)

Art. 7. - Les lots doivent être enlevés aux frais et risques de l'acquéreur. Pour éviter des erreurs de livraison et des complications dans le règlement des achats, aucun lot ne sera délivré pendant la durée de la vente. Sauf accord préalable, aucun lot ne sera remis avant le paiement total du prix de vente, surtaxe comprise. Les objets pourront être enlevés par les acheteurs selon les horaires figurant en début du catalogue.

Art. 8. - Tout visiteur est responsable à concurrence du prix moyen d'estimation augmenté des commissions et TVA des dommages qu'il cause, de manière directe ou indirecte, aux objets et lots exposés.

Art. 9. - **Les ordres d'achats écrits** sont exécutés avec soin, discrétion et sans frais par les huissiers judiciaires.

Les enchères par téléphone sont acceptées lorsque les acheteurs sont connus des huissiers judiciaires et lorsque le montant de l'estimation inférieure du lot dépasse CHF400.-. *Dans le cas d'une enchère téléphonique où la connexion ne peut pas être établie, pour quelque raison que ce soit, Piguët Hôtel des Ventes se réserve le droit d'adjuger le lot à l'enchérisseur absent à 50% de l'estimation supérieure. Par ailleurs, tout ordre téléphonique est considéré de facto comme un ordre ferme jusqu'à concurrence de CHF400.-*

Piguët Hôtel des Ventes décline toute responsabilité pour des problèmes de connexions ou pour les offres n'ayant pas été prises en considération quelque soit la cause ou la raison. Tout ordre doit être déposé 48 heures avant la date de la vente.

Toute annulation d'ordres d'achats doit être faite exclusivement par écrit au minimum 24h à l'avance. Pour être valable, l'annulation devra être signée et confirmée par la direction de Piguët Hôtel des Ventes ou les huissiers exclusivement.

Art. 10.- Les profits et risques passent à l'acheteur dès l'adjudication prononcée; il ne devient toutefois propriétaire de l'objet qu'une fois le paiement complet effectué. En cas de défaut de paiement dans les 3 jours, l'acheteur s'expose à des poursuites judiciaires. Il s'expose aussi à l'annulation de la vente selon réquisition du vendeur après un délai de 30 jours, tous frais et commissions demeurant à la charge de l'acheteur.

Art. 11.- Piguët Hôtel des Ventes se réserve le droit de refuser l'accès à ses locaux commerciaux ou d'interdire toute personne de participer à la vente sans indication de motifs ni justification. Piguët Hôtel des Ventes est libre d'écarter une enchère sans en indiquer le motif. Celui qui intentionnellement entrave ou fausse le libre jeu des enchères sera passible de peines de police.

Art. 12.- La facture émise par Piguët Hôtel des Ventes suite à l'adjudication d'un ou plusieurs lots devra être payée dans un délai de 3 jours après la fin de la vacation concernée. Un intérêt débiteur de 1% par mois sera facturé pour tout paiement tardif. **Moyens de paiement:** Piguët Hôtel des Ventes est libre d'accepter ou de refuser un **paiement par carte de crédit.** Les cartes de débit et crédit peuvent induire des frais de gestion entre 1% et 3% (+TVA) du total de la facture.

Art. 13.- Piguët Hôtel des Ventes se réserve le droit de publier, à des fins publicitaires, des photographies des objets vendus dans ses propres publications et ou à travers d'autres médias.

Art. 14. - Tout litige relatif à la vente est soumis à l'application exclusive du droit suisse et à la juridiction des tribunaux du canton de Genève, cela quel que soit le domicile des parties.

Art. 15. - Des frais de garde-meubles d'au minimum de CHF50.- plus TVA par mois commencé et par objet seront facturés pour tout lot non retiré dans les 8 jours (acheteurs) et 30 jours (vendeurs) suivant la dernière vacation. De plus, ils seront transportés en garde-meubles et stockés aux frais et aux risques de l'acheteur/vendeur.

L'acheteur ou le mandant acceptent expressément que l'objet non retiré devienne la propriété de HDV Hôtel des Ventes SA respectivement du transporteur et en autorise la remise en vente dès le moment où les coûts de stockage ou de transport mentionnés ci-dessus dépassent le prix d'estimation basse (acheteur)/prix de réserve (mandant).

Note: sauf indications contraires, les dimensions des tableaux et des meubles sont en centimètres et s'entendent (hauteur x largeur x profondeur). Sauf indications contraires, les livres et les montres sont mesurés en millimètres.

Piguët® et Hôtel des Ventes® sont des marques de HDV Hôtel des Ventes SA - CHE-112.797.222 TVA



PAIEMENT ET REMISE DE LOTS DANS NOS LOCAUX DE GENÈVE

Vendredi 8 décembre de **11h00 à 17h00**

Samedi 9 décembre de **10h00 à 14h00**

Lundi 11 décembre de **11h00 à 17h00**



MODES DE PAIEMENT

Nous vous prions de vous reporter à l'article 1 et 12 des conditions de ventes.

Par virement bancaire

Selon IBAN indiqué sur votre facture. Vous pouvez retirer vos achats dès la réception électronique de votre paiement sur notre compte.

En espèces

Les paiements cash inférieurs à CHF100'000 sont admis. Les cartes d'identité et provenances des fonds pourront être demandées.

Par cartes de débit et crédit avec une majoration entre 1% et 3%

Maestro, Postcard, TWINT, VPAY, Visa débit, Mastercard débit, Visa, Mastercard, American Express et UnionPay.

Les chèques ne sont pas acceptés

TVA

Vous pouvez être exemptés de la TVA suisse (sauf pour les lots avec un *) si vous fournissez à notre département administratif bids@piguuet.com un document attestant d'un domicile fiscal hors de Suisse. Ce service est facturé CHF50.- uniquement lors de la première demande.



RETRAIT ET EMBALLAGE

Uniquement pendant les 3 jours ci-dessus, Piguët Hôtel des Ventes met à votre disposition du personnel pour vous aider à emballer succinctement vos achats et à les transporter jusque dans votre véhicule.

Le retrait des objets lourds et/ou volumineux se fait sur RDV durant les journées de remise des lots.

Mobilier, lustres, objets lourds et encombrants: transporteur obligatoire

Attention: sauf autorisation écrite, Piguët Hôtel des Ventes n'assume pas la responsabilité d'emballer les objets en porcelaine, en verre ou en cristal ou de dépendre les lustres. De ce fait, les employés de l'Hôtel des Ventes n'ont pas l'autorisation d'emballer ces objets pour vous.



DÉPÔT

Les acheteurs sont priés de retirer leurs achats dans les 8 jours suivant la fin de la vente. **Les objets qui n'auront pas été retirés dans les délais ou dont le transport n'aura pas été organisé, seront sans avis préalable transportés et stockés en garde-meubles aux risques et aux frais de l'acheteur** (se reporter à l'art. 15 des conditions de vente)



L'Hôtel des Ventes est partenaire de The Art Loss Register.

Tous les lots dont l'estimation est égale ou supérieure à CHF 2000 ont été contrôlés par *The ALR*.

The Art Loss Register est un organisme qui possède une des plus grandes bases de données du monde d'objets volés ou spoliés.

TRANSPORT ET ENVOI POSTAL: FAIRE LIVRER SES ACHATS

Anna Neuvéglise

responsable du département
shipping@piguët.com



EN SUISSE

Envoi simple : si vous souhaitez un envoi par la Poste Suisse (coût minimum de CHF 30.-) ou par Fedex (coût minimum de CHF 100.-), veuillez nous écrire sur cette adresse : shipping@piguët.com.

Nous envoyons un accusé de réception à vos e-mails qui sont traités par ordre d'arrivée.

Le délai minimum de traitement est de 48 heures. Les premiers envois ont lieu à partir du 12 décembre, si le paiement nous est parvenu avant le 9 décembre.

Envoi par transporteurs : nous pouvons vous communiquer les coordonnées de plusieurs transporteurs privés avec lesquels nous travaillons pour une livraison personnalisée à vos frais.

Lausanne et région : le transport de vos achats vers Lausanne et ses environs peut être organisé par notre équipe lausannoise. Les bureaux de Lausanne peuvent réceptionner pour vous des bijoux et montres pour une somme forfaitaire. Les autres objets peuvent être livrés à domicile dès CHF100. Les livraisons groupées à Lausanne auront lieu le mardi 19 décembre entre 13h et 18h. Votre paiement devra être effectué au moins deux jours avant ce délai.



HORS SUISSE

Douanes : des frais de douanes appliqués par votre pays pouvant aller jusqu'à 25% du montant total de la facture s'appliquent systématiquement lors de l'importation d'un lot (selon la législation en vigueur).

CITES et restrictions d'importation: les lots contenant des éléments végétaux ou animaliers d'espèce en danger (ivoire, écaille, corail, bois exotiques...), sont soumis à un certificat CITES établi auprès des autorités fédérales suisses pour être importés dans le pays de l'acheteur. Nous n'avons pas la garantie de l'obtenir et plusieurs semaines sont nécessaires avant sa réception. Ce service est facturé CHF 50.-.

D'autres restrictions d'importation peuvent toucher certains pays. Il est du devoir de l'acheteur de s'assurer que le pays dans lequel il souhaite recevoir ses objets ne le contraigne pas à des restrictions supplémentaires. Voir article 6a des conditions de Vente.

Envoi simple : si vous souhaitez un envoi par la Poste Suisse ou par Fedex, veuillez nous écrire sur cette adresse : shipping@piguët.com.

Nous envoyons un accusé de réception à vos e-mails qui sont traités par ordre d'arrivée. Le délai minimum de traitement est de 48 heures. Les premiers envois ont lieu à partir du 12 décembre, si le paiement nous est parvenu avant le 9 décembre.

Envoi par transporteurs : Nous pouvons vous communiquer les coordonnées de plusieurs transporteurs privés coutumiers des passages en douane, pour une livraison personnalisée à vos frais.

MERCREDI 6 DÉCEMBRE À 19 H

LIVRES ET MANUSCRITS

"Aujourd'hui"
pour samedi 5. V. P.
Romy
La nuit
Polly

Une main ^{Utten qui l'admirait} ^{Goethe} I

10 roman compact
puis (600 pag. 7) 12

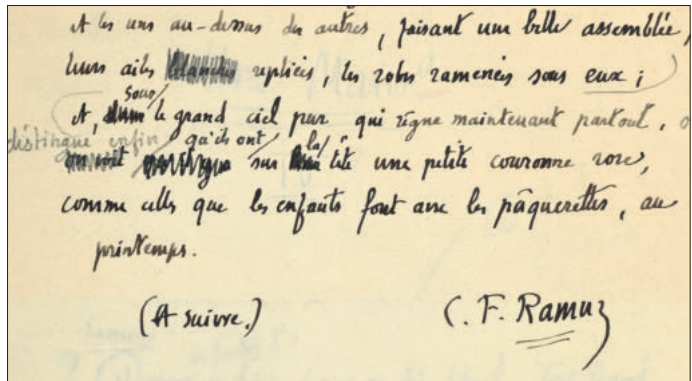
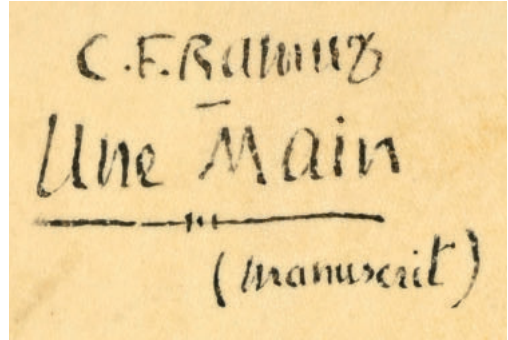
Il fait, ce matin, un joli temps clair, bien que le soleil ne se montre pas. Il a gelé fortement pendant la nuit, puis un peu de neige est tombée; il fait gris pâle sur les toits blancs dont il y a une quantité, immédiatement derrière ~~ma maison~~, - bordant une petite place, puis deux rues parallèles qui montent ~~vers~~ vers le village. Dix heures viennent de sonner. Il va chercher des cigarettes à la boutique. ~~Margy~~ n'est qu'un ~~petit~~ petit bout de chemin. On traverse la place en passant devant la fontaine; on monte ensuite celle des deux rues qui est la plus au couchant, ~~il y a environ cent mètres de longueur~~ (on arrive dans une rue transversale; et c'est là, et ça prend deux minutes, ou trois, pas davantage. Là son, je suis sur le poron; et, me retournant, après avoir fermé la porte, ~~je vois briller avec plaisir~~ la terre toute blanche, tandis que les toits brillent un peu plus haut, après un intervalle gris; après quoi le gris recommence, pas tout à fait le même gris. Deux ~~bandes~~ bandes blanches, deux bandes grises, et c'est tout dans un grand silence. ~~Margy~~ (et dans une grande immobilité où il y a seulement une cheminée qui fume ~~dans~~, fume dans le gris son joli bleu, qui ~~est~~ à l'abri de la pente du toit s'étire d'abord mollement, puis tout à coup, ^{coquant} ~~de~~ ^{le fait,} ~~passant~~ ^{fait} de côté, de mon côté; comme ~~un~~ de rubans bleus.

1. RAMUZ (C.F.).

Manuscrit autographe original

du roman *Une main* paru en 1933. 69 pages écrites à l'encre noire sur 69 feuillets reliés dans un ouvrage petit in-folio (30x24 cm) plein parchemin ivoire à rabats sur demande spéciale de l'auteur pour le docteur Chapuis. Envoi autographe signé et daté «Noël 1940» sur la page de garde. *Une main* raconte la mésaventure de l'écrivain un jour de février 1931 qui, plongé dans ses pensées après avoir acheté un paquet de cigarettes près de son domicile pullièran, glisse sur du vergals recouvert d'une fine couche de neige. Il se fracture l'humérus, ce qui le prive de l'usage de sa main gauche pendant plusieurs semaines. Contrairement à ce qu'il avait envisagé, l'impossibilité d'utiliser cette main gauche a une véritable incidence sur le cours de sa vie. Ramuz décrit, non sans humour, à quel point les contraintes physiques ont un impact sur ses pensées, son imagination et même la création littéraire. «On distingue tout à coup, et pour la première fois de sa vie, qu'on écrit avec les deux mains. Au travail évident, et le seul auquel on prenne garde, de la main droite, la gauche vient sans cesse apporter une collaboration si discrète qu'on ne la remarquait pas. La voilà qui se venge.[...]. C'est elle qui tenait le pipe et la cigarette. C'est à elle qu'étaient dévolus un tas de petits gestes accessoires, mais non moins utiles et même indispensables, qu'elle exécutait fidèlement, sans même qu'on s'en doutât». On se laisse bercer tout au long de cette lecture par une écriture maîtrisée, dans laquelle Ramuz évoque avec poésie les grands thèmes du temps, de la mort, de la renaissance, et qui s'achève sur une note positive: «on m'a coupé le bout de l'aile. Mais chez moi l'aile repousse: du moins, j'y compte bien»

Le manuscrit de cette oeuvre autobiographique a été offert en 1940 par Ramuz au docteur Pierre Chapuis, son médecin généraliste, qui l'a soigné ce jour-là comme tant d'autres, et qui est cité au 2e chapitre: «mon excellent ami le docteur C.. qu'on a prévenu par



téléphone est déjà en route, et va arriver.» Cet autographe complet offre un très grand intérêt pour la compréhension de l'oeuvre ramuzienne: de son écriture droite et lisible, l'auteur couvre les pages des mots qui expriment ses pensées du moment, puis il se relit et retravaille la forme, les sonorités, la syntaxe, ajoute ou supprime un adjectif qui rend la phrase plus pertinente ou plus fluide,... Chaque page contient des ratures et des ajouts, il n'est pas question ici de faire confiance à la première version sortie naturellement de l'esprit. L'écrivain n'est pas un génie inné: il pense, il crée, il travaille...

En plus de l'envoi sur la page de garde, l'ouvrage est accompagné de deux lettres autographes de l'auteur à son médecin. Dans la première, datée du 2 avril 1931, Ramuz parle de ses séances de kinésithérapie avec M. Perrin et demande au docteur Chapuis de ne pas oublier de lui faire parvenir

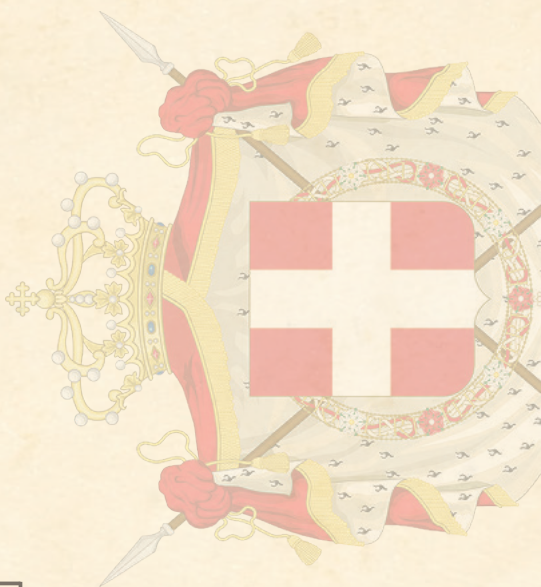
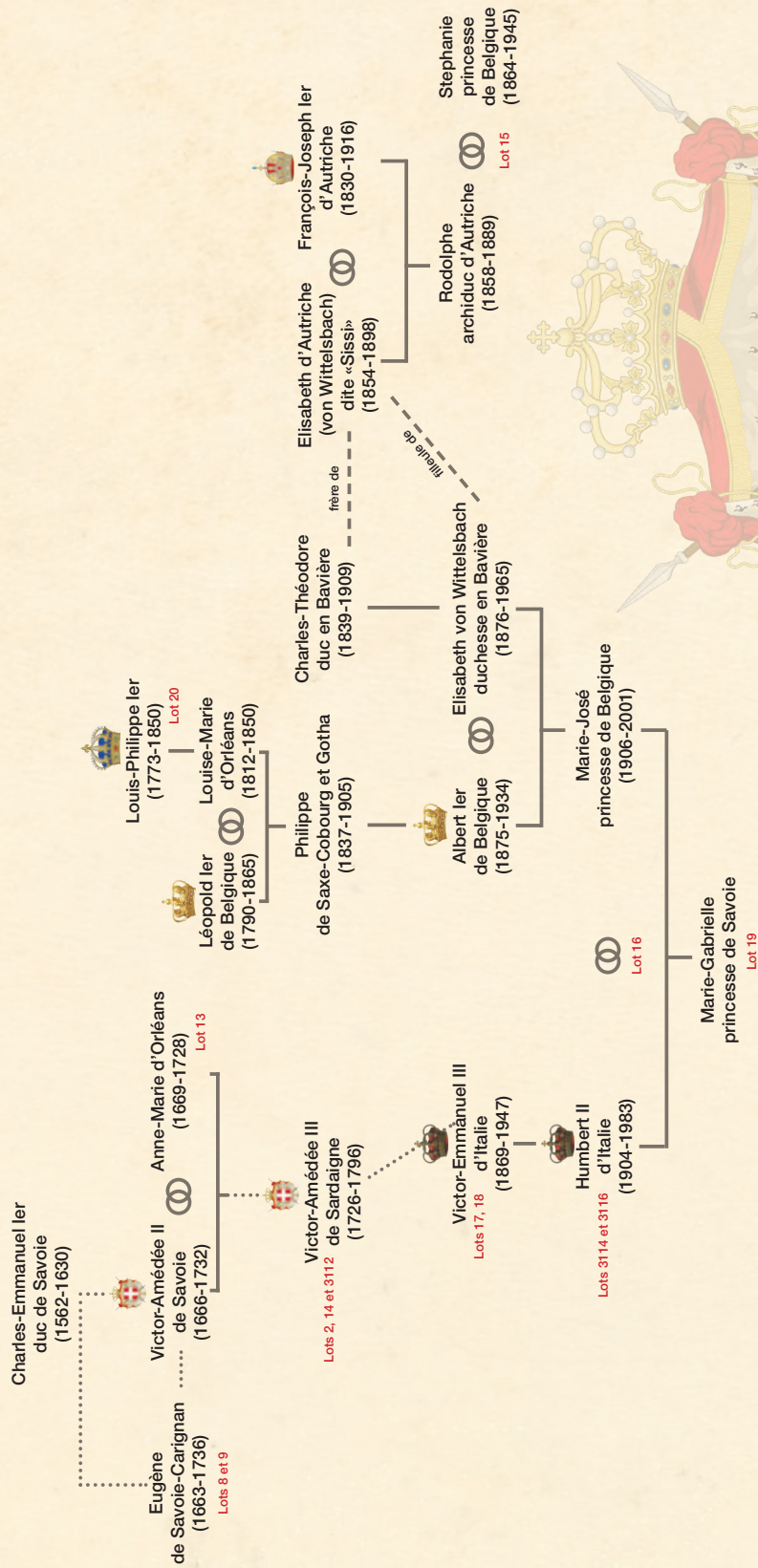
ses honoraires. Dans l'autre, datée du 24 décembre 1940, il mentionne lui faire don pour Noël de «ce petit manuscrit qui n'est rien hélas» en témoignage de sa «gratitude pour toute la peine [qu'il a] mise à [s] en endroit, depuis si longtemps et avec tant de fidélité». L'emballage cadeau qui entourait le livre est toujours existant et sera remis à l'acquéreur.

Ce manuscrit est l'unique exemplaire d'une oeuvre romanesque de Charles Ferdinand Ramuz proposé sur le marché des enchères, le fonds d'archives Ramuz acquis par le canton de Vaud en 2021 et déposé à la BCUL (Bibliothèque Cantonale et Universitaire de Lausanne) regroupant la totalité des manuscrits de l'auteur qui se trouvaient aux mains de la famille

20.000-30.000

GÉNÉALOGIE RELATIVE AUX LOTS

DE LA COLLECTION DE S.A.R. LA PRINCESSE MARIE-GABRIELLE DE SAVOIE



COLLECTION PARTICULIÈRE DE SON ALTESSE ROYALE LA PRINCESSE MARIE-GABRIELLE DE SAVOIE

Suite au succès de la vente de livres d'une partie de la collection princière et royale du Royaume d'Italie en juin dernier, notre maison est heureuse de dévoiler, dans sa vente de décembre 2023, une belle sélection d'objets et d'ouvrages rares provenant de la collection personnelle de Son Altesse Royale la Princesse Marie-Gabrielle de Savoie.

Minutieusement choisis parmi la bibliothèque particulière de la Princesse, les treize ouvrages proposés dans les pages suivantes (lots 2 à 14) présentent des sujets variés : numismatique, voyages, histoire,



géographie, costumes et décorations, joaillerie... L'éclat des reliures dorées et armoriées assoit l'importance et le prestige de la Maison de Savoie à travers les époques et l'Histoire. Les lots 8 et 9, provenant de la bibliothèque du Prince Eugène de Savoie (1663-1736), traduisent le rayonnement de la branche de Savoie-Carignan. D'autres ancêtres laissent leur empreinte dorée sur les plats des ouvrages 2, 13 et 14 : le Roi de Sardaigne Victor-Amédée III (1726-1796) et sa mère Anne-Marie d'Orléans (1669-1728), épouse de Victor-Amédée II, Duc de Savoie et Roi de Sardaigne.




S.A.R. la Princesse Marie-Gabrielle de Savoie à côté d'une photo de son grand-père, Albert Ier, Roi des Belges

Les médailles et objets d'art issus de cette même collection reflètent le rapport de la Maison de Savoie à l'Histoire aux XIXe et XXe s. Les objets japonais (lots 17 à 19) renvoient à la réouverture totale du Japon à l'Occident lors de l'ère Meiji (1868-1912) et sont dignes des plus belles pièces que l'on pouvait trouver alors dans les Expositions universelles européennes. Ils proviennent de la collection personnelle du Roi Victor-Emmanuel III et témoignent de ses relations étroites avec le Japon. Quant au vase urne (lot 20) commandé par Louis-Philippe Ier en 1836 pour les collections de Versailles et des Tuileries, il illustre la bonne entente entre les monarchies constitutionnelles françaises et belges à cette époque.



Le château royal de Racconigi vers 1915

Une partie numismatique de 13 lots, appartenant aussi à la Princesse Marie-Gabrielle de Savoie, est proposée en vente OnLine Only jusqu'au 4 décembre à 12h.

Tous les lots précédés du signe  proviennent de sa collection personnelle. Vous pourrez aussi retrouver l'entièreté de la collection mise à l'encan en feuilletant sur votre écran le catalogue (scanner le QR code ci-dessous) ou en indiquant sur notre site dans la barre de recherche le mot « Savoie ».



BIBLIOTHÈQUE DE S.A.R. LA PRINCESSE MARIE-GABRIELLE DE SAVOIE



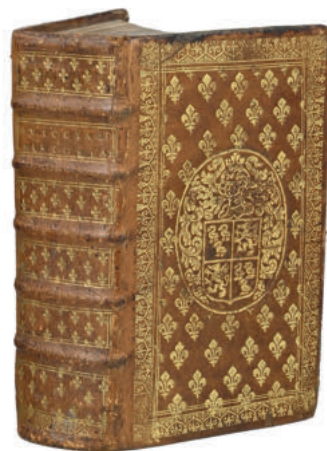
 **2. [ARMES]. GUASCO (Abbé de). De l'usage des statues chez les Anciens.** *Bruxelles, chez J. L. de Boubers, 1768.* In-4° relié plein vélin ivoire, dos lisse orné et doré, roulette végétale dorée et écoinçons en encadrement des plats frappés au centre des armes couronnées du Roi de Sardaigne Victor-Amédée III et ceintes du collier de l'Ordre Suprême de la Très Sainte Annonciade, roulette dorée aux coupes, tr. dorées (*Reliure de l'époque*). [1] f., XXIII, 505 pp. (noté 504), [1] p. Orné d'une

vignette en-tête de dédicace armoriée et de 14 planches hors texte, le tout gravé. **Édition originale** dédiée au duc Charles-Emmanuel III de Savoie dont l'illustration fut réalisée par l'auteur. Bel exemplaire aux armes du Roi de Sardaigne Victor-Amédée III (1726-1796), ff. oxydés Tampon de la Biblioteca Piavissana et étiquette au chiffre M.G. couronné de la Princesse Marie-Gabrielle de Savoie en queue 300-500



 **3. Cérémonial qui se doit observer à la prise de l'Habit & de la Croix de la Sacré Religion & Ordre militaire des Saints Maurice et Lazare.** *Turin, Imprimerie Royale, 1762.* In-4° relié plein maroquin rouge, dos lisse orné et doré, dentelle florale dorée en encadrement des plats, roulette dorée aux coupes, tr. dorées (*Reliure de l'époque*). 32 pp. Orné d'une lettrine en bois gravé. Première édition pour cette édition originale qui connut plusieurs impressions durant l'année de sa parution. Bon état malgré une reliure un peu usée

Ex-libris manuscrit du Comte de Forax et étiquette au chiffre M.G. couronné de la Princesse Marie-Gabrielle de Savoie en queue 300-500



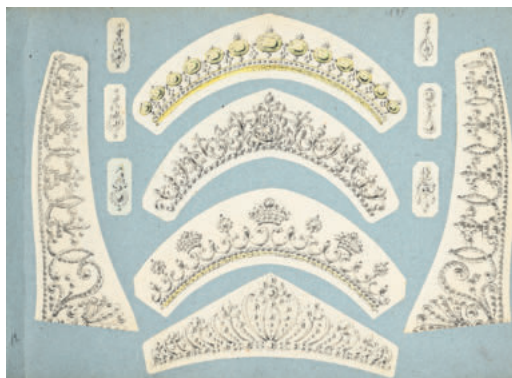
4. FERRARI (Filippo). Costumi ecclesiastici civili et militari della corte di Roma disegnati all'acquaforte. Roma, L. Nicoletti, 1823. In-4° relié plein parchemin ivoire, dos lisse orné et doré, roulette dorée en encadrement des plats (*Reliure de l'époque*). Ouvrage entièrement gravé qui se compose d'un titre gravé et de 67 planches réhaussées à l'aquarelle. Toutes les gravures sont signées dans la plaque «Ferrari» et chacune présente un titre en italien. L'ensemble figure les costumes ecclésiastiques militaires, laïcs et cléricaux romains de l'époque. Charmant exemplaire malgré qlqs défauts à la reliure Étiquette au chiffre M.G. couronné de la Princesse Marie-Gabrielle de Savoie en queue
500-700



5. GUALDO PRIORATO (Galeazzo). Scena d'huomeni illustri d'Europa.... Augusta, Appresso li eredi di Gio. Battista Coiro, 1658. In-4° relié plein parchemin ivoire à rabats, dos lisse muet, titre manuscrit à l'encre noire à la tranche de queue (*Reliure du XXe s.*). Orné de 31 portraits gravés à pleine page dont certains hors texte signés, la plupart par Giacomo Piccini; 29 vignettes en-têtes gravées représentant les armoiries des personnages représentés, et enfin un fleuron de titre, bandeaux et culs-de-lampe en bois gravé. Édition à la même date, nom d'imprimeur et lieu d'impression que celle originale ayant cependant le titre de la seconde parue à Venise en 1659. Ouvrage peu commun dans une reliure renouvelée pastiche de celle de l'époque d'impression. Étiquette au chiffre M.G. couronné de la Princesse Marie-Gabrielle de Savoie en queue
400-600

6. GUICCIARDINI (Francesco). Francisci Guicciardini patricii florentini historiarum sui temporis libri viginti.... Basileae [Bâle], s.n., 1567. Fort in-8° relié plein veau havane, dos à nerfs orné et doré d'un semé fleurdelisé, roulette et filet doré en encadrement des plats frappés au centre des armes de Morant Dumesnil-Garnier contenues dans un médaillon central sur un fond de semé de fleur de lys, roulette dorée aux coupes, tr. dorées (*Reliure de l'époque*). [24] ff., 1044 pp. (noté 1046), [1] f. Orné de lettrines en bois gravé. Charmant exemplaire de cet ouvrage qui est l'une des premières histoires de l'Italie aux armes de Thomas Morant Dumesnil-Garnier (1616-1692), conseiller du Roi et maîtres des requêtes. Bon état, légères mouillures et un feuillet manquant
600-800





7. [JOAILLERIE]. Album de croquis et dessins de joaillerie et décorations civiles et militaires

[Premier 1/3 du XIXe s.]. In-folio relié demi-chagrin vert forêt, dos lisse orné et doré.

Réunion d'un vaste éventail de croquis et dessins effectués entre la fin du XVIIIe s. et le début du XXe s., de tailles différentes, découpés de leur feuille d'origine et contrecollés sur des planches reliées. Ces dessins représentent des pièces de joaillerie (broches, bagues, pendants d'oreilles, diadèmes et tiaras,...) ainsi que des décorations honorifiques (Ordre de la Couronne de Fer, Ordre Royal de Saint-Janvier, Ordre de la Toison d'Or, ordres toscans...). Certains dessins sont annotés en partie, mais jamais signés.

800-1.200



- 8. [NAUDÉ (Gabriel)]. Jugement de tout ce qui a esté imprimé contre le Cardinal Mazarin, depuis le sixième Janvier, jusques à la Déclaration du premier avril mil six cens quarante-neuf.** [Paris, Sébastien Cramoisy, 1650]. In-4° relié plein maroquin rouge, dos à nerfs orné et doré de chiffre et fers armoriés couronnés, triple filet doré en encadrement des plats frappés au centre des armes d'Eugène de Savoie dans un médaillon ceint du collier de la toison d'or, roulette dorée aux coupes et int., tr. dorées (*Reliure de l'époque*). 718 pp. Seconde édition augmentée de ce texte connu sous le nom de «Mascurat», préférée à l'édition originale du fait des détails supplémentaires qu'elle contient. Projet d'écriture par le bibliothécaire de Mazarin intervenu entre la Fronde Parlementaire et la Fronde des Princes, cet ouvrage se voulait être une défense dudit cardinal au contraire des nombreuses mazarinades qui circulaient alors. 2.000-3.000

- 9. OBRECHT (Frédéric Ulrich). Alsaticarum rerum prodromus.** Strasbourg, Simon Paul, 1681. Petit in-4° relié plein maroquin rouge, dos à nerfs orné et doré de chiffre et fers armoriés couronnés, triple filet doré en encadrement des plats frappés au centre des armes d'Eugène de Savoie dans un médaillon ceint du collier de la toison d'or, roulette dorée aux coupes et int., tr. dorées (*Reliure de l'époque*). [6] ff., 332 pp., [8] ff. Orné d'une vignette de titre, de quelques illustrations in-texte, de bandeaux, lettrines et culs-de-lampe ainsi que la marque typographique de l'imprimeur au colophon, le tout gravé. **Édition originale** de ce texte qui fut l'ébauche parue d'un projet plus vaste de l'auteur prévoyant une histoire de l'Alsace en 4 volumes. Cette première partie introductive fut la seule à sortir sous presse, elle inspira notamment l'ouvrage *L'Alsace illustrée* de Schoepflin au XIXe s. 600-800

2 très beaux exemplaires aux armes du Prince Eugène de Savoie-Carignan (1663-1736) qui fut un important mécène des Arts et s'illustra par sa carrière militaire. Commandant en chef des armées du Saint-Empire, il fut l'un des grands généraux de son temps et connut des victoires significatives notamment dans les guerres successorales européennes comme celle d'Espagne ou contre l'Empire Ottoman qui mit fin à l'occupation turque en Europe après un siècle et demi. Son importante collection, notamment de livres, était déjà célèbre de son temps. Après sa mort, elle fut acquise par l'empereur Charles VI puis versée dans les collections nationales autrichiennes. Cette bibliothèque fut décrite par Dronetti dans une missive adressée à Rousseau en 1716 : «Vous me demandez des nouvelles de la bibliothèque du prince Eugène, elle est assez ample, composée de fort bons livres, parfaitement bien reliés, mais ce qui doit vous surprendre c'est qu'il n'y en a presque point que ce Prince n'ait lu ou du moins parcouru avant de les envoyer chez le relieur. [...] Une partie des livres de cette bibliothèque sont entrés à la bibliothèque impériale de Vienne...» (Note du catalogue Morgand, février 1887, n°12342). Très bel exemplaire, dans une reliure rare sur le marché des enchères.

Les 2 ouvrages avec étiquette au chiffre M.G. couronné de la Princesse Marie-Gabrielle de Savoie en queuee.



- 10. [NUMISMATIQUE] - [FOY-VAILLANT(Jean)].** **[Nummi antiqui familiarum Romanarum...]** Amsterdam, G. Gallet, 1703]. In-folio relié plein vélin ivoire, dos lisse avec inscriptions manuscrites à l'encre noire (*Reliure de l'époque*). Ouvrage de numismatique romaine, notre exemplaire est parcellaire des vol. de texte et présente uniquement les planches illustrant l'ouvrage *Nummi antiqui familiarum Romanarum...* de Jean Foy-Vaillant. L'ensemble de l'illustration est le travail des graveurs Jan Goeree et Joseph Mulder. Notre exemplaire ne comporte ni page de titre ni colophon. Qlqs ff. brunis, salissures et rousseurs, bon état Tampon ex-libris de Francesco San-Martino et étiquette au chiffre M.G. couronné de la Princesse Marie-Gabrielle de Savoie en queue 300-500




- 11. PERROT (A.-M.).** **Collection historique des Ordres de Chevalerie Civils et Militaires.** Paris, chez Aimé André, 1820. In-4° relié demi-chagrin bleu nuit à coins, dos lisse orné et doré (*Reliure postérieure*). XXIV, 294 pp., [1] f. Orné d'un titre gravé et de 39 planches gravées hors texte de costumes, dont 3 à double page, le tout réhaussé à l'aquarelle. **Édition originale** de ce traité sur les ordres existants ou disparus à l'époque, illustrant à la fois les costumes, médailles ou décorations pour chacun d'entre eux. Agréable exemplaire, ff. un peu oxydés et une moullure en marge de certains ff. Ex-libris armorié de la Princesse Marie-Gabrielle de Savoie 200-300



- 12. RICOLVI (Giovanni Paolo) - RIVAUTELLA (Antonio).** **Il Sito dell' antica città d'Industria.** Torino, Nella Stamperia Reale, 1745. In-4° broché, plein cartonnage à décor de papier dominoté floral (*Brochage de l'époque*). 47 pp., [1] p. Orné de deux gravures à pleine page, d'un fleuron de titre, bandeaux et lettrines en bois gravé. **Édition originale** peu courante de cet ouvrage qui fait état de la redécouverte de l'antique ville d'Industria suite à l'étude d'une inscription en bronze sur un objet. Charmant exemplaire dans son papier dominoté d'époque, légères rousseurs et rares piqûres Ex-libris manuscrit de Petrus Joseph Bellingeri Casalensis Provenance : Bibliothèque de S.A.R. la Princesse Marie-Gabrielle de Savoie 300-500



-  **13. [VENISE]. [LIMOJON (A.-T. de, sieur de Saint-Didier)]. La Ville et la Republique de Venise.** Paris, chez Guillaume de Luyne, 1680. In-12 relié plein maroquin grenat, dos à nerfs orné et doré, filet doré en encadrement des plats frappés au centre des armes couronnées d'Anne-Marie d'Orléans, roulette dorée aux coupes et int., tr. dorées (*Reliure de l'époque*). [17] ff., 504 pp. Orné d'un fleuron de titre, bandeaux et culs-de-lampe en bois gravé. **Édition originale** de cet ouvrage décrivant la ville de Venise, son gouvernement et les mœurs de sa population. Charmant exemplaire relié aux armes d'Anne-Marie d'Orléans (1669-1728), reine de Sardaigne. épouse de Victor-Amédée II, duc de Savoie et roi de Sardaigne.
200-300

-  **14. [VOYAGE]. [DI SANTA CECILIA (Leandro)]. Mesopotamia ovvero terzo viaggio di F. Leandro di Santa Cecilia Carmelitano Scalzo in Oriente...** Roma, Angelo Rotili, 1757. In-4° relié plein maroquin grenat, dos à nerfs orné et doré, quadruple roulette en encadrement des plats décorés à la dentelle et frappés au centre des armes couronnées du Roi de Sardaigne Victor-Amédée III ceintes du collier de l'ordre Suprême de la Très Sainte Annonciade, roulette dorée aux coupes, tr. dorées (*Reliure de l'époque*). [1] f., XIII, 174 pp. Orné d'un frontispice, de 7 planches gravées hors texte et d'une carte dépliant; fleuron de titre, bandeaux et lettrines en bois gravé. Moine carmélite né dans un village proche de Ventimiglia, Leandro di Santa Cecilia, de son nom de naissance Giovanni Augusto Cottalorda, fut envoyé en tant que missionnaire dans les pays du Moyen-Orient de 1732 à 1751, périple qui donna lieu à l'écriture de ses ouvrages.



Bel exemplaire aux armes du Roi de Sardaigne Victor-Amédée III (1726-1796) malgré de petites usures à la reliure et aux ff.

Étiquette au chiffre M.G. couronné de la Princesse Marie-Gabrielle de Savoie en queue
500-700



RODOLPHE ARCHIDUC D'AUTRICHE STEPHANIE PRINCESSE DE BELGIQUE



15. Empire d'Autriche, François Joseph 1er (1848-1916), rarissime médaille commémorative en or du mariage de l'Archiduc Rodolphe de Habsbourg et Stéphanie de Belgique, 1881, Vienne, par Joseph Tautenhayn (1837-1911), avers: bustes conjoints et légende: RVDOLF. PR. MER. IMP. AVSTR. PR. REG. HVNG. BOH. A. A. ET. STEPHANIA. BELG. REG. FILLA. Revers: Hymen drapé et ailé portant torche et d'où s'échappent des roses. Légende: MATRIMONIO. IVNCTI. VINDOB. X. MAII. MDCCCLXXXI. diam. 5,5 cm, 104,03 g. 8.000-12.000

Provenance: collection particulière de S.A.R. la Princesse Marie-Gabrielle de Savoie.
Cette médaille commémorative fut commandée et frappée à l'occasion du mariage du prince héritier impérial, l'archiduc Rodolphe de Habsbourg-Lorraine (1858-1889). Sa mère, Élisabeth de Wittelsbach, dite «Sissi», duchesse de Bavière, puis impératrice consort d'Autriche-Hongrie (1857-1898), offrit, par tradition familiale, cette médaille à sa filleule Élisabeth Gabrielle Valérie Marie de Wittelsbach, duchesse en Bavière, future reine consort de Belgique (1909-1934) et épouse du roi Albert 1er, grand-père maternel de S.A.R. la princesse Marie-Gabrielle de Savoie. Véritable transmission royale par les femmes, cette médaille est passée par les mains de l'impératrice d'Autriche-Hongrie (Sissi) et de deux reines successives (Élisabeth en Bavière, de Wittelsbach, reine de Belgique, et Marie-José de Belgique, reine d'Italie) pour enfin parvenir jusqu'à nous.



Le couple princier l'année de leur mariage, 1881


Remarque: parmi plusieurs ouvrages de références et passages en ventes publiques, on ne trouve de cette médaille que des épreuves en argent ou bronze, jamais en or. Le seul équivalent en or que nous ayons identifié est l'exemplaire ayant appartenu au prince héritier Rodolphe, lui

même, et maintenant exposée au Cabinet des Médailles de Vienne, n° inventaire : 131183
Dans ce cas, il est très vraisemblable que les épreuves en or n'ont été frappées qu'à très peu d'exemplaires et uniquement offertes au cercle familial proche.



HUMBERT DE SAVOIE, PRINCE DE PIEMONTE MARIE-JOSÉ, PRINCESSE DE BELGIQUE



 **16. Royaume d'Italie, Victor-Emmanuel III (1900-1946), médaille commémorative en or 900/1000 du mariage du Prince Humbert de Savoie et de Marie-José de Belgique, 1930,** par Romagnoli, diam. 8,13 cm, 465,11 g.

20.000-30.000



Avers : bustes accolés des mariés et légende : VMBERTO· DI· SAVOIA· E· MARIA· JOSE· DEL· BELGIO

Revers : deux *putti* liés par une couronne de fleurs et portant les torches de l'Hymen. Blasons de Savoie et de Belgique de part et d'autre. A l'exergue, entre

les faisceaux de licteurs : VIII· GENNAIO / MCMXXX / VII· E· F. Légende : FORTES· CREANTVR· FORTIBVS· ET· BONIS.


Par tradition familiale, seul un exemplaire en or aurait été frappé. Provenance royale: collection particulière de S.A.R. la Princesse Marie-Gabrielle de Savoie.

Médaille offerte par le roi d'Italie Victor-Emmanuel III à sa bru en 1930, la princesse Marie-José de Belgique, à l'occasion son mariage avec le prince de Savoie, le futur roi d'Italie Umberto II, par descendance directe jusqu'aujourd'hui.



Le couple princier au Vatican le jour de leur mariage pour la bénédiction papale



 **17. Boîte rectangulaire en argent avec incrustations *taka-zogan*, Japon, époque Meiji**, décor de divers oiseaux, insectes, grenouille, plantes et motifs géométriques, reposant sur quatre pieds ornés de fleurs, 9,5x7,5 cm, h. 7 cm (avec pieds) (coup sur un des pieds)

Provenance: collection particulière de S.A.R. la Princesse Marie-Gabrielle de Savoie;
Victor-Emmanuel III d'Italie
2.000-3.000



 **18. 2 boîtes quadrangulaires en métal rehaussées de multiples *kozuka* (manches de couteau), Japon, époque Meiji**, chaque couvercle agrémenté de sept *kozuka* et chaque boîte ornée de huit *kozuka*, chaque *kozuka* en alliage de divers métaux présentant un décor différent en relief *taka-zogan*, montrant tantôt des animaux, des objets, des fleurs, des personnages ou des paysages, 9,5x7 cm, h. 6 cm (avec couvercle)


Provenance: collection particulière de S.A.R. la Princesse Marie-Gabrielle de Savoie;
Victor-Emmanuel III d'Italie
3.000-5.000

 **19. Paire d'*usubata* (vases pour *ikebana*) en bronze, Japon, époque Meiji, décor partiellement en relief *taka-zogan* de personnages, d'animaux et de fleurs, anses en forme de branches fleuries, chaque *usubata* soutenu par trois pieds en forme de phénix, eux-mêmes posés sur un piédestal circulaire orné de fleurs, tous les deux signés, socles en bois, h. 61 cm (sans socle), h. 115 cm (avec socle), diam. 33,5 cm**

Provenance: collection particulière de S.A.R. la Princesse Marie-Gabrielle de Savoie

8.000-12.000



 **20. Spectaculaire et unique vase urne d'époque Louis-Philippe signé Jean Font de bronzes à Paris, commande royale,**

en bronze ciselé, patiné et doré mat et brillant, à décor d'une exceptionnelle finesse représentant les relations entre les monarchies française et belge, anses ornées de mufles de lion, piédouche agrémenté de feuilles d'acanthé, de palmettes et d'une frise de rais-de-cœur, base octogonale, h. 52 cm, diam. 28 cm

30.000-50.000

La première face de ce vase figure Louis-Philippe, refusant la couronne offerte par la délégation du Congrès national belge au duc de Nemours, le 17 février 1831.

On y voit le Roi Louis-Philippe tenant le duc de Nemours, son fils, par la main et suivi par son épouse et ses filles. Face à eux, s'avancent les délégués du Congrès national belge, dont l'un tenant un document daté du 3 février 1831, signifiant le résultat d'un vote des membres du Congrès national proclamant le duc de Nemours, comme roi des belges.

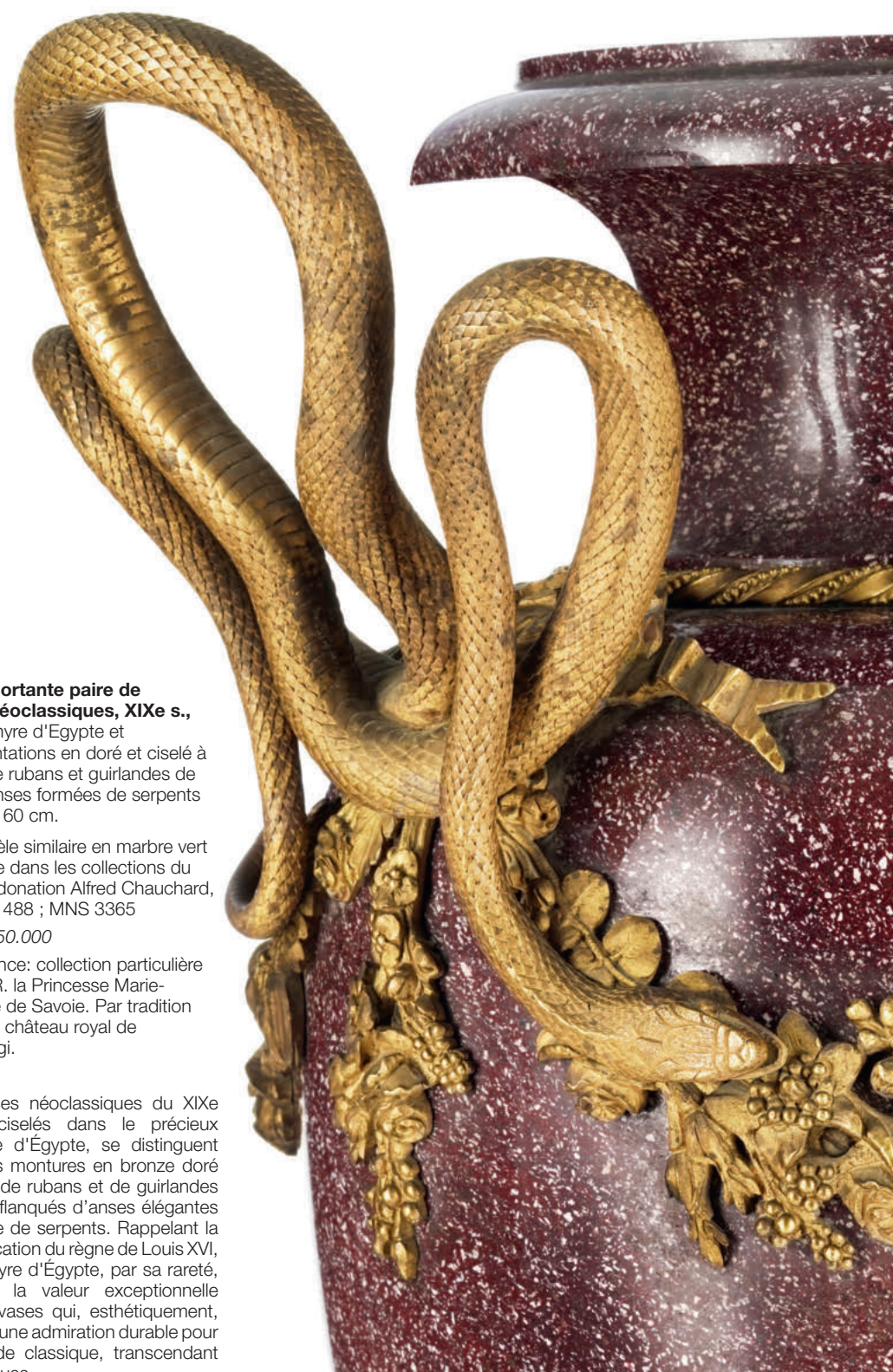
L'autre face, représentant un programme armorial affirmant notamment le fondement de la monarchie belge sur les valeurs françaises issues de la révolution de juillet, ainsi que la pérennité des bonnes relations entre les deux monarchies constitutionnelles par le mariage de Louise d'Orléans au roi Léopold 1er de Belgique.

Avec pour décor en son centre, les deux écus joints de Louis-Philippe et de la royauté belge, le tout surmonté de la couronne de Belgique et flanqué des étendards des deux nations. En dessous figure la devise nationale belge "L'union fait la force" surmontée de l'ordre de la légion d'honneur couplé avec l'ordre de Léopold 1er

Provenance: collection particulière de S.A.R. la Princesse Marie-Gabrielle de Savoie





A pair of neoclassical vases made of dark red Egyptian porphyry. The vases are adorned with intricate golden bronze decorations, including floral garlands and ribbons. The most striking feature is the pair of elegant handles, each formed by a coiled serpent. The snakes are meticulously detailed, showing the texture of their scales and the shape of their heads. The vases are shown from a low angle, emphasizing their height and the dramatic curves of the serpent handles.

21. Importante paire de vases néoclassiques, XIXe s.,
en porphyre d'Égypte et ornements en doré et ciselé à décor de rubans et guirlandes de fleurs, anses formées de serpents lovés, h. 60 cm.

Un modèle similaire en marbre vert se trouve dans les collections du Louvre, donation Alfred Chauchard, n° CH B 488 ; MNS 3365

30.000-50.000

Provenance: collection particulière de S.A.R. la Princesse Marie-Gabrielle de Savoie. Par tradition familiale, château royal de Racconigi.

Ces vases néoclassiques du XIXe siècle, ciselés dans le précieux porphyre d'Égypte, se distinguent par leurs montures en bronze doré à décor de rubans et de guirlandes florales, flanqués d'anses élégantes en forme de serpents. Rappelant la sophistication du règne de Louis XVI, le porphyre d'Égypte, par sa rareté, souligne la valeur exceptionnelle de ces vases qui, esthétiquement, reflètent une admiration durable pour la période classique, transcendant les époques.



MOBILIER

22. Pendule à l'éléphant

d'époque Louis XV, en bronze patiné, doré et finement ciselé, cadran émaillé signé Louis Montjoye dont la base est à décor d'écaillés et passementeries, et surmonté d'un chinois à l'ombrelle, base mouvementée et ajourée à décor de feuilles d'acanthé et rocailles, mouvement signé Louis Montjoye à Paris, 51x31x20 cm
Des pendules similaires illustrées dans: Kjellberg, Pierre, *Encyclopédie de la pendule française du Moyen Age au XXe siècle*, 1997, p.126
Une pendule similaire a été vendue chez: Christie's, Londres, 15 novembre 2017
15.000-20.000



**23. Pendule de parquet
d'époque Louis XV,** en placage
de bois de rose et bois de violette,
riches ornements en bronze
doré et ciselé, h. 216 cm
5.000-8.000





**24. Commode demi-lune
d'époque Louis XVI estampillée**

C.Topino, en marqueterie à décor
d'instruments de musique et
d'objets, ouvrant par deux tiroirs
en façade et deux vantaux sur les
côtés, 81x95x42 cm

Charles Topino (1742-1803), reçu
maître en 1773

10.000-15.000



**25. Secrétaire à pans coupés
d'époque Louis XVI estampillé**

Delorme, en placage de bois de rose, bois de violette, bois teinté vert et bois fruitier, riche marqueterie de fleurs dans des encadrements, scène animée dans un médaillon, ouvrant par un abattant démasquant niches et tiroirs, un tiroir et deux vantaux, plateau en marbre rose, 138x87x41 cm

Delorme, reçu maître en 1748
8.000-12.000



26. Bureau à cylindre d'époque Louis XVI attribué à Jean-Henri Riesener (1734-1806),

en placage d'acajou et filets de marqueterie formant un treillage, riches ornements en bronze ciselé et doré, plateau en marbre ceinturé d'une galerie ajourée en laiton, façade ouvrant par trois tiroirs en ceinture et un cylindre surmonté par deux tiroirs en gradin, 107x98x51 cm

Jean-Henri Riesener (1734-1806), reçu maître en 1768

Provenance: collection comtesse Jérôme de Witt

30.000-50.000









27. Paire de lions couchés, XIXe s., en bronze ciselé et doré, reposant sur une base rectangulaire à pans coupés en chêne avec placage en ébène et marqueterie de laiton et écaille de tortue, petits pieds en boule, 16x27x16 cm
3.000-5.000

28. Paire de vases pots-pourris de style Louis XVI, d'après un modèle de Jean Dulac, fin XIXe s., à vases campaniformes en porcelaine de Sèvres unie bleue (l'un daté 1871 et l'autre daté 1872), monture en bronze ciselé et doré richement décoré de guirlandes de laurier et frises grecques et de poste ajourée, anses à mufles de lion reliées par des draperies et dépouilles de lion, couvercle surmonté d'une prise en pomme de pin, base en piédouche ornée de feuilles d'acanthé, 41x28x26 cm
Provenance:
Partridge Gallery, Londres
Collection du Major et de Mme Mc Almont, Mounts Juliet, Co. Kilkenny, Irlande
12.000-18.000



JACQUES-EMILE RULHMANN (1879-1933)



29. Etagère Davène par Jacques-Emile Ruhlmann (1879-1933), circa 1921, en placage d'ébène de macassar et marqueterie d'ivoire, hauteur des étagères réglable par un système de taquets, 103x163x34 cm
Un meuble similaire a été vendu chez Christie's, Paris, 25 novembre 2013

Un meuble similaire reproduit dans:
Camard, Florence, Ruhlmann, 1983, p.291;

Emmanuel Bréon et Rosalind Pepall, Ruhlmann Genius of Art deco, 2004, p. 110

30.000-50.000



MERCREDI 6 DECEMBRE A 19 H

TABLEAUX



Simon Duzan



30. Simon Durand (1838-1896),
La fête nautique à Genève, 1892,
 huile sur toile, signée et datée, titrée
 au verso, 86x131 cm
 30.000-50.000

Bibliographie: Palais Eynard,
 Genève, *Simon Durand : l'homme
 et l'artiste*, catalogue de ses
 œuvres, 1er février au 1er mars
 1987, imprimerie Rey et Malavallon,
 Genève, cat. exp., no. 46

Cette œuvre monumentale est une
 des réalisations les plus importantes
 de Simon Durand, très probable-
 ment à la suite d'une commande
 privée pour commémorer un jour
 d'exception. Le traitement pictural
 y est remarquable. Le premier plan
 à droite a bénéficié d'une atten-
 tion toute particulière: les quatre
 membres d'une même famille sont
 peints dans des tons clairs, attirant
 instinctivement le regard du spec-
 tateur, ce qui laisse à penser qu'il

pourrait s'agir de la représentation
 des commanditaires du tableau.
 L'embarcation sur laquelle se
 trouve le groupe est flanquée du
 drapeau *Red Ensign*, arboré tradi-
 tionnellement par la haute société
 britannique sur leurs bateaux de
 plaisance. Quant à l'événement re-
 présenté, nous pensons qu'il pour-
 rait s'agir des 20 ans de la fête de *la
 nautique* à Genève, organisés par le
 club nautique fondé en 1872.



GUSTAVE BUCHET (1888-1963)

En 1939, laissant tout derrière lui, Buchet quitte son domicile parisien pour se retrouver à Lausanne, dans son canton d'origine. L'expérience parisienne l'a profondément marqué: «Maintenant j'utilise tous les éléments que la vie fait palpiter autour de moi: formes, couleurs, ombres, lumières, etc., humanisant ainsi mon œuvre.»

C'est en 1940, dans son atelier Lausannois, que Gustave Buchet réalise «Nu à la draperie rouge». La composition est fortement emprunte de l'héritage cubiste issu de sa période parisienne: l'artiste travaille sur l'épuration des motifs jusqu'à la simplification géométrique des formes naturelles. Il traite sa composition en privilégiant le cylindre, la sphère et le cône tout en gardant son propre mode d'expression.

Même s'il cède au plaisir de peindre d'une manière plus réaliste, c'est bien dans un espace d'habiles géométries qu'il s'affirme ici, en ordonnant ces objets au gré de dispositifs compositionnels inventifs et abstraits*. Il ne néglige pas pour autant la volupté, le soyeux dans cette œuvre aux couleurs vives et au rendu sensuel. Ce tableau de presque un mètre est particulièrement soigné. En effet, «c'est dans ses grands formats que Buchet s'investit le plus, ils sont peints avec un souci affirmé du «Beau métier». Il porte son attention sur les matières, décline la diversité des valeurs tactiles des chairs, des étoffes, du velours, poussant jusqu'au trompe l'œil...»*



1-2-*Paul André Jaccard, *Gustave Buchet, accusé de peindre*, Fondation Gustave Buchet, 5 Continents Editions, Lausanne, 2022



31. Gustave Buchet (1888-1963), «*Primevères blanches*», 1944, huile sur carton, signée et datée, 46x38 cm (à vue)
3.000-5.000

Provenance: Dans la famille depuis presque 80 ans

32. Gustave Buchet (1888-1963), «*Le clocher de Bissonne*», 1944, huile sur toile, signée et datée, 65x54 cm
3.000-5.000

Provenance: Dans la famille depuis presque 80 ans

33. Gustave Buchet (1888-1963), «*Nu à la draperie rouge*», 1940, huile sur toile, signée et datée, 81x62 cm
8.000-12.000

Provenance: Dans la famille depuis presque 80 ans



34. François de Ribaupierre
(1886-1981), *La Dent Blanche*,
huile sur carton, 45x48 cm
2.000-3.000

Provenance: Atelier de l'artiste;
Collection privée suisse



35. Marcel Wibault (1904-1998), *La chaîne des aiguilles de Chamonix et l'Aiguille Verte*, huile sur pavatex, signée, 70x109,5 cm
5.000-7.000

Provenance: Vente Blanchet
Drouot, Paris, 2017



36. Félix Vallotton (1865-1925),
 «Les Charbonnières», 1889, huile
 sur panneau, signée et datée,
 26,5x35,3 cm
 30.000-50.000

Bibliographie: LRZ 76; Marina
 Ducrey, *Félix Vallotton 1865-1952*
l'œuvre peint, II: Catalogue raisonné
Première partie 1878-1909,
 Ed. Five Continents et Fondation
 Félix Vallotton, Milan-Lausanne,
 2005, p. 47, no. 88, ill.

Provenance: Succession
 F. Vallotton, no. 175; Galerie
 Vallotton, Lausanne, no. 777;
 Henry-Louis Mermod (1891-1962),
 1936; Françoise Mermod, puis
 resté dans la famille par héritage;
 Collection privée suisse

Exposition: Salon des
 Indépendants, Paris, 1891 ?,
 «Lac de Joux (Suisse)», no. 1182
 ou 1183; Paris, 1903 ?, «Les
 Charbonniers [sic] (Vallée de Joux)»,

no. 3bis; Lausanne/Berne, 1927,
 «Les Charbonnières» (date erronée),
 hors catalogue, no. 4; Zurich, 1928,
 no. 10; Paris, 1931, no. 1; Genève,
 1932 ?, no. 32; Bâle, 1942, no. 200

Note: Le tableau représente le
 hameau des Petites-Charbonnières,
 Vallée de Joux



37. Félix Vallotton (1865-1925),

«*Chrysanthèmes et capucines*»,
1910, huile sur toile, signée et
datée, 55x46 cm

50.000-80.000

Bibliographie: LRZ 752, «Nature morte fleurs variées ds un pot posé sur une table de nuit rouge. ds le bas serviette à carreaux rouges et blancs», T. 10; Catalogue des photographies Druet, [ca. 1910], no. 22429, p. 242; Marina Ducrey, *Félix Vallotton l'œuvre peint II : Catalogue raisonné*, Troisième partie: 1910-1925, Ed.

5 Continents et Fondation Félix Vallotton, Milan-Lausanne, 2005, p. 475, no. 800, ill.

Provenance: Druet, Paris, acquis auprès de l'artiste en 1910; ? Collection privée, Paris; Galerie Bernheim-Jeune, Paris, no. 19937, entre 1911 et 1922; Galerie Paul Vallotton, Lausanne, 1922, no. 6011, «*Chrysanthèmes et capucines*»; Mme Gaston Lévy, Paris, 1930; ? Druet, avant 1935, no. 13042; André Schoeller, Paris; Vente Me Bellier, Paris, Drouot, 14.02.1951, no. 159, «Vase

de fleurs»; Galerie Paul Vallotton, Lausanne, no. 8525, «*Capucines, dahlias et roses*», acquis à la vente; Collection privée suisse, 1954

Exposition: *Exposition annuelle 1er groupe*, Paris, 1910, no. 40, sous le titre «*Capucines et chrysanthèmes*»; Zurich, ? 1920, no. 45, sous le titre «*Capucines et chrysanthèmes*»; Paris, ? 1935, no. 14, sous le titre «*Chrysanthèmes*»





**38. Marie Laurencin (1883-1956), *Jeune femme au chapeau bleu*, aquarelle sur papier, signée, 24x18,5 cm
6.000-8.000**

Provenance: Collection Henry-Louis Mermod (1891-1962), 1936; Françoise Mermod, puis resté dans la famille par héritage; Collection privée suisse



39. Armand Guillaumin (1841-1927), *Rivière à Crozant avec le moulin Brigand et ses ruines*, huile sur toile, 60x73 cm
15.000-25.000

Un certificat pourra être délivré par le Comité Guillaumin à la charge de l'acheteur. L'œuvre devra être présentée physiquement au Comité Guillaumin pour établir le certificat.

Provenance: Antoine van de Beuque, Paris, 15 décembre 1992

Au verso: étiquette «*Vente M.P. du lundi 25 avril 1927, Drouot*»



40. Paul Signac (1863-1935),
«Antibes», 1918, aquarelle et pierre
noire sur papier, signée, datée et
titrée, 30,5x45,5 cm
15.000-25.000

Certificat de Madame Ferreti, Paris,
10 octobre 2023

Provenance: Dans la famille depuis
au moins les années 1980



41. Paul Signac (1863-1935),

Bateaux à Saint Tropez, 1901,
aquarelle et crayon sur papier,
signée, datée et située «*Saint
Tropez*», 16,5x24,5 cm (à vue)
15.000-25.000

Certificat de Madame Ferreti, Paris,
10 octobre 2023

Collection privée, Paris (depuis les
années 1950), puis resté dans la
famille jusqu'à ce jour



manquiel



42. Albert Marquet (1875-1947), Poissy, le Lavoir, 1929, huile sur panneau, signée, 33x41 cm 30.000-50.000

Cette œuvre sera incluse au Catalogue Raisonné digital de Albert Marquet actuellement en préparation sous l'égide du Wildenstein Plattner Institute, Inc.

Certificat d'authenticité de Jean-Claude Martinet, Paris, 29.11.1976

Provenance: Galerie Druet, Paris, (acquis directement auprès de l'artiste), 8 novembre 1929; Madame Lemièrre, (acquis auprès de la provenance précédente), 6 décembre 1929, Jacques Rodrigues-Henriques, Paris; Vente Galerie Motte, Palace Hôtel St-Moritz, Genève, Tableaux modernes, 13 février 1976, no. 62, ill. (sous le titre "La Seine à Poissy - Le lavoir"); Collection privée suisse, (acquis de la provenance précédente), puis resté dans la famille jusqu'à ce jour

Exposition: *Albert Marquet*, Fondation de l'Hermitage, Lausanne, 12 février au 5 juin 1988, no. 63, ill.; *Exposition Albert Marquet* [exposition itinérante], Musée des Beaux-Arts d'Isetan, Tokyo, 26 septembre au 22 octobre 1991, Musée de Matsuzakaya, Nagoya, 31 octobre au 17 novembre 1991, Musée d'Art Moderne, Ibaraki, 11 janvier au 23 février 1992, p. 70, no. 45, ill.

Note: En 1929, Marquet passe la belle saison à Poissy dans l'île Migneaux où il loue une villa.



43. Albert Marquet (1875-1947), «La Seine à Herblay», 1919, huile sur toile, signée, 60x73 cm 30.000-40.000

Cette œuvre sera incluse au Catalogue Raisonné digital de Albert Marquet actuellement en préparation sous l'égide du Wildenstein Plattner Institute, Inc.

Provenance: Bernheim-Jeune, Paris, (acquis directement auprès de l'artiste sous le titre "Bord de Seine"), 4.11.1919; Tony Sauquet, (acquis de la provenance précédente sous le titre "Bord de Seine"), 6.03.1920; Vente Galerie Motte, Genève, 29 avril 1961, no. 214, pl. XVIII, ill, (sous le titre "La Seine à la Frette"); Mr Knoedler, Paris., 1964, (sous le titre "Automne à La Frette"); En dépôt avec Mr Knoedler & Co., New-York, 1964-novembre 1967;

Retour à M Knoedler, Paris, 1967; Galerie des Granges, Genève, 8 octobre 1974; Collection privée suisse, (acquis de la provenance précédente), puis resté dans la famille jusqu'à ce jour

Bibliographie: Natalya Lenyashina, *Альбер Марке* (n.p.: "Art," Leningrad, 1975), no. 666, p. 214 (sous le titre "Automne à La Frette")

Exposition: Marquet, Knoedler Galleries, New York, 6 au 29 mai 1964, sans no. 49, (sous le titre "Autumn a la Frette"); Exposition Albert Marquet, Seibu Museum of Art Tokyo, 20 septembre-2 octobre 1973, no. 24, ill., voyage vers: The National Museum of Modern Art, Kyoto, 13 octobre au 7 novembre; Rétrospective, Albert Marquet, Galerie des Granges, Genève, 21 juin au 31 août 1974, no. 8, ill.; Albert Marquet 1875-

1947, Fondation de l'Hermitage, Lausanne, Donation Bugnion, 12 février au 22 mai 1988, p. 188, no. 48, ill.; Exposition Albert Marquet [exposition itinérante], Musée des Beaux-Arts d'Isetan, Tokyo, 26 septembre au 22 octobre 1991, Musée de Matsuzakaya, Nagoya, 31 octobre au 17 novembre 1991, Musée d'Art Moderne, Ibaraki, 11 janvier au 23 février 1992, p. 57, no. 32, ill.

Note: De retour à Herblay après une longue convalescence dans le sud de la France, Marquet s'arrête à Herblay où la nature automnale est spectaculaire. Choisisant un point de vue en hauteur comme il le pratique dans ses tableaux de la capitale, il dépeint une nature paisible et éclatante de couleurs automnales avant de rejoindre Paris pour continuer ses vues d'hiver.



**44. Albert Marquet (1875-1947), «Paysage du Danube à Galatz», 1933, huile sur panneau, signée, 33x41 cm
40.000-60.000**

Cette œuvre sera incluse au Catalogue Raisonné digital de Albert Marquet actuellement en préparation sous l'égide du Wildenstein Plattner Institute, Inc.

Provenance: Galerie Druet, Paris, (acquis directement auprès de l'artiste), 7 octobre 1933, (sous le titre "Le Danube"; Collection privée, (acquis de la provenance précédente), 7 octobre 1933; Galerie des Granges, Genève; Collection privée genevoise, 15 juillet 1976, puis resté dans la famille jusqu'à ce jour

Exposition: *Albert Marquet*, Fondation de l'Hermitage, Lausanne, Donation Bugnion, 12 février au 5 juin 1988, no. 77, ill.; *Exposition Albert Marquet* [exposition itinérante], Musée des Beaux-Arts d'Isetan, Tokyo, 26 septembre au 22 octobre 1991, Musée de Matsuzakaya, Nagoya, 31 octobre au 17 novembre 1991, Musée d'Art Moderne, Ibaraki, 11 janvier au 23 février 1992, cat. exp., p. 80, no. 55, ill.

1933 est une année de voyage marquante pour Marquet. Avec sa femme, Albert Marquet effectue une lente croisière sur le célèbre Danube depuis son embouchure à Sulina jusqu'au port de Galatz. Marcelle Marquet raconte que, lors de ce voyage, son mari était toujours «absorbé par le problème auquel toute sa vie il chercha une solution: fixer les rapports éphémères de la lumière et de l'eau et, dans un point de ou un trait immobile, emprisonner de la vie en lui laissant de sa palpitation». Particulièrement fasciné par Galatz, Albert Marquet réalisera plusieurs vues des quais depuis le bateau que le gouvernement roumain avait mis à sa disposition pendant plusieurs jours. Notre tableau est un bel exemple de cette réunion entre la lumière et l'eau, de cette palpitation immobile de la vie, et dégage une belle sérénité.



45. Jean Peské (1870-1949),

"Bord de mer", huile sur bois,
signée, 38x46 cm
5.000-8.000

Provenance: Galerie des Granges,
Genève

Exposition: Galerie Durand-Ruel,
Paris, Jean Peské, 1972, no. 71;
Galerie des Granges, Genève, Jean
Peské, 4 mai au 16 juin 1973, cat.
expo. no. 33, ill.

Au verso: étiquette de Jean-Claude
Bellier, Paris, no. 71; étiquette de
la Galerie des Granges, Genève,
no. 33; inscriptions «Exposé aux /
Indépendants 55 / Salles «Signac et
ses amis»



46. Maxime Maufra (1861-1918), «Avant la pluie l'Isle-Adam, Seine-et-Oise», 1901, huile sur toile, signée et datée, 57x81 cm
10.000-15.000

Avis d'inclusion au catalogue critique de Maxime Maufra part Caroline Durand-Ruel Godfroy

Webographie: Caroline Durand-Ruel Godfroy, *Catalogue critique Maxime Maufra en ligne*, no. 639, ill. (noir et blanc), consulté le 04.11.2023

Bibliographie: *Les Post-Impressionnistes de la Galerie Durand-Ruel*, Galerie des Granges, Genève, 22 juin au 15 septembre 1973, no. 41, ill.

Provenance: Galerie des Granges, Genève

Ce qui nous interpelle dans cette œuvre, c'est le vide, l'absence de tout être animé et de toute création humaine. Mais ce paysage qui nous semble désolé de prime abord dépeint en réalité un élément essentiel: la nature. Aérée, cette composition est rendue dynamique par l'avancée de cette bande de terre, créant ainsi une profondeur de champ et donnant toute son envergure à l'eau. Puissante et miroitante, véritable sujet de l'œuvre, l'artiste retranscrit ici par de petites touches et une palette nuancée et subtile, toute la complexité de cet élément naturel. «Mes tendances personnelles étaient de généraliser le paysage dans la composition et, délaissant les effets instantanéistes, d'exprimer une sensation plus concrète des effets...» (In: Maufra (Maxime), *Propos de peintres*, Manuscrit inédit de Maufra, p. 92)





47. Pierre-Auguste Renoir (1841-1919), «Paysage esquissé», 1906, huile sur toile, tampon Renoir (L.2137b), 42,7x56 cm

100.000-150.000

Avis d'inclusion au catalogue raisonné digital en préparation par le Wildenstein Plattner Institute, attestation no. 23.09.19 / 21373, du 20 septembre 2023

Provenance: Succession Pierre-Auguste Renoir (1919-1922); Marc Elder, Nantes; Vente Galerie Charpentier, Paris, 16 juin 1953, no. 56, pl. XVII, ill. (paysage esquissé);

Collection privée suisse, puis par descendance jusqu'à nos jours

Bibliographie: Albert André, *L'atelier de Renoir*, Bernheim-Jeune ed., Paris, 1931, T. 1, pl.110, no. 347, ill.; Albert André, Marc Elder, Messrs Bernheim-Jeune, *Renoir's Atelier/L'Atelier de Renoir*, Rev. ed. (Bernheim-Jeune ed., Paris, 1931/ Alan Wofsy Fine Arts, San Francisco, 1989), pl. 110, no. 347, ill.; Guy-Patrice et Michel Dauberville, *Renoir: catalogue raisonné des tableaux, pastels, dessins et aquarelles*, 1903-1910, V. 4, Editions Bernheim-Jeune, Paris, 2012, p. 147, no. 2925, ill.

Vers la fin de sa vie, Renoir est un artiste accompli. En 1903, il décide de se retirer de la scène parisienne et fait l'acquisition du "domaine des Collettes", sur un coteau à l'est de Cagnes. C'est dans cette magnifique propriété, inspiré par la nature luxuriante qui l'entoure, que l'artiste termine sa carrière par sa dernière période dite «nacrée». Très prisée du public, elle est sans doute aussi la plus intimiste: libéré des commandes et des obligations, il s'exprime sans filtre, trouvant son bonheur en peignant pour son propre plaisir, cherchant à s'évader dans une vision du monde simplement belle, paisible agréable. Cette retraite méditerranéenne est une

période d'intense créativité pour Renoir. Elle est celle de sa consécration et de l'aboutissement de ses recherches picturales atteignant une maturité artistique.

«Ce dessin m'a pris cinq minutes, mais j'ai mis soixante ans pour y arriver.» Renoir

En quelques coups de pinceaux savamment appliqués, Renoir réussit à nous transporter avec cette jeune femme en bord de mer et met tous nos sens en éveil. La vivacité des coups de pinceaux transmet l'atmosphère légèrement venteuse du bord de mer et évoque les multiples parfums et l'animation sonore du Sud. Un grand ciel bleu se cache

derrière la lumière du soleil, forte et presque éblouissante des jours d'été. Elle est créée par une palette diaprée à dominance blanche par des épargnes savantes, baignée dans un jaune chaud et pâle. Il peint une nature féérique aux contours flous semblant s'évaporer sous l'effet de la chaleur.

Brossant ses sensations sur le vif, il orchestre une harmonie délicate entre les tons froids et les tons chauds, il donne corps au terroir idyllique de la Côte d'Azur et nous invite à ressentir l'atmosphère et les parfums de son jardin.



48. Louis Soutter (1871-1942), «Filles rêvant du ciel et de la terre», 1925, encre sur papier, 22x34,5 cm

5.000-7.000

Bibliographie: Michel Thévoz, *Louis Soutter: Catalogue de l'oeuvre*, Edition l'Age d'homme, Lausanne, 1976, p. 193-194, no. 1619, ill.

Provenance: A. Laverrière, Lausanne; J et P. Meyrat-Laverrière, Lausanne; Collection privée suisse



49. Louis Soutter (1871-1942), «Sans Dieu, sans tache», encre de Chine sur papier, 42,6x29 cm

5.000-8.000

Bibliographie: Michel Thévoz, *Louis Soutter*, L'Age d'homme, Lausanne, 1974-1976, p. 276-277, no. 2279, ill.

Exposition: Galerie Walcheturm, Louis Soutter, Zürich, 1963, no. 2

Provenance: Collection Henry-Louis Mermod (1891-1962), 1936; Françoise Mermod, puis resté dans la famille par héritage; Collection privée suisse



50. Fernand Dubuis (1908-1991),
*«Harmonie en bruns vert olive et
jaune»*, 1957, huile sur toile, signée,
contresignée, datée, titrée et située
«Paris» au verso, 73x54 cm
5.000-8.000

Provenance: Vente de l'atelier
Dubuis, Nancy; Collection privée,
Valais



51. Mark Tobey (1890-1976),

«*Earth World*», 1964, tempera
sur papier, signée et datée,
23,2x15,7 cm

8.000-12.000

Avis d'inclusion dans le catalogue
raisonné en préparation du
«Committee Mark Tobey» signé par
le Dr H. Hachmeister, no. 23/07/
19-64.24, du 23 juillet 2019

Provenance: Susanne Levy, don de
l'artiste; Collection privée suisse

Note: On joint une photographie
de Mark Tobey jouant au piano sa
propre composition par Susanne
Levy (c. 1970)

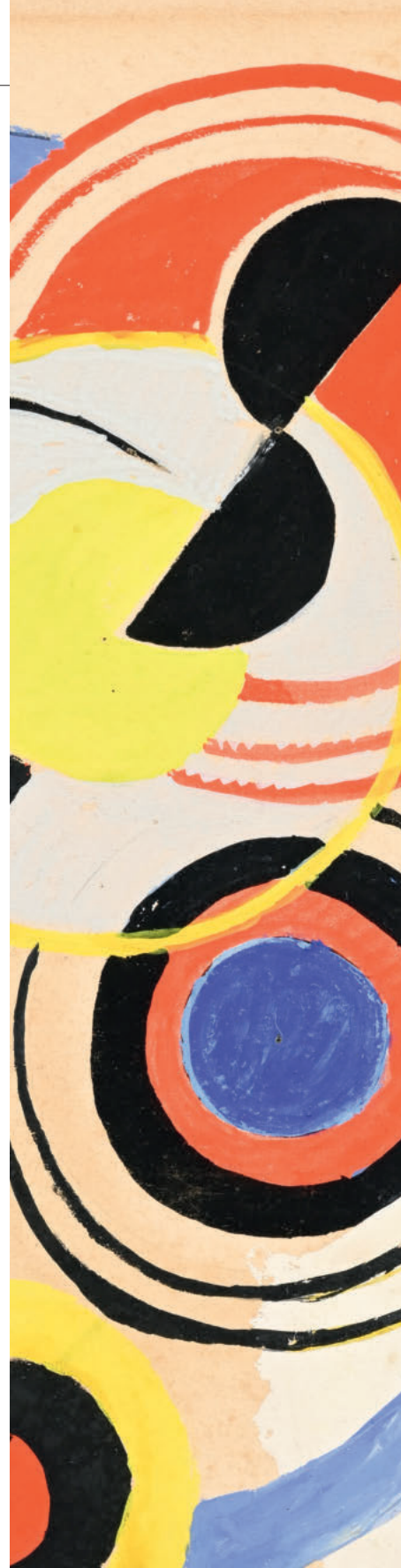


52. Sonia Delaunay (1885-1979),

«*Rythme coloré*», 1942, gouache
sur papier, signée et datée,
27,2x21 cm

15.000-20.000

Provenance: Collection Henry-
Louis Mermod (1891-1962),
1936; Françoise Mermod, puis
resté dans la famille par héritage;
Collection privée suisse





**53. César (1921-1998), «La fée aux fleurs», 1984, compression murale de régule sur panneau de bois montée sous plexiglas, signée et titrée, 107x75x7 cm
6.000-8.000**

Provenance: Acquis directement auprès de l'artiste en 1984 et resté dans la famille jusqu'à ce jour

Certificat photographique signé par l'artiste

No. d'archive César, SOA 93 REG. 4; Archives Denyse Durand-Ruel, no. 3864



54. Arman (1928-2005). *Sans titre*, 1991, bicyclette découpée, pinceaux et acrylique sur toile montée sur panneau, signée, 130x195x35,5 cm
15.000-25.000

Provenance: Acquis directement auprès de l'artiste en 1991 et resté dans la famille jusqu'à ce jour

Cette œuvre est enregistrée dans les archives Arman sous le numéro ARM 014797, www.arman-studio.com/catalogues/catalogue_brushe_strokes/arman_paintbrustrok_list.html



55. Rufino Tamayo (1899-1991), «Camino al Infinito», 1977, huile sur toile, signée et datée, titrée et datée au verso, 130x195 cm 300.000-500.000

Provenance: Collection Olga et Rufino Tamayo, Mexico; Collection Gilberto Borja Navarrete, Mexico; Galerie Marlborough Fine Art, Londres; Collection privée, 1979, (acquis auprès de la précédente provenance)

Exposition: Museo de Bellas Artes, Caracas, Rufino Tamayo, mars-mai 1977, cat. exp., no. 62, (sous le titre *La Carretera* et daté 1976); The Phillips Collection, Washington D.C., Rufino Tamayo, Fifty Years of his Painting, 7 octobre-16 novembre 1978; Marion Koogler McNay Art Institute, San Antonio, 6 janvier-17 février 1979, cat. exp., p. 28 et 75, no. 59, ill. (sous le titre *Highway [Carretera]*); Marlborough Fine Art, Londres, Rufino Tamayo Recent Paintings, 3-27 octobre 1979, cat. exp., p. 32, no. 7, ill.

Bibliographie: Rufino Tamayo, 70 años de creación, cat. exp., Museo de Arte Contemporáneo Internacional Rufino Tamayo / Museo del Palacio de Bellas Artes, 9 décembre 1987-20 mars 1988, p. 275, ill.; Xiang Xiaosheng, Tamayo, *Serie Arte Figurativo del Siglo XX*, Jiangxi, 1995, p. 93, ill.



Rufino Tamayo est un des premiers artistes latino-américain du début du XXe s. à avoir obtenu une reconnaissance internationale. Son œuvre, innovante, allie à la fois des éléments de sa culture précolombienne et des influences européennes d'avant-garde.

L'œuvre exceptionnelle que nous présentons à la vente, "Camino al Infinito", est une œuvre emblématique et caractéristique de l'artiste. De très grandes dimensions, elle nous rappelle les attaches de l'artiste au mouvement muraliste qui lui vaudra des commandes monumentales pour de nombreuses institutions. Sa palette dans les tons ocres, tout en

contraste, évoque la culture traditionnelle indienne. Le paysage représenté est typique des grandes plaines désertiques mexicaines ou américaines bien connues de l'artiste. La composition très linéaire avec une simplification assumée des formes est d'influence cubiste. Le sujet « chemin vers l'infini » évoque des préoccupations existentielles propres au surréalisme. L'œuvre elle-même illustre de manière symbolique les éléments à la base de l'art de Tamayo : allier le monde moderne (route) et le monde primitif et naturel (désert). L'un continue sa route sans que nous sachions exactement d'où il vient, ni où il va, l'autre reste là intarissable et se fait traverser par le présent.

JEUDI 8 DÉCEMBRE À 19 H
MAROQUINERIE DE LUXE





56. Chanel, sac Timeless

Classique Jumbo à double rabat en cuir d'agneau noir matelassé, année 2010-2011, chaînette en métal argenté et cuir entrelacé, doublure cuir bordeaux, housse, 19,5x30 cm
2.000-3.000

57. Chanel, sac mini Timeless

classique à rabat simple en cuir d'agneau rouge, 14x17 cm
1.000-1.500

58. Chanel, sac à rabat Jumbo Paris Moscou Place Rouge

en cuir d'agneau matelassé, édition limitée, 25x30 cm
1.500-2.000

59. Chanel, sac Timeless

classique à double rabat en cuir caviar noir, carte, housse, boîte, 23x33 cm
2.000-3.000





60. Hermès, sac Birkin 35 en cuir Fjord vert militaire, année 2009, tirette et clochette avec 2 clefs et cadenas, 25x35 cm
4.000-6.000



61. Hermès, sac Birkin 35 en cuir Togo Etope, année 2020-2021, tirette clochette 2 clefs et cadenas, housses, boîte, 25x35 cm (état neuf)
10.000-12.000



62. Hermès, sac Birkin 35 en cuir Taurillon clémence étain et anthracite, avec 2 bandes verticales en varan du Nil vert, année 2011, bouclerie palladium, tirette et clochette avec 2 clefs et cadenas, 25x35 cm
6.000-8.000

63. Hermès, sac Birkin 30 en cuir Togo Sienna, année 2009, bouclerie palladium, tirette et clochette avec 2 clefs et cadenas, 23x30 cm
5.000-7.000



64. Hermès, sac Birkin 40 en cuir Evergrain noir, année 2009, tirette et clochette avec 2 clefs et cadenas, 30x40 cm
4.000-6.000





65. Hermès, sac Birkin 35

en crocodile d'estuaire
lisse shiny havane cognac,
année 2005, (*Crocodylus
porosus*), bouclerie plaquée or,
tirette et clochette avec 2 clefs
et cadenas gainé, housse, boîte,
25x35 cm

25.000-30.000



66. Hermès, sac Constance 18
en crocodile bleu jeans, année 1997,
bouclerie plaquée or, 15x18 cm
5.000-7.000

67. Hermès, sac Kelly Lakis

32 en cuir veau Swift étoupe,
année 2010, bandoulière, tirette et
clochette avec 2 clés et cadenas,
23x32 cm

4.000-6.000



68. Hermès, sac Kelly 28

en cuir de box noir, tirette et
clochette avec 2 clés et cadenas,
22x28 cm

2.000-3.000



69. Hermès, sac So Kelly 26
en cuir Togo Etope, bouclerie
palladium, 35x26 cm
2.000-3.000



**70. Hermès, sac Kelly
Ado** Backpack en cuir Togo gold,
année 1999, piqué sellier blanc,
tirette et clochette avec 2 clefs et
cadenas, 27x26 cm
2.000-3.000

71. Hermès, sac Picotin 26

en cuir Taurillon Clémence blanc,
année 2007, intérieur des poignées
en Epsom noir, housse, boîte
2.000-3.000

72. Hermès, sac Plume en cuir
lisse bordeaux, année 2000, piqué
sellier blanc, 22x30 cm
1.000-1.500

73. Hermès, sac Victoria 35
en cuir Togo ivoirine, année 2007,
tirette et clochette avec 2 clefs et
cadenas gainé, 20x35cm
1.000-1.500



HAUTE HORLOGERIE





74. Dominique Loiseau, Capriccio, pièce unique, montre de poche tourbillon à détente en or 750 sertie de diamants, circa 1983

Mouvement: mécanique
Boîtier en forme de palette de peintre: n°1/10, dim. 45x60 mm
Complication: tourbillon à détente
Signature DL: bélière
70.000-90.000

Dominique Loiseau (1949-2013) était un horloger d'exception. Il débuta sa carrière en tant que restaurateur pour le musée international d'horlogerie de la Chaux-de-Fonds. Puis il créa son propre atelier à Neuchâtel et fut missionné pour restaurer plusieurs chefs d'œuvres horlogers dont «La Musicienne» de Pierre Jaquet Droz. Esprit créatif, il réalisa des pièces sous son propre nom mais collabora aussi avec de prestigieuses manufactures de haute horlogerie telles que Omega, Blancpain, Girard Perregaux, Jaquet Droz... Il fut ainsi l'homme caché derrière certains des plus excep-

tionnels garde-temps. Parmi ces chefs d'œuvres, il réalisa «La rose des temps» en 1984 pour la maison Omega, horloge de table unique à très hautes complications. Toujours pour la maison Omega, il créa 6 montres uniques dites «Montres des sables» en 1985, toutes dotées d'un tourbillon volant. Aussi passionné par les montres-bracelets, il est le créateur de la montre 1735 pour la maison Blancpain, édition limitée à 30 exemplaires ayant nécessité 3 ans de travail pour son élaboration et qui était alors l'une des montres les plus compliquées au monde. Son dernier chef d'œuvre fut la 1f4, une montre-bracelet dotée de 32 complications et dont 8 nouvelles brevetées qui a nécessité plus de 6 ans de recherches et développement. Sa passion était de créer des pièces uniques et inimitables. Une montre «est un simple indicateur de temps, rien de plus. Mes montres, on les voit travailler. Il y a en elles du sentiment, de la philosophie et de l'art».

La montre de poche Capriccio est une pièce d'exception qui intègre dans une forme libre un tourbillon à détente visible grâce à son

fond transparent. La réalisation de cette complication est un véritable tour de force. Numérotée 1/10, cette montre est finalement unique comme l'atteste M. Vigers, horloger qui travailla de 1981 à 1987 avec Dominique Loiseau. La seule pièce similaire existante est exposée au Musée Omega qui en est le propriétaire. Il est rare que de telles pièces de Dominique Loiseau soient mises à l'encan.



Dominique Loiseau dans son atelier



75. Cartier, pendulette et baromètre de tableau de bord pour automobile en argent et émail polychrome, début XXe s.

Mouvement: mécanique
Boîtier: dim. 14.3 x 8.1 cm
Signature: cadrans
Accessoire: écrin d'origine
15.000-20.000



76. Breguet, rare pendulette en argent et émail polychrome réalisée pour le roi Fouad 1er d'Égypte dans son écrin d'origine, circa 1925

Mouvement: mécanique, n°1012

Boîtier: n°B1012/11315, dim. 7 x 5.1 x 3.5 cm

Signature: cadran, boîtier

Accessoires: écrin d'origine, clé de remontage

15.000-20.000

Le roi Fouad 1er d'Égypte fut un client assidu de la maison Breguet au cours de son règne. Passionné d'horlogerie, il acquiesça aussi bien des montres que des pendulettes et n'hésitait pas à les faire personnaliser. La pendulette présentée ici et numérotée 1012 figure dans les anciens livres de ventes de la maison Breguet à Paris. Elle fait partie d'une série très limitée personnalisée de 6 pièces identiques ache-

tées le 10 décembre 1925 portant la couronne et le chiffre de S.M Fouad 1er. La pendulette mise à l'encan ici possède encore ainsi son écrin d'origine portant la couronne de Fouad 1er ainsi que sa clé.

Nous remercions sincèrement Emmanuel Breguet et la maison Breguet pour leur aide précieuse et leurs recherches.





77. Audemars Piguet, *Royal Oak Offshore, Ladycat*, réf. 26266SK.ZZ.D069CA.01, Ed. limitée n°146/150, montre-bracelet chronographe en acier et caoutchouc rose sertie de diamants, circa 2010

Mouvement: cal. 2385, automatique, 37 rubis, n°699815
 Boîtier: n°G44013, diam. 37 mm
 Complications: chronographe à 2 compteurs avec secondes au centre, date à guichet, compteur subsidiaire pour les secondes
 Bracelet Audemars Piguet: caoutchouc rose avec boucle déployante acier Audemars Piguet
 Signature: cadran, mouvement, boîtier

Accessoires: certificat de garantie et d'authenticité mentionnant la date d'achat le 03/2010, écrin, bracelet Audemars Piguet supplémentaire

8.000-12.000

78. Patek Philippe, *Calatrava*, réf. 5108G-010, montre en or gris 750 avec lunette et index sertis de diamants, circa 2007

Mouvement: cal. 315/290, automatique, 29 rubis, n°3405366
 Boîtier: n°4350750, diam. 37 mm, fond en verre laissant apparaître le mouvement

Complication: date à guichet
 Bracelet Patek Philippe: croco noir avec boucle ardillon or gris 750
 PPC

Signature: cadran, mouvement, boîtier

Accessoires: certificat d'origine mentionnant la date d'achat le 11/07/2007, écriin, manuel d'instructions, portedocumentations

15.000-20.000


PATEK PHILIPPE
GENEVE

*Certified Origin
Certified Origin*





79. Rolex, Daytona, réf. 116520/2100, montre-bracelet chronographe en acier, circa 2008

Mouvement: cal. 4130, automatique, 44 rubis, n°C 0443599
Boîtier: n°V507814, diam. 39 mm
Complications: chronographe à 2 compteurs avec secondes au centre, graduation pour le tachymètre, compteur subsidiaire pour les secondes
Bracelet Rolex: n°PJ12/78590
Signature: cadran, mouvement, boîtier, bracelet
12.000-18.000

80. Rolex, Daytona, réf. 16520/16500, montre-bracelet chronographe en acier, circa 1990

Mouvement: cal. 4030, automatique, 31 rubis, n°114683
Boîtier: n°E955000, diam. 38 mm
Complications: chronographe à 2 compteurs avec secondes au centre, graduation pour le tachymètre, compteur subsidiaire pour les secondes
Bracelet Rolex: n°78360, derniers maillons n°503
Signature: cadran, mouvement, boîtier, bracelet
Accessoire: pochette
12.000-18.000





81. Rolex, *Day-Date*, réf. 118348/118200/2098, montre-bracelet en or 750 avec cadran, lunette et bracelet sertis de diamants, index ornés de rubis, circa 2001

Mouvement: cal. 3155,
automatique, 31 rubis, n°6837077
Boîtier: n°P906680, diam. 36 mm
Complications: jour et date à
guichet
Bracelet Rolex: n°AB 84858
Signature: cadran, mouvement,
boîtier, bracelet
Accessoires: garantie mentionnant
la date d'achat le 23/10/2001, écrin
Poids: 164g
20.000-30.000



82. Rolex, Daytona, réf. 116589/2119, montre-bracelet chronographe en or gris 750 avec le cadran pavé de diamants, circa 2008

Mouvement: cal. 4130, automatique, 44 rubis, n°C 0337600

Boîtier: n°M010451, diam. 39 mm

Complications: chronographe à 2 compteurs avec secondes au centre, graduation pour le tachymètre, compteur subsidiaire pour les secondes

Bracelet Rolex: n°EO11/78499

Signature: cadran, mouvement, boîtier, bracelet

Accessoire: pochette

Poids: 195g

20.000-30.000



Formule 2, 1983

connue que de ses plus proches amis. Il décéda en juillet 2002 lors d'une course en république Tchèque alors qu'il était en tête.

Passionné par le sport automobile, Friedrich Glatz vouait également une fascination pour l'univers horloger. Son sens de la précision mécanique et de l'esthétique lui firent collectionner les montres dès le début des années 1990. Cette collection a depuis lors été précieusement conservée dans la famille du coureur automobile. 56 montres sont proposées dans cette vente le 7 décembre, en salle pour les lots 83 à 88 et les autres lots en vente online. Tous les lots peuvent être retrouvés sur pignet.com en cherchant le mot clé "Glatz"



John Long, Formule V, Nürburgring 1966

Friedrich aka Fritz Glatz raced the fastest Formula cars under the aliases "John Long", "Umberto Calvo", "Pierre Chauvet" and "Frederico Careca" for almost four decades. While his true identity was only known to a few very close friends, he achieved truly remarkable results as a pilot. Starting in the early 1960s in Formula V, he won many races with new record times and was considered "the next Jochen Rindt" due to his great talent and speed. After a long break following an heavy accident on Nürburgring, he changed to other series, including Formula 3000, where he enter the history books as the oldest driver in the series successfully competing against drivers half his age. His job as the sole owner and CEO of an international commodity trading company made it necessary for him to disguise his real identity not to lose the trust of his business partners and banks. He died in July 2002 in a race in the Czech Republic, while leading the field.

Besides his great passion for motorsports, he was fascinated by watches. The mechanical precision and aesthetics inspired him start a collection in the early 1990s that was kept within the family and is now offered to the market. 56 wristwatches will be offered in live and online auctions. All the lots from this collection can be found on pignet.com with the keyword "Glatz".



Friedrich ou Firtz Glatz fut un pilote de course hors-pair qui arpenta les circuits automobiles pendant presque 40 ans sous différents noms d'emprunts tel que "John Long", "Umberto Calvo", "Pierre Chauvet" et "Frederico Careca". Il démarra sa carrière dans les années 1960 en Formule V où il remporta plusieurs courses et réalisa de nombreux records de vitesse. Ses records et son talent lui valurent alors d'être considéré comme « le prochain Jochen Rindt ». Après une pause imposée par un accident sur le circuit de Nürburgring, il changea de catégorie pour concourir notamment en Formule 3000. Il fut consacré comme le plus ancien pilote de l'histoire dans cette Formule concourant avec succès contre des pilotes de la moitié de son âge.

Sa position en tant que seul propriétaire et CEO d'une société de négoce en matière première, lui imposa de cacher son identité afin de conserver la confiance de ses partenaires et des banques. Son identité n'était



Pierre Chauvet, Formule 3000, Silverstone 1985



83.* Patek Philippe, montre chronographe en or 750, années 1950

Mouvement: mécanique, 23 rubis, n°863231
 Boîtier: n°633416, diam. 33 mm
 Complications: chronographe à 1 compteur avec secondes au centre, graduation pour le tachymètre, compteur subsidiaire pour les secondes
 Bracelet Patek Philippe: cuir brun avec boucle ardillon vermeil PPC
 Signature Patek Philippe & Co: cadran, mouvement, boîtier
 Provenance: collection Friedrich Glatz

10.000-15.000



84.* Patek Philippe, montre petite seconde en or gris 750, années 1930-40

Mouvement: mécanique, n°825313
 Boîtier: n°607922, larg. 24 mm
 Complication: compteur subsidiaire pour les secondes
 Bracelet Patek Philippe: croco noir avec boucle ardillon acier PPC
 Signature Patek Philippe & Co: cadran, mouvement, boîtier
 Provenance: collection Friedrich Glatz

5.000-7.000



85.* Patek Philippe, montre chronographe à rattrapante en or 750, années 1940

Mouvement: mécanique, 25 rubis, n°862419

Boîtier: n°623713, diam. 33 mm

Complications: chronographe à rattrapante à 1 compteur avec seconde au centre, graduation pour le tachymètre, compteur subsidiaire pour les secondes

Bracelet Patek Philippe: croco noir avec boucle ardillon or 750 PPC

Signature Patek Philippe & Co:

cadran, mouvement, boîtier

Provenance: collection Friedrich Glatz

40.000-60.000







86.* Patek Philippe, montre chronographe en or rose 750, années 1950

Mouvement: mécanique, 23 rubis, n°862513

Boîtier: n°622680, diam. 33 mm

Complications: chronographe à 1 compte avec secondes au centre, graduation pour le tachymètre, compte subsidiaire pour les secondes

Bracelet: croco noir

Signature: cadran, mouvement, boîtier

Provenance: collection Friedrich Glatz

15.000-20.000



87.* Rolex, réf. 2811, montre chronographe en or 750 avec télémètre et tachymètre, circa 1936

Mouvement: cal. Valjoux 23, mécanique, 17 rubis
Boîtier: n°38424, diam. 32 mm
Complications: chronographe à 1 compteur avec secondes, graduation pour le télémètre et le tachymètre, compteur subsidiaire pour les secondes
Bracelet: croco marron avec boucle ardillon plaqué or Rolex
Signature: cadran, mouvement, boîtier
Provenance: coll. Friedrich Glatz
8.000-12.000



**88.* Rolex, Oyster Perpetual,
«Ovettone Stelline», réf. 6098,
montre en acier avec index
étoilés, circa 1952**

Mouvement: cal. A260,
automatique, 18 rubis, n°07073
Boîtier: n°727060, diam. 35 mm
Bracelet: cuir brun
Signature: cadran, mouvement,
boîtier
Provenance: collection Friedrich
Glatz

25.000-35.000



ROLEX
OYSTER PERPETUAL

OFFICIALLY CERTIFIED
CHRONOMETER

BIJOUX - HAUTE JOAILLERIE

Les bijoux dans ce présent catalogue sont représentés grandeur nature



agrandi



90. Boucheron, collier or gris 750 dont le centre à motif circulaire ajouré est pavé de diamants taille brillant, signé, numéroté E84677, long. 41 cm, 37g
5.000-7.000

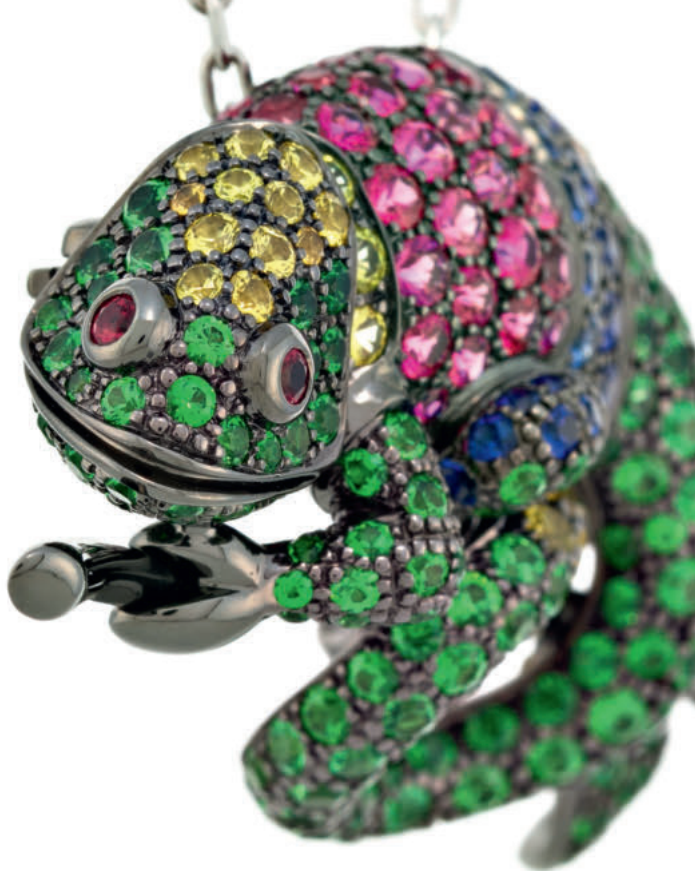
89. Boucheron, Trouble
Serpent, pendentif or gris 750 stylisant un serpent dans un motif circulaire pavé de diamants taille brillant, les yeux serts d'émeraudes piriformes et un diamant briolette suspendu aux crochets, sur un cordon en cuir noir, signé, numéroté E50876, h. 5.8 cm
6.000-8.000



B

LE BESTIAIRE DE BOUCHERON

L'histoire du bestiaire Boucheron commence dans ses ateliers en 1866. Du serpent au hérisson en passant par le caméléon, le hibou ou la grenouille..., le bestiaire n'a cessé de s'agrandir. Agrippés à l'oreille, entourant un poignet ou un cou, perchés sur un doigt comme prêts à s'envoler ou sauter, tous semblent saisis dans leur mouvement. Le travail de joaillerie rend sur l'animal surprenant de réalisme.



91. Boucheron, bague figurant «Masy» le caméléon entièrement pavé de tsavorites, rubis et saphirs de couleur, signée, numérotée E53217, doigt 53-13, 27g
4.000-6.000



92. Boucheron, pendentif-broche figurant «Masy» le caméléon sur sa branche en or noirci 750 entièrement pavé de tsavorites, saphirs, rubis et saphirs jaunes taille brillant, sur une chaîne Boucheron en or gris 750, signée, numéroté E79247, long. pendentif 5 cm, long. chaîne 42 cm, 23g
4.000-6.000



93. Boucheron, bague figurant une grenouille coassant en or 750 noirci entièrement pavée de saphirs roses, les yeux sertis de deux émeraudes rondes, signée, numérotée E17325, doigt 50-10, 17g
3.000-5.000



95. Boucheron, collier composé d'un pendentif Noctua le hibou or gris noirci et or gris 750 serti de diamants taille brillant et de saphirs taille ronde, les yeux sont sertis de 2 améthyste taille cabochon, sur sa chaîne à maille forçat limée, signé, numéroté E72261, long. 39.5 cm, 18g
2.000-3.000



94. Boucheron, bague stylisant Noctua le hibou en or gris et or 750 noirci, le plumage entièrement serti de saphirs et améthystes taille ronde, les yeux de cabochons d'améthystes entourés de diamants, signée, numérotée E70605, doigt 54-14, 20g
5.000-7.000



96. Boucheron, *Crazy Jungle Owl*, montre petite seconde en or gris 750 ornée d'un hibou pavé de diamants, saphirs et améthystes

Mouvement: cal. GP 4000, automatique, 31 rubis

Boîtier: n°100-3209, diam. 42 mm, fond en verre laissant apparaître le mouvement

Complication: compteur subsidiaire pour les secondes

Bracelet Boucheron: satin violet avec boucle ardillon or gris 750 Boucheron

Signature: cadran, mouvement, boîtier

Signature Girard-Perregaux: mouvement

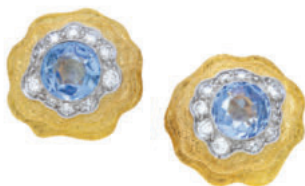
6.000-8.000





97. Cartier, *Ellipse*, montre-bracelet en or 750 sertie de diamants transformable en bracelet

Mouvement: cal. 057, quartz, 4 rubis
Boîtier: n°8660500275, larg. 26 mm
Signature: cadran, mouvement, boîtier, bracelet
Accessoires: maillons pour la transformation en bracelet, pochette, 85g
10.000-15.000

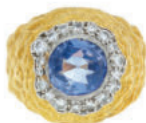


98. Grima, paire de clous d'oreilles 2 ors 750 texturés sertis de saphirs et de diamants taille brillant, signés, numérotés 5772, 1.6 cm, 9g
2.000-3.000



100. Grima pour Omega, montre-bracelet rigide 2 ors 750 texturés, le cadran sous un saphir facetté entouré de diamants, circa 1971

Mouvement: cal. 640, mécanique, 17 rubis, n°27761002
Boîtier: larg. 38 mm
Bracelet: n°5770
Signature Grima: bracelet
Signature Omega: mouvement, boîtier, bracelet, 97g
6.000-8.000



99. Grima pour Omega, bague années 1970 2 ors 750 texturé effet écorce sertie d'un saphir entouré d'une collerette sertie de diamants taille brillant, signée Grima et Omega, doigt 48-8, 11g
800-1.200





101. Seaman Scheeps, bracelet
alternant des maillons en bois et en
or 750, signé, long. 18.5 cm, 82g
4.000-6.000



102. Seaman Scheeps, bracelet
alternant des maillons en or 750 et
en cristal de roche, signé,
long. 18.5 cm, 111g
4.000-6.000



103. Seaman Scheeps, Snuff Bottle, bracelet or 750 composé de divers éléments reliés par trois rangs de chaînes dont des agates gravées, l'une imitant un flacon à priser, deux demi-cylindres à décor repoussé de bambous sertis de cabochons de citrine ainsi que des lignes alternant des citrines octogonales et ovales, signé, numéroté 3807, long. 19 cm, 159g 8.000-12.000

Sophia Vari née en 1940 est une peintre, sculptrice et créatrice de bijoux. Etudiante à l'école d'art de Paris, cette dernière se familiarisa avec les tendances de la sculpture moderne. Son travail puise ses sources dans les traditions mayas, égyptiennes, olmèques et cycladiques ainsi que par l'esthétique antique et baroque. Son nom d'artiste «Vari» s'inspire du nom du village grec où se trouvait sa maison familiale. Spécialisée dans la sculpture en bronze, elle est également connue pour ses collages, ses huiles, ses aquarelles et a acquis une reconnaissance pour ses bijoux, dits «sculptures portables». Ils sont fabriqués à partir de modèles créés en plastiline. Ils combinent des lignes géométriques et des courbes sensuelles en argent, or et ébène et sont principalement inspirés de la culture grecque. Son travail est exposé internationalement entre autre dans des musées tels que le Palazzo Vecchio...



104. Baccarat et Sophia Vari, Edition limitée 1/8, broche-pendentif or 750 et verre incolore à motif abstrait, signée, numérotée 1/8, h. 4.5 cm 3.000-5.000



105. René Boivin, bague
années 1950 or 750 stylisant
un décor végétal serti de saphirs
ronds surmonté d'une émeraude
octogonale, doigt 49-9
Accompagnée de son certificat
d'authenticité par Madame
Françoise Cailles stipulant que ce
bijou a été dessiné par Juliette
Moutard pour René Boivin dans les
années 1950.
4.000-6.000



106. Van Cleef & Arpels, paire
de clips d'oreilles gouttes en
or 750 texturé serts de diamants
taille brillant, signés, numérotés
11505CS, h. 3.9 cm, 27g
6.000-8.000



107. Cartier, bracelet rivière or
750 serti d'émeraudes carrées en
double chute, signé Cartier Paris,
numéroté 0921, boîte
12.000-18.000





108. Vhernier, broche 2 ors 750 stylisant une grenouille entièrement pavée de diamants taille brillant, les pattes ornées de jade, signée, h. 4.1 cm
2.000-3.000



109. Bague or 750 et platine sertie d'une émeraude Zambienne de 13.90 carats, traitement mineur à l'huile selon le rapport Gem Paris n°20231977013-2 daté du 22/03/2023, épaulée de deux diamants demi lune, doigt 52-12
30.000-50.000



110.* Bulgari, bague or 750
et platine sertie d'un diamant
rectangulaire à pans coupés Fancy
Vivid Yellow de 2.01 carats, VS2,
selon rapport GIA n°5161966689
daté du 26/01/2015, épaulé de
deux diamants taille trapèze,
signée, numérotée 127138,
doigt 51-11
30.000-50.000



111. Bulgari, collier tubogas
or gris 750 réhaussé de 5 clous
pyramidaux sertis de diamants taille
brillant, signé, 34,5 cm et 36,5 cm
avec rallonge, 153,5g, écrin
6.000-8.000



112. Cartier, monture par, bague

platine sertie d'un diamant taille
poire modifié positionné de manière
oblique de 7.71 carats, H, VS2
selon le rapport GIA n°5231079950
daté du 26/09/2023, signée
Monture Cartier, doigt 47-7

80.000-120.000



113. Cartier, monture par,

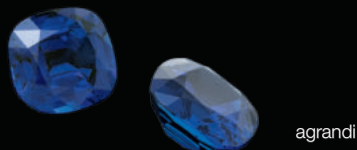
broche or gris 750 et platine
formant une grande feuille cintrée
entièrement pavée de diamants
taille ancienne dont trois piriformes,
le plus important accompagné d'un
rapport GIA n°2239079881 daté du
25/09/2023 indiquant un poids de
6.76 carats, H, VS2, signé Monture
Cartier, bracelet en or gris 750
signé Cartier, h. broche 6.2 cm,
circ. bracelet 16 cm, total 56g

70.000-90.000





114. Un rubis taille ovale sur papier 3.175 carats, Birman, non chauffé selon le rapport SSEF n°133758 daté du 31.10.2023
Provenance: famille Rothschild puis par descendance jusqu'à ce jour
12.000-18.000



115. Un saphir taille coussin sur papier de 3.877 carats, Birman, non chauffé selon le rapport SSEF n°133757 daté du 31/10/2023
Provenance: famille Rothschild puis par descendance jusqu'à ce jour
8.000-12.000



116. Boucheron, monture par,
collier rivière platine et or gris 750,
diamant taille ancienne, signé,
long. 40 cm
25.000-35.000



117. Solitaire platine serti d'un diamant taille brillant de 4.03 carats, J, VS1 selon le rapport GIA n°6234080310 daté du 26/09/2023, doigt 49-9
25.000-35.000



118.* Cartier, épingle de jabot
Art Déco platine, une tête piriforme sertie d'onyx et de saphirs calibrés entourés de diamants de taille ancienne et 8/8, l'autre triangulaire festonnée ornée d'émail noir avec un entourage de diamants 8/8 et de saphirs taillés en cabochons, signée, h. 5.8 cm
4.000-6.000



119. Van Cleef & Arpels, bague
or gris 750 sertie d'un diamant taillé en marquise entouré de diamants taillés en brillant et poire, signée, numérotée 102532, doigt 52-12
15.000-20.000



120. René Boivin, paire de pendants d'oreilles platine et or gris 750, l'attache et la pampille serties de diamants taille poire, la chaîne et les pendants piriformes de saphirs calibrés, h. 5 cm, 18g, boîte (transformations). Les fermoirs ont été transformés, les attaches originales portant le poinçon de maître René Boivin ont été gardées et sont vendues avec le lot.
8.000-12.000



121. Bague or gris 750 sertie d'un diamant taille brillant de 3.51 carats, G, VS2 selon le rapport GIA n°2235080474 daté du 22/09/2023, épaulé de deux diamants piriformes, doigt 54-14
20.000-30.000



122. Broche Art Déco platine et or gris 750 ajouré de filets en escalier et entièrement pavée de diamants de différentes tailles, celui du centre plus important (env. 1.6 ct), long. 6.6 cm
4.000-6.000



123. Bracelet Art Déco platine formé de six plaques rectangulaires articulées entièrement pavées de diamants taille intermédiaire reliées par des ponts sertis de diamants taille baguette, long. 19 cm (poinçons français)
12.000-18.000



124. Cartier, attribué à, belle sculpture de Bouledogue français début XXe s. en cristal de roche portant un collier en cristal de roche retenant une perle goutte (non testée), les yeux sertis de deux péridots cerclés d'or 750, h. 8.5 cm
Une pièce similaire se trouve dans la collection du Virginia Museum of Fine Arts, objet n°47.20.242.
Une pièce identique vendue chez Bonhams à Londres le 12 novembre 2020, lot 19
5.000-7.000



125. Cartier, important bracelet Art Déco en platine composé d'une suite de bâtonnets d'émail noir encadrant des émeraudes rectangulaires épaulées de deux lignes de diamants taille 8/8, signé Cartier Paris, long. 17.4 cm
50.000-70.000



Brigitte Mavromichalis, (1926-2015)



Très cultivée, indépendante et grande joueuse de bridge, Brigitte Mavromichalis, née Wiman (1926-2015) passe sa vie à collectionner. D'une grande famille suédoise, elle rencontre son mari Constantin à Lausanne où elle séjourne pour y faire ses études. Le couple s'installera et restera en Suisse.

Grande mécène, elle se fait connaître des institutions et des musées notamment du MAH de Genève, de la Fondation Giannada à Martigny ou Musée d'art du Valais à Sion, tant par sa générosité que par sa discrétion.

Les 70 lots de bijoux, numismatique, livres, manuscrits et de rares jades chinois inclus dans ce catalogue proviennent de la succession de Brigitte Mavromichalis et sont marqués **en bleu**. Ils font suite à la vente organisée par notre maison en juin 2023 à Genève. Ils peuvent être trouvés sur Pignet.com en recherchant le mot clef "mavromichalis". Se reporter à la page 208



126. Bague début XXe s. en platine ajouré sertie de 2 perles (non testées) et de diamants taille ancienne, numérotée 222420 et 0200, doigt 51-11
1.500-2.000



127. Cartier, bracelet Art Déco composé de 9 rangs de perles blanches (non testées) coupés de barettes intercalaires et d'un fermoir ajouré entièrement sertis de diamants de différentes tailles, signé Cartier Paris, numéroté L2292, long. 17,5 cm
8.000-12.000



128. Cartier, centre de collier Art Déco platine ajouré entièrement pavé de diamants taille ancienne composé de deux pans pivotant autour d'un élément central octogonal laissant pendre deux dômes retenant des diamants en pampille, dont un taille coussin plus important, poinçons de maître Cartier, numéroté OCC151, long. 7.4 cm
8.000-12.000



**129. Piaget, *Possession*,
bague** or gris 750 composée
de trois anneaux mobiles pavés
de diamants taille brillant, carrés
et carrés sertis inversés, signée,
numérotée E20071, doigt 54-14,
21g
4.000-6.000



130. Bague platine et or 750
sertie d'un diamants taille ovale de
3,25 carats, Fancy Light Yellow,
VS1 selon le rapport GIA daté
du 05/08/2013, épaulé de deux
diamants taille triangle à pans
coupés, doigt 54-14
10.000-15.000



131. Graff, collier platine et or gris 750 formé d'un fil couteau serti d'une chute de diamants piriformes alternés de diamants taillés ronds brillants descendant en pampilles, signé, numéroté 5600, long. 39.5 cm, 28g, pochette 20.000-30.000



132. Bague double or gris 750 dont les tranches et les parois sont serties de diamants taille brillant et ensèrent un saphir taille coussin (11.65 carats), doigt 53-13, 21g
8.000-12.000



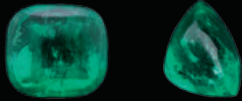
133. Bague double or gris 750 dont les tranches et les parois sont serties de diamants taille brillant et ensèrent un spinelle rouge (4.01 carats), doigt 53-13, 21g
4.000-6.000



134. Bague or gris 750 ornée d'un saphir (env. 5cts) taille coussin Ceylan, non chauffé selon le rapport Gem Paris n°20231977192-1 daté du 25/06/2023, entouré de diamants taille baguette et brillant, doigt 58-18
10.000-15.000







135. Une émeraude taille pain de sucre de 10.215 carats sur papier, Colombie, traitement modéré à l'huile selon le rapport SSEF n°125325 daté du 01/11/2022, monture en or 750 sertie de 2 diamants taille trillion, doigt 51-11
12.000-18.000



136. Bague or 750 sertie d'un diamant taille ovale de 5.12 carats, G, VVS2 selon le rapport GIA n°2239081216 daté du 26/09/2023, le corps de bague pavé de diamants taillés en coeur, doigt 53-13
70.000-90.000

FIN DE LA VENTE

F

ONLINE

Les lots 3001 à 5622 sont vendus exclusivement en ligne.

Vous trouverez la description complète et les photos de chacun des lots sur notre site piguets.com

ONLY

PIGUET.COM



VINS - SPIRITUEUX

111 lots sur piguet.com - 4 décembre



3078 et 3079**Ch. d'Yquem, 2015, Sauternes,**
6 bts

1.500-2.000

3081**Domaine de la Romanée-Conti,**
Romanée-Conti, 2003, 1 bt.

12.000-15.000

3082**Domaine de la Romanée-Conti,**
La Tâche, 1995, 2 bts

5.000-7.000

3100**Veuve Cliquot La Grande Dame,**
2004, Champagne, 2 bts, coffrets
by Riva

300-500

**3091****Dom Pérignon, 2000,**
Champagne, 6 bts

600-800

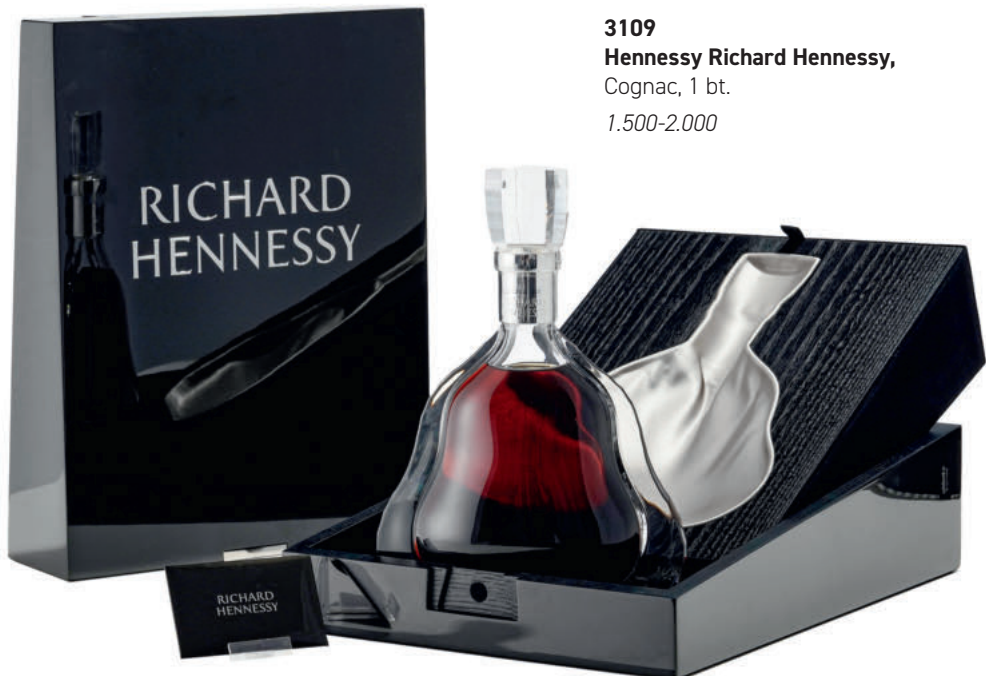




3043
Ch. Palmer, 2001, Margaux,
12 bts
1.500-2.000



3049
Petrus, 1989, Pomerol, 2 bts
4.000-6.000



3109
Hennessy Richard Hennessy,
Cognac, 1 bt.
1.500-2.000

**3010**

Ch. Latour, 1988, Pauillac, 7 bts
2.000-2.500

3004

Ch. Lafite Rothschild, 1998,
Pauillac, 12 bts
5.000-7.000

3077

Ch. d'Yquem, 2003, Sauternes,
1 impériale
2.000-3.000





NUMISMATIQUE

79 lots sur piguet.com - 4 décembre



3112

Royaume de Sardaigne, Victor Amédée III (1773-1796), médaille commémorative en argent, 1781, Turin, diam. 4,2 cm
300-500



3117

Italie, médaille commémorative en vermeil pour le centenaire de la mort de Giovanni Plana, 1964, diam. 5,3 cm
100-200



3120

Érythrée italienne, Umberto Ier (1878-1900), 5 lire ou tallero en argent, 1896, diam. 4 cm
300-500



3126
Tchécoslovaquie,
Première république
(1918-1938), 5 ducats en
or 1933, frappée à 1.780
exemplaires, diam. 3,4 cm,
17,44 g.
3.000-5.000



3128
Royaume de France, François Ier
(1515-1547), teston d'argent,
non daté (après 1521),
diam. 2,9 cm (irrégulier), 9,29 g.
100-200



3129
Royaume de France, Henri II
(1643-1715), teston d'argent 1554 D
(Lyon), diam. 2,9 cm, 9,46 g.
200-300



3121

République de Venise, demi scudo
ou 70 soldi en argent, Giovanni
Bembo (1615-1618), marque
d'atelier P.B, diam. 3,5 cm
200-300





3130
Royaume de France, Louis XIV (1643-1715), 1/2 écu "à la mèche longue", 1652 A (Paris), diam. 3,2 cm, 13,54 g.
60-100



3132
Royaume de France, Louis XV (1715-1774), écu "au bandeau", 1764 L (Bayonne), diam. 4,15 cm, 29,31 g.
80-120



3134
France, Constitution, Louis XVI (1774-1792), 1/2 écu de 3 livres "au génie", type François 1792 / An 4 A (Paris), 2ème semestre, diam. 3,29 cm, 13,81 g.
300-500



3140
Royaume de France, Louis XVIII (1815-1824), 5 francs 1824 I (Limoges), "tête nue", diam. 3,7 cm, 25 g.
100-200



3142
Royaume de France, Charles X (1824-1830), 5 francs 1830 A (Paris), "2ème type, tranche en relief", diam. 3,76 cm, 24,94 g.
200-300



3138
**Royaume de Naples/
 Deux-Siciles, Joachim Murat
 (1808-1815), 5 lire 1813,**
 diam. 3,7 cm, 24,86 g.
300-500



3135
**Empire français, Napoléon Ier
 (1804-1814, 1815), 40 francs or
 1811 A (Paris), "tête laurée",**
 diam. 2,6 cm, 12,9 g.
600-800

3143
**Royaume de France, Henri
 V prétendant au trône
 (1820-1883), 5 francs 1832,**
 Bruxelles, "tranche en creux",
 diam. 3,76 cm, 24,88 g.
200-300



3162

USA, 10 dollars or 1910 "Indian

Head", Denver, avec devise,
diam. 2,7 cm, 16,69 g.

800-1.200



3159

USA, 5 dollars "Liberty Head"

en or, 1897, Philadelphie,
diam. 2,16 cm, 8,33 g.

400-600

3166

USA, 20 dollars "Liberty Head"

en or, 1900, Philadelphie,
diam. 3,4 cm, 33,43 g.

1.500-2.000



3158

USA, 1 dollar "Little Indian

Head" en or, 1854, Philadelphie,
diam. 1,5 cm, 1,65 g.

200-300



3171
Mexique, médaille (50 pesos)
en or. 900 pour le centenaire
 de la Constitution, 1957,
 diam. 3,7 cm, 41,64 g.
 2.000-3.000



3173
Australie, 200 dollars
(2 onces) en platine fin, série
"Belle Épreuve Koala", 2000,
Perth, numérotée 002 sur 225,
 diam. 4,05 cm, 62,30 g
 1.500-2.000

3188
France, Ordre de la Légion
d'Honneur, plaque de Grand
Officier en argent, IIIe
République, poinçon à tête de
 sanglier et poinçon de fabricant,
 diam. 9 cm
 300-500





LIVRES ANCIENS ET MODERNES, ESTAMPES

127 lots sur piguot.com - 4 décembre



3238

ROSEL VON ROSENHOF (A. J.).
Historia naturalis ranarum
nostratium... Nuremberg, J.J.
Fleischmann, 1758. Ed. originale
 10.000-15.000

3201

CASSERIO (G.). De vocis
auditus[ue] organis historia
anatomica. Ferrara, Vittorio
Baldino, 1601. Ed. originale
 2.000-3.000

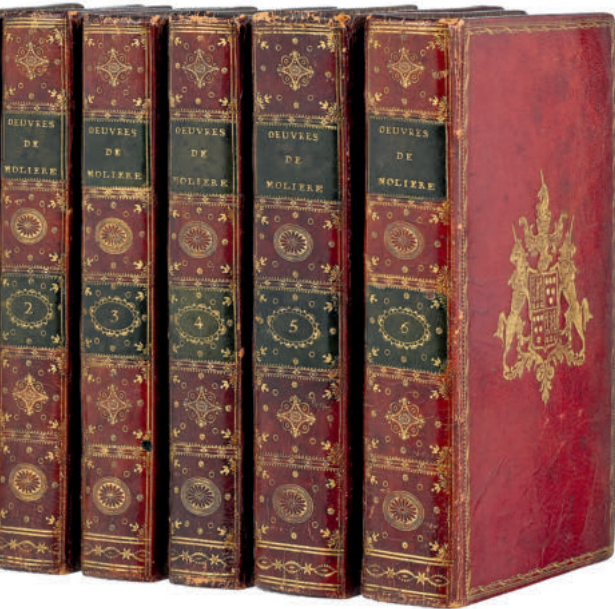
3215

EUSTACHI (Bartolomeo). *Tabulae*
anatomicae... Rome, Rochi
Bernabò, [1782]
 600-800

3205

COOK (James). *Voyage dans*
l'hémisphère austral... Paris,
Hôtel de Thou, 1778. Première éd.
 française
 1.000-1.500



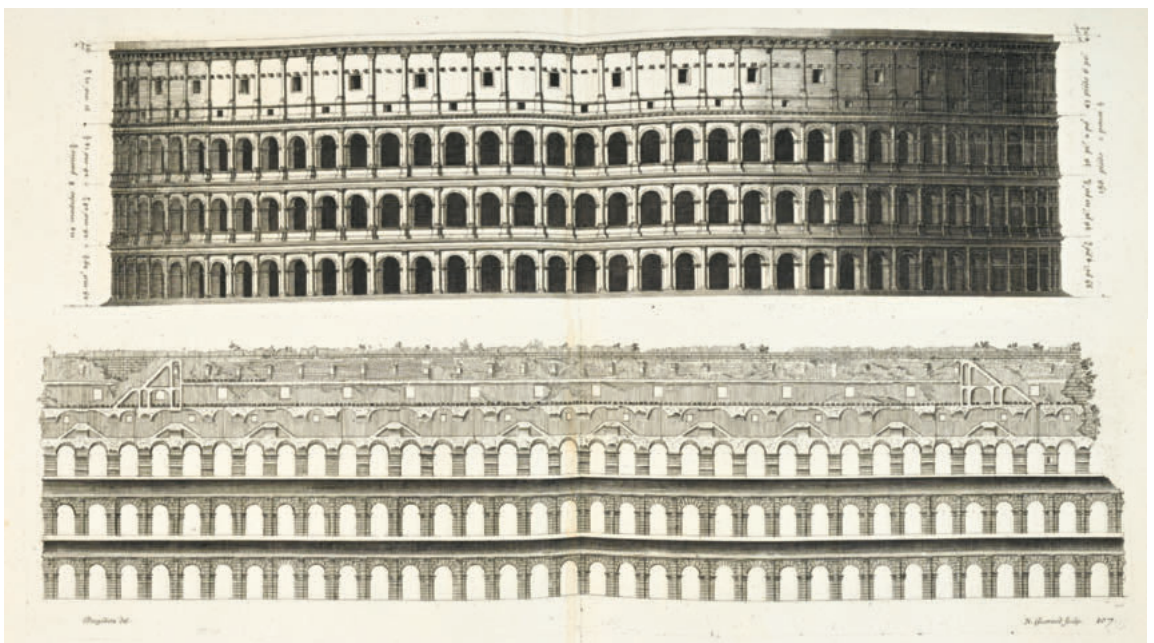


3227
MOLIÈRE. Œuvres. Paris,
Libraires Associés, 1788. 6 vol.
in-8° reliés aux armes de Jean-
Louis de Vieville des Essarts
(1744-1820)
800-1.200



3202
**CHARAS (Moyse). Historiam
naturalem animalium. The-
riaca Andromachi...** Genève,
Dufour, 1684
300-500

3208
**DESGODETS (Antoine). Les
édifices antiques de Rome.**
Paris, Jombert, 1779.
Seconde éd.
1.000-1.500



3192

ARMES. Office de la Semaine sainte. Paris, D'Houry, 1736. Relié aux armes de Louis Ier d'Orléans 400-600

3216

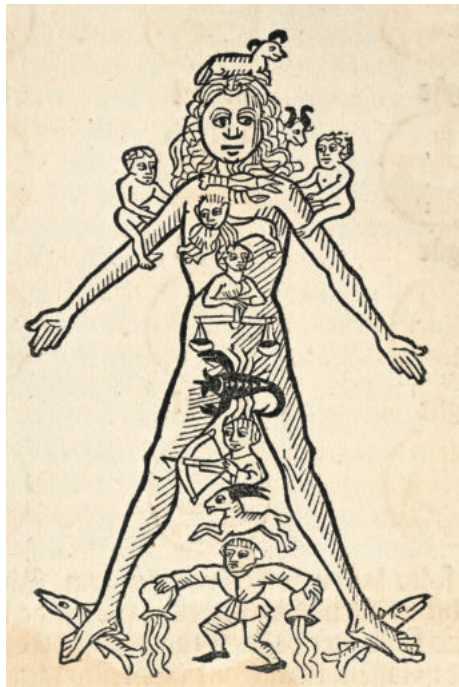
GRAF (Urs)]. VON KAYSERSBERG (J. G.). Passio domini nostri Jesu Christi... Strasbourg, J. Knobloch, 1507. 2e éd. 3.000-5.000

3226

[MEDECINE]. Ensemble de 5 incunables dont plusieurs traités de médecine. Reliure demi-peau de truie estampée d'époque 800-1.200

3232

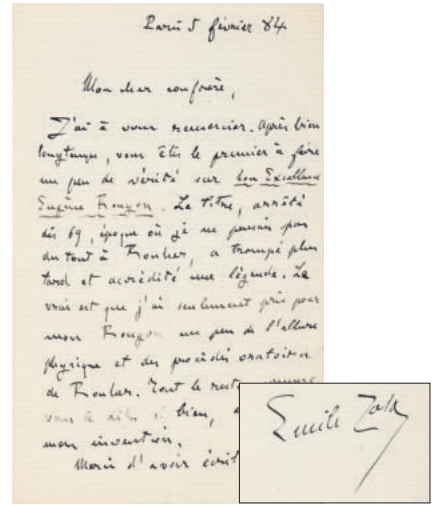
PINDER (Ulrich). Epiphanie medicorum. [Nuremberg, Friedrich Peypus, 1506]. Ed. originale 800-1.200





3281
MEYER (Felix). Collection de
Costumes les plus remarquables de la Suisse. Bâle,
s.n., 1826. Rare
2.000-2.500

3295
ZOLA (Émile). Lettre auto-
graphe signée [à un confrère].
Paris, 5 février 1884. 1 page
1/2 in-8°.
400-600



3249
BALZAC (Honoré de). Œuvres
complètes. Paris, Furne,
Dubochet, Hetzel & Paulin,
puis Houssiaux, 1842-1855.
Premier tirage de la première
éd. collective
2.000-3.000

3251
BAUDELAIRE (Charles). NEY
(Charles). [Portrait photogra-
phique de Charles Baudelaire,
dit Baudelaire au cigare].
Bruxelles, (1864-1866).
Tirage d'époque [aux sets
d'argent] sur papier albuminé,
20x15 cm, collé sur une feuille
de papier de Chine elle-même
contrecollée sur carton (39,5 x
36 cm).

Rare et célèbre portrait du
poète Charles Baudelaire
pour lequel il n'existe que 3
tirages d'époque comportant
chacun un envoi autographe
signé de l'écrivain. Celui-ci
enrichi de l'envoi à l'artiste
belge Edmond Lambrichs
(1830-1887).
50.000-80.000





*A M. E. Lambrechts
Bon souvenir
Charles Daudelaire.*



3313

Serge Poliakoff (1900-1969),

Composition verte, noire et blanche, lithographie en couleurs, signée et numérotée 13/75 au crayon, 22x34 cm

800-1.200

3311

PICASSO. ZERVOS (Christian).

Pablo Picasso. *Paris et New York, Cahiers D'Art, et E. Weyhe, [1942-77].* 34 vol. in-folio

12.000-18.000



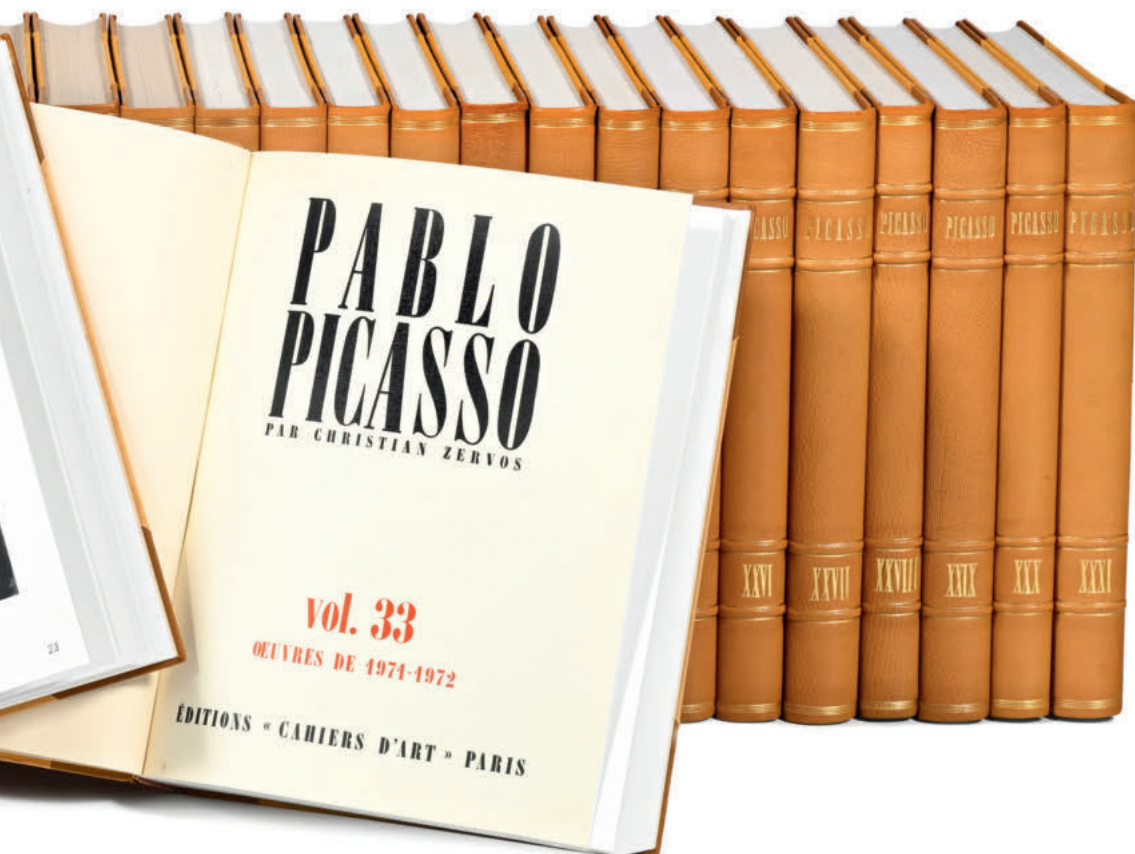


3299

**Bernard BUFFET (1928-1999),
Carmen.** Paris, Mourlot, 1981.

Recueil de 15 lithographies par
Charles Sorlier, numérotées
36/180 et signées

2.000-3.000





HISTOIRE NATURELLE

48 lots sur piguet.com - 4 décembre

3322

Œuf fossilisé de dinosaure

**Hadrosaure, Asie centrale, Henan
(Bassin du Xixia), Crétacé,**

83 à 70 millions d'années,
long 15 cm (œuf)

700-900



3318

Dent de dinosaure

***Tyrannosaurus Rex*, USA, Dakota
du Sud (Hell Creek Formation),**

Crétacé, 65 millions d'années,
h. 5,3 cm (sans socle)

4.000-6.000

3327**Crabe fossilisé Potamon sp.,
Turquie (bassin de Denizli),**Pléistocène, 400.000 ans,
17,5 x 15,2 cm

2.000-2.500

**3319****Carapace de tortue fossilisée
Testudo Thompsoni, USA, Dakota
(White River Badlands), Oligocène,**33 à 23 millions d'années,
44 x 35 x 17 cm

2.000-3.000





3335
Bloc d'ammonites *Arnioceras semicostatatum*, Angleterre,
Jurassique (160 millions d'années),
40 x 27 cm
500-700

3340
Banc de poissons fossiles *Gosiutichthys parvus*, USA,
Wyoming (Green River Formation),
Éocène, 48 millions d'années,
71 x 46 cm
2.500-3.500



**3360**

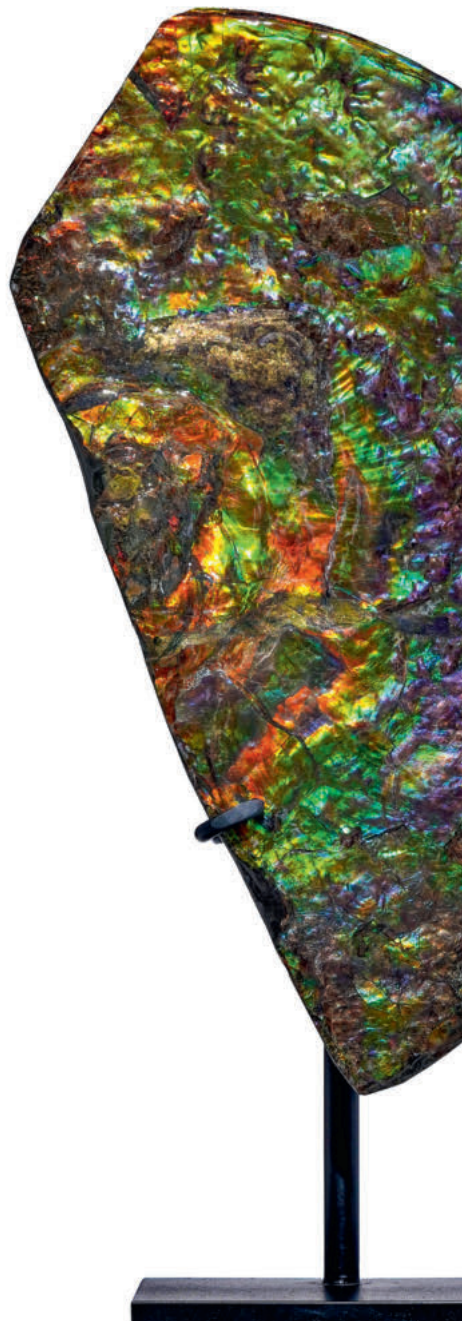
**Branche et pommes de pins
d'*Araucaria mirabilis*, Argentine,**
Jurassique (~160 millions
d'années), long. 19,8 cm (branche)
700-900

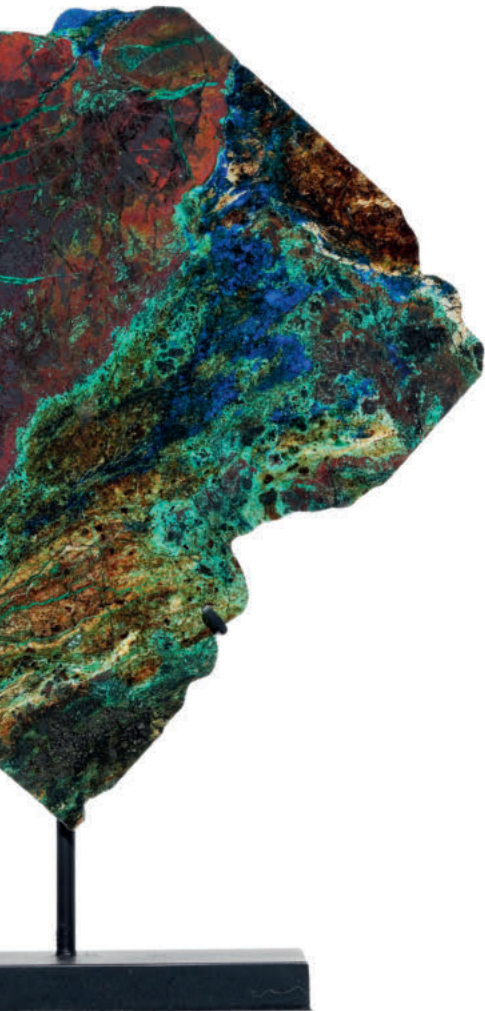
3341

**Grand fragment d'ammolite
Placenticeras sp., Canada (Alberta),**
Crétacé, 70 millions d'années,
h. 18,5 cm
1.000-1.500

3331

Poisson fossilisé *Diplomystus*, USA,
Wyoming (Green River Formation),
Éocène (~50 millions d'années),
22 x 28 cm
700-900





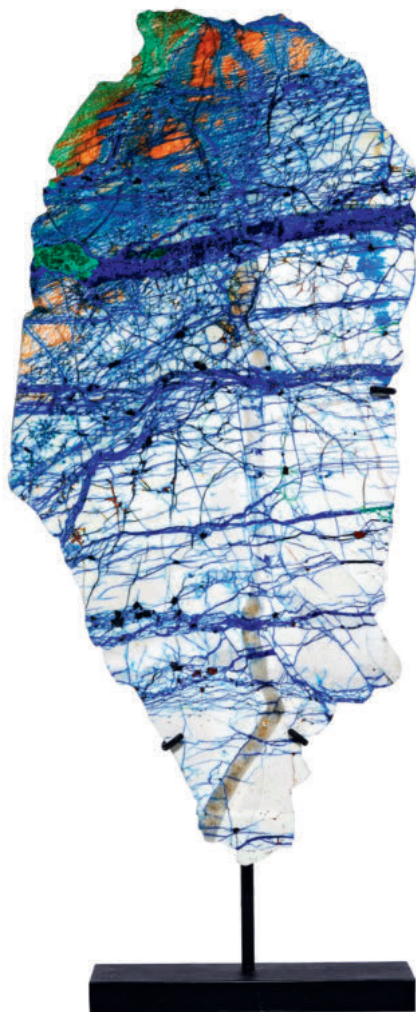
3349
Plaque de Malachite / Azurite,
Russie (Sibérie), h. 18 cm (sans
socle)
500-700



3352
Tranche de météorite ferreuse
Gibeon, Namibie, 80 g.,
h. 13,3 cm (sans socle)
400-600



3351
Plaque de fer rubané, Australie,
1,9 milliards d'années, h. 27 cm
(sans socle)
400-600



3348
Plaque de Malachite / Azurite,
Russie (Sibérie), h. 27 cm
(sans socle)
500-700

3347
Boule de malachite sous forme
native, Zambie, h. 15 cm
(sans socle)
1.200-1.800

ARTS PREMIERS
COLLECTION MINKOFF

77 lots sur piguet.com - 4 décembre



3369
Belle statuette masculine d'ancêtre Moai tangata, bois exotique dur à patine brun foncé brillante, île de Pâques, h. 42,5 cm
6.000-8.000

3371
Ensemble de deux objets Maori, 1 rame et 1 bâton de combat, Nouvelle-Zélande, h. 61 et 70 cm
500-700

3367
Figure d'ancêtre nggwalndu Abelam, Papouasie-Nouvelle Guinée, h. 181 cm
800-1.200





3397
Élégant masque antilope Ogoni,
Nigéria, h. 54,5 cm
300-500

3393
Statuette Fang, bois léger à
patine brun foncé, une partie de
la coiffe noircie, et verre, Gabon,
h. 29,5 cm
500-700

3388
Deux paires de statuettes Ibeji,
composées chacune de faux
jumeaux, bois dur à patine brun
foncé, Nigéria, h. 24 à 29 cm
400-600





3440
Statue funéraire masculine
Sakalava, bois dur érodé à patine
brun clair, Madagascar, h. 95 cm
2.000-3.000

3441
Lot de 12 "velours" Kuba,
différentes tailles, maximum 74x54 cm
500-700

3379

Masque-cimier de danse Ijaw/Igbo, représentant un requin-marteau, bois, rotin et alliage cuivreux, Nigéria, h. 96 cm

800-1.200

3383

Masque Fang, bois tendre et miroir, Gabon, h. 34 cm

1.000-1.500

3422

Masque planche zoomorphe bayiri Bwa, bois polychrome, Burkina Faso, h. 140 cm

600-800





3414
Masque Kifwébé Songyé, bois polychrome, RDC, h. 37 cm
400-600

3425
Pipe à tabac Bamoun à fourneau zoomorphe, Travail de Fumban, Cameroun, h. 85 cm
800-800

3423
Ensemble de 2 poulies de métier à tisser, bois à patine brun foncé, Côte d'Ivoire, h. 14 et 19,5 cm
200-300

3387
Deux tabourets Ashanti, bois à patine blonde, Côte d'Ivoire, h. 25 et 30,5 cm
600-800



**3400****Deux statuettes féminines**

Temne, bois et ceintures de perles, Sierra Leone, h. 25 et 29 cm

*600-800***3399**

Tabouret Dogon, bois à patine brun foncé, Mali, h. 41,5 cm

*400-600***3410**

Masque-heaume Kete, bois polychrome, pigments, peau, cauris et fibres végétales, RDC, h. 35 cm

700-900

OBJETS DE VITRINE ET MINATURES

4 décembre sur piguet.com

3462

**William Ross (1794-1860),
d'après, par Gush & Ferguson,
Miss Elizabeth Lechmere, 1825,miniature sur ivoire, 8,5x6,5 cm
300-500**



3451

**Jean-Baptiste Jacques Augustin
(1759-1832) d'après, Louis XVIII,
portrait en miniature
500-700**



3446

**Ecole anglaise du XIXe s., Scène
de chasse à cour, miniature sur
ivoirine, 9x14 cm
300-500**





3467
Nécessaire à couture en or dans
son écrin en ivoire
400-600



3455
Heinrich Friedrich Füger (1751-1818), attr. à, *Jeune femme dans le style classique avec sein dévoilé*, 8x8 cm
500-700



3468
Tabatière en or 750, XIXe s.,
ciselé du pont Vittorio Emanuele I et
Monte dei Cappuccini, 4x8 cm
2.000-3.000



3452
Adam Buck (1759-1833), attr. à,
Dame à la robe blanche, h. 6,5 cm
700-900



OBJETS D'ART

4 décembre sur piguet.com

3918

Lustre, Venise, XXe s., en verre transparent et teinté, h. 122 cm, diam. 110 cm

600-800



3485

Paire de vases Médicis électrifiés, Italie, XXe s., en albâtre, à décor sculpté de mascarons, satyres et godrons, h. 88 cm, diam. 41 cm

8.000-12.000

3479

**Paire de cassolettes formant
bougeoirs, 1er tiers du XIXe s.,** en
porphyre et bronze doré, h. 23,5 cm

2.000-3.000

3482

**Paire de flambeaux d'époque
Empire,** en bronze patiné et doré,
h. 45 cm

2.000-3.000

3481

**Paire de flambeaux d'époque
Empire,** en bronze patiné et doré,
h. 27 cm

600-800





OBJETS D'ART RUSSES

32 lots sur piguet.com - 4 décembre



3500

Boîte en argent et émail cloisonné, Moscou 1885, orfèvre A.K., 5,7x10 cm

300-500

3507

Boîte à pilule en or 583, A Holmström, Russie fin XIXe s., rubis, saphir et diamant, 56 ztns, 3,7x2,7x2 cm, 22g

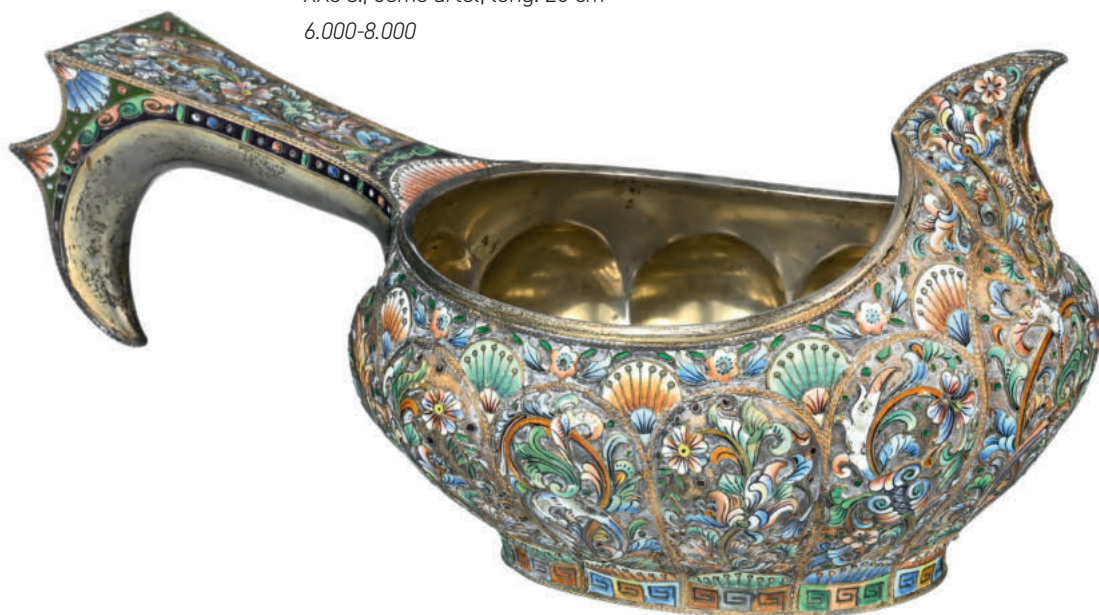
3.000-5.000



3506

Important kovsh en vermeil et émail cloisonné, Russie début XXe s., 6ème artel, long. 26 cm

6.000-8.000



**3502****Set de 6 salerons et cuillers** en émail cloisonné, Khlebnikov

1.500-2.000

3490**Encrier en argent russe**, Saint-Petersbourg, 1889, plume

2.000-3.000

3505**Cuiller en argent** au décor en émail plique-à-jour et cloisonné, Russie fin XIXe s., long. 16,2 cm

500-700

3504**Pelle en vermeil** au décor en émail plique-à-jour et cloisonné, Russie fin XIXe s., long. 9,5 cm

500-700

3503**Cuiller en argent** au décor en émail plique-à-jour et champlevé, Russie début XXe s., long. 16,5 cm

500-700





3493

Tasse couverte en vermeil niellée,
Russie moitié XIXe s., au décor de
Pierre le Grand, h. 15 cm

1.000-1.500

3509

Pendulette dans le goût de Fabergé
en vermeil et néphrite, Russie
fin XIXe s., h. 25 cm

1.000-1.500

3508

Lugeur, sculpture en argent par
Pavel Sazikov, Russie fin XIXe s.,
Saint-Petersbourg circa 1880,
84 ztns, h. 9,5 cm,
long. socle 15,5 cm

2.000-3.000



**3517**

4 œufs en porcelaine de la
manufacture Impériale de Saint
Pétersbourg, fin XIXe s.

1.000-1.500

3512

Œuf en porcelaine peint de
l'*Agnus Dei* formant coffret avec
œuf en verre à l'intérieur

400-600

**3516**

3 œufs de Pâques en porcelaine
de la manufacture Impériale de
Saint Pétersbourg, fin XIXe s.

1.200-1.800

**3511**

Oeuf en porcelaine de
la manufacture de Saint
Pétersbourg, Russie XIXe s.

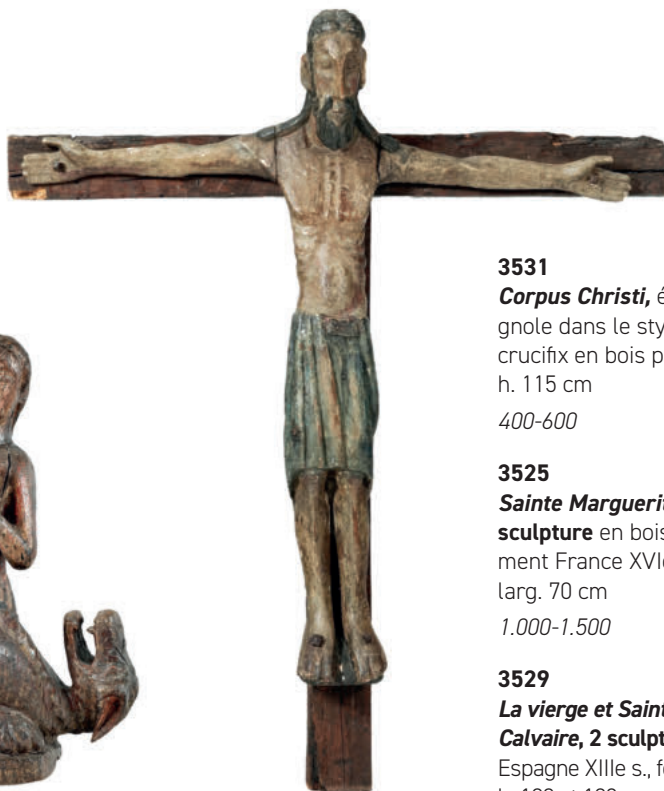
500-700





ICÔNES, ART SACRÉ

4 décembre sur piguet.com



3531

Corpus Christi, école espagnole dans le style du XIIe s., crucifix en bois polychrome, h. 115 cm
400-600



3525

Sainte Marguerite d'Antioche, sculpture en bois, probablement France XVIe s., h. 78 cm, larg. 70 cm
1.000-1.500

3529

La vierge et Saint Jean de Calvaire, 2 sculptures en bois, Espagne XIIIe s., forme stylisée, h. 122 et 120 cm
1.000-1.500



3524

Sainte Anne, sculpture en bois, bords des habits dorés, h. 145 cm
1.000-1.500





3522

Vierge de Kazan, icône sur
panneau polychrome, Russie
XIXe s., 30x36 cm

300-500

3526

Vierge Marie, sculpture de plein
pieds en bois polychrome et doré,
h. 90 cm

300-500

3528

La vierge, buste en terre cuite
polychrome, probablement Italie
XV-XVIe s., 32,5x29 cm

2.000-3.000



ARTS DE L'ANTIQUITÉ

4 décembre



3584

Petit masque funéraire en bois sculpté et restes de stuc polychrome, Egypte, Basse-Époque (664-332 av. J.-C.), h. 14 cm

600-800

3585

Ensemble de 6 fragments et segments de tissus coptes, du VIe s. au XIIe s. ap. J.-C., tous encadrés sous verres, 12,5 x 12,5 cm, 13 x 10,5 cm, 12,5 x 10 cm, 28 x 25,5 cm, 39 x 16 cm, 64 x 21cm (surfaces visibles des tissus)

600-800

3589

Mosaïque romaine byzantine figurant un bovidé marchant, Méditerranée orientale, circa 500 ap. J.-C., montée en table basse, 76 x 107 cm
2.000-3.000



3545

Jeu d'échecs en argent et vermeil,
par IF&SON Ltd, Allemagne, XXe s.,

h. pièces 13,5 à 18 cm,
plateau: 64 x 64 cm

3.000-5.000





VARIA

32 lots sur piguet.com - 4 décembre



3536
Reuge (Sainte-Croix), boîte à musique 72 lames à 15 airs sur 5 rouleaux interchangeables,
37,5 x 18,5 x 14,7 cm
1.500-2.000

3535
[EGYPTE]. 106 photographies anciennes, tirages albuminés contrecollés sur carton, circa 1902, format portrait ou paysage environ 19,5x26,5 cm
600-800



3533
Petit temple néo-gothique en laiton ajouré, peut faire office de porte flacon ou de photophore,
h. 29 cm
200-300

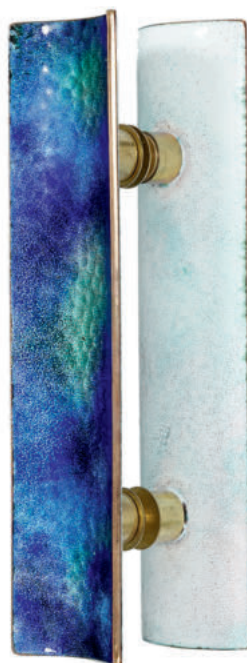


3549
Franz Xavier Bergmann (1861-1936), Le servent, bronze de Vienne orientaliste, cachet de la maison *Bergmann* et *Made in Austria* sous le tapis, h. 10,4 cm
200-300



3538

Poignée de porte en laiton et cuivre émaillé, attribuée à Paolo de Poli (1905-1996), Italie, années 1970, h. 30 cm
300-500

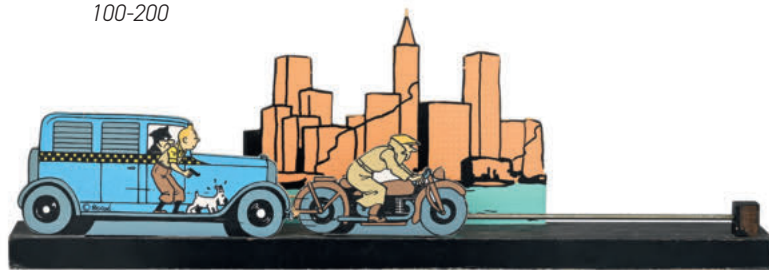


3558

Guitare électrique Hagstrom (Suède), modèle H-II, 1971, "solid body" en bouleau de couleur cerise, n° de série 804262
800-1.200

3556

Tintin en Amérique, par Trousselier (France), boîte à musique "poursuite" en bois découpé, 1995, long. 47 cm
100-200



3560

Guitare basse Solid 7 par Egmond (Pays-Bas), circa 1960, corps "hollow body" à finition greenburst
400-600





SCULPTURES

4 décembre sur piguet.com



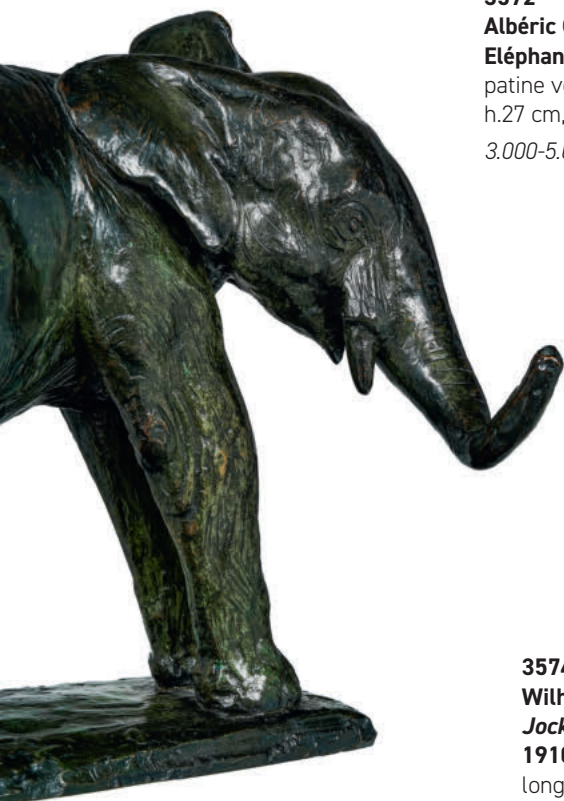
3573
Georges Malissard (1877-1942),
Buffalo, bronze à patine brune,
signé et nommé sur la terrasse,
long. 55 cm, h., 32,8 cm
3.000-5.000



3575
Georgij Dmitrievic Lavroff
(1895-1991), *Deux escaliers*,
circa 1930, bronzes à patine
dorée, h. 40 cm
600-800



3570
Isidore Jules Bonheur (1827-1901),
***Piqueux et ses chiens*,**
bronze à patine brune, signé sur
la terrasse, 38x35x26 cm
3.500-4.500



3572
Albéric Collin (1886-1962),
Eléphant, bronze à la cire perdue,
 patine vert-brun,
 h.27 cm, long. 30 cm
 3.000-5.000



3574
Wilhelm Zwick (1839-1916),
Jockey sur son cheval, circa
1910, bronze à patine verte,
 long. 56 cm, h. 44 cm
 800-1.200

3571
Raymond de Meester de
Betzenbroeck (1904-1995),
Léopard en chasse, bronze à la
 fonte cire perdue, patine noire,
 h.24 cm, long. 60 cm
 4.000-6.000



ARTS DE LA TABLE - ARGENTERIE
PORCELAINE

230 lots sur piguet.com - 5 décembre



3646

**Paire d'aigüères casque en
vermeil Minerve 1er titre, par
Tétard Frères pour Boucheron,
Paris, XXe s., dans leur coffret
d'origine, h. 25 cm, 2370g**

3.000-5.000

**3642****Oiseau en argent dans le goût
de Buccellati, Italie, XXe s.,**

h. 20,5 cm, 220g

160-200

**3633****Faisan en argent 925, XXe s.,
tête amovible formant boîte,**

long. 43,5 cm, 690g

300-500

**3662****Légumier en vermeil, avec
poinçons Paul Storr, Londres,
1829, diam. 23,5 cm, 1290g**

3.000-5.000



3606

**Paire de seaux à bouteille
en métal argenté, à décor
d'armoiries, fleurs et feuillage,
h. 28,5 cm
400-600**



3655

**Panier en argent, par Gély
Frères, Lausanne, XIXe s.,
long. 31,5 cm, 900g
1.000-1.500**

3625

**Paire de boîtes en métal argenté
en forme de canards, Gucci,
fin XXe s., long. 28,5 cm
200-300**





3645
Présentoir à soupière en
argent Minerve 1er titre, Emile
Puiforcat, Paris, long. 47,5 cm,
2440g
1.500-2.000



Lots 3666 à 3684
18 ménagères en métal
argenté, argent ou vermeil

3660
Chope en ivoire et monture en
argent, Allemagne, XIXe s.,
h. 18,5 cm
800-1.200





3748
Paire de vases en cristal Baccarat,
non signés, modèle carpes, h. 15 cm
500-700

3745
Bougeoir "Harcourt our Fire",
Baccarat et Philippe Starck,
h. 33,5 cm
300-500

3777 à 3787
Collection de figurines en cristal
blanc et coloré Swarovski



3769

**Seau à champagne en verre
moulé-pressé en partie satiné
signé Lalique France, modèle
Ganymède, h. 25 cm
600-800**

**3768**

**Paire de vases en verre teinté
rouge signés Lalique France,
modèle Amour, en forme de
cœur, h. 16 cm
300-500**

3749

**Sculpture de barracuda en
cristal Baccarat, François-Xavier
Lalanne, long. 30 cm
800-1.200**





3802
Coupelle en céramique émaillée
par Jean Mayodon (1893-1967)
pour Sèvres, diam. 13 cm

200-300

3798
Vase en porcelaine de Limoges,
d'après Sonia Delaunay, modèle
Venise, h. 25,5 cm

600-800



3742
Ensemble de 7 pièces en verre à
décor intercalaire,

h. de 6,5 à 14 cm

200-300



**3770**

**1 chat assis et 1 chat couché
en cristal dépoli signés Lalique
France, h. 21 cm, long. 24,5 cm
100-150**

3758

**Vase "Une étrangeté sur un
mur" en cristal blanc et vert
signé Daum et Starck, 1988,
50x29 cm
400-600**

3753

**Escargot en cristal moulé signé
Daum France, h. 17 cm
160-200**

**3792**

**Guépard assis en céramique
émaillée, Italie, XXe s., h. 62 cm
260-350**





3812
Paire de vases en porcelaine de Paris, XIXe s., h. 60,5 cm

250-350

3816
Serviteur en porcelaine de Meissen, XIXe s., h. 38 cm

300-500



3814
Assiette en porcelaine de Vienne, XIXe s., figurant Vénus défendant le corps d'Hector contre les chiens, diam. 24,5 cm

150-200





3688

**Service à thé et à café en
porcelaine de Paris, XIXe s.,
décor or, comprenant 21 pièces**
200-300

3813

**Grande paire de potiches
couvertes en porcelaine de Saxe
fin XIXe s., à décor polychrome,**
h. 83 cm
700-900





**3705**

Service à dîner en porcelaine de Limoges pour Cartier, Paris, modèle La Maison de Louis Cartier, comprenant 164 pièces
4.000-6.000

3704

Partie de service à dîner en porcelaine de Limoges, Manufacture Haviland, modèle Tai -Yuan, comprenant 69 pièces
600-800

3716

12 verres à vin en cristal Baccarat blanc et vert, modèle Vega bas, h. 13,8 cm
400-600





3730
Service de verres en cristal
signé Moser, modèle Paula,
à décor de roses, liseré or,
comprenant 91 pièces
1.000-1.500



3732
6 verres à vin en cristal teinté
Saint-Louis, modèle Bubbles,
h. 24,5 cm
300-500



3703
Service à dîner en porcelaine
de Limoges, Hermès, modèle
Toucans, comprenant 69 pièces
3.000-5.000



3690

**Partie de service en porcelaine
de Staffordshire**, modèle Black
mandarin, 140 pièces

600-800

3731

**Partie de service de verres
en cristal Saint-Louis**, modèle
Thistle, 23 pièces

1.000-1.500

3696

**Suite de 6 assiettes en
porcelaine**, Fornasetti, Milano,
modèle Strumenti Musicali,
diam. 26,5

300-500





ART NOUVEAU - ART DÉCO

53 lots sur [piguet.com](https://www.piguet.com) - 5 décembre





3850
Vase trilobé en verre signé
Gallé, à décor dégagé à l'acide
de chardons, h. 16,5 cm
800-1.200



3831
Boîte en verre signé Daum
Nancy, à décor de fleurs
Coeur-de-marie, long. 11,5 cm
500-700

3863
Vase à col droit et panse renflée
en verre signé Gallé, à décor
de fleurs brunes, h. 15 cm
300-500

3848
Boîte ronde en verre signé Gallé,
à décor de 2 libellules et étang
oranges, diam. 9,5 cm
1.200-1.800

3842
Vase boule à col évasé en verre
signé Daum Nancy, à décor
de vigne vierge, h 8,5 cm
300-500





3834
Bonbonnière en verre signée
Daum Nancy, à décor floral,
diam. 10,5 cm et h. 5,5 cm
400-600

3840
Vase à panse méplate en verre
signé Daum Nancy France, à
décor de violettes, h. 8 cm
400-600

3853
Vase piriforme sur talon en
verre signé Gallé, à décor de
flore des marais, h. 26 cm
800-1.200

3854
Vase en verre signé Gallé, à
décor d'iris d'eau, h. 21 cm
600-800

**3867**

**Petit vase toupie en verre signé
Gallé, à décor de fleurs, h. 8 cm**

400-600

**3870**

**Vase quadrangulaire au col
quadrilobé en cristal, par
Ernest-Baptiste Leveillé, fin
XIXe s., modèle Masques,
h. 20,8 cm**

800-1.200

**3830**

**Vase balustre à col ouvert en
verre signé Daum Nancy, à décor
de fleurs de tabac, h. 60,5 cm**

2.000-3.000



TAPIS

94 lots sur piguot.com
5 décembre







MOBILIER

216 lots sur [piguet.com](https://www.piguet.com) - 5 décembre

4077

Canapé et paire de fauteuils

Swan par Arne Jacobsen, édition

Fritz Hansen

3.500-5.500



4087
**Chaise *Munich* par Sauerbruch
Hutton, édition Classicon, XXIe s.**

300-500

4084
**Table de salle à manger *Infinity*
par S. Bigi, édition Porada,
XXIe s., h. 76 cm, diam. 140 cm**

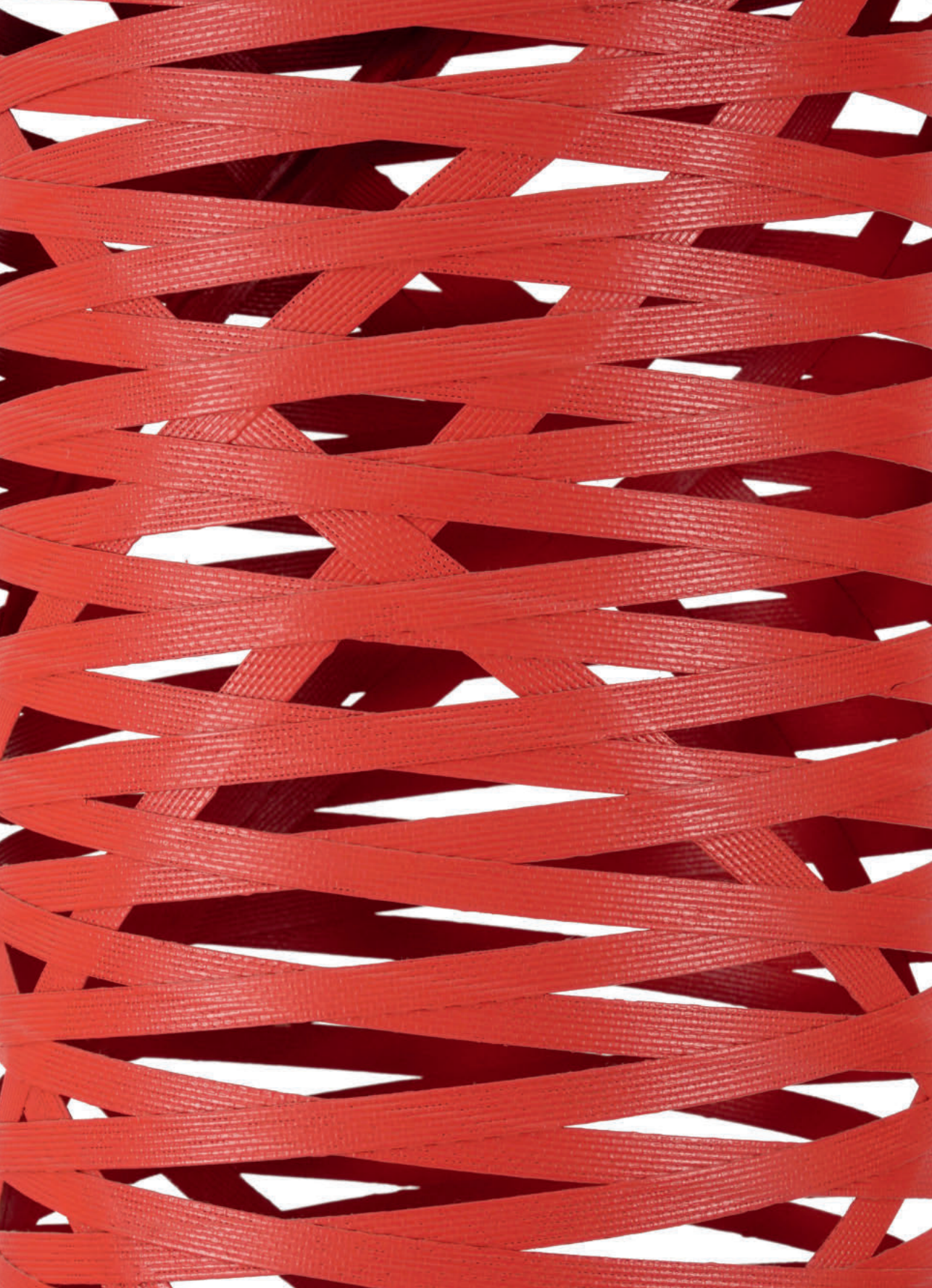
800-1.200



3891
**Paire de lampadaires *Olivier*,
édition Porta Romana, h. 191 cm**

800-1.200







3893
Lampadaire *Tress* par Marc Sadler,
édition Foscarini, h. 195 cm

300-500

4063
Suite de 6 fauteuils *CH24 Wishbone*
par Hans J. Wegner, édition Carl
Hansen & Son, XXIe s.

1.000-1.500

4094
Fauteuil de spectacle *Auditorium*
***RAI* de Turin par Carlo Mollino**
(1905-1973)

3.000-5.000





4062

Tapis circulaire Cosmos par Paule Leleu (1906-1987), à motif rayonnant polychrome sur fond vert, diam. 330 cm

2.000-3.000



4066

Canapé Laola Hookipa, édition Bretz, garniture en velours rouge, long. 230 cm

600-800

4082

Canapé Chesterfield, XXe s., en velours pourpre capitonné, long. 260 cm

800-1.200

4780

Gautier, malle armoire en cuir bleu roi pressé façon alligator, 130x56x56 cm

800-1.200



**4097**

Ensemble de 6 tables d'appoint,
XXe s., en palissandre et placage
de sycomore, 30x30x30 cm et
40x40x40 cm

*300-500***4089**

Paire de fauteuils d'après le
modèle LC1 par Le Corbusier,
XXe s., sans marque d'édition

600-800**4782**

Edouard pour Gautier, malle
armoire en poney beige imprimé
zèbre, 122x55x36 cm

500-700**4079**

Canapé d'après un modèle
LC3 d'après Le Corbusier,
sans marque d'édition,
long. 180 cm

1.500-2.000



3955
Ensemble de 5 chaises
à bras, XVIIe s., garniture
en cuir
700-900



3961
Table, France, XVIIe s.,
en chêne, 83x160x76 cm
1.000-1.500



3959
Armoire, Appenzell,
XIXe s., 169x113x46 cm
600-800



3962
Coffre, Suisse, fin XVIIe s.,
82x159x65 cm
600-800



3939
Armoire deux corps,
Lyon, début XVIIe s., en
noyer richement sculpté,
177x102x43 cm
2.000-3.000



4011
Paire de fauteuils d'époque
Louis XVI, en bois sculpté
1.500-2.000



3986
Table de salon d'époque
Louis XV, 72x47x36 cm
600-800



3965
Commode d'époque Louis XIV,
en placage de bois de violette,
87x131x63 cm
2.000-3.000



3985
Bureau de pente d'époque
Louis XV estampillé I.Dubois et
JME, 90x56x38 cm
1.500-2.000



4016
Bergère d'époque Directoire,
en bois sculpté et peint blanc
300-500

3970
Commode de style Louis XV
composée d'éléments anciens, en
laques de Chine, 86x129x62 cm
3.000-5.000





4018
Table d'appoint, XIXe s., en
acajou et placage d'acajou,
73x82x44 cm
600-800

3998
Table chiffonnière Louis XVI,
XIXe s., 76x50x32 cm
600-800



4003
Commode d'époque
Louis XVI estampillée
C.C Saunier, en acajou,
92x144x57 cm
3.000-5.000



4012
Paire de chauffeuses d'époque
Louis XVI estampillées OTHON,
 en bois peint gris
800-1.200

3989
Secrétaire d'époque Transition
estampillé J.G Schlichtig, en
 placage de bois de rose, amarante,
 114x79x37 cm
1.000-1.500



3994
Commode d'époque
Transition, en placage
 de noyer, palissandre et
 marqueterie,
 76x110x55 cm
1.500-2.000



3908
Paire d'appliques d'époque
Louis XVI, en bronze doré et ciselé,
h. 58 cm
2.000-3.000

3922
Pendule, fin d'époque Empire,
en bronze doré, 34x29x12 cm
600-800





3921

Pendule, XIXe s., en
bronze et laiton, h. 46 cm,
diam. 30 cm

600-800

ARTS D'ORIENT ET D'EXTRÊME-ORIENT

150 lots sur piguet.com - 6 décembre



Collection
Brigitte Mavromichalis
(1926-2015)



Les lots 4238 et 4239 proviennent de la collection Mavromichalis, ils complètent l'exceptionnel ensemble de jades vendu par notre maison en juin 2023.

Se reporter à la page 118 du présent catalogue.

4239

御製十六羅漢贊 (Yuzhi Shiliu Luohan Zan, "Œuvre ou commande de l'Empereur: Louange des Seize Luohan"), ensemble de 10 plaques en jade vert avec leur boîte en bois avec incrustations, Chine, 13,5x7,5 cm (plaques), 16,5x10x8 cm (boîte)

50.000-80.000



第一 尊者阿若憍達尊
 生者 捨子舍城居士
 之五 導如富貴居士
 微師 微師具履深雲
 未今 未今眾成依
 其衆 其衆生定依
 生定 生定見如

第三 尊者納拔西
 羽扇者 納拔西
 可思在 證以真手
 前以真 前以真手
 於未雁 於未雁諦
 之支遺 之支遺俗
 屬梵其 屬梵其鬼
 度為 度為



第十一 尊者祖查巴
 婆黎門 婆黎門
 五蒙七 五蒙七
 楞行六 楞行六
 有嚴六 有嚴六
 得如萬 得如萬
 之曾法 之曾法
 參既八 參既八
 塵通辨 塵通辨
 悟則

第十三 尊者巴釵嚩
 如尊者 如尊者
 際水中 際水中
 是風月 是風月
 眷謂嚴 眷謂嚴
 皆屬律 皆屬律
 上證其 上證其
 席羅宗 席羅宗
 漢數兩 漢數兩
 慮九尼 慮九尼
 苑百

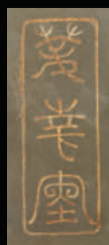
第十五 尊者鍋巴嚩
 覺快者 覺快者
 其絳在 其絳在
 為展不 為展不
 三非為 三非為
 侍者於 侍者於
 祕義傾 祕義傾
 心是乎 心是乎
 求四教 求四教
 演



4238

御書心經 (*Yushu Xinjing*, "Rédigé par l'Empereur: Le Sûtra du Cœur de la Grande Sagesse"), recueil formé de six plaques en jade céladon pâle, Chine, 16x7,5 cm (plaques en jade, à vue), 20,5x10,5 cm (recueil)

70.000-100.000







4240

**Sceptre *ruyi* en jade jaune et
rouille, Chine, l. 34 cm**

10.000-15.000

4251

**Grand récipient en jade épinard,
Chine, l. 35 cm**

4.000-6.000





4252

Brûle-parfum *fang ding* en jade de style archaïque, Chine, h. 19 cm

Provenance: Collection Serge Lifar, succession Comtesse Ahlefeld

20.000-30.000



4196
Joueuse de polo, sculpture en
terre cuite avec rehauts de
polychromie, Chine, dynastie
Tang, h. 32 cm, l. 35 cm
2.000-3.000



4193
Récipient rectangulaire
fang ding en bronze, Chine,
dynastie Shang, h. 23,5 cm,
l. 17,5 cm
30.000-50.000



4194
Miroir en bronze avec
incrustations d'or et de
turquoise, Chine, dynastie des
Zhou de l'Est,
diam. 18 cm
8.000-12.000



4205
Divinité dans les nuées, fresque
polychrome en stuc, Chine,
dynastie Ming, 103x69,5 cm
6.000-8.000

4203
Brûle-parfum *ding* en bronze,
Chine, dynastie Ming,
diam. 25,5 cm
4.000-6.000





4206
Plat octogonal en porcelaine
famille rose, Chine, XVIIIe s.,
l. 38 cm
800-1.200

4217
Théière excentrique en
porcelaine famille verte, Chine,
XIXe s., h. 10 cm
400-600



4233
Flacon à priser en bronze et
émaux cloisonnés, Chine,
dynastie Qing, h. 9 cm
1.000-1.500





4229
2 grands portraits de membres
de la cour impériale peints
sur soie, Chine, dynastie Qing,
166,5x91 cm
20.000-30.000





4289
Grand *netsuke* en ivoire
représentant un Hollandais,
Japon, probablement époque
Edo, h. 13,5 cm

2.000-3.000

4284
Inrô, *netsuke* et *ojime*, Japon,
probablement époque Edo,
h. 7,5 cm

1.000-1.500

4292
Netsuke en ivoire marin
représentant un squelette et un
nénuphar, Japon, époque Meiji,
l. 4,5 cm

600-800





4275
Tsuba en bronze, Japon, époque Meiji, signé Kiyonaga,
diam. 6 cm
400-600



4274
Tsuba circulaire en bronze, Japon, probablement époque Edo, décor de guerriers,
diam. 7 cm
800-1.200



4282
Tasse et soucoupe en grès de Satsuma, Japon, époque Meiji
300-500



4277
Tigre rugissant, okimono en bronze, Japon, époque Meiji, signé Genryusai Seiya, l. 40,5 cm
600-800



4311
Grande sukunda (lampe rituelle)
en bronze, Népal, XIXe s.,
h. 53 cm, l. 53 cm
800-1.200



4320
Guerrier kushan debout,
sculpture en schiste, Gandhara,
h. 52 cm
600-800

4270
Paravent à 6 feuilles, décor de
chevaux, gouache et lavis sur
papier, Japon, époque Edo,
143 x 320 cm
3.000-5.000



**4331****Plat creux, Iran, Kashan, XIIIe-
XIVe s., diam. 21,5 cm***800-1.200***4321****Grand cheval de procession en
bois polychrome, Inde, Deccan,
XIXe s., h. 202 cm (avec socle)***2.000-3.000*



ART MODERNE ET CONTEMPORAIN

95 lots sur piguet.com - 6 décembre



4426

Nathalie Gontcharova (1881-1962),

«*Etude pour la pêche*», 1910,
huile sur carton, monogrammée,
35x33,5 cm

7.000-9.000

4418

André Masson (1896-1987),

«*L'Approche de la nuit*», 1956, huile
sur toile, 26x61 cm

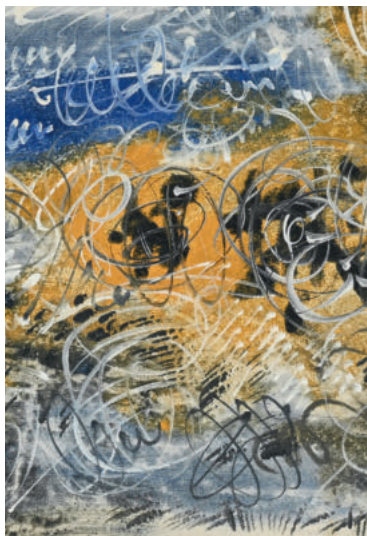
4.000-6.000

4423

Emile Othon Friesz (1879-1949),

«*Le jardin sous la neige*», 1929,
huile sur toile, signée, datée et
située «*Toulon*», 54x65 cm

3.000-5.000





4424

Nathalie Goncharova (1881-1962),
Paysage, crayons de couleur
aquarellé sur papier, monogrammé,
33x22 cm

7.000-9.000



4515
Kurt von Ballmoos (1934-2016), *Paysage automnal*, 2003, huile sur toile, signée, contresignée, datée et inscrit «*Automne Jura*» au verso, 100x70 cm
2.000-3.000



4516
Kurt von Ballmoos (1934-2016), *Montagnes dans la brume*, 1997, huile sur toile, signée, monogrammée, datée et située «*Turtmann*» au verso, 80x110 cm
2.000-3.000



4354
Luca Pignatelli (1962), «*Roma*», 2005, huile sur bache, signée, datée, titrée et située «*Milano*» au verso, 60x80 cm
3.000-5.000



4355

Luca Pignatelli (1962),

«*Testa Femminile*»,
2006, huile sur bâche,
signée, datée, titrée et
située «*Milano*» au verso,
110x110 cm

7.000-9.000



4416
Roy Lichtenstein (1923-1997),
"As I Opened Fire",
3 lithographies offset, publié
par le Stedelijk Museum,
Amsterdam, inscription
«© SMA», 61x49,5 cm (chaque)
500-700

4349
Daniel Castan (1959), *New
York*, technique mixte sur
aluminium (impression et rehaut
d'acrylique), signée, 50x50 cm
600-800

4358
Aya Toshikawa (1979), *Sans
titre*, acrylique sur toile, signée
«Lady kawaii» en katakana,
tampon du studio Crazy noodles
au verso, 100x99 cm
2.000-3.000





4361

Hong Hao (1965), *My Things*

No. 5, 2002, photographie
couleur montée sur aluminium,
éd. 11/12, (dégâts), 120x210 cm

1.000-1.500

4360

Yang Fudong (1971),

«*The First Intellectual*», 2000,
photographie sur plexiglas, éd.
3/10, 179,5x119,5 cm

10.000-20.000

Provenance: Provenance directe
de l'artiste; Galerie Analix Forever,
18.09.2003; collection privée suisse

Exposition: Galerie Analix Forever,
Under Pressure, sept-oct 2003,
Loic Gouzer

Nous remercions Monsieur Loic
Gouzier pour son aide dans la
rédaction de cette notice et la
confirmation d'authenticité

The First Intellectual



4386

George Minne (1866-1941),

«*La baigneuse VI*», 1929,
sculpture en bronze, signée,
h. 66 cm

3.000-5.000



4381

Moissey Kogan (1879-1943),

Jeune femme, sculpture en bronze,
signée et numérotée 4/6, cachet de
fondeur «L. Thinot fondeur, Paris»,
19x7x4,5 cm (hors socle) et h. 22 cm
(avec socle)

6.000-8.000



4346

Hanneke Beaumont (1947),

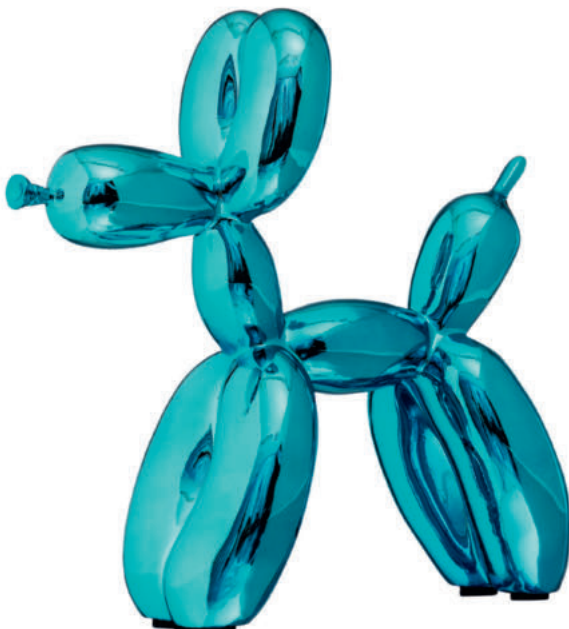
Homme accroupi, sculpture
en bronze, monogrammée
et numérotée 1/8, cachet de
fondeur, 176x28,5x32 cm
(avec socle)

5.000-7.000



4382

Jeff Koons (1955), d'après,
«*Balloon Dog (Blue)*», sculpture
en résine, éd. 852/999,
30x30x12 cm
300-500



4378

Salvador Dalí (1904-1989), «*Le cabinet anthropomorphique*», 1982,
sculpture en bronze et deux clés en
bronze, signée et numérotée 91/330,
cachet du fondeur «*Foneria Mibrosa
Barcelona*», 30x60x14 cm
12.000-18.000

4364**André Bucher (1924-c.2009),***Pomme*, sculpture en bronze,
signée, h. 10 cm

400-600

**4374****André Bucher (1924-c.2009),***Sans titre*, sculpture
en bronze doré, signée, h. 22 cm
(hors socle)

300-500

**4387****Pimax (1975),** «*Tomato Splash*», 2011,sculpture, technique mixte, signée,
datée, titrée et numérotée 5/100,
10,5x34,5x22 cm

800-1.200





ART DU XIX^e S.

52 lots sur piguet.com - 6 décembre



4451
Laurent Didier Detouche (1815-1882), *Le marchand*, 1860, huile sur toile, signée et datée, 56x65 cm
800-1.200

4461
Harry Hall (c.1814-1882), attribué à, *Jockey*, huile sur toile, inscriptions sur le châssis, 56,5x76 cm
1.000-1.500



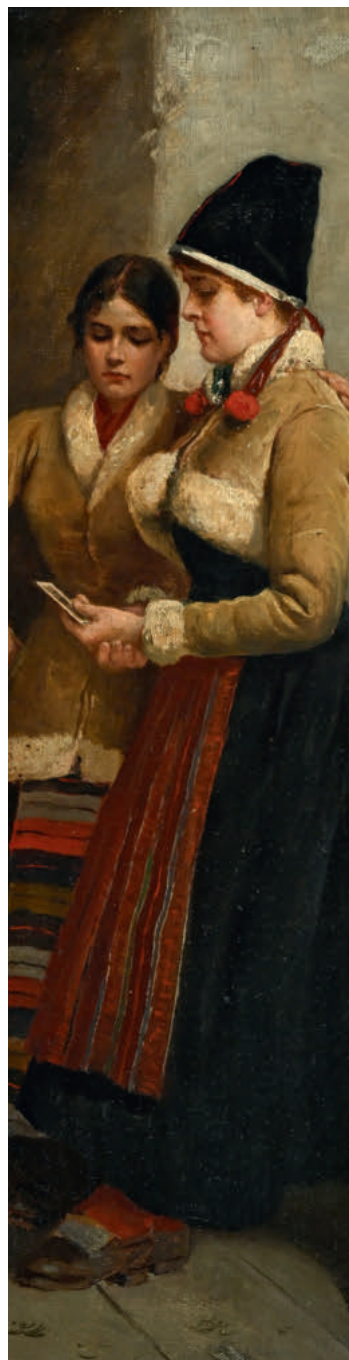
4460
J. Haardt (XX), *Les pêcheurs*, huile sur toile, signée, 49,5x82 cm
800-1.200

4445
Alfred Bonnet (XIX), *Abords d'usines*, huile sur toile, signée, 46x55 cm
400-600

4453
Axel Ender (1853-1920), *Paysannes dans un intérieur*, huile sur toile, signée, 49x35,5 cm
2.000-3.000

4467
Charles Louis Mozin (1806-1862), «*Vue générale du port de Trouville, effet de lune*», 1859, huile sur toile, signée et datée, 57,5x87,5 cm
4.000-6.000







4469**Ecole napolitaine du XIXe s.,***Salerne et Castellamare*, paire de gouaches sur papier, 16,5x23 et 14x20,5 cm

800-1.200

4472**Ecole napolitaine du XIXe s.,***Vue de la baie de Naples*, gouache sur papier, située «*Napoli dal' arene del Ponte della Maddalina*», 57x72 cm

500-700

4450**Charles-François Daubigny (1817-1878),**«*Paysage breton*», pierre noire, aquarelle et rehauts de gouache sur papier, signée, 15x30 cm

Provenance: Galerie de la Corratierie, Genève, 7 juin 1982

1.000-1.500

4446**Eugène Boudin (1824-1898),***Femme en crinoline en bord de mer*, crayon de graphite sur papier, monogrammé, 15x24,5 cm (à vue)

1.000-1.500

4476**Pierre-Auguste Renoir (1841-1919),**«*La danse à la campagne*», c. 1890, 2ème planche, vernis mou, tampon Renoir, 22x13,8 cm

7.000-9.000





4488
Alberto Pasini (1826-1899),
«Entrée du bazar avec fontaine», 1867-69, huile sur toile, 27,5x35,5 cm
1.000-1.500

4481
Pierrette Bedié-Favre (1827-?),
Scène orientaliste, huile sur toile, signée, 65x43 cm
600-800

4489
Maurice Potter (1865-1898),
Berbères aux repos, huile sur carton, signée, 26,5x35 cm
1.000-1.500



4487
Alberto Pasini (1826-1899),
«Tende persiane in un'oasis», huile sur panneau, 26x45 cm
3.000-5.000

4486
Alberto Pasini (1826-1899),
«Cour de la Mosqué du Sultan Ahmet», 1868, huile sur toile, signée, datée et située «Constantinople», 40x62 cm
6.000-8.000

4484
Wartan Mahokian (1869-1937),
Paysage au clair de lune, huile sur toile, signée, 111x111 cm
3.000-5.000







MAÎTRES ANCIENS

22 lots sur piguet.com - 6 décembre



4496

Richard Brakenburgh (1650-1702)

attribué à, *Scène de baptême,*

huile sur toile, 50x56 cm

2.000-3.000

4510

Gérard Thomas (1663-1720),

attr. à, *L'atelier du peintre,* huile
sur toile, 70x87 cm

5.000-8.000





4494

François Boucher (1703-1770), d'après, «*Sylvie délivrée par Aminte*» et «*Sylvie guérit Philis de la piqûre d'une abeille*», paire d'huiles sur toile du XVIIIe s., 59x50 cm

10.000-15.000

Provenance: Xavier Givaudan (1867-1966) puis par descendance.

Note: Ces œuvres ont probablement été réalisées par l'atelier de la Manufacture des Gobelins en vue de la réalisation des tapisseries sur l'histoire de Sylvie et Aminte produite en 1783 par la manufacture et qui se trouve aujourd'hui à Welbeck Abbey

Bibliographie: Alexandre Ananoff, *François Boucher*, T. II, La Bibliothèque des Arts, Lausanne-Paris, 1976, p. 137, no. 460/6 (l'œuvre «*Sylvie guérit Philis de la piqûre d'une abeille*» mentionnée comme copie (dimensions erronées))

Provenance : Probablement Collection G. Davidson, Esq.; Vente Knight, Frank, & Rutley à Sidmouth, South Devon, 9 décembre 1930; Galerie Seligmann, 1939; André Weil, Paris; Collection Xavier Givaudan (1867-1966), puis resté dans la famille jusqu'à ce jour

Exposition: Musée Rath, Genève, *Trésors des Collections Romandes*, du 26 juin au 3 octobre 1954, p.17, no. 34 et no. 35, non illustrés (dimensions erronées)



Nos tableaux sont des copies originales du XVIII^e siècle appartenant à une série de quatre oeuvres d'après Boucher, dont les sujets sont inspirés d'épisodes du drame pastoral du Tasse *L'Aminte* écrit en 1573 : Sylvie guérit Phyllis de la piqûre d'une abeille, Sylvie délivrée par Aminte, Sylvie fuit le loup blessé, Aminte revient à la vie dans les bras de Sylvie. Les compositions originales de François Boucher ont été commandées en 1756 par la marquise de Pompadour pour le grand salon du château de Crécy. Après la vente du domaine en 1757, elles passèrent aux mains du duc de Penthièvre. Ce dernier les confia en prêt à la Manufacture royale des tapisseries des Gobelins qui en fit faire des répliques de haute qualité dans le but de tisser les « tentures de Boucher », en 1783, destinées à la résidence du duc de Portland à Welbeck Abbey.

Il est donc probable que nos deux tableaux, peints au XVIII^e siècle, soient ceux qui aient servi de modèles aux tapisseries des Gobelins de Welbeck Abbey et qui s'y trouvent encore aujourd'hui. Leur qualité d'exécution et leur provenance (G. Davidson Esq., puis Galerie Seligman et collection Xavier Givaudan), tendent à crédibiliser cette hypothèse.

D'un point de vue narratif, le premier tableau représente Sylvie, nymphe de la troupe de Diane qui, voyant le désarroi de la bergère Phyllis, s'empresse d'aller l'embrasser afin de la soulager d'une piqûre d'abeille. Dans la deuxième oeuvre, le berger Aminte délivre la chaste Sylvie qu'il aime d'un sentiment pur, des chaînes dont un méchant satyre l'a fait prisonnière pour la violer. Il n'est pas étonnant que ces histoires d'amour pastoral, à la mode au XVIII^e s. et récemment traduites en français, aient conquis l'imaginaire de François Boucher dans son élan créateur...



4498

Ecole flamande du XVIIe s.,
Madeleine pénitente, huile sur
panneau, 29x20 cm

1.500-2.500

4507

Matthijs Naiveu (1647-1726),
attr. à, *Elégante et chien dans*
un intérieur animé, 1676, huile
sur panneau, signée et datée,
37,5x29,5 cm

3.000-5.000

4508

Caspar Netscher (1635/39-1684),
copie d'après, *Elégante avec un*
page, XVIIIe s., huile sur toile, datée,
41x33,5 cm

1.500-2.500





4506

Christophe Huet (1700-1759),

Chinoiseries, 3 huiles sur toiles
montées en paravent d'époque
Louis XV, 166x54,5 cm (chaque)

5.000-8.000





4511
Federico Zuccaro (c.1543-1609),
cercle de, *La résurrection de*
Lazare, huile sur bois,
117,7x80 cm
5.000-7.000

4490
Ecole allemande du
XVII^e s., «Ponce Pilate se
lavant les mains», huile sur
panneau, d'après une gravure
de 1512 d'Albrecht Dürer (1471-
1528), 30x21,5 cm
1.500-2.500

4492
Balthasar Beschey (1708-1776),
entourage de, *Diligence dans la*
forêt, huile sur cuivre, signée
(illisible), 23x33 cm
3.000-5.000

4491
Ecole allemande de la deuxième
moitié du XVI^e s., *Portrait de*
Luther, huile sur panneau,
35x27,5 cm
2.000-3.000







4586

François Furet (1842-1919),

Balade sur les quais, huile sur
toile, signée, 26,5x35,5 cm

1.000-1.500



4513

Albert André (1869-1954), *Vieux*

port de Marseille, 1918, huile sur
toile, signée, 46,5x55 cm

3.000-5.000

4523

Louis Amédée Baudit (1870-

1960), «*Barque devant Genève*»,
1936, huile sur toile, signée
et datée, monogrammée,
contredatée et titrée au verso,
60x80 cm

2.000-3.000





4594

Edouard John E. Ravel (1847-1920),
«*Paysage du Val d'Hérens*», huile sur
carton, signée, 30x35 cm
800-1.200

**4551**

Ernst Il Hodel (1881-1955), *Sapins enneigés*, huile sur toile, signée,
40x51 cm
400-600

4564

Jacqueline et Christiane Saugy (XX),
«*Tout le monde est prêt*», signée, titrée,
12x22 cm
300-500

**4565**

Christiane Saugy (1951), *Sans titre*,
1982, découpage, signée, datée et
numérotée 1372, 13x17 cm
400-600

4577

**Edmund Wunderlich (1902-
1985),** *Paysage de montagne*, 1981, huile
sur toile, signée et datée, 50x120 cm
600-800





4589

Ferdinand Hodler (1853-1918),

Etude pour la bataille de Marignan,
huile sur papier montée sur carton,
signée, 40x26,5 cm

Provenance: Acquis avant 1924
par le grand-père de l'actuel
propriétaire

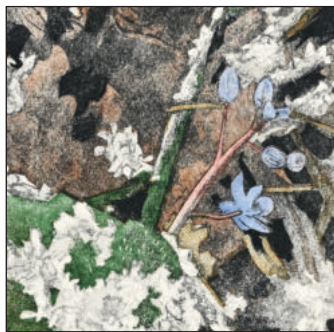
6.000-8.000

Lots 4539 à 4550

Robert Hainard (1906-1999)

Ensemble de bois gravés et bronzes





**4680****Hermès, sac Birkin 35** en cuir
swift bleu indigo, 2008*5.000-7.000*

HERMÈS
PARIS

4684**Hermès, sac Kelly 28** en
crocodile marron*7.000-9.000*



4654

Chanel, grand sac souple à rabat
en cuir caviar noir porté épaule,
25x40 cm
600-800

4659

Chanel, sac Up In The Air tote en
cuir rouge corail perforé, année
2013, 28x34 cm
700-900





4653, 4655, 4600, 4656, 4658, 4599, 4657, 4652

GUCCI





HERMÈS
PARIS



4685, 4691, 4692, 4612, 4687, 4683, 4631, 4681, 4610







COLLECTION GAUTIER

4747

Gautier, roulette casino de voyage

90x75x136 cm

2.000-3.000



4753

Gautier, suite de voyage

40x49, 36x45 et 24x27 cm

300-500





4757

Gautier, suite de voyage,
60x35, 35x45 et 31x31 cm
300-500

4756

**Gautier, paire de Vanity avec 1 porte-
montre et 1 mallette présentoir
de 6 montres** en cuir noir pressé
autruche, 27x27 et 29x41 cm
300-500



4779

Gautier, 2 sacs de golf, en cuir et similicuir façon alligator dont 1 doré et 1 bronze, chacun avec 3 clubs, housses et couvre-clubs

400-600

**4752**

Gautier, sac de voyage Steamer et mallette bijoux en cuir, 39x50 et 24x26 cm
200-300

4763

Gautier, paire d'attaché-case, 1 sac Boston et 1 mallette avec présentoir de montres en cuir rouge, 35x45, 29x39, 42x51 cm
300-500



HORLOGERIE - ACCESSOIRES

211 lots sur piguet.com - 7 décembre



4800

**Rolex, GMT Master II,
réf. 16718, montre-bracelet**

en or 750 avec indication
d'un deuxième fuseau
horaire, circa 1990

22.000-28.000

4313

**Heuer, Carrera, montre
chronographe en acier,
années 1960-70**

1.500-2.000



Les montres illustrées sur les pages 268 à 271 proviennent de la collection Friedrich Glatz. Toutes les montres provenant de cette collection peuvent être retrouvées en cherchant le mot-clé "Glatz" sur piguet.com (se reporter à la page 86 du présent catalogue)



4809*
Patek Philippe, réf. 425,
montre petite seconde en
platine avec index sertis de
diamants, années 1930-40
4.000-6.000



4810*
Rolex, réf. 3055, montre
chronographe en acier avec
pulsomètre, circa 1935
2.500-3.500



4880, 4891, 4885, 4886





4820,4815, 4816



4789

Hublot, Big Bang, montre
chronographe en or rose 750,
céramique et titane

6.000-8.000



4790
Hublot, Big Bang Tutti
Frutti Apple, réf. 341.
PG.2010.LR.1922, montre
chronographe en or rose
750 et titane sertie de
tsavorites
6.000-8.000



4791
Hublot, Big Bang Tutti
Frutti Black Apple, montre
chronographe en céramique
et titane sertie de tsavorites
4.000-6.000



4788, 4793, 4795



4794, 4787, 4786

COLLECTION HUBLOT



4792

Hublot, Big Bang,
montre en acier sertie de
diamants avec indication
de la date

2.000-3.000

4785

**Hublot, Big Bang Diego
Maradona, réf. 318.Cl.1129.
GR.DMA09, Ed. Limitée,
n°159/250, montre**

chronographe en céramique
noire, joint d'un maillot
dédiacé par Diego Maradona

5.000-7.000





4848

Girard-Perregaux, réf.

49860, montre petite
seconde en or gris 750
ornée d'un cadran en nacre
et sertie de diamants
avec indication de l'heure
universelle

3.000-5.000





4846
Girard-Perregaux,
réf. 90290, montre en
or 750 avec calendrier
perpétuel et phases de lune
8.000-12.000



LUMINOR
PANERAI
GMT

8 DAYS

L SWISS MADE L

LUMINOR
SUBMERSIBLE

PANERAI
Automatic

L SWISS MADE L



4803
Blancpain, Fifty Fathoms
Flyback, réf. 5085F, montre
chronographe en or rose 750
avec retour en vol
6.000-8.000



4801, 4802



4974

DeBeers, sablier en
métal doré renfermant
une cascade de plus de
2000 diamants bruts
3.000-5.000



4978, 4979



4979, 4984, 4988



4976



BIJOUX MODERNES

289 lots sur piguet.com - 7 décembre



5337
Van Cleef & Arpels,
Alhambra, sautoir or
et nacre
4.000-6.000

5339
Van Cleef & Arpels,
Alhambra, montre-bracelet
or, nacre et onyx
5.000-7.000

**5010**

Pomellato, Sabbia, paire de boucles d'oreilles or serties de diamants et diamants bruns
800-1.200


5414

Pomellato, Ming, sautoir or rose 750 sertis de diamants bruns
2.500-3.500

B
BOUCHERON
PARIS



5391, 5388, 5390, 5389



5385
Vhernier, Sorpresa,
bracelet or rose 750
et turquoises
5.000-7.000

5384
Vhernier, Calla, collier
or rose 750
5.000-7.000



Van Cleef & Arpels









5352, 5374, 5351, 5399



5340, 5338, 5341





MIKIMOTO

5370, 5371



5346

Bague platine sertie d'un
diamant taille ovale de
4.21 carats

40.000-60.000



5375

De Grisogono, bague or
gris 750 formée d'un ruban
tourbillonnant serti de
diamants

3.000-5.000



5396

Bague platine sertie d'un
saphir jaune taille coussin
(env. 10 cts) entouré de
diamants

2.000-3.000



5386

Solitaire or gris 750
serti d'un diamant taille
brillant de 3.76 carats

8.000-12.000



5613



5612



5611



5610



5615



5609



5407, 5411, 5014

CHAUMET
PARIS



B
BOUCHERON
PARIS



5378
Boucheron, bague
or gris stylisant une
chauve-souris pavée de
saphirs de couleur
1.000-1.500



53790
Boucheron, bague
figurant un serpent
bicéphale serti de rubis
et de diamants
2.000-3.000



5350
Jean Vendome, bague
asymétrique or gris
sertie d'une améthyste
2.000-3.000




Chantecler
CAPRI

5005, 5405, 5458



5424

Collier or gris 750 et 585
à mailles souples ornées
de diamants et saphirs
de couleur

7.000-9.000



5398, 5344, 5401



5367

Grande paire de créoles
or 750 entièrement pavées
de diamants taille brillant
dont deux plus importants
(env. 1 ct)
8.000-12.000



CHAUMET
PARIS

5347, 5349, 5348



5358

Tiffany & Co, broche figurant un lucane cerf-volant serti de diamants

3.000-5.000



5410

Bulgari, bague or rose 750 sertie de diamants

1.500-2.000



5356

Cartier, bracelet formé d'une torsade de plusieurs rangs de perles de culture blanches et saphir jaune

4.000-6.000





5504
Gilbert Albert pour Omega,
montre-bracelet secrète en or
ajouré sertie de diamants
4.000-6.000

5500

Gilbert Albert, collier or
750 stylisant des algues,
coquillage, perles de
culture et diamants
3.000-5.000

**5508**

Gilbert Albert, pendentif or
stylisant des algues serti d'un
quartz fumé, perles de culture
Biwa et diamants
1.200-1.800

5501

**Gilbert Albert, imposant
pendentif** or froissé, ambre, rubis
cabochon et diamants
3.000-5.000









VHERNIER
MILANO





1850-1950: UN SIÈCLE DE JOAILLERIE

68 lots sur piguet.com - 7 décembre



5274, 5305, 5275,





UNDER CHF 1000

271 lots sur piguet.com - 7 décembre



4998, 4999, 4996

B
BOUCHERON
PARIS





Montres et bijoux portés: visitez piguette.com

MAROQUINERIE DE LUXE
VENTE 7 DECEMBRE 2023



IMPORTANTE COLLECTION SUISSE

VENTE 13 MARS 2024



Paul Signac (1863-1935), "*Cannes, le port*",
encre et aquarelle sur papier, signée et située,
20x30 cm

Provenance: collection Georges Couturat

Estimation: CHF 15.000-25.000

INVITATION À CONSIGNER

Pour inclure des lots dans cette vente ou pour obtenir une estimation gratuite et confidentielle,
veuillez contacter Adeline Bisch-Balerna abisch@piguuet.com +41 22 320 11 77

Délai de consignation: 19 janvier 2024

COLLECTION GEORGES COUTURAT
VENTE 13 MARS 2024



Henri Manguin (1874-1949), *Coquilles Saint-Jacques et rougets*, 1920, huile sur toile, signée, 58x72 cm

Provenance: collection Georges Couturat

Estimation: CHF 20.000-30.000

INVITATION À CONSIGNER

Pour inclure des lots dans cette vente ou pour obtenir une estimation gratuite et confidentielle, veuillez contacter Adeline Bisch-Balerna abisch@piguet.com +41 22 320 11 77

Délai de consignation: 19 janvier 2024



Nocturnes à Lausanne



ESTIMATIONS

DE VOS BIJOUX ET MONTRES

De 10h à 20h tous les derniers jeudis du mois

Bureaux ouverts du mardi au vendredi
sur rendez-vous

PLACE ST. FRANÇOIS 4 1003 LAUSANNE
+41 21 613 71 11 | LAUSANNE@PIGUET.COM



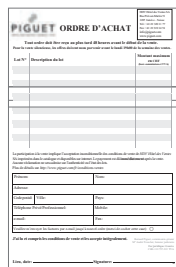
VENTE TRADITIONNELLE À LA CRIÉE, PARTICIPER



Dans la salle



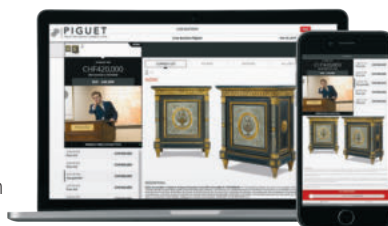
Par téléphone



Par ordre d'achat écrit

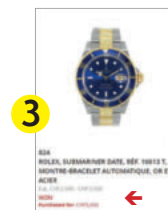
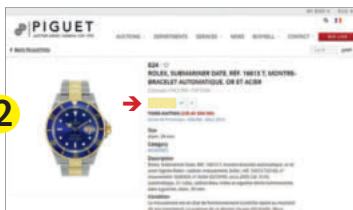
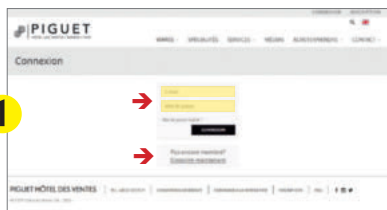


Par ordre d'achat depuis son espace personnel piguet.com



En direct depuis son écran, live bidding

VENTE ONLINE, CLIQUER POUR ENCHERIR



4 FAÇONS DE DÉCOUVRIR NOS VENTES



Exposition



Catalogue



Site web

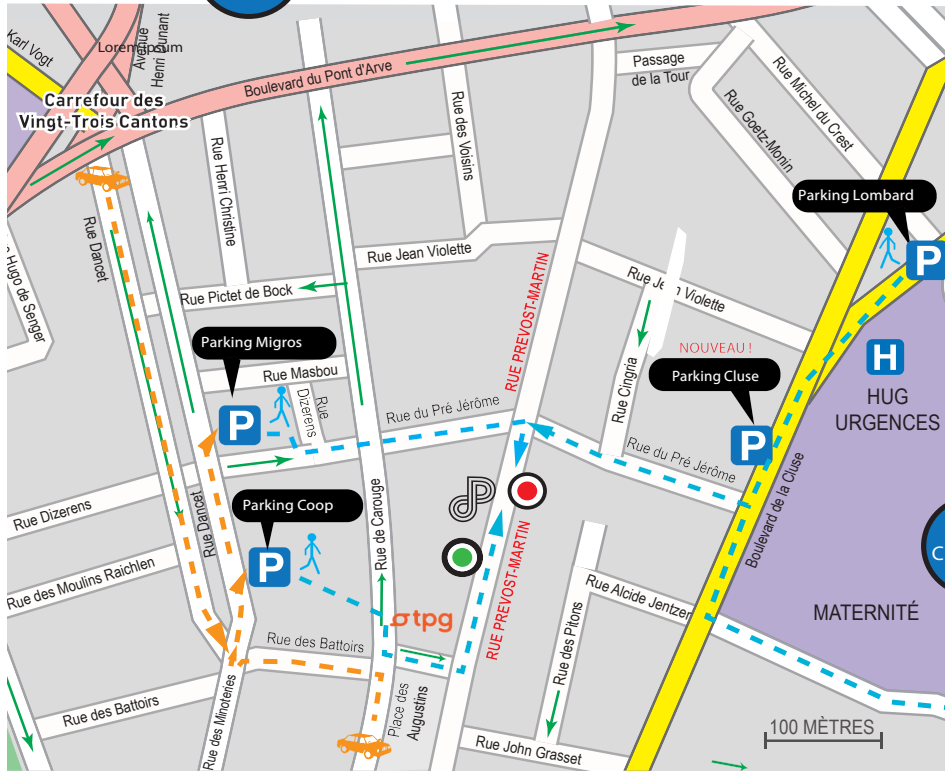


App. smartphone

PLAN D'ACCÈS & PARKINGS

GENÈVE

DIRECTION CENTRE — AUTOROUTE



DIRECTION ROUTE DES JEUNES — AUTOROUTE

DIRECTION CAROUGE



SENS UNIQUE

ACCÈS EN VOITURE



24H/24H (parking Coop entrée voiture jusqu'à 21 h)



ACCÈS À PIED

2 minutes depuis parking Migros
2 minutes depuis parking Coop
2 minutes depuis parking Cluse
5 minutes depuis parking Lombard
5 minutes depuis la gare de Champel



EXPOSITION AU 51



EXPOSITION AU 44

Photographies: Emmanuelle Bayart, Elisa Larvego, Céline Michel, Erik Nicolas et Willian Pelissari

Conception et mise en pages: Gérald Rochat, mediaram sàrl
imprimé à Genève et Lausanne par Prestige Graphics SA

PIGUEUR® ET HOTEL DES VENTES® sont des marques de HDV Hôtel des Ventes s.a. © 2023

INSTRUMENTS DU QUATUOR

VENTE 11 MARS 2024



Archet de violon d'Eugène Nicolas SARTORY, signé «E. Sartory à Paris»

Estimation: CHF 20'000-30'000

Beau violoncelle par Joseph Hell, réalisé à Lille en 1892. Etiquette originale, signature et marque au fer. Modèle Stradivarius.

Estimation: CHF 30.000-50.000

INVITATION À CONSIGNER

Pour inclure des lots dans cette vente ou pour obtenir une estimation gratuite et confidentielle, veuillez contacter Claire Piguet, cpiguet@piguet.com +41 22 320 11 77
Délai de consignation: 12 janvier 2024



PIGUET

HÔTEL DES VENTES | GENÈVE
PRÉVOST-MARTIN 51 | 1205