

PIGUET

HÔTEL DES VENTES | GENÈVE | 1978



DÉCEMBRE 2022

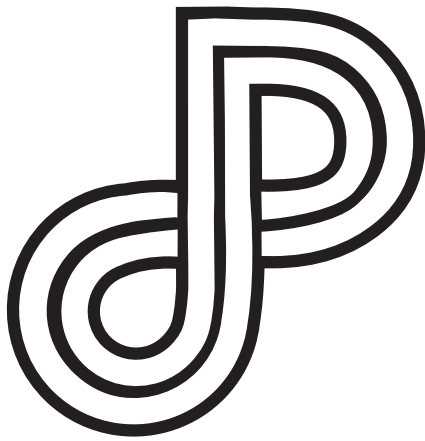
PIGUET

HÔTEL DES VENTES | GENÈVE | 1978

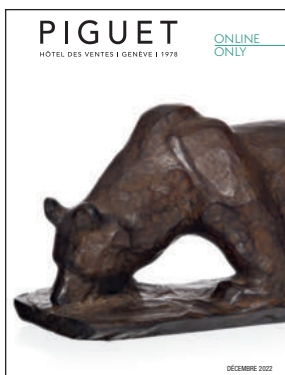
ONLINE
ONLY



Du 24 novembre au 8 décembre 2022 - lots 3001 à 5962



PIGUET.COM



ONLINE ONLY



Suivez-nous @piguet_hdv

ORDRE DES VACATIONS VENTES AUX ENCHÈRES ONLINE

VENTE ONLINE ONLY SUR PIGUET.COM

PIGUET
ONLINE



Lundi 5 décembre	N° 3001 à 3175 N° 3176 à 3281 N° 3282 à 3403	<ul style="list-style-type: none"> Livres et Mémorabilia Général Dufour Modélisme ferroviaire Numismatique, Arts de l'Antiquité et Art Précolombien
Mardi 6 décembre	N° 3404 à 3613 N° 3614 à 3800 N° 3801 à 4075	<ul style="list-style-type: none"> Argenterie et Arts de la table Objets d'Art et de collection Arts d'Orient et d'Extrême-Orient, Collection Minkoff
Mercredi 7 décembre	N° 4076 à 4193 N° 4194 à 4470 N° 4471 à 4862	<ul style="list-style-type: none"> Tapis Miroirs, Luminaires, Pendules, Mobilier Tableaux, Sculptures
Jeudi 8 décembre	N° 4863 à 4974 N° 4975 à 5201 N° 5202 à 5629 N° 5630 à 5743 N° 5744 à 5962	<ul style="list-style-type: none"> Maroquinerie de luxe et accessoires de mode Horlogerie, Montres et accessoires <i>Bijoux under 1000</i> (bijoux à moins de CHF 1000) Bijoux, un siècle de joaillerie (1850-1950) Bijoux modernes

CATALOGUES A FEUILLETER SUR PIGUET.COM



**Collection
Minkoff**



Livres



**Collection
Général
DUFOUR**



PIGUET

HÔTEL DES VENTES | GENÈVE | 1978



Suivez-nous @piguet_hdv

ORDRE DES VACATIONS

VENTES AUX ENCHÈRES PUBLIQUES À GENÈVE

Ouverture des portes: 30 min. avant la vacation

MERCREDI 7 DÉCEMBRE - VENTE EN SALLE



19H00

N° 1 à 20
N° 21 à 43
N° 44 à 53
N° 54 à 68
N° 69 à 83

Éditions originales du XIXème et XXème siècles
Objets d'art, art russe et art sacré
Arts Premiers - collection Minkoff
Tapis
Tableaux, Sculptures

JEUDI 8 DÉCEMBRE - VENTE EN SALLE



19H00

N° 84 à 103
N° 104 à 117
N° 118 à 149

Maroquinerie de luxe
Montres et Horlogerie
Bijoux et Haute-Joallerie

CATALOGUES DISPONIBLES SUR PIGUET.COM

EXPOSITIONS À GENÈVE

sur rendez-vous du 30 novembre au 1er décembre 2022

Réservation online sur piguet.com

sans rendez-vous du 2 au 4 décembre de 12h à 19h

Rue Prévost-Martin 44 et 51



Bureaux à Genève

HDV Hôtel des Ventes SA
Rue Prévost-Martin 51 | 1205 Genève
Tél +41 22 320 1177
www.piguet.com | info@piguet.com

Par le ministère de M^e Tronchet, huissier judiciaire



Bureaux à Lausanne

Enchères - inventaires - expertises
Place Saint-François 4 | 1003 Lausanne
Tél +41 21 613 7111
www.piguet.com | lausanne@piguet.com

Lots de couverture: 117 et 114

CONDITIONS DE VENTE

VENTE AUX ENCHÈRES AU NOM ET POUR LE COMPTE DE TIERS. LA PARTICIPATION AUX ENCHÈRES IMPLIQUE L'ACCEPTATION INCONDITIONNELLE DES PRÉSENTES CONDITIONS DE VENTE:

Art. 1. - **La vente a lieu strictement au comptant, en francs suisses et sans garantie.** Toutefois, pour permettre un déroulement rapide de celle-ci, il sera établi un bordereau pour chaque acheteur qui doit donner son identité lors de l'adjudication. Les bordereaux (factures) sont payables à la fin de chaque vacation. Des facilités de paiements peuvent être organisées en effectuant un transfert bancaire, **les chèques ne sont pas acceptés. Des paiements cash inférieurs à CHF100'000 sont admis.**

Art. 2. - L'adjudication sera prononcée en faveur du dernier enchérisseur. En cas de litige au moment de l'adjudication, celle-ci sera annulée et le lot immédiatement remis en vente.

Art. 3. - Les huissiers judiciaires et le commissaire-priseur ont le droit d'avancer les enchères, de séparer, joindre ou retirer n'importe quel lot, cela à leur absolue discrétion. Dans le cas où un prix de réserve a été fixé, les huissiers judiciaires se réservent le droit d'enchérir pour le compte du vendeur. Lorsque le prix de réserve fixé par le vendeur n'est pas atteint, il sera passé à la crie du lot suivant par un simple coup de marteau. Les lots invendus pourront être adjugés en gré à gré après la vente dans le respect du prix de réserve.

Art. 4. - **Commissions: L'acheteur paie une échute de 23%** en sus du prix d'adjudication de chaque lot, plus TVA 7.7% sur cette échute, soit 24.77% TTC. Aucun supplément n'est perçu pour les mises via notre plateforme internet **PIGUET ONLINE**. Pour tout acheteur misant via Invaluable, DrouotOnline, ePaiLive, ArtFoxLive, et LiveAuctioneers 3% supplémentaires + TVA seront facturés.

Art 4a. - Pour les lots marqués d'un *, la TVA due par l'acheteur est calculée sur le prix d'adjudication augmentée de l'échute. Cette TVA peut être remboursée sur présentation du papier d'export validé par les douanes suisses.

Art 4b. - Pour les acheteurs domiciliés à l'étranger, la TVA perçue peut être remboursée sur présentation d'une preuve de domicile hors de Suisse. Des frais administratifs de CHF50.- sont appliqués.

Art. 5. - Les surenchères doivent avoir lieu à haute voix, ou par signes traduisant sans équivoque la volonté de surenchérir. Les huissiers judiciaires se réservent le droit de refuser les enchères émanant d'acheteurs inconnus. Le montant minimum des surenchères est fixé à 10%. Toutefois, les huissiers judiciaires pourront modifier ce taux en l'annonçant préalablement.

Art. 6. - L'exposition permettant aux acheteurs de se rendre compte de l'état ou de l'authenticité des objets, il ne sera admis aucune réclamation une fois l'adjudication prononcée. Les objets sont vendus dans l'état où ils se trouvent au moment de l'adjudication. Le présent catalogue a été réalisé avec soin afin que les indications portées soient correctes, toutefois les descriptions ne sont que l'expression d'une opinion et ne constituent pas une garantie.

L'état des cadres et des vitres ne sont pas garantis.

Le catalogue mentionne certains dégâts sans pour autant y établir une liste exhaustive. Aucune mention de l'état n'est indiquée ni pour les tableaux ni pour les lots dont l'estimation basse est inférieure à CHF1000.- Des rapports sur l'état des objets sont disponibles sur www.piguet.com ou sur demande. Les photographies, dimensions et poids sont fournis purement à titre indicatif. Les lots indiqués par le signe Δ, ont fait l'objet de spécifications particulières lors d'un examen du Contrôle fédéral des métaux précieux (CMP) disponibles sur demande ou dans le rapport de condition qui accompagne le lot sur notre site internet.

Art. 6a.- Les acheteurs étrangers doivent se renseigner avant la vente et se conformer aux règles d'importation et d'exportation entre la Suisse et le pays de destination. Piguët Hôtel des Ventes n'est pas en mesure d'apporter une assistance en matière de transport transfrontalier notamment en ce qui concerne les objets comprenant de l'**ivoire, de l'écaïlle ou d'autre matière soumise à réglementation.** Tout frais de certificats CITES ou autres formalités demeurent à la charge de l'acheteur. Piguët Hôtel des Ventes porte une attention particulière à remplir ses devoirs de diligence pour que les lots présentés au catalogue soient conformes à la loi sur les transactions de biens culturels (LTBC)

Art. 7. - Les lots doivent être enlevés aux frais et risques de l'acquéreur. Pour éviter des erreurs de livraison et des complications dans le règlement des achats, aucun lot ne sera délivré pendant la durée de la vente. Sauf accord préalable, aucun lot ne sera remis avant le paiement total du prix de vente, surtaxe comprise. Les objets pourront être enlevés par les acheteurs selon les horaires figurant en début du catalogue.

Art. 8. - Tout visiteur est responsable à concurrence du prix moyen d'estimation augmenté des commissions et TVA des dommages qu'il cause, de manière directe ou indirecte, aux objets et lots exposés.

Art. 9. - **Les ordres d'achats écrits** sont exécutés avec soin, discrétion et sans frais par les huissiers judiciaires.

Les enchères par téléphone sont acceptées lorsque les acheteurs sont connus des huissiers judiciaires et lorsque le montant de l'estimation inférieure du lot dépasse CHF400.-. *Dans le cas d'une enchère téléphonique où la connexion ne peut pas être établie, pour quelque raison que ce soit, Piguët Hôtel des Ventes se réserve le droit d'adjuger le lot à l'enchérisseur absent à 50% de l'estimation supérieure. Par ailleurs, tout ordre téléphonique est considéré de facto comme un ordre ferme jusqu'à concurrence de CHF400.-*

Piguët Hôtel des Ventes décline toute responsabilité pour des problèmes de connexions ou pour les offres n'ayant pas été prises en considération quelque soit la cause ou la raison. Tout ordre doit être déposé 48 heures avant la date de la vente.

Toute annulation d'ordres d'achats doit être faite exclusivement par écrit au minimum 24h à l'avance. Pour être valable, l'annulation devra être signée et confirmée par la direction de Piguët Hôtel des Ventes ou les huissiers exclusivement.

Art. 10.- Les profits et risques passent à l'acheteur dès l'adjudication prononcée; il ne devient toutefois propriétaire de l'objet qu'une fois le paiement complet effectué. En cas de défaut de paiement dans les 3 jours, l'acheteur s'expose à des poursuites judiciaires. Il s'expose aussi à l'annulation de la vente selon réquisition du vendeur après un délai de 30 jours, tous frais et commissions demeurant à la charge de l'acheteur.

Art. 11.- Piguët Hôtel des Ventes se réserve le droit de refuser l'accès à ses locaux commerciaux ou d'interdire toute personne de participer à la vente sans indication de motifs ni justification. Piguët Hôtel des Ventes est libre d'écarter une enchère sans en indiquer le motif. Celui qui intentionnellement entrave ou fausse le libre jeu des enchères sera passible de peines de police.

Art. 12.- La facture émise par Piguët Hôtel des Ventes suite à l'adjudication d'un ou plusieurs lots devra être payée dans un délai de 3 jours après la fin de la vacation concernée. Un intérêt débiteur de 1% par mois sera facturé pour tout paiement tardif. **Moyens de paiement:** Piguët Hôtel des Ventes est libre d'accepter ou de refuser un **paiement par carte de crédit.** Les cartes de débit et crédit peuvent induire des frais de gestion entre 1% et 3% (+TVA) du total de la facture.

Art. 13.- Piguët Hôtel des Ventes se réserve le droit de publier, à des fins publicitaires, des photographies des objets vendus dans ses propres publications et ou à travers d'autres médias.

Art. 14. - Tout litige relatif à la vente est soumis à l'application exclusive du droit suisse et à la juridiction des tribunaux du canton de Genève, cela quel que soit le domicile des parties.

Art. 15. - Des frais de garde-meubles d'au minimum de CHF50.- plus TVA par mois commencé et par objet seront facturés pour tout lot non retiré dans les 8 jours (acheteurs) et 30 jours (vendeurs) suivant la dernière vacation. De plus, ils seront transportés en garde-meubles et stockés aux frais et aux risques de l'acheteur/vendeur.

L'acheteur ou le mandant acceptent expressément que l'objet non retiré devienne la propriété de HDV Hôtel des Ventes SA respectivement du transporteur et en autorise la remise en vente dès le moment où les coûts de stockage ou de transport mentionnés ci-dessus dépassent le prix d'estimation basse (acheteur)/prix de réserve (mandant).

Note: sauf indications contraires, les dimensions des tableaux et des meubles sont en centimètres et s'entendent (hauteur x largeur x profondeur). Sauf indications contraires, les livres et les montres sont mesurés en millimètres.

Piguët® et Hôtel des Ventes® sont des marques de HDV Hôtel des Ventes SA - CHE-112.797.222 TVA

PAIEMENT ET REMISE DES LOTS ACHETÉS À GENÈVE

Vendredi 9 décembre de **11h00 à 17h00**

Samedi 10 décembre de **10h00 à 14h00**

Lundi 12 décembre de **11h00 à 17h00**



MODES DE PAIEMENT

Nous vous prions de vous reporter à l'article 1 et 12 des conditions de ventes.

Par virement bancaire

Sur simple demande, nous vous faisons parvenir votre facture par e-mail et vous pouvez retirer vos achats dès la réception électronique de votre paiement sur notre compte.

En espèces

Les paiements cash inférieurs à CHF100'000 sont admis. Les cartes d'identité et provenances des fonds pourront être demandés.

Par cartes de débit et crédit avec une majoration entre 1% et 3%

Maestro, Postcard, TWINT, VPAY, Visa Débit, Mastercard Débit, Visa, Mastercard, American Express et UnionPay.

Les chèques ne sont pas acceptés



RETRAIT ET EMBALLAGE

Uniquement pendant les 3 jours ci-dessus, Pignet Hôtel des Ventes met à votre disposition du personnel pour vous aider à emballer succinctement vos achats et à les transporter jusque dans votre véhicule.

Le retrait des objets lourds et/ou volumineux se fait sur RDV durant les journées de remise des lots.

Attention: Sauf autorisation écrite, Pignet Hôtel des Ventes n'assume pas la responsabilité d'emballer les objets en porcelaine, en verre ou en cristal ou de dépendre les lustres. De ce fait, les employés de l'Hôtel des Ventes n'ont pas l'autorisation d'emballer ces objets pour vous.

DÉPÔT

Les acheteurs sont priés de retirer leurs achats dans les 8 jours suivant la fin de la vente. **Les objets qui n'auront pas été retirés dans les délais ou dont le transport n'aura pas été organisé, seront sans avis préalable transportés et stockés en garde-meubles aux risques et aux frais de l'acheteur** (se reporter à l'art. 15 des conditions de vente)

**MOBILIER, LUSTRES,
OBJETS LOURDS ET ENCOMBRANTS:
TRANSPORTEUR OBLIGATOIRE**

RENSEIGNEMENTS:
SHIPPING@PIGUET.COM



TRANSPORT ET ENVOI POSTAL

Notre département shipping est à votre disposition pour vous conseiller ou organiser le transport ou l'envoi de vos achats à votre domicile.

Anna Neuvéglise
aneuveglise@pignet.com
shipping@pignet.com



L'Hôtel des Ventes est partenaire de The Art Loss Register.

Tous les lots dont l'estimation est égale ou supérieure à CHF 2000 ont été contrôlés par *The ALR*.

The Art Loss Register est un organisme qui possède une des plus grandes bases de données du monde d'objets volés ou spoliés.

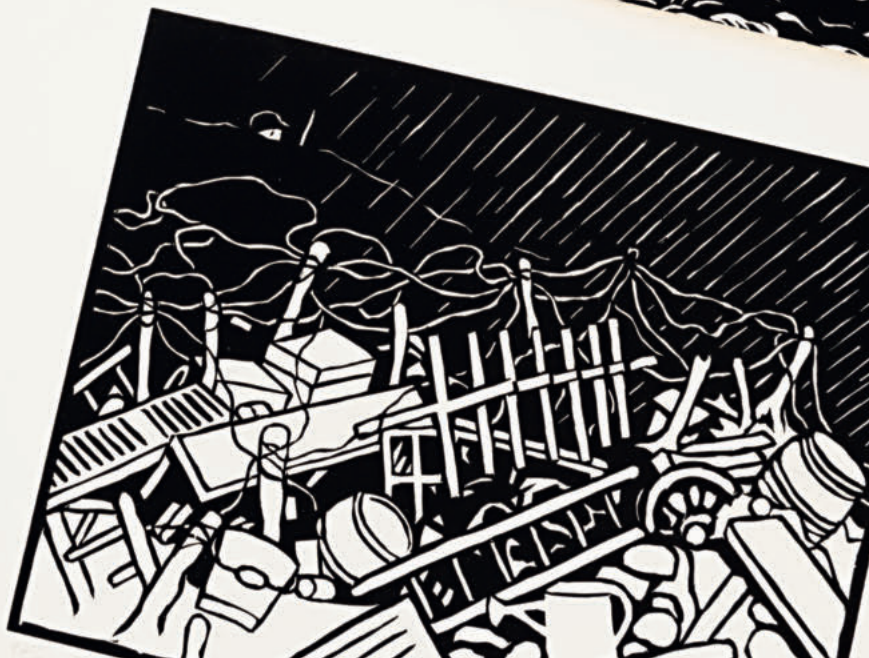
PROCHAINES VENTES

13-16 MARS 2023 à Genève
EXPOSITION PUBLIQUE
10-12 MARS 2023 de 12h00 à 19h00

Délai de consignation
20 janvier 2023

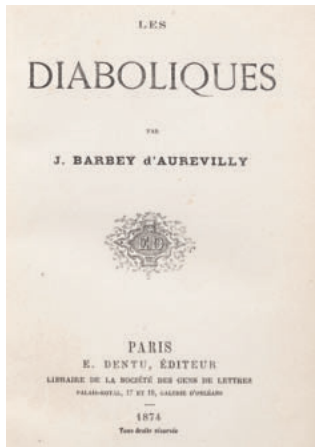
MERCREDI 7 DÉCEMBRE À 19 H

EDITIONS ORIGINALES DES XIX^E ET XX^E SIÈCLES



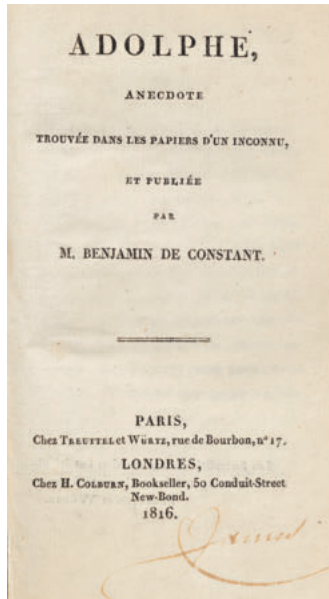


EDITIONS ORIGINALES DES XIX^E ET XX^E SIÈCLES



1. BARBEY D'AUREVILLY (Jules). Les Diaboliques. Paris, E. Dentu, 1874. In-12 relié demi-chagrin rouge brique, dos à nerfs, double filet estampé aux plats (*Reliure de l'époque*). [1] f., VIII, 7-354 pp., [1] f. **Édition originale** de ce classique dont une partie du tirage fut détruite suite aux poursuites entreprises par le Parquet de la Seine pour outrage à la morale publique bien qu'un non lieu fut émis. **Notre exemplaire est de première émission** avec les petites coquilles qui lui sont propres (Vicaire, I, 305 – Carteret, I, 110). Plaisant exemplaire malgré certains ff. oxydés, légères rousseurs éparses

Provenance: Bibliothèque du Château Le Rosey (VD, Suisse)
1.000-1.500



2. CONSTANT (Benjamin). Adolphe, anecdote trouvée dans les papiers d'un inconnu. Paris, Londres, Treuttel et Würtz, Colburn, 1816. In-12 relié plein cartonnage rouge, dos lisse orné et doré (*Reliure postérieure*). VII, 228 pp. **Tirage parisien de l'édition originale** parue simultanément à Londres et Paris sous une même date en 1816 à quelques jours d'intervalle. Célèbre roman d'analyse psychologique dans lequel est relatée la relation de l'auteur avec Madame de Staël. Plaisant exemplaire en très bon état

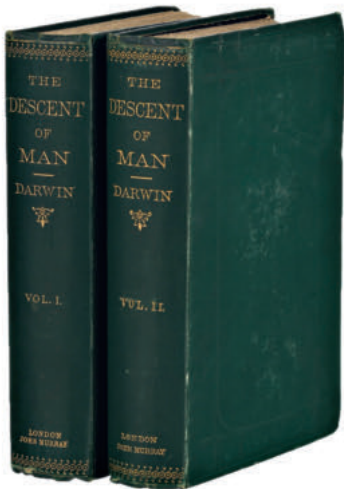
Ex-libris manuscrit de «James»
Provenance: Bibliothèque du Château Le Rosey (VD, Suisse)
700-900



3. [COSTUMES]. Costumes français depuis Clovis jusqu'à nos jours, extraits des monuments les plus authentiques de sculpture et de peinture. Paris, Milfiez, 1835-39. 4 vol in-8° reliés plein chagrin vert, dos à nerfs richement ornés et dorés, multiple filets et roulettes dorés et estampés en encadrement des plats frappés d'un motif doré central, roulette dorée aux coupes et intérieures, tr. dorées (*Reliure de l'époque*). Vol.1: [1] f., 168 pp.; Vol.2: [1] f., 312 pp.; Vol.3: [1] f., 320 pp.; Vol.4: [1] f., 320 pp. Orné de 638 planches de costumes numérotées réhaussées à l'aquarelle avec rehaut d'or et d'argent. Bel exemplaire avec une provenance d'autorité malgré qu'il soit parcellaire de 2 planches

Ex-libris de la Bibliothèque de Louis Becker et celui armorié de S. Le Hunte Hobson
Provenance: Vente de la bibliothèque de Louis Becker (Rauch, 30.10.1954, n°74); Bibliothèque du Château Le Rosey (VD, Suisse)
1.000-1.200

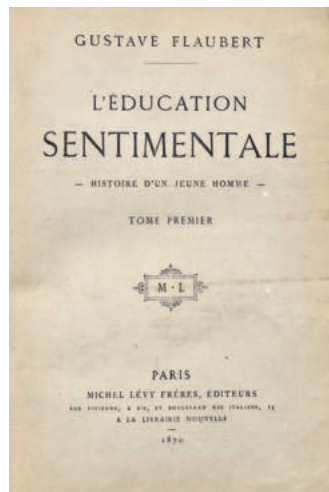
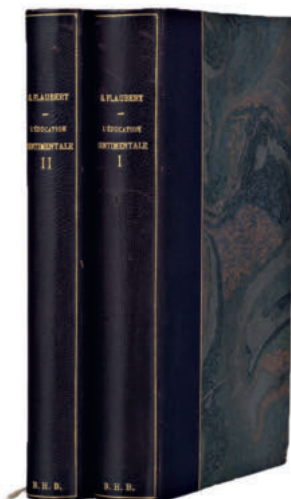
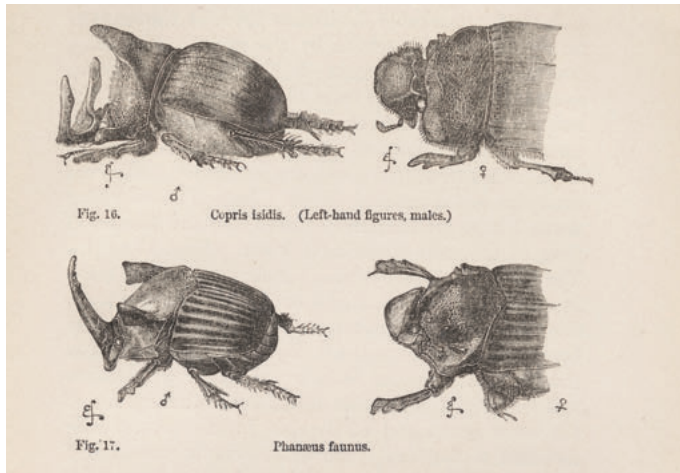




4. DARWIN (Charles Robert). The Descent of Man, and Selection in Relation to Sex.

London, John Murray, 1871. 2 vol. in-8° reliés pleine percaline verte de l'éditeur, dos lisses ornés et dorés, encadrement estampé à froid au plat (*Reliure de l'époque*). Vol.1: VIII, 423 pp., 16 pp.; Vol.2: VIII, [1] f., 475 pp., 16 pp. Orné de nombreuses illustrations in-texte. **Premier tirage de l'édition originale de ce texte qui enregistre pour la première fois le terme d'évolution dans l'œuvre de Darwin.** Cet ouvrage défend l'idée d'une origine commune à toute l'humanité, en plaçant l'homme dans le schéma évolutif que l'auteur avait d'ores et déjà décrit pour le reste du règne animal 12 ans auparavant dans *On the Origin of Species*. Agréable exemplaire en bon état avec de minimes usures à la reliure

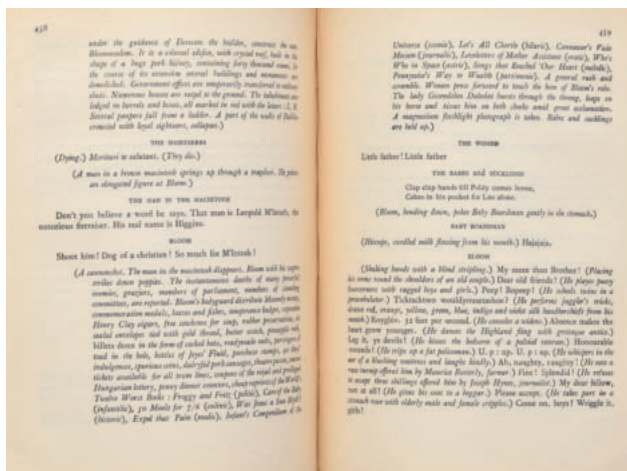
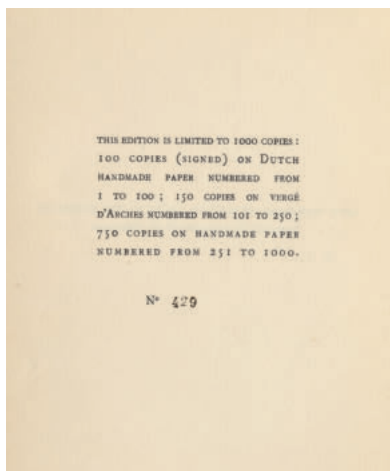
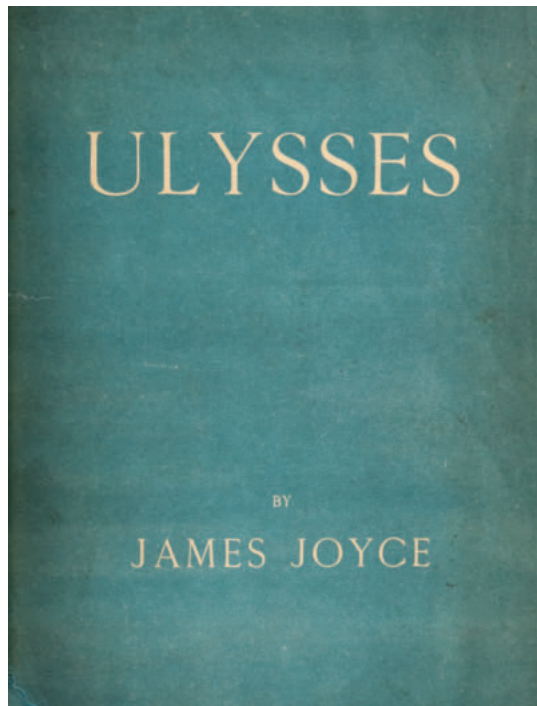
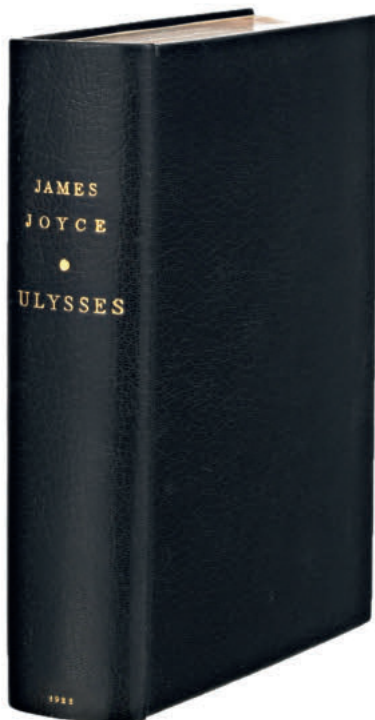
Provenance: Bibliothèque du Château Le Rosey (VD, Suisse)
3.000-5.000



5. FLAUBERT Gustave. L'Éducation sentimentale, histoire d'un jeune homme.

Paris, Michel Lévy Frères, 1870. 2 vol. grand in-8° reliés demi-chagrin aubergine, dos lisse orné de filet doré, initiales dorées en queue, filet doré aux plats, tr. de tête dorée, couv. conservées (*Reliure postérieure*). Vol.1: [2] ff., 427 pp.; Vol.2: [2] ff., 331 pp. **Édition originale** de première émission sans mention d'édition, parcellaire du catalogue du libraire. Ce texte trouva son public et ses honneurs postérieurement à sa publication. Plaisant exemplaire malgré qlqs légères rousseurs

Provenance: Bibliothèque du Château Le Rosey (VD, Suisse)
400-600

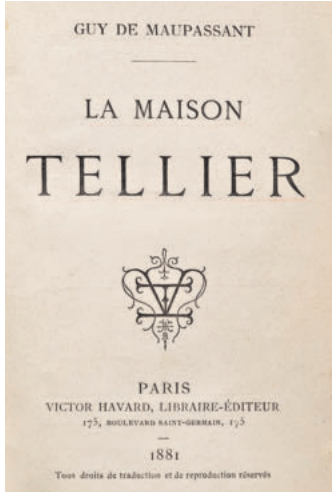


6. JOYCE (James). Ulysses. Paris, Shakespeare and Company, 1922. In-4° relié plein maroquin bleu nuit, dos au titre doré, tr. de tête dorée, couv. conservées, sous emboîtement. Reliure janséniste signée Lobstein. **Édition originale** de cet ouvrage l'un des plus influents de son temps publié à Paris par Sylvia Beach. Tirage limité

numéroté, celui-ci 1 des 750 sur papier fait main. Bien complet des 4 ff. d'errata reliés en fin de vol. Œuvre révolutionnaire pour son temps qui marqua profondément la littérature anglophone anglaise, cet écrit devait être publié à la date du quarantième anniversaire de James Joyce le 02.02.1922 mais finalement cette sortie fut retardée du fait de difficultés techniques

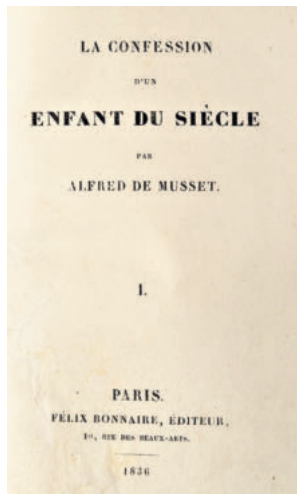
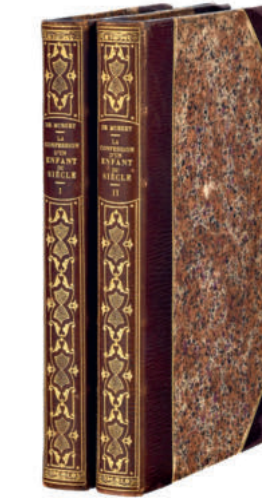
rencontrées dans l'impression de la couverture de couleur bleue, laquelle devait rappeler le bleu du drapeau grec selon la volonté de l'auteur. Superbe exemplaire dans une reliure soignée

Provenance: Bibliothèque du Château Le Rosey (VD, Suisse)
3.000-5.000



7. MAUPASSANT (Guy de). La Maison Tellier. Paris, Victor Havard, 1881. In-12 relié pleine percaline bleu ciel, dos lisse orné et doré (*Reliure postérieure*). [3] ff., 308 pp., [1] f. **Édition originale** sur papier ordinaire de l'ouvrage contenant la plus célèbre nouvelle de Maupassant. Bon état malgré des salissures et minimes défauts aux pages
Ex-libris de Horace de Landau (1824-1903) au chiffre couronné

Provenance: Bibliothèque du Château Le Rosey (VD, Suisse)
300-500



8. MUSSET (Alfred de) La Confession d'un enfant du siècle. Paris, Félix Bonnaire, 1836. 2 vol. in-8° reliés demi-marquin marron à grains longs à coins, dos lisse ornés et dorés, filet doré aux plats (*Reliure signée Blanchetière-Bretault*). Vol.1: [1] f., 321 pp.; Vol.2: [1] f., 330 pp. **Édition originale** pour cet unique roman d'Alfred de Musset qui en fit un témoignage sur le «mal du siècle», thématique chère aux romantiques. Les ff. blancs ne sont pas conservés dans notre exemplaire. Charmant exemplaire avec de petites restaurations soigneusement effectuées

Provenance: Bibliothèque du Château Le Rosey (VD, Suisse)
400-600

9. PROUST (Marcel). A la recherche du temps perdu. Paris, NRF, 1919-1927. 8 tomes en 13 vol. in-8° reliés demi-marquin rouge à bande, dos à nerfs dorés, tr.de tête dorées, couv. et dos conservés (*Reliure de l'époque*). **Éditions originales** (si ce n'est pour le premier tome : «Le côté de chez Swann» paru chez Bernard Grasset 5 ans plus tôt) sur vergé pur fil Lafuma.

1) Du côté de chez Swann. 1919. 2) À l'ombre des jeunes filles en fleurs. 1918. E.O.

3) Le Côté de Guermites I. 1920. E.O. Tirage à 1040 ex. sur vélin pur fil Lafuma-Navarre, celui-ci 1 des 800 réservés aux Amis de l'Édition Originale.

4) Le Côté de Guermites II. Sodome et Gomorrhe I. 1921. E.O. Tirage à 1040 ex. sur vélin pur fil Lafuma-Navarre, celui-ci 1 des 800 réservés aux Amis de l'Édition Originale.

5) Sodome et Gomorrhe II*. 1922. E.O. Tirage à 890 ex. in-16 Jésus sur vélin pur fil Lafuma-Navarre, celui-ci 1 des 850 réservés aux Amis de l'Édition Originale.

6) Sodome et Gomorrhe II.** Ibid., id., 1922. E.O. Tirage à 890 ex. in-16 Jésus sur vélin pur fil Lafuma-Navarre, celui-ci un des 850 réservés aux Amis de l'Édition Originale (n° 671).

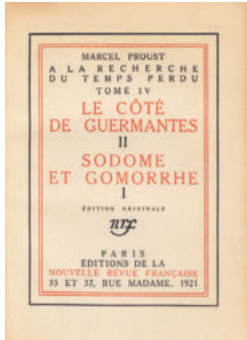
7) Sodome et Gomorrhe II*.** 1922. E.O. Tirage à 890 ex. in-16 Jésus sur vélin pur fil Lafuma-Navarre, celui-ci 1 des 850 réservés aux Amis de l'Édition Originale.

8) La Prisonnière * (Sodome et Gomorrhe III). 1923. E.O. Tirage à 917 ex. sur vélin pur fil Lafuma-Navarre.

9) La Prisonnière ** (Sodome et Gomorrhe III). 1923. E.O. Tirage à 917 ex. sur vélin pur fil Lafuma-Navarre.

10) Albertine disparue *. 1925. E.O. Tirage à 1249 ex. sur vélin pur fil Lafuma-Navarre, 1 des 1200 réservés aux Amis de l'Édition Originale.

11) Albertine disparue **. 1925. E.O. Tirage à 1249 ex. sur vélin pur fil Lafuma-Navarre, 1 des 1200 réservés aux Amis de l'Édition Originale.



12) Le Temps retrouvé

*. 1927. E.O. Tirage à 1245 ex. in-8° couronne sur vélin pur fil Lafuma-Navarre, 1 des 1200 réservés aux Amis de l'Édition Originale.

13) Le Temps retrouvé **, Ibid., id., 1927. E.O. Tirage à 1245 ex. in-8° couronne sur vélin pur fil Lafuma-Navarre, 1 des 1200 réservés aux Amis de l'Édition Originale. Bel ensemble en très bon état

Provenance: Bibliothèque du Château Le Rosey (VD, Suisse)

1.500-2.000

10. STENDHAL (Henri Beyle, dit). Le Rouge et le Noir. Paris, Levasseur, 1831. 2 vol. in-8° reliés pleine percaline amarante, dos lisses, plats estampés à froid (*Reliure légèrement postérieure*). Vol. 1: [3] ff., 398 pp.; Vol. 2: [2] ff., 486 pp., [1] f. Orné de 2 fleurons de titre par Porret d'après Henry Monnier. **Édition originale** recherchée de l'ouvrage le plus célèbre de Stendhal qui n'a pas connu de tirage sur grand papier. Exemplaire en bon état malgré de petits défauts dont de légères rousseurs

Ex-libris manuscrit de Kegl (?)

Provenance: Bibliothèque du Château Le Rosey (VD, Suisse)

3.000-5.000

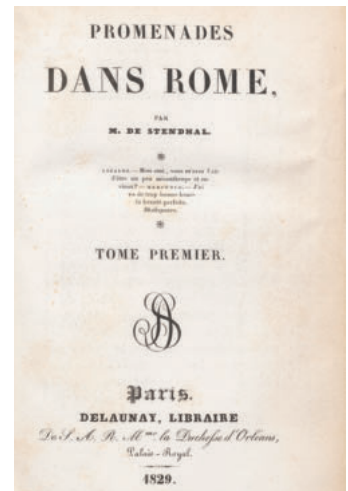
11. STENDHAL (Henri Beyle dit). Promenades dans Rome.

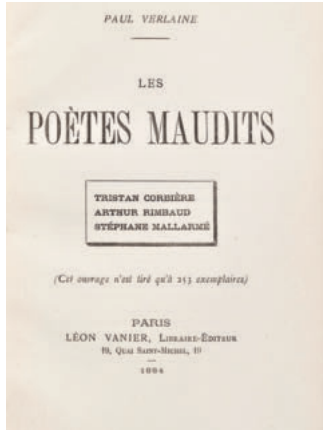
Paris, Delaunay, 1829. 2 vol. in-8° reliés demi-basane blonde, dos lisses ornés, estampés et dorés (*Reliure de l'époque*). Vol. 1: [2] ff., 450 pp., [1] f.; Vol. 2: [2] ff., 592 pp. Orné de deux frontispices d'après Civeton par Couché et trois cartes dépliantes des vestiges de Rome. **Édition originale** de ce journal de voyage qui retranscrit les considérations sur l'art, le

sublime et la beauté que l'auteur avait nourri pendant deux ans de 1827 à 1829 lors de son séjour à Rome. Notre exemplaire est bien complet de la carte des vestiges de la Rome antique en deux états, l'un avec le relief représenté; un

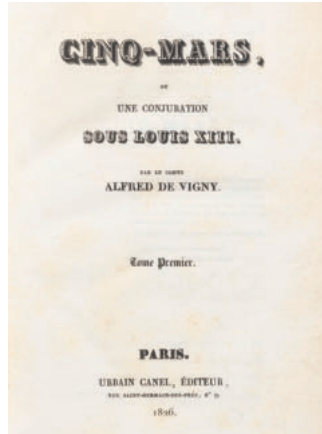
autre tirage de cette même planche enrichi tir le volume 2. Charmant exemplaire malgré des rousseurs

Provenance: Bibliothèque du Château Le Rosey (VD, Suisse)
400-600





12. VERLAINE (Paul). Les Poètes maudits. Tristan Corbière, Arthur Rimbaud, Stéphane Mallarmé. Paris, Léon Vanier, 1884. In-12 relié demi-marquin cerise à coins, dos à nerfs orné, estampé et doré, tr. de tête dorée, sous emboîtage. **Reliure signée P.L. Martin.** [2] ff., 56 pp. Orné de trois portraits hors texte sur Chine de Corbière et Rimbaud d'après Carjat et Mallarmé d'après Manet. **Édition originale** recherchée de ce premier écrit en prose de Verlaine, tirée à 253 exemplaires seulement. Important recueil dans lequel sont publiés pour la première fois six des plus célèbres poèmes de Rimbaud : Voyelles, Oraison du soir, Les Assis, Les Effarés, Les Chercheuses de poux et Le Bateau ivre. Très bel exemplaire Ex-libris du Dr. André Chauveau
Provenance: Bibliothèque du Château Le Rosey (VD, Suisse)
2.500-3.000



13. VIGNY (Alfred de). Cinq-Mars, ou une conjuration sous Louis XIII. Paris, Urbain Canel, 1826. 2 vol. in-8° reliés demi-marquin amarante à grains longs à coins, dos à nerfs ornés et dorés, double filet doré aux plats (*Reliure de l'époque*). Vol.1: [2] ff., 411 pp., [1] p.; Vol.2: [2] ff., 491 pp., [1] p. **Édition originale** de cet ouvrage considéré comme le premier grand roman historique de la littérature française. Très bon état malgré de légères rousseurs

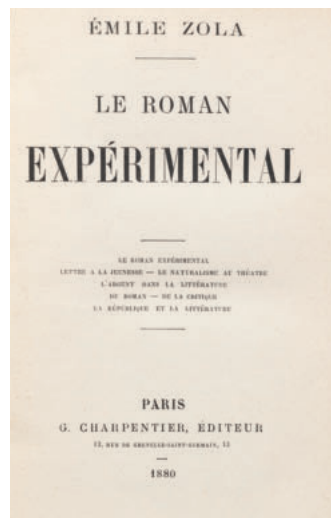
Provenance: Bibliothèque du Château Le Rosey (VD, Suisse)
700-900

14. ZOLA (Émile). Le Roman expérimental. Paris, G. Charpentier, 1880. In-12 relié demi-percaline jaune or, dos lisse orné d'un fleuron doré (*Reliure de l'époque*). [2] ff., II, [1] f., 416 pp. **Édition originale** de ce recueil contenant les nouvelles Naïs Micoulin, Nantas, La Mort d'Olivier Bécaille, Madame Neigeon, Les Coquillages de M. Chabre et Jacques Damour. Notre exemplaire est enrichi d'**un envoi autographe signé d'Émile Zola à Paul Haag (1843-1911)**, ingénieur ferroviaire et écrivain Bel état

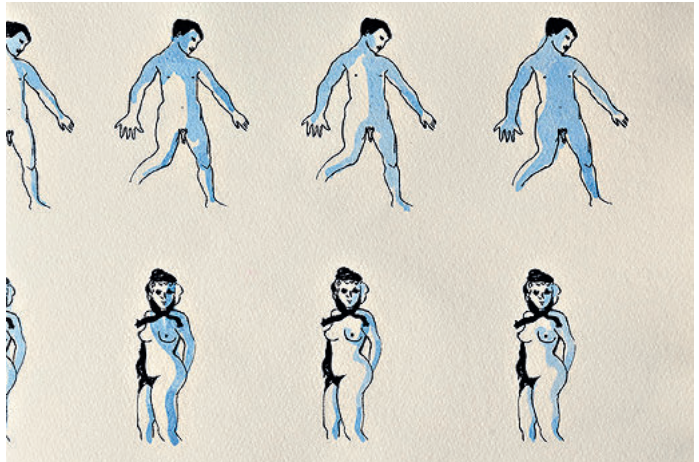
Provenance: Bibliothèque du Château Le Rosey (VD, Suisse)
400-600

15. ZOLA (Émile). La Bête humaine. Paris, G. Charpentier et Cie, 1890. In-12 relié demi-marquin marron, dos lisse orné et doré, tr. de tête dorée, couv. conservées (*Reliure signée Bretault*). [2] ff., 415 pp., 8 pp. **Édition originale** en tirage limité, le nôtre un des 250 exemplaires sur Hollande, bien complet du catalogue de la bibliothèque Charpentier relié in-fine. Plaisant exemplaire malgré un pourtour des ff. un peu bruni

Provenance: Bibliothèque du Château Le Rosey (VD, Suisse)
600-800



ILLUSTRÉS MODERNES



16. BAJ (Enrico) - TAILLANDIER (Yvon). L'homme, la femme et les vêtements. Milano, Sergio Tosi Editore, s.d [1966]. Grand in-4° en ff., couverture de parchemin remplie de l'artiste, emboîtement en toile rose à fleurs de l'éditeur. L'ensemble se compose de 4 sérigraphies réhaussées en couleurs imprimées en recto verso et 6 collages (photos, dentelles, galons, fleurs séchées, perles de verre). **Tirage très limité à 46 exemplaires numérotés et signés par les artistes, le nôtre bien complet du collage sur double page signé par Baj.** Singulier ouvrage en très bon état

Provenance : Collection Gérald et Muriel Minkoff, Genève
2.000-3.000



MARC CHAGALL

SIX GRAVURES SUR LINOLÉUM

GÉRALD CRAMER
1984

JUSTIFICATION DU TIRAGE

Il a été tiré de cet album 50 exemplaires tous sur grand vélin de Rives.

40 exemplaires numérotés de I à 40,
10 exemplaires hors commerce numérotés de
I à X réservés à l'artiste et aux collaborateurs.

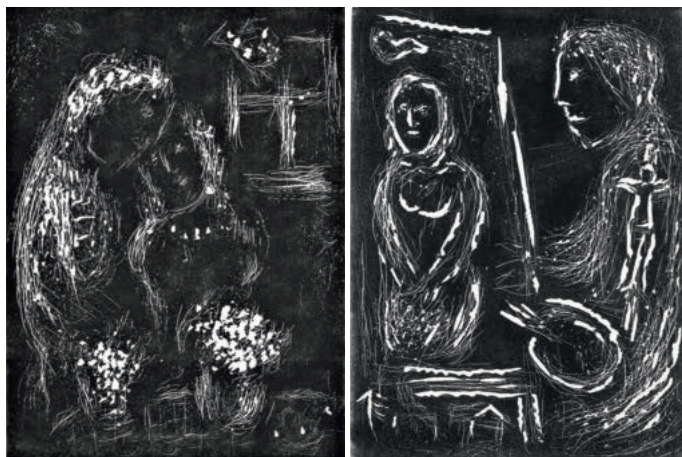
Les six gravures ont été imprimées sur les presses
à bras de Dutrou, successeur de Fequet-Baudier,
typographe à Paris. Elles sont toutes signées par
l'artiste et justifiées I/40 à 40/40 et I/X à X/X.

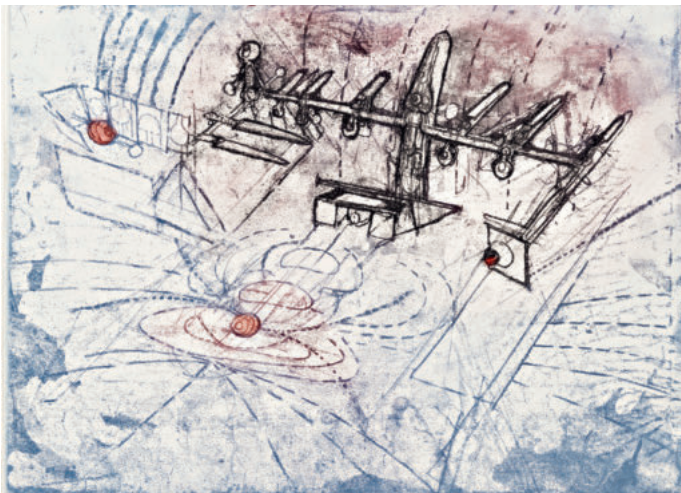
Exemplaire
14



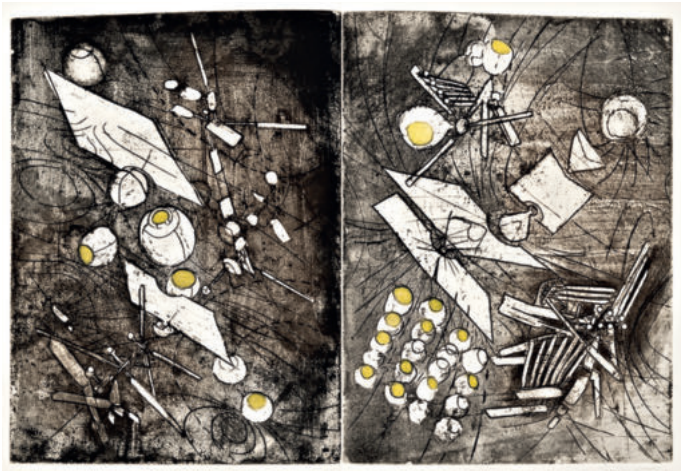
Marc Chagall

17. CHAGALL (Marc). Six gravures sur linoléum. Genève, *Gérald Cramer Éditeur*, 1984. In-folio en ff., couverture beige à rabats, sous emboîtage de l'éditeur. Contenant 6 gravures sur linoléum de Marc Chagall, toutes numérotées et signées. **Édition originale en tirage très limité à 50 exemplaires sur grand vélin de Rives.** Les gravures furent réalisées entre 1981 et 1983 à Saint-Paul-de-Vence et sont titrées comme suit : I) Il y a là-bas aux aguets une croix, II) Comme un barbare je colore ta face, III) Ton Visage dans les fleurs fraîches, IV) La nuit, il vole un ange dans le ciel, V) Ton odeur dans ma main s'est endormie, VI) Faut-il peindre la terre, le ciel, mon cœur. Rare portefeuille débutant sur un poème de Marc Chagall s'intitulant «Pour Vava», faisant référence à sa femme, Valentina Brodsky. Très bel exemplaire
8.000-12.000





18. MATTA (Roberto Sebastian). *Come detta dentro vo significando.* Lausanne, Éditions Meyer, 1962. Grand in-folio en ff., couverture rempliée imprimée, sous chemise et emboîtement en toile de l'éditeur. Illustré de 22 eaux-fortes originales de Matta, dont 10 à pleine page et 3 à double page, toutes signées au crayon par l'artiste. **Édition originale** de cet ouvrage du peintre surréaliste d'origine chilienne Roberto S. Matta (1911-2002). Tirage limité à 150 exemplaires numérotés, **le nôtre 1 des 80 sur Vélin de Rives.** Bel exemplaire 1.500-2.000





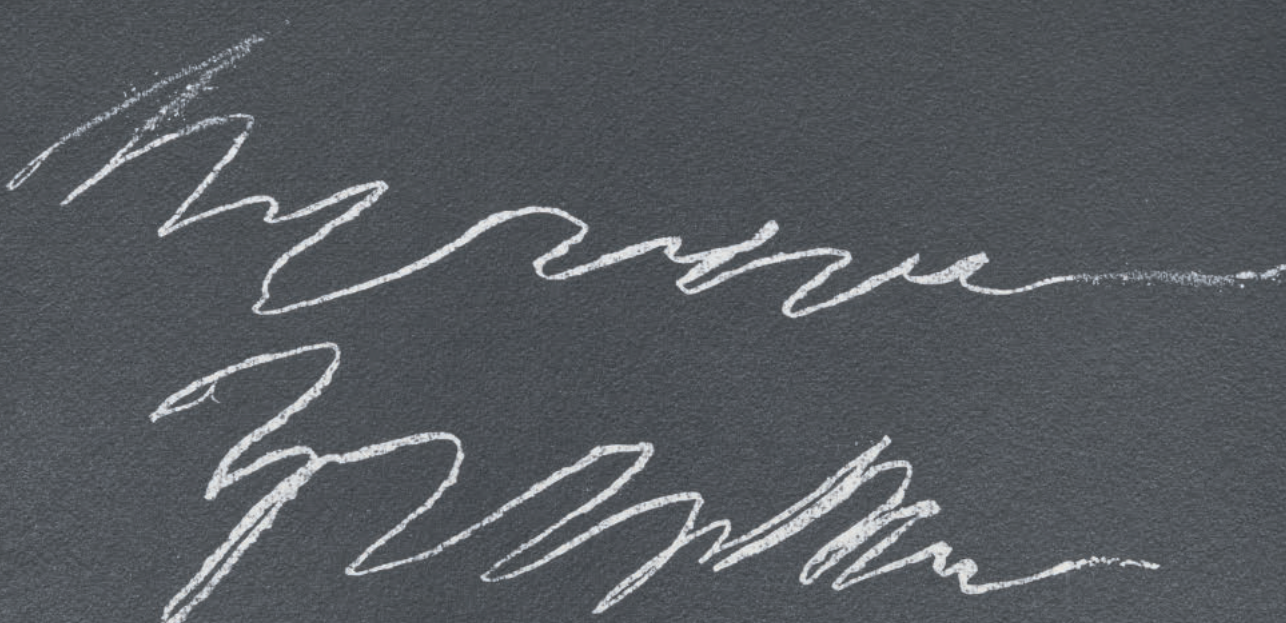
19. CY TWOMBLY. 8 Odi di Orazio [Série I]. Milano, Sergio Tosi, 1968. 2 in-folio en ff., couverture rempliée illustrée de l'éditeur sous emboîtement et chemise illustrée de l'éditeur.

Remarquable ensemble qui se compose de 16 sérigraphies imprimées recto-verso sur huit feuilles de

carton chiffon noir, la dernière justifiée par l'artiste et une série sous chemise de 8 planches non pliées chacune justifiée 19/30 et signées à la mine de plomb par l'artiste. Tirage limité à 100 exemplaires, **le nôtre un des 30 de tête (série I) comprenant la série de sérigraphies signées sous chemise**

complétant celles de l'emboîtement justifié à l'identique. Bel exemplaire malgré une légère mouillure à une planche de sérigraphie recto-verso

Provenance : Collection Gérald et Muriel Minkoff, Genève
15.000-20.000





20. VALLOTTON (Félix). C'est la guerre ! 1915-1916. Sous porte-feuille in-folio oblong à rabats illustré. Suite complète de 6 planches, en bois gravé, numérotées et signées au crayon 97/90, chacune 25x34 cm (feuilles); épreuves sur vélin blanc, chacune paraphée dans la plaque. Tirage limité à 90 exemplaires. La suite des illustrations comprend : «La tranchée» - «L'orgie» - «Les fils de fer» - «Dans les ténèbres» - «Le guetteur» - «Les civils»
Très bel exemplaire malgré de petites usures au portefeuille

Bibli: Vallotton-Georg, 212 à 217.
8.000-12.000



MERCREDI 7 DÉCEMBRE À 19 H

OBJETS D'ART

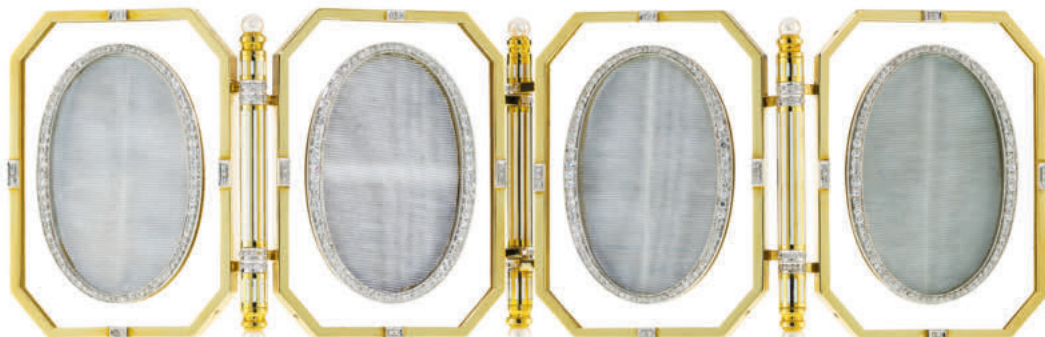




21. Asprey, un porte-photos quadriptyque en or 750 et verre de forme hexagonale, les cadres ceinturés de diamants et les charnières cylindriques à rehauts d'émail blanc coiffées de perles de culture blanches, signé, boîte, longueur totale: 24 cm, h. 7 cm, 10.000-15.000

22. Asprey, coupe ovale en néphrite à anses tête de cheval vermeil et obsidienne, signée Asprey, Londres, années 1980. De forme ovale sur talon, h. 16 cm, long 48 cm 4.000-6.000

23. Asprey, grande coupe en néphrite à anses têtes de lion en argent et vermeil sur piédouche octogonale en cristal de roche, rehaussé de torsade en or 750, signée Asprey, années 1980, h. 22.5 x 17.8x40 cm 5.000-7.000





24. Grande coupe sur piédouche d'époque George III en vermeil, par Joseph Craddock & William Ker Reid, Londres, 1819. A décor inspiré des canthares en argent des trésors romains de Berthouville et

Hildesheim. Décor de masques de théâtre sur table, thyrses et contexte dionysiaque. Gravés et 2 animaux héraldiques, inscription gravée sous le couvercle «N°11, 332 oz - 5 dwt», h. 46 cm, 9310g 12.000-18.000



25. Rare boîte en or et émail orné de perles, Genève ou Hanau, circa 1790, de forme losange arrondi, monture à cage avec inserts en émail cloisonné bleu roi au décor de scènes classiques, de chasse et pastorales, les montants en émail blanc au décor d'urnes, les bords finement dorés de frises, le couvercle bordé de

perles et centré d'une guirlande d'acanthes en or en relief encadrant une femme hellénistique qui attache une guirlande de fleurs à une urne, dans son écrin garni de galuchat, l'intérieur marqué 'soie' en cyrillique avec la date 1793, 8x3,4x2,5 cm, poids brut 79g
4.000-6.000

OBJETS D'ART RUSSES



TABATIÈRE IMPÉRIALE PAR KEIBEL



Armoiries de la famille
Cantacuzène

Selon la tradition familiale, cette tabatière a été reçue par Constantin Cantacuzino (1791-1877) pour ses fonctions administratives et politiques, et pour son influence en Valachie et en Moldavie pendant les guerres russo-ottomanes. En tant que boyard de haut rang, il a été Postelnic (secrétaire d'État) et Logothete (ministre de la justice), avant d'accéder au poste de Caimacam en 1848. Il était généralement considéré comme favorable à l'influence russe dans les principautés danubiennes.

Constantin entretenait des relations étroites avec le comte Pavel Kiselyov, qui commandait l'armée impériale russe lors de l'occupation de la Valachie et de la Moldavie pendant la guerre russo-turque de 1828-29 et qui est également devenu gouverneur jusqu'à ce que le sultan ottoman Mahmud Ier nomme de nouveaux voïvodes.

En tant que régent de Valachie, Constantin Cantacuzino a réprimé la révolution de 1848 et a ensuite occupé d'autres fonctions ministérielles dans les Principautés sous le règne du tsar Nicolas Ier, empereur de Russie (1825-1855). Sa carrière politique et diplomatique lui valut d'être décoré du Grand cordon de l'Ordre de Saint-Stanislas, de la Grand-Croix de l'Ordre de Léopold, de l'Ordre de la Gloire de l'Empire ottoman Nichani Itfifar, de l'Ordre de Sainte-Anne et de l'Ordre de Saint-Vladimir.

26. Tabatière impériale de présentation en or et émail sertie de diamants, par Johann Wilhelm Keibel, Saint-Pétersbourg 1845, de forme rectangulaire, le couvercle centré du chiffre du Tsar Nicolas I (1825-1855) en diamants sur fond guiloché et émaillé bleu roi en médaillon ovale et entouré de diamants, l'encadrement au décor ciselé en relief de feuilles d'acanthes, de rosaces et d'arabesques sur un fond amati, chaque angle serti d'un diamant taille ancienne, les côtés et le dessous au décor guiloché avec montants et pastilles au décor 3 ors ciselé en relief de rosaces et de feuilles d'acanthes.

Poinçon de maître Keibel, 56 et ville St-Pétersbourg à l'intérieur. Rebord essayeur D.T (cyrillique). 1845, orfèvre V.K (cyrillique), titre 56, 385 F (scratch), et 934 9x6,7x3,5 cm, poids brut 194g

Provenance:

Famille princière Cantacuzène, Maison Cantacuzino de Roumanie.

Par tradition familiale, amenée à Paris en 1948 depuis Bucarest puis en Suisse par descendance.

20.000-30.000





27. Samovar et support en argent par Khlebnikov, Russie fin XIXe s., de forme sphérique sur une base quadripode avec pieds en volute, au décor d'effet givré, 84 ztns, Moscou, poinçon d'orfèvre avec privilège impériale sous le samovar, poinçons IK aux autres éléments, prise en nacre, h. 37 cm
2.000-3.000

28. Coffret à bijoux (casket) de style romain par Khlebnikov, Russie début XXe s., en bois de sycamore appliqué de médaillons en argent, les angles verticaux bordés de rangs pastilles en émail vert en cabochon, le dessus orné de trophées dans le style romain, les faces appliquées de trophées avec guirlandes encerclant des aigles impériales, le médaillon central ciselé d'un monogramme KR avec la date 15 VII 1920, 27x38x21 cm
2.000-3.000

29. Service à thé 'tête à tête' en porcelaine de la Manufacture Impériale, Russie époque Alexandre II (1855-1881), au décor peint de paysages lacustres, les bords peints de frises dorées, coffret de voyage garni en cuir, comprenant: 2 tasses et soucoupes, 1 théière, 1 pot à lait, 1 sucrier (chevelure), 1 plateau polylobé peint, signé et daté 1858
4.000-6.000





30. Georg Bottmann,
(Egor Ivanovich Botman ? -1891),
d'après, *Portrait du Tsar Nicolas I,*
huile sur toile, 88x71,5 cm

Provenance: collection privée suisse
8.000-12.000



31. Ivan Pavlovich Pokhitonov (1850-1923), «Cour sous neige, Goriatchi Klioutch (Caucase-Kouban)», 1918, huile sur carton, signée, 9,5x15 cm

Provenance: Boris Wulfert-Pokhitonov

Certificat d'authenticité d'Olivier Bertrand, C 2022/H31/IP, Luxembourg, 15 mars 2022

12.000-18.000



33 détail

32. Naissance de la vierge, icône sur panneau, école Créto-vénitienne, XVIIe s., représentant Sainte Anna post-partum, assistée par des servantes et Saint Joachim en réjouissance, la petite Marie couchée dans un majestueux lit bébé, panneau 37x49 cm
3.000-5.000

33. Icône représentant la naissance de la vierge Grèce XIXe s., avec Sainte Anne qui l'allait, Joachim assis à côté, dans le fond une scène de La Conception et dans le fenêtre, l'Annonciation, 58x40 cm
2.000-3.000

34. Christ Pantocrator trônant, icône sur panneau, Grèce XIXe s., 82,5x42,5 cm
2.000-3.000

35. Décapitation de Jean Baptiste, icône / panneau d'iconostase polychrome et doré, Russie XIXe s., 129x60 cm
3.000-5.000



34 détail



35 détail



32 détail



36. Saint Nicolas de Myre, icône sur panneau polychrome et doré, Palekh, Russie fin XIXe s., 143x90 cm
2.000-3.000

37. Iconostasis, icône sur panneau polychrome et doré, Russie XIXe s., 71x59 cm
2.000-3.000

38. Calendrier avec l'anastasis, icône sur panneau polychrome, Russie XIXe s., 107x85 cm
2.000-3.000

39. Saint Basil, icône sur panneau polychrome et doré, Russie XVIIe s., 78x35 cm
3.000-5.000

40. Fils de Grands Chrétiens, icône sur panneau, Vladimir le Grand avec ses fils Boris et Glèbe, et probablement Sainte Olga, Russie XVI-XVIIe s., 32x28 cm
2.000-3.000

41. Apôtres Philippe et André, importante icône sur panneau polychrome et doré, Russie début XIXe s., 117x80 cm
2.000-3.000

37 détail



36



39



40

**42. Grand triptyque d'autel
en chêne inséré de plaques
sculptés en ivoire, France**

XIXe s., de forme gothique, l'arche
centrale est centrée de la scène du
crucifix au dessus de trois arches
figurant la vierge à l'enfant et deux
saints. Chaque vantaux est inséré
de deux plaques représentant
d'autres scènes de la vie de Christ.
L'autel est sculpté de trèfles et de
rosaces et se ferme avec un loquet
en fer, 101x68 cm ouvert

3.000-5.000



EXCEPTIONNELLE DÉFENSE DE MAMMOUTH LAINEUX



**43. Superbe et imposante
défense de mammoth laineux
(mammuthus primigenius),**

Russie, Sibérie, Yakutia, Pléistocène
supérieur, 18'000-20'000 ans,
268 cm, environ 42 kg, sur socle
en bois

Provenance: collection privée
suisse

40.000-60.000

Le mammoth laineux était le plus grand animal de la steppe herbeuse à l'ère glaciaire bien qu'approximativement de la taille d'un éléphant d'Asie d'aujourd'hui, et doit son nom à sa fourrure grossière d'hiver composée de longs poils. Il s'agit de la défense d'un mammoth adulte, à belle patine brune et à la courbure élégante bien marquée.



ARTS PREMIERS

Catalogue
complet
coll. Minkoff



COLLECTION GÉRALD ET MURIEL MINKOFF (PART. II)



Nous avons présenté en septembre 2022 la première partie de la collection des époux Minkoff, deux artistes genevois passionnés de voyages qui ont sillonné le globe de l'Afrique à la Patagonie, en passant par l'Asie, l'Océanie et les Amériques.

Artistes et grands collectionneurs d'art contemporain, les époux Minkoff étaient naturellement dotés d'une sensibilité très prononcée pour les Arts de l'Antiquité (lots 3350 à 3403), les Arts d'Asie et du Moyen Orient (lots 3918 à 3958), et les Arts Premiers (lots 44 à 53 et 3959 à 4057). Sculptures, statuettes, masques et objets divers, reflet de leur amour pour les voyages et les cultures lointaines, meublaient avec opulence leur appartement débordant, chaque pièce ayant été achetée, récoltée ou échangée avec l'œil du connaisseur ou de l'ethnologue éclairé qui choisit avant tout d'acquérir un objet pour son authenticité.

La maison Piguet est très honorée de mettre à l'encan la deuxième partie de cette impressionnante collection genevoise, dont de nombreux objets ont été prêtés à des musées suisses de renom (musée Rietberg à Zurich, Musée d'Ethnographie de Neuchâtel,...). Vous trouverez sur notre site piguet.com le e-catalogue des près de 200 objets de cette vaste collection proposés à la vente sur plusieurs jours différents.



Lots 45, 3965, 4053 in situ dans l'appartement des époux Minkoff à Genève



44. Masque de danse *tatanua* de Nouvelle-Irlande, bois, pigments noirs, ocres, blancs et bleus, fibres, rotin et tissu, Papouasie-Nouvelle Guinée, h. 42 cm. Beau masque ancien en bois ajouré, la coiffe imposante surmontée d'une crête typique

Provenance: collection Gérald et Muriel Minkoff, Genève

5.000-8.000



45. Haute statuette féminine
Senoufo déblé, bois dur à patine brune, Côte d'Ivoire, h. 79,5 cm. Les pieds et les mains sont sculptés avec démesure, l'abdomen saillant est scarifié, tout comme le cou, le front et le haut des bras, la coiffe composée d'une crête et de 2 tresses latérales. Sur piédestal rond.

Provenance: collection Gérald et Muriel Minkoff, Genève

Publication: illustrée dans
Till FÖRSTER / Lorenz
HOMBERGER, *Die Kunst der Senoufo*, Museum Rietberg,
Zurich, 1988 (n°74 du catalogue
d'exposition)
3.000-5.000



46. Masque de danse Bamana anthropo-zoomorphe de la société du Koré, bois à patine noire, Mali, h.103 cm. Le visage est surmonté de cornes d'antilopes et d'oreilles de hyène

Provenance: collection Gérard et Muriel Minkoff, Genève

Publication: illustré dans Gérard Minkoff, «Le regard et la séduction - sculptures de l'Afrique noire», 1988 (catalogue de l'exposition qui s'est tenue à Carouge en 1988), p.6
1.500-2.000





47. Hache cérémonielle Songye-Napso kilonda, bois recouvert de cuivre et fer forgé, à motif de multiples têtes humaines sur la lame ajourée, h. 36 cm (manche seul), XIXe s.

Provenance: collection Gérald et Muriel Minkoff, Genève

Publication: illustrée dans le catalogue de l'exposition «Au quotidien sublime» en 1997 sous le n°21, suite à sa présentation au Musée des arts décoratifs de Lausanne 800-1.200



48. Masque zoomorphe Bwa duho, appelé masque papillon ou oiseau, bois et pigments, Burkina Faso, larg. 184 cm. Les parties latérales représentent de façon élégante les ailes de l'animal, tandis que la partie centrale figure le visage, avec 2 yeux formés de cercles concentriques rouges, noirs et blancs, et orné de motif triangulaires, la bouche ouverte dentelée. Au dos du masque figure un décor en damier.

Provenance: collection Gérald et Muriel Minkoff, Genève 2.000-3.000

49. Ancien masque-heaume Bangwa de la société secrète de justice *Troh* chargée de la lutte contre la sorcellerie, représentant un visage anthropomorphe surmonté de cornes, bois à patine croûteuse foncée et reste de tissu sur la base, Cameroun, h. 37,5 cm

Provenance: collection Gérald et Muriel Minkoff, Genève; Galerie Walu, Zurich

Publication: illustré et décrit dans Lorenz HOMBERGER *Cameroon, Art and Kings*, Museum Rietberg, Zurich, 2008 (n°72 du catalogue d'exposition) 2.000-3.000





50. Masque corporel de femme enceinte Yoruba, bois à patine brune, Nigéria, h. 50 cm. Ce masque appartient à la société Gelede pour encourager à la fécondation des femmes en âge de procréer

Provenance: collection Gérard et Muriel Minkoff, Genève

Publication: illustré dans «Le salon de l'ethnographie» à Neuchâtel par le musée d'ethnographie de Neuchâtel, 1989, pp.110-111, sous la supervision de Jacques Hainard, Fabrizio Sabelli, Roland Kaehr et Jacqueline Millet
800-1.200

51. Oiseau *sejen* Sénoufo, bois à patine brune avec restes de polychromie, ficelle et fer, Côte d'Ivoire, envergure 54 cm. L'oiseau sculpté avec les ailes déployées est surmonté de 2 petits oiseaux dans la même position, un sur chaque aile, fixé au moyen d'une tige métallique

Provenance: collection Gérard et Muriel Minkoff, Genève

Publication: illustré dans Till FÖRSTER / Lorenz HOMBERGER, *Die Kunst der Senoufo*, Museum Rietberg, Zurich, 1988 (n°11 du catalogue d'exposition, p. 27)
1.500-2.000





52. Masque royal

Bushoong *Mwaash a Mbooy mu Shall*, royaume Kuba, armature de pétioles de feuille de palmier tendue d'une natte tressée, peau de vache recouverte de peau de félin, tissu, cauris et perles de verre, RDC, h. 48 cm. Très belle pièce ancienne

Provenance: collection Gérald et Muriel Minkoff, Genève

Publication: illustré dans «Le salon de l'ethnographie» à Neuchâtel par le musée d'ethnographie de Neuchâtel, 1989, pp.100-103, sous la supervision de Jacques Hainard, Fabrizio Sabelli, Roland Kaehr et Jacqueline Millet

1.500-2.000



53. Figure de reliquaire Kota,
bois dur couvert de feuilles de
cuivre et laiton et de lamelles
de cuivre horizontales, Gabon,
h.58 cm. Face ovale concave,
coiffure en croissant transverse,
yeux en amande et revers sculpté
d'un losange en bas-relief. Dégâts
et manques

Provenance: collection Géraud et
Muriel Minkoff, Genève
Provenance présumée par
attestation signée de l'étude
Henry, Graz & Associés (avocats
au barreau de Genève) en avril
2000: collection Georges Graz,
objet ramené d'Afrique avant 1929,
comme ceux qui ont été offerts au
musées d'ethnographie de Genève
8.000-12.000

TAPIS





54



55



56

54. Tapis Ispahan signe Serafian, Iran, 2ème tiers du XXe s., à médaillon central beige et rouge sur fond ivoire richement décoré de fleurs et de feuilles, bordure beige fleurie, 145x215 cm
4.000-6.000

55. Tapis Ispahan signe Serafian, Iran, 2ème tiers du XXe s., à médaillon central beige et rouge sur fond bleu richement décoré de fleurs et de feuilles, bordure rouge fleurie, 150x221 cm
4.000-6.000

56. Tapis Kerman, Iran, fin XIXe s., à décor du blason dynastique de l'Iran sur fond uni bleu nuit, bordure bleu nuit fleurie, 141x239 cm
5.000-8.000



57. Tapis Ispahan, Iran, 2ème quart du XXe s., à médaillon central rouge et bleu sur fond beige parsemé de rinceaux fleuris, bordure rouge ornée de fleurs, 227x336 cm
6.000-8.000

58. Tapis Naïn en laine et soie signé Habibian, Iran, 3ème quart du XXe s., à médaillon central brun et bleu sur fond ivoire orné de longs rinceaux en enroulement, bordure beige fleurie, 230x327 cm
2.000-3.000



59. Tapis Tabriz, Iran, 2ème tiers du XXe s., à médaillon central bleu marine sur fond rouge parsemé d'arbres de vie et d'animaux sauvages, bordure bleu ciel ornée de grandes fleurs alternées par des feuilles, 222x332 cm
6.000-8.000



60. Tapis Tabriz en laine et soie signé Nahani, Iran, 3ème quart du XXe s., à médaillon central polylobé représentant un monument ceinturé par des rayons polychromes fleuris agrémenté de médaillons figurant des personnages ou des monuments, le tout sur fond rose à décor de vases et d'oiseaux fabuleux, 297x320 cm
3.000-5.000





61. Tapis Kashan en laine et soie, Iran, 2ème tiers du XXe s., à médaillon central bleu, beige et rouge sur fond ivoire richement ornementé de fleurs et de feuilles, bordure vieil or fleurie, 305x440 cm
15.000-20.000

62. Tapis Hereke en soie, Turquie, 3ème quart du XXe s., à médaillon central sur fond orange et beige richement décoré de fleurs et de feuilles, bordure orange fleurie, signé, 298x400 cm
7.000-9.000

63. Tapis Ghom en soie signé Arslani, 3ème quart du XXe s., à champ central ivoire décoré de fleurs et de rinceaux, bordure beige à motifs en rappel, 137x200 cm
3.000-5.000



64. Tapis Tabriz en soie et fils d'argent, Iran, fin XIXe s., à médaillon central rouge et bleu marine sur fond vieil or parsemé de fleurs, bordure ivoire, 145x226 cm
6.000-8.000

65. Tapis Tabriz en soie avec fils d'argent, Iran, début du XXe s., à médaillon central beige et bleu marine sur fond orange orné de fleurs et de feuilles stylisées, bordure bleu marine fleurie, 146x235 cm
6.000-8.000

66. Tapis Heriz en soie, Iran, fin XIXe s., à médaillon central rouge et bleu sur fond uni beige, bordure rouge fleurie, 139x195 cm
10.000-15.000

67. Tapis de passage Kerman signé Agah, Iran, milieu du XXe s., à médaillon central rouge sur fond vert fleuri, fine bordure bleu marine, 90x337 cm
3.000-5.000





TAPIS SHAH ABBAS D'EXCEPTION

Cet exceptionnel tapis que nous présentons à l'encan est connu sous le nom de "Shah Abbas", un des plus célèbres souverains du monde Perse qui régna pendant la dynastie safavide (1501 à 1722).

Ce type de tapis, communément appelé « tapis à vases » (surnom donné en raison des quelques vases stylisés chinois qui apparaissent dans certains exemplaires) est un exemple typique de cette époque. Le dessin, orienté dans un seul sens, figure des grandes fleurs et palmettes polychromes disposées de manières symétriques.

Il est communément admis que ces tapis ont été produits dans les villes de Kerman ou d'Ispahan, mais il reste difficile de donner un centre de production précis pour ce genre de pièces. On sait que Shah Abbas avait de nombreuses manufactures importantes qui travaillaient pour la cour dont certaines étaient situées dans la ville de Joshegan ou bien encore dans la région du Khorassan.

Son état de conservation est exceptionnel en dépit de quelques manques et du velours usé sur certaines parties. Il est effectivement extrêmement rare de trouver des tapis complets datant de cette période, et les exemplaires les plus connus situés dans les musées ne sont bien souvent que des fragments.

Exemplaires similaires du motif principal ou bien de la bordure:

Fragment conservé au Louvre, ref AD 10556 ; UCAD 1055

Tapis conservé au Metropolitan Museum of Art, Accession Number: 43.121.2

Tapis conservé au Textile Museum, Washington D.C, inv R33.6.11

68. Tapis Shah Abbas, Iran, dynastie Safavide, fin XVIIe s.,

à champ central rouge décoré de grandes fleurs polychromes disposées en symétrie et reliées entre elles par des rinceaux, bordure bleu marine ornée de palmettes et de têtes de fleurs individuelles qui alternent avec des gerbes de fleurs multiples reliées à une fine vigne tracée, 277x397 cm
80.000-120.000



TABLEAUX ET SCULPTURES





69. Fernandez Arman (1928-2005), *Panthère*, sculpture, bronze doré, signée et numérotée 70/99, 30,5x50x15 cm (avec socle) 2.500-3.500

70. Fernandez Arman (1928-2005), *Les Tubes*, inclusion tubes de peinture et résine, signée et numérotée 7/100, 54x42x12 cm (hors socle) 3.000-5.000



71. René Gruau (1909-2004),
 «L'enroulade», 1991, huile sur toile,
 monogrammée, titrée et datée sur
 le châssis, 120,5x120,5 cm
 6.000-8.000

René Gruau était un artiste franco-italien reconnu comme illustrateur et affichiste dans le monde de la mode et de la publicité. Ayant travaillé pour de grands magazines de mode européens comme Marie Claire, Madame Figaro, et américains tels que Harper's Bazaar et Flair, il a également collaboré avec de célèbres maisons de couture. Grand ami de Christian Dior, il a notamment participé au lancement du New Look et a dessiné plusieurs campagnes publicitaires pour cette maison, telles que l'affiche du parfum Miss

Dior créée en 1947 ainsi que celle du rouge à lèvres Rouge Baiser en 1949.

L'œuvre que nous présentons à la vente est caractéristique de l'art de Gruau : l'artiste utilise ici ses trois couleurs fétiches que sont le rouge, le noir et le blanc et les applique en aplat, rendant les lignes franches et épurées. La figure féminine, véritable figure serpentine, s'enroule dans un ruban et nous hypnotise par son aura tout à la fois élégante et sensuelle.



72. Paul Aïzpiri (1919-2016),
«*Le bougeoir*», huile sur toile,
signée, titrée sur le châssis,
65x54 cm

8.000-12.000

Provenance: Galerie Romanet,
Paris; Galerie Ferrero, Genève



73. Charles Camoin (1879-1965), «*Le Pont de chemin de fer de Chatou en hiver*», 1962, huile sur toile, signée, 50x65 cm
6.000-8.000

Bibliographie : D. Giraudy, *Camoin - Sa vie son œuvre*, La Savoisiennne, Marseille, 1972, no. 1261

Provenance : Collection Lola Camoin, Paris, 1965; Vente Tajan, Paris, 9 décembre 2008, lot no. 23; Au propriétaire lors de la vente Artcurial par cessions successives; Vente Artcurial, Paris, 20 mars 2019, lot no. 43, (sous le titre «La passerelle de Chatou, 1962»); Collection privée suisse

Exposition: Galerie Abels, Cologne, *Rétrospective Charles Camoin 1879-1965*, du 4 mai au 29 juin 1968, cat. no. 24 (sous le titre «La passerelle de Chatou»)

Sisley, Monet, Renoir, Degas, ou encore Manet ont tous posé leur chevalet à Chatou, dans les Yvelines. Surnommée "L'île des impressionnistes", elle est une des sources d'inspiration favorite des peintres et écrivains du XIXe et XXe s.

Camoin réalise à la fin de sa vie cette oeuvre touchante emprunt de couleurs automnales et de mélancolie.



**74. Armand Guillaumin (1841-1927), «La Seine à Paris», pastel sur papier contrecollé sur carton, signé, 38,5x49 cm
5.000-8.000**

Photocopie du certificat du
6 décembre 1986

Etiquette au verso: Kunsthaus
Bühler, Stuttgart

Un nouveau certificat peut être
délivré par le Comité Guillaumin
après examen physique de l'œuvre
et à la charge de l'acquéreur

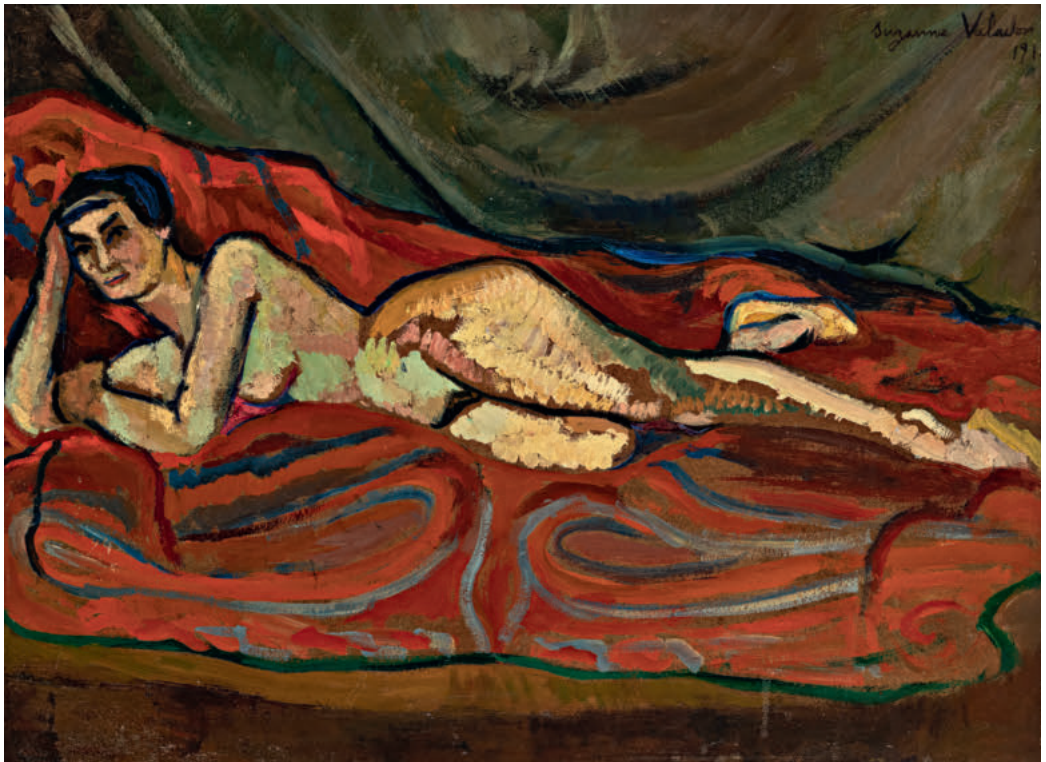


75. Suzanne Valadon (1865-1938), «Vase de fleurs et théière», 1916, huile sur carton, signée et datée, 70x50 cm
20.000-30.000

Exposition: Galerie Bernheim, Paris, 1923; Galerie Pétridès, Paris, 1959; Haus der Kunst, Munich, 1960, p. 59, no. 134, ill. ; Musée Nationale d'Art Moderne, Paris, 1967, p. 44, no. 22

Provenance: Paul Pétridès, Paris; Galerie Motte, Genève, le 28 juin 1968; Collection privée suisse; Koller, Zurich, le 29 juin 2018; Collection privée suisse

Bibliographie: Paul Pétridès, *L'œuvre complet de Suzanne Valadon*, Compagnie française des arts graphiques, Paris, 1971, p. 75



76. Suzanne Valadon (1865-1938), «*Nu allongé sur un canapé*», 1918, huile sur toile, signée et datée, 40x53 cm

15.000-25.000

Provenance: Galerie Motte, Genève, le 26 novembre 1966

Bibliographie: Paul Pétridès, *L'œuvre complet de Suzanne Valadon*, Compagnie française des arts graphiques, Paris, 1971, p. 112



77. Marie Laurencin
(1883-1956), *Danseuses*, 1940,
aquarelle sur papier, signée et
datée, 33x44 cm (à vue)
8.000-12.000

Provenance: Galerie Motte,
Genève, le 26 novembre 1966



78. Raoul Dufy (1877-1953), «*La mare aux canards au moulin de Terssac*», c. 1947, aquarelle sur papier, signée, 49,8x64,7 cm
15.000-25.000

Provenance: Galerie Motte, Genève, le 02 novembre 1963
Certificat de Mme Guillon-Laffaille et de Mr David Guillon-Laffaille.
L'oeuvre sera incluse dans le supplément du catalogue en ligne par Mme Fanny Guillon-Laffaille, no. AS-1784



79. Jean Fautrier (1898-1964),
Composition, 1958, gouache sur
papier, monogrammée et datée,
16,5x24 cm
4.000-6.000

Un certificat pourra être délivré par
Monsieur Dominique Fautrier (fils de
l'artiste) à la charge de l'acquéreur
Provenance: Galerie Bonnier,
Genève; Collection privée suisse

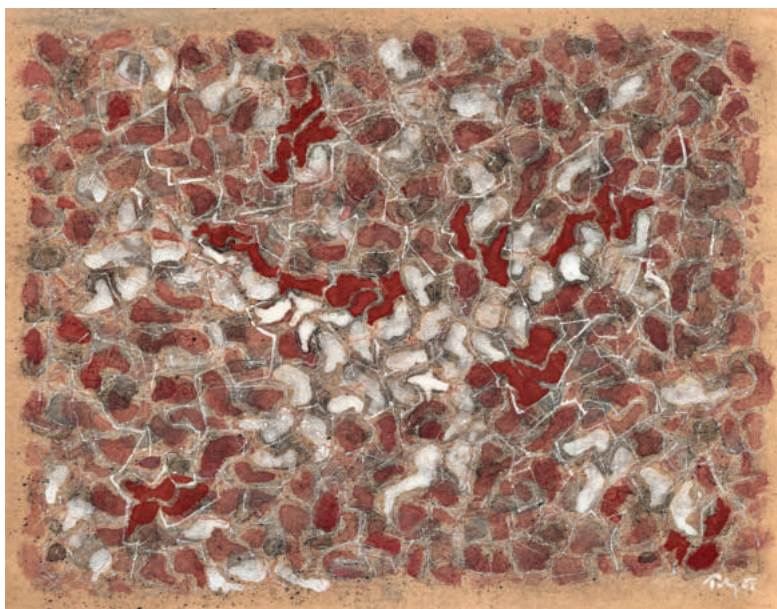


80. Joseph Sima (1891-1971),
Sans titre, aquarelle, crayon
et pastel sur papier, signée,
25,5x19 cm
6.000-8.000

Provenance: Acquis directement
auprès de l'artiste; Collection
privée genevoise; Collection privée
zurichoise

Note: Probablement conçue vers
1969





81. Mark Tobey (1890-1976),
«Pavement pattern», 1958, tempera
sur papier, signée et datée,
28,7x35,5 cm
8.000-12.000

Avis d'inclusion dans le catalogue
raisonné en préparation du
"Committee Mark Tobey" signé par
le Dr H. Hachmeister, no. 05/02/22-
58.29, du 5 février 2022



82. Eduardo Chillida (1924-2002), «Nitaz» (1975), eau-forte, signée et numérotée 36/50, 160x120 cm 5.000-8.000

Bibliographie: Martin van der Koelen, *Eduardo Chillida - Opus: catalogue raisonné of the original prints*, Chorus Verlag, Mainz, 1996, vol. 2, no 75003







**83. Frans Snyders (1579-1657), cercle de, *Chasse au lion*, huile sur toile, 179x244,5 cm
50.000-70.000**

Provenance: Château d'Hauteville, (Vaud), XVIIIe s.; acheté en 1955, collection privée Suisse

Bibliographie: Inventaires du Château du XVIIIe et XIXe s. déposés aux Archives Cantonales Vaudoises; Frédéric Grand d'Hauteville, *Le Château d'Hauteville et la Baronnie de Saint-Légier La Chiésaz*, 1932, cité p.145

Au XVII^e siècle les peintres flamands s'affirment dans un nouveau genre, l'art animalier, et développent un véritable bestiaire, par la diversité, le réalisme, et la précision de leurs représentations. L'animal est désormais au premier plan des compositions, en véritable sujet d'intérêt alors qu'il n'avait auparavant qu'une valeur de symbole ou d'emblème. Les peintres flamands, si sensibles au rendu des matières, excellent alors dans la représentation plus ou moins fidèle de l'animal, selon qu'ils s'inspirent d'un modèle vivant ou de sources livresques, en particulier pour les animaux exotiques. Frans Snyders, Pieter Boel, Jan Fyt ou encore Paul de Vos, s'illustrent parmi les plus grands peintres animaliers, formés autour des ateliers des maîtres Pieter II Brueghel et Rubens, unissant leur talent pour atteindre des compositions spectaculaires inégalées.

Cette scène de chasse est exceptionnelle de par son format imposant et sa qualité d'exécution. D'une facture nerveuse et d'un réalisme exacerbé, elle entre en résonance avec le mouvement baroque, où la fougue et la tragédie sont de mise, et s'inscrit plus particulièrement dans un traitement proche des représentations du maître Frans Snyders: contrairement au traitement de de Vos, plus doux, Snyders mise sur l'intensité de l'instant qu'il suggère notamment par la tension extrême des muscles particulièrement dessinés, une palette tout en contraste et un travail très abouti sur les matières par une subtile étude de la lumière, au rendu d'une intensité rare. Cette œuvre s'illustre par rapport aux traditionnelles scènes de chasse au gibier (cerf, sanglier) par le choix singulier du lion qui reste rarement représenté. Animal évoquant la force et le courage, il donne un caractère majestueux, noble et puissant et fait écho aux célèbres scènes de chasses au lion de Rubens.

Victime de son succès, cette magnifique composition a été reprise par les artistes de l'époque pour honorer des commandes de prestigieuses collections privées comme celle du Palais de Sanssouci à Postdam ou du manoir de Dyrham Park, Gloucestershire. Une autre version par de Vos fait partie des collections de la National Gallery de Prague.

L'œuvre présentée en vente entre dans les collections du Château d'Hauteville (VD) à partir du XVIIIe s. jusqu'en 1955 où elle est vendue à des collectionneurs privés suisses. Elle est inédite sur le marché des enchères.



JEUDI 8 DECEMBRE À 19 H
MAROQUINERIE DE LUXE



84. Chanel, sac Diana rabat simple en cuir caviar bleu marine matelassé, bandoulière à chaînette et cuir entrelacé, housse, 17x26 cm
2.000-3.000



85. Chanel, sac Easy Flap à simple rabat en cuir caviar vert, bandoulière à chaînette et cuir entrelacé, compartiment sous le rabat à fermeture éclair, housse, 19,5x30 cm
2.000-3.000



86. Chanel, sac Timeless classique à double rabat en cuir caviar noir, bouclerie couleur argenté, intérieur bordeaux, bandoulière à chaînette et cuir entrelacé, 15x25 cm
2.000-3.000



88. Chanel, sac Timeless classique à double rabat en cuir d'agneau sable matelassé, bandoulière à chaînette et cuir noir entrelacé, housse, 15x25 cm
2.000-3.000

87. Chanel, sac Timeless classique à double rabat en cuir d'agneau noir, intérieur en cuir bordeaux, bandoulière à chaînette et cuir entrelacé, housse, 15x25 cm
2.000-3.000





89. Chanel, sac classique vintage à rabat simple en cuir d'agneau marron matelassé, intérieur avec pochette à fermeture éclair, housse, 17x27 cm
2.000-3.000

90. Chanel, sac à rabat Multi Chain Around en cuir d'agneau noir matelassé à carreaux, 15x25 cm
700-900



91. Chanel, porte bouteille en cuir noir matelassé, support et bandoulière à chaînette et cuir entrelacé, avec sa **bouteille à eau dorée**, collection 2020 en édition limitée
1.800-2.000

92. Hermès, sac Birkin 40 en cuir Taurillon Clémence rouge, année 1992, tirette et clochette avec 2 clefs et cadenas, bouclerie plaquée or, 30x40 cm
4.000-6.000

93. Hermès, sac Birkin 35 en crocodile porosus marron, année 2006, tirette et clochette avec 2 clefs et cadenas, bouclerie palladium, housse 20.000-30.000



94. Hermès, sac Bolide 35 en alligator havane, année 1996, bouclerie plaquée or, tirette et clochette avec 2 clefs et cadenas, bandoulière, 28x35 cm
3.000-5.000



95. Hermès, sac Bolide 35 en crocodile porosus noir, année 1998, bouclerie plaquée or, tirette et clochette avec 2 clefs, cadenas gainé, bandoulière, 28x35 cm
5.000-7.000

96. Hermès, sac Constance 23 en cuir box Marron chocolat, fermoir H palladium, 18x23 cm
2.000-3.000





97. Hermès, sac Evelyne 29
en cuir Togo rouge, année 2004,
bandoulière en toile, housse,
27x29 cm
800-1.200



98. Hermès, sac Kelly 35
retourné en cuir gold pique sellier
blanc, étoile filante, tirette et
clochette avec clefs et cadenas,
25x35 cm
4.000-6.000



99. Hermès, sac Kelly Sport en
cuir épi gold, pique sellier blanc,
bandoulière, housse, 32x30 cm
1.500-2.000



100. Hermès, sac Lydie en crocodile porosus noir, année 1986, fermoir en H plaqué or, bandoulière, housse, 17x25 cm
1.500-2.000

101. Hermès, sac Victoria en cuir Togo bleu Saphir, année 2009, tirette et clochette avec 2 clefs et cadenas, étiquette voyage, housse, 22x35 cm
2.000-3.000





102. Hermès, sac à dépêches
en crocodile noir, années 1960,
sans clef, 30x38 cm
4.000-6.000

103. Louis Vuitton, sac
Alma en cuir d'autruche Gold,
commande spéciale, bandoulière,
pochette accessoires, facture,
24x31 cm
2.000-3.000



HORLOGERIE

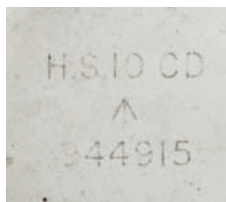




104. Rolex, Precision, Pre-Explorer, «H.S. 10 CD», réf. 6150/IV.53, montre en acier pour les plongeurs de l'armée britannique, circa 1952

Mouvement: cal. 775 (A296), automatique, n°06570
Boîtier: n°944915, diam. 36 mm
Bracelet: lézard noir
Signature: cadran, mouvement, boîtier

12.000-18.000



Lancée au début des années 1950, la référence 6150 est l'un des exemplaires les plus rares et les plus anciens du modèle "Explorer". En effet, bien que la première référence Rolex a porter la désignation "Explorer" était la référence 6350 fabriquée à partir de 1953 certains collectionneurs qualifient la référence 6150 de "Pre-Explorer".

La montre mise à l'encan ici a été délivrée à un plongeur de l'armée britannique travaillant pour les services hydrographiques. Pour preuve, la gravure sur le fond du boîtier "H.S. 10 CD", qui signifie H.S.

10 pour Service Hydrographique montre étanche destinée aux plongeurs, CD pour Plongeur Démineur. La montre présentée est ornée d'un cadran dit "Burford", cadran remis à neuf par la société du même nom à la demande du Ministère de la Défense anglaise pour remplacer les composants au radium par du tritium. Ce cadran est reconnaissable par l'apposition d'un "T" cerclé blanc. Cette configuration de la référence 6150 avec son cadran et son fond de boîtier renforcent sa rareté.



105. Rolex, GMT Master, réf. 6542, montre-bracelet en acier, circa 1960

Mouvement: cal. 1066, automatique, 25 rubis, n°DN899434

Boîtier: n°182492, diam. 39 mm, lunette tournante bidirectionnelle
Complications: indication d'un deuxième fuseau horaire, date à guichet

Bracelet riveté Rolex: derniers maillons n°65

Signature: cadran, mouvement, boîtier, bracelet

Accessoires: garantie mentionnant la date d'achat le 09/01/1960, certificat de chronométrie

8.000-12.000

Cette Rolex GMT Master a appartenu au Colonel Lotfi (1934-1960) une grande figure de la révolution algérienne et le plus jeune colonel de la guerre de libération, tombé au champ d'honneur dans les montagnes de Béchar.

Cette montre lui aurait été offerte en cadeau par Ferhat Abbas en 1960 à Tripoli. Ferhat Abbas est le fondateur de l'Union populaire Algérienne, de l'Union démocratique du manifeste Algérien et premier chef de l'Etat de la République algérienne démocratique et populaire. Avant de partir pour sa traversée périlleuse qui lui coûtera la vie, le colonel Lotfi confia

la mission à un de ses camarades d'armes de donner cette montre à son fils.

La Rolex GMT Master présentée est accompagnée de sa carte de garantie mentionnant l'achat à Tripoli en janvier 1960 et d'une lettre manuscrite du fils du Colonel.



106. Rolex, Daytona, réf. 6262/6239, montre-bracelet chronographe en acier, circa 1970

Mouvement: cal. 727, mécanique, 17 rubis

Boîtier: n°2475437, diam. 36 mm
Complications: chronographe à 2 compteurs avec secondes au centre, graduation pour le tachymètre, compteur subsidiaire pour les secondes
Bracelet Rolex: n°4-70, derniers maillons n°49

Signature: cadran, mouvement, boîtier, bracelet

15.000-25.000

La mythique collection Cosmograph débute avec la référence 6239 en 1963. Ce n'est qu'à partir de 1964 que le modèle se voit adjoindre le nom Daytona marquant l'attachement de Rolex pour les sports automobiles et oélébrant ainsi le sponsoring de la marque qui débuta 2 ans plus tôt au profit du circuit du même nom.

La référence 6262/6239 présentée ici est considérée comme un modèle de transition entre les références 6239 et 6263 et fut produit exclusivement entre 1970 et 1971. Il s'agit du dernier modèle avec la lunette métallique dont les poussoirs ne sont pas sécurisés par le système vissé. Il est équipé du calibre 727 remplaçant le 722 originel.

AP ROYAL OAK

La Royal Oak Offshore vit le jour en 1991 avec les premières esquisses du designer horloger Emmanuel Gueit. Il s'agissait alors de célébrer les 20 ans de la Royal Oak créée par Gérald Genta en 1972.

Depuis lors de nombreuses variantes ont été fabriquées jouant avec les couleurs, puis avec des matériaux innovants. Audemars Piguet renforcera le mythe de cette collection

en réalisant des partenariats inédits avec de nombreux sportifs et des éditions très souvent limitées.

Ils compléteront leur catalogue en 2010 en présentant leur nouvelle version de la montre de plongée, la Royal Oak Offshore Diver, réinterprétation de la Scuba de 2005 dont découle la montre mise en vente ci-dessous.

107. Audemars Piguet, Royal Oak Offshore Diver, réf. 15710ST.00.A010CA.01, montre en acier avec indication de la date, circa 2019

Mouvement: cal. 3120, automatique, 40 rubis, n°AM5092
Boîtier: n°K47388, diam. 42 mm, lunette intérieure tournante unidirectionnelle, fond en verre laissant apparaître le mouvement

Complication: date à guichet
Bracelet Audemars Piguet: caoutchouc vert pomme avec boucle ardillon acier AP
Signature: cadran, mouvement, boîtier

Accessoires: facture mentionnant la date d'achat le 06/05/2019, carte de garantie, écrin, 2 bracelets Audemars Piguet supplémentaires, manuel d'instructions

12.000-18.000



108. Audemars Piguet, Royal Oak Offshore Navy, réf. 26170ST.00.D305CR.01, montre chronographe en acier

Mouvement: cal. 3126, automatique, 54 rubis, n°BB5096
Boîtier: n°0758/G01541, diam. 42 mm

Complications: chronographe à 2 compteurs avec secondes au centre, graduation pour le tachymètre, date à guichet, compteur subsidiaire pour les secondes

Bracelet Audemars Piguet: croco bleu foncé avec boucle déployante acier AP

Signature: cadran, mouvement, boîtier

Accessoire: écrin de voyage
15.000-25.000



AP



La référence 25721ST fera sa première apparition en 1993 à Baselworld. Dès le début les pièces furent numérotées mais les 100 premières ne portaient pas encore la gravure Offshore sur le fond du boîtier. Son aspect plus robuste et ses proportions plus imposantes lui vaudront son surnom de «The Beast». La montre présentée à l'encan ici porte le n°386 rentrant ainsi dans le cercle fermé des 400 premières Royal Oak Offshore manufacturées.

109. Audemars Piguet, Royal Oak Offshore «The Beast», réf. 25721ST.OO.10000ST.01, montre-bracelet chronographe en acier, circa 1994

Mouvement: cal. 2126, automatique, 50 rubis, n°394142

Boîtier: n°386/D46148, diam. 42 mm

Complications: chronographe à 2 compteurs avec secondes au centre, graduation pour le tachymètre, date à guichet, compteur subsidiaire pour les secondes

Signature: cadran, mouvement, boîtier, bracelet
Accessoires: certificat d'origine et de garantie mentionnant la date d'achat le 20/12/1994, écrin, écrin de voyage

15.000-25.000

110. Audemars Piguet, Royal Oak Offshore «The Brick», réf. 26470OR.00.1000OR.01, montre-bracelet chronographe en or rose 750, circa 2014

Mouvement: cal. 3126, automatique, 54 rubis, n°BB1796
Boîtier: n°3623/J35728, diam. 42 mm, fond en verre laissant apparaître le mouvement
Complications: chronographe à 2 compteurs avec secondes au centre, graduation pour le tachymètre, date à guichet, compteur subsidiaire pour les secondes

Signature: cadran, mouvement, boîtier, bracelet

Accessoire: écrin de voyage,

1 maillon supplémentaire

Poids: 303g

40.000-60.000



Si la Royal Oak Offshore original porte le surnom de «The Beast» pour ses proportions imposantes, pour la référence 26470OR il est tout à fait autre. En effet, pour la montre présentée ici c'est son poids qui a inspiré les collectionneurs, pesant plus de 300g et avec ses finitions entièrement en or rose lui vaudront le surnom, de «The Brick». Conçue à l'origine par Gérald Genta comme une montre de sport acier, cette version Offshore en or rose lui confère un style sport chic.



111. Breguet, *Classique Complications*, réf. 3637, montre petite seconde à répétition en or gris 750, années 2000

Mouvement: cal. 567, mécanique, 30 rubis, n°6039

Boîtier: n°4071 N, diam. 37 mm, fond en verre laissant apparaître le mouvement

Complications: répétitions des heures, quarts et minutes, indication 24H, compteur subsidiaire pour les secondes

Bracelet Breguet: croco rouge avec boucle ardillon or gris 750 Breguet

Signature: cadran, mouvement, boîtier

Accessoire: pochette

20.000-30.000

// y a quatre siècles en arrière, à une époque où l'électricité n'existait pas encore, les montres à répétitions sur demande virent le jour en Angleterre et furent d'une utilité pour toute personne désireuse de connaître l'heure en pleine nuit. Pièces complexes à réaliser et chères à acheter, les montres à répétitions témoignaient aussi d'un statut social.

Au cours de ces 400 ans, de nombreux horlogers de renoms dont Abraham-Louis Breguet perfectionneront cette complication jusqu'à sa miniaturisation pour l'intégrer dans une montre-bracelet à la fin du XIXe siècle.

Depuis lors la répétition minutes est l'une des complications les plus complexes et les plus raffinées à trouver place dans une montre-bracelet. L'assemblage minutieux de ces mouvements n'exige pas moins de 200 à 300 heures de travail. Ces pièces sont produites en quantité très limitée.

112. Patek Philippe, Calatrava, réf. 5226G-001, montre en or gris 750 avec indication de la date, circa 2022

Mouvement: cal. 26-330 S C, automatique, 30 rubis, n°7502586
Boîtier: n°6563550, diam. 40 mm, fond en verre laissant apparaître le mouvement

Complication: date à guichet
Bracelet Patek Philippe: tissu noir avec boucle ardillon or gris 750
PPC

Signature: cadran, mouvement, boîtier

Accessoires: certificat d'origine mentionnant la date d'achat le 06/10/2022, facture d'achat, écrin, écrin de voyage, bracelet Patek Philippe supplémentaire, manuel d'instructions, porte-documentations

40.000-60.000



Dévoilée en 2022 à Watches & Wonders, la référence 5226G-001 est la dernière née de la collection Calatrava.

Patek Philippe a retravaillé le design et la conception de son boîtier, dans un style inhabituelle avec des finitions plus sophistiquées. Les cornes et le fond de la montre ne font plus qu'un. Les concepteurs ont pu orner tout le pourtour du boîtier d'un décor guilloché «Clous de Paris», motif emblématique de la manufacture.

La montre présentée ici est garantie jusqu'en octobre 2024.



113. Patek Philippe, Ellipse, réf. 879, montre de poche sur sa chaîne en or gris 750 serties de diamants, cadran en lapis-lazuli, années 1970

Mouvement: cal. 23-300,
mécanique, 18 rubis, n°1228098
Boîtier: n°527859, dim. 50 x 40 mm
Signature: cadran, mouvement,
boîtier, chaîne
Poids: 87g
20.000-30.000

PATEK PHILIPPE - PENDULETTE SOLAIRE



L'EMAIL CHEZ PATEK PHILIPPE

Pièces uniques, les pendulettes solaires émaillées Patek Philippe sont des objets de collection devenus extrêmement recherchés ces dernières années. Mélange entre la tradition de l'émail et la modernité de l'énergie photoélectrique, chaque pendulette offre une thématique différente. Art d'excellence, l'émaillage de cette pendulette porte la signature EPL (illustration page 85) pour Elisabeth Perusset Lager (1929-2013), émailluse de renom. Ses principaux ouvrages se retrouvent sur des pendulettes dôme des années 1975 à 1995. Elle affectionne tout particulièrement les thèmes de la chasse, les oiseaux, les bateaux à voile, l'histoire et les fleurs. Très en vogue à l'époque byzantine, les techniques d'émaillage n'ont cessé de se perfectionner. Un délicat cloisonné a été utilisé

sur cette pendulette. Cette technique révèle le talent de l'artiste qui façonne des fils d'or pour réaliser les contours d'après un dessin établi. Les couleurs apposées ensuite avec un pinceau parfois plus fin qu'un cheveu sont le secret de chaque artiste. Ils utilisent leurs propres mélanges associés à différentes cuissons maîtrisées pour magnifier la couleur et rendre le décor vivant. Il s'agit d'un travail de patience et d'exception en raison du fait qu'il n'offre aucun retour en arrière, une simple poussière peut le remettre en cause. Le choix de panneaux incurvés pour cette pendulette rajoute un défi supplémentaire pour l'artiste. L'énergie photoélectrique qui alimente notre pendulette puise sa source dans la lumière qu'elle capte grâce à un panneau situé sur son dôme. La lumière n'étant pas dispo-

nible à toute heure, Patek Philippe qui débuta ses recherches en 1948 à ce sujet, fit breveter en 1954 un accumulateur d'énergie photoélectrique révolutionnaire à l'époque. Cette invention permet ainsi de stocker l'énergie soit de manière électrique dans l'accumulateur soit de manière mécanique en remontant un ressort. Une fois le ressort remonté, un commutateur-disjoncteur dirige l'énergie vers l'accumulateur. C'est quelques années après ce brevet qu'apparaîtront les premières pendulettes dômes solaires émaillées toujours en production très limitée. La pièce mise en vente ici est de première main et est restée dans la famille jusqu'à aujourd'hui.

114. Patek Philippe, réf. 1119, Importante et unique pendulette dôme solaire en laiton et émail cloisonné thème «Duel Persan» par Elisabeth Perusset Lager

Mouvement: quartz alimenté par un panneau photo-électrique sur le dôme, n°10142

Boîte: n°1803462, dim. 21x12 cm
Signature Patek Philippe: cadran
Signature EPL: émail

70.000-90.000





115. Rolex, Day-Date Pearlmaster Tridor «Masterpiece», réf. 18948/2288, montre-bracelet 3 ors 750 ornée d'un cadran en météorite «Gibeon» et sertie de diamants, circa 2001

Mouvement: cal. 3155, automatique, 31 rubis, n°3 9267208

Boîtier: n°K576656, diam. 39 mm

Complications: jour et date à guichet

Bracelet Rolex: n°72748/DT

Signature: cadran, mouvement, boîtier, bracelet

Accessoires: écrin, carte de garantie d'un service datée du 07/04/2015, 1 maillon supplémentaire

Poids: 194g

35.000-55.000



Initialement lancée en 1956, la Rolex Day-Date est restée la collection de luxe signature de la marque notamment car toutes ces montres sont exclusivement fabriquées en métaux précieux.

La référence 18948 est la version ultra luxe de cette collection. Il s'agit de la réunion de son cadran en météorite Gibeon, de ses diamants et son bracelet Pearlmaster Tridor qui lui confèrera le surnom de Day-Date «Masterpièce».

Toujours à la pointe en matière d'expérimentation, de recherche et de développement, Rolex a été le premier fabricant à utiliser des tranches de météorite pour ses cadrans rendant ainsi chaque montre unique.



116. Rolex, GMT Master II, réf. 116718LN introduite à l'occasion du 50e anniversaire, montre-bracelet en or 750, circa 2008

Mouvement: cal. 3186, automatique, 31 rubis

Boîtier: n°M178110, diam. 40 mm, lunette tournante bidirectionnelle
Complications: indication d'un deuxième fuseau horaire, date à guichet

Bracelet Rolex: n°EO11

Signature: cadran, mouvement, boîtier, bracelet

Accessoires: carte de garantie d'un service datée du 29/04/2022, pochette

Poids: 207g

25.000-35.000

À l'occasion du 50e anniversaire de la GMT-Master, Rolex a lancé en 2005 la référence 116718LN. Entièrement en or jaune, elle est ornée de son cadran «Maxi» vert. Elle est introduite avec une lunette Cerachrom pratiquement inrayable et ne subissant aucune décoloration, lui offrant ainsi une grande durabilité.

Le calibre 3186 a remplacé le calibre 3185 de la génération précédente

incorporant de nouvelles technologies et innovations. Le mouvement comprend un spiral Parachrom qui offre une plus grande résistance aux chocs et aux variations de température.

La montre proposée à l'encan a entièrement été révisée en avril 2022 par la maison Rolex et est présentée dans un très bon état général.



117. Rolex, Daytona, réf. 16559 SACO, impressionnante et extrêmement rare montre chronographe en or gris 750 avec lunette sertie de saphirs jaunes orangés, cornes et index sertis de diamants et cadran en nacre, circa 1999

Mouvement: cal. 4030, automatique, 31 rubis

Boîtier: n°A663829, diam. 39 mm

Complications: chronographe à 2 compteurs avec secondes au centre, compteur subsidiaire pour les secondes

Bracelet Rolex: croco marron avec

boucle déployante or gris 750

Rolex n°16519

Signature: cadran, mouvement, boîtier

Accessoires: carte de garantie d'un service datée du 28/04/2022, pochette

300.000-400.000

Les premières Daytona mélangeant horlogerie et joaillerie firent leurs apparitions dans les années 1980 et étaient ornées uniquement de diamants.

Dans les années 1990, Rolex continue dans ses recherches esthétiques et ajoute une touche de couleur dans ses créations. La référence 16559 SACO est un exemple parfait de cette révolution colorée.

En effet, le choix de la qualité et de la couleur des gemmes, nous montre l'exigence et la précision dans cette création. La combinaison d'un cadran en nacre ambré, de saphirs jaunes orangés et d'une touche de diamants révèle un résultat harmonieux et élégant tout en gardant le côté sportif de la Daytona.

Les montres serties avaient moins d'attrait dans les années 1990 ce qui engendra une production très

limitée de ce type de pièce. Depuis quelques années, elles sont de plus en plus recherchées par les collectionneurs.

Ce modèle SACO n'est apparu seulement que 2 fois en ventes aux enchères publiques. Ce fait illustre l'extrême rareté des ces pièces. Ainsi après plus de 15 ans, une Rolex Daytona 16559 SACO est de nouveau présentée dans une vente aux enchères.

Cette référence est illustrée dans les livres Mondani, Rolex édition 2006 page 161 et Rolex Story volume II page 182.



ROLEX
OYSTER PERPETUAL
SUPERLATIVE CHRONOMETER
OFFICIALLY CERTIFIED
COSMOGRAPH

DAYTONA

SWISS MADE

BIJOUX - HAUTE JOAILLERIE

*Les photos de chaque bijou sont visibles sur notre site pignet.com
Les bijoux dans ce présent catalogue sont représentés grandeur nature*





118. Hermès, bracelet or 750 à maille corde maillon central serti de diamants taille brillant, signé, numéroté 66177, long. 18.5 cm, 65g, poinçon Georges Lenfant 8.000-12.000



119. Van Cleef & Arpels, ensemble composé d'une paire de boucles d'oreilles et d'une broche années 1940 or 750 effet drapé ajouré et platine serties de diamants taille intermédiaire, poinçon de maître VCA sur la broche et une boucle, h. clips (transformés) 3.9 cm, h. broche 6.5 cm, 42g 4.000-6.000



120. Beau bracelet rigide années 1940-50 or 750 et platine serti de diamants taille intermédiaire, 8/8 et baguette, circ. 18.5 cm, 83g 5.000-7.000





121. Roberto Coin, bague tigre rugissant or rose 750 et émail noir pavée de diamants et diamants noirs taille brillant, signée, édition limitée 3/10, doigt 53-13, 40g
4.000-6.000



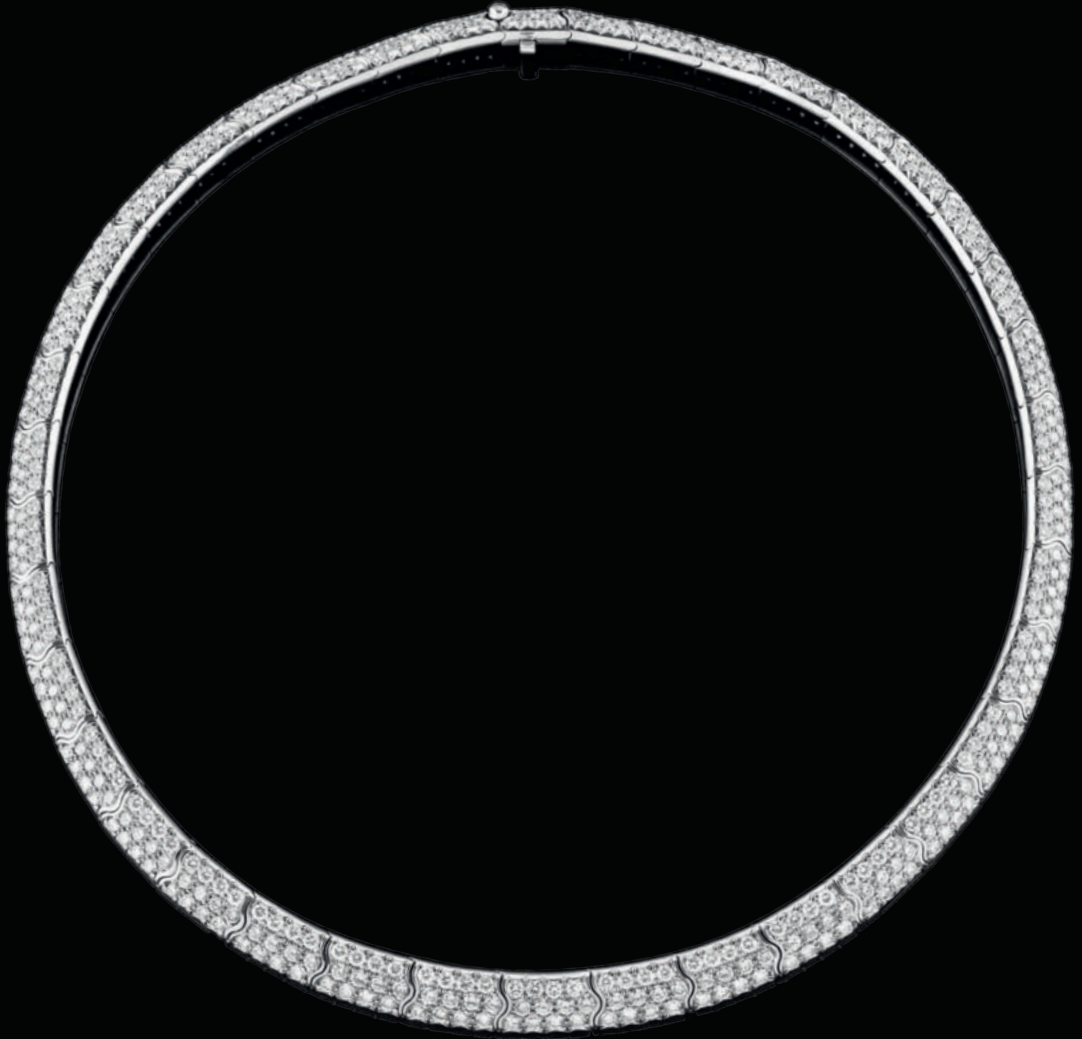
123. Van Cleef & Arpels, bracelet or 750 composé de maillons navette serti de diamants taille brillant alternés de rubis ronds, signé, numéroté B2526A2, long. 17.5 cm, 19g
4.000-6.000



122. Bague or 750 sertie d'un diamant taille cœur (env. 2.5 cts), doigt 53-13, 9g
5.000-7.000



124. Van Cleef & Arpels, bague or 750 à décor de feuilles stylisées serties de diamants enserrant un diamant taille brillant de 1.04 carat, E, IF selon le rapport GGTL n°22-D-32132 daté du 06/07/2022, signée, numérotée ML1601, doigt 53-13
6.000-8.000



125. Collier semi-rigide or gris 750 serti pavé de diamants taille brillants, long. 43.5 cm, 85g
8.000-12.000



126. Cartier, bague or gris 750 pavée de diamants taille brillant, signée, numérotée 986110, doigt 48, boîte
6.000-8.000



127. Van Cleef & Arpels, Lotus,
bague or gris 750 pouvant se
dédoubler sertie de diamants
taille brillant, signée, numérotée
JX000060.55, doigt 56, boîte,
certificat
15.000-20.000



128. Vhernier, bague croisée or
gris 750 pavée de diamants taille
brillant, signée, doigt 55-15, 20g
6.000-8.000



129. Une émeraude taille pain de sucre de 10.215 carats sur papier, Colombie, traitement modéré à l'huile selon le rapport SSEF n°125325 daté du 01/11/2022, monture en or 750 sertie de 2 diamants taille trillion
12.000-18.000



130. Van Cleef & Arpels, Serti Mystérieux, bague or 750 sertie invisible de rubis calibré épaulés de diamants taille brillant, signée, numérotée ML482, doigt 5-1-11
15.000-20.000





131. Buccellati, bracelet jonc en ivoire gravé et peint orné de plusieurs éléments appliqués en or gris et jaune ajourés sertis de diamants taille 8/8 et brillant, non signé, documents, circ. 16 cm

15.000-20.000

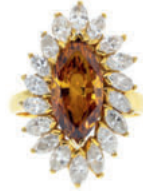
Un mot signé de la main de Federico Buccellati indique qu'il s'agit d'une pièce unique et qu'une photo du bijou est conservée dans les archives de la maison.

132. Van Cleef & Arpels, sac du soir vannerie et chaîne en or 750, le rabat orné d'un élément en or gris serti de diamants taille brillant et s'ouvrant pour dévoiler un miroir, signé, numéroté 24411, 17x9.5 cm, 400g

20.000-30.000



133. Marina B, bague année
1984 or et or noirci 750 ornée d'un motif central géométrique serti d'un saphir jaune hexagonale entouré de saphirs pentagonaux ainsi que de diamants taille trapèze, signée, doigt 54-14
 3.000-5.000



134. Van Cleef & Arpels, bague
 platine plaqué or jaune sertie d'un diamant brun taille marquise (env. 2.5 cts) entouré de diamants incolores de taille identique, signée VCA NY, numérotée 46686-11, doigt 50-10
 5.000-7.000



135. Cartier, Tigre, bague or 750 sertie d'un saphir jaune taille ovale épaulé de diamants baguettes, les côtés ornés d'un motif tigré composé de diamants jaunes et d'onyx, signée, numérotée 230454, doigt 52-12
 3.000-5.000



136. Van Cleef & Arpels, paire de clips d'oreilles gouttes or 750 texturé sertis de diamants taille brillant, signés, numérotés 11505CS, h. 3.9 cm, 27g
 6.000-8.000



**137. Monture par Cartier,
bracelet rivière XIXe s.,**
platine serti de diamants taille
ancienne en chute, long. 16.5 cm,
28g
8.000-12.000



138. Chiappe, broche Art Déco
platine ajouré à décor géométrique
pavée de diamants taille ancienne,
signée, 8.7x4.4 cm, 36g, boîte
5.000-7.000



139. Bracelet Art Déco platine à décor de nœuds d'hercules pavés de diamants de différentes tailles, long. 17.7 cm, 76g
12.000-18.000



140. Bague Art Déco en platine sertie d'une émeraude colombienne taille émeraude de 5.45 carats, traitement mineur à l'huile selon le rapport GGTL n°22-G-25234 daté du 24/10/2022, rehaussée de diamants taille ancienne, 5.000-7.000



141. Bague platine sertie d'une émeraude colombienne octogonale de 3.242 carats, traitement mineur à l'huile selon le rapport du SSEF n°125324 daté du 01/11/2022, épaulée de diamants taille marquise 6.000-8.000



142. Collier rivière en or gris 750
serti de diamants taille brillant et
baguette, long. 42cm
6.000-8.000



143. Bague fin XVIIIe s., or et argent sertie d'une émeraude foilabck épaulée de diamants taille rose sur un corps à décor de masques de tragédie grecque ajourés, 60-20
4.000-6.000



144. Bague XIXe s., 2 ors à décor de palmettes sertie d'un diamant jaune-vert taille coussin antique (env. 3 cts) entouré de diamants taille ancienne, doigt 49-9
3.000-5.000



145. Bracelet Art Déco platine et or gris 750 composé de plusieurs éléments rectangulaires ajourés sertis de diamants taille ancienne et baguette, long. 18.5 cm, 57g
6.000-8.000



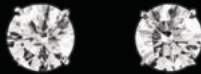
146. Bague or gris 750 pavée de diamants taille brillant et sertie d'un saphir Ceylan taille coussin de 9.14 carats, non chauffé selon le rapport SSEF n°113535 daté du 26/05/2020, épaulé de deux diamants demi lune, doigt 54-14 25.000-30.000



147. Vacheron Constantin, solitaire or gris 750 serti d'un diamant taille brillant (3.72 carats), signé, doigt 54-14
15.000-25.000



148. Bague platine gravé sertie d'un diamant taille brillant (env. 2.1 cts) épaulé de baguettes, doigt 53-13
8.000-12.000



149. Paire de clous d'oreilles or gris 750 sertis de 2 diamants taille brillant, l'un de 2.19 carats, E, VS1 selon le rapport GIA n°16822719 daté du 04/02/2008 et l'autre de 2.18 carats, E, VS1 selon le rapport AGS n°0008955601 daté du 18/09/2007
40.000-50.000

FIN DE LA VENTE

COMMENT PARTICIPER À LA VENTE ONLINE

Scannez
pour accéder
au catalogue

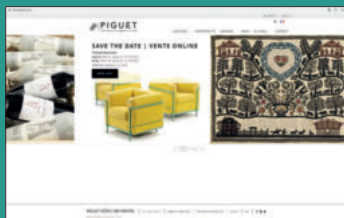


Sur Internet

1

Consulter les catalogues

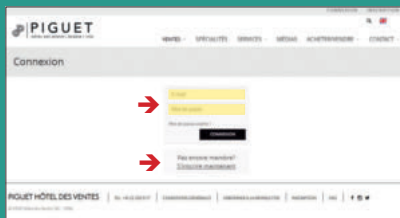
2185 lots sur piguet.com



2

S'identifier ou créer un compte

Identifiez-vous avec votre compte piguet.com ou créez votre compte, c'est simple et rapide !



3

Placez des mises

Choisissez vos lots favoris et misez



4

Suivez vos lots

Notifications automatiques par email ainsi que sur l'app. Piguet à chaque surenchère



App. smartphone

Remplir un ordre d'achat traditionnel

La vente se déroule exclusivement en ligne sur Piguet.com

Les ordres d'achats écrits sont néanmoins acceptés et traités avec soin.

Un ordre d'achat est disponible à la fin de ce catalogue

PIGUET ORDRE D'ACHAT		Informations 1201 Rue des Saules SA Boulevard de la Vallée 13 13005 GARDON - GARDON Tél. +33 (0) 22 22 14 74 www.piguet.com
HOTEL DES VENTES VENTE ONLINE		
6-18 MARS 2020		
<small>Vous pouvez émettre par internet d'achat écrit en remplissant ce formulaire. Tout ordre écrit doit nous parvenir au plus tard le lundi 16 mars à 12H00. Tout ordre sera enregistré sur la plateforme en ligne.</small>		
LOT N°	DESCRIPTION DU LOT	MONTANT MAXIMUM à saisir (en caractères et en N°)
<small>La participation à la vente implique l'acceptation immédiate et exclusive des conditions de vente et de vente en ligne de l'achat. Elles sont disponibles sur internet. Tous les lots sont vendus sans garantie. Toute responsabilité relative au contenu de l'achat sera assumée par votre banque compte et votre banque. Les lots sont vendus sans garantie.</small>		
<small>Le paiement est de immédiatement après la vente. Les supports de paiement sont disponibles sur notre site. Veuillez nous contacter pour plus de détails sur nos conditions de paiement et nos modalités de vente en ligne.</small>		
PRÉNOM <input type="text"/>		NOM <input type="text"/>
ADRESSE <input type="text"/>		
CODE POSTAL <input type="text"/>	VILLE <input type="text"/>	PAYS <input type="text"/>
TELEPHONE PRIVE/PROFESSIONNEL <input type="text"/>	MOBILE <input type="text"/>	
E-MAIL <input type="text"/>	FAX <input type="text"/>	
*En lu et compris les conditions de vente et de accepté intégralement.		
TOUT EN UN		
LEU/L DATE <input type="text"/>	SIGNATURE <input type="text"/>	
<small>Conditions de vente consultables sur notre site. Soyez attentif aux modalités de paiement de votre banque. Le paiement est de immédiatement après la vente. Les supports de paiement sont disponibles sur notre site. Veuillez nous contacter pour plus de détails sur nos conditions de paiement et nos modalités de vente en ligne.</small>		
MOYENS DE PAIEMENT Carte Chèque bancaire Chèque de banque Carte de crédit (1-2%)		
<small>Commission: 30% (hors taxes) (hors TVA à 7% sur l'ancien) et 24,75% TTC Commission pour le vendeur (hors TVA) de 2,7% sur l'ancien et adjudication - 32,47% TTC (hors TVA) sur l'ancien et adjudication - 4,44% C.C.</small>		
<small>Conditions de vente pour les offres promotionnelles de financement et assurance - @piguet.com</small>		

ONLINE



Les lots 3001 à 5962 sont vendus exclusivement en ligne.

Vous trouverez la description complète et les photos de chacun des lots sur notre site piguets.com

ONLY



LIVRES ET ILLUSTRÉS MODERNES

155 lots sur piguet.com - 5 décembre



Catalogue
complet
livres

3016

RALEIGH (Walter Sir). The History of the World. London, [William Stansby for] Walter Burre, 1614. Fort in-folio relié plein veau brun, dos à nerf
400-600



3005

GRANDE-BRETAGNE]. WATTS (William). The Seats Of The Nobility and Gentry In Great Britain and Wales In a Collection of Select Views.
300-500

3008

HUME (David). An Enquiry Concerning the Principles of Morals. London, A. Millar, 1751.
1.000-1.500

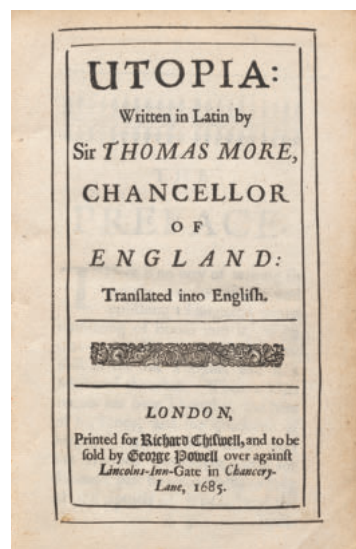
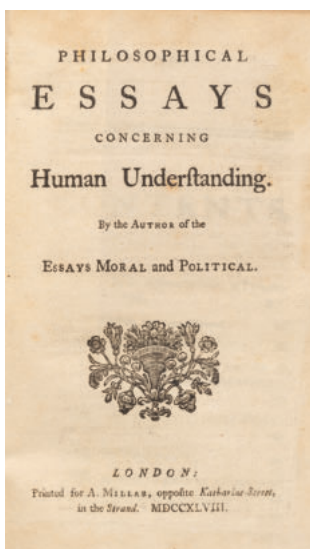
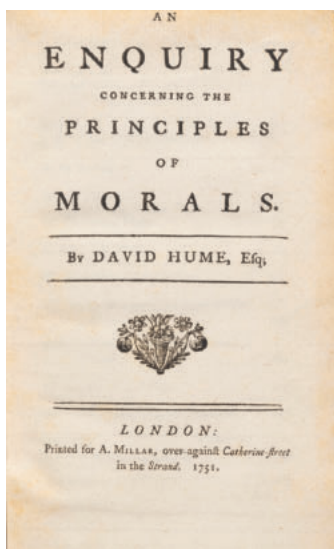


3009

HUME (David)]. Philosophical Essays concerning Human Understanding. Londres, A. Millars, 1748
1.000-1.500

3011

MORE (Thomas). Utopia. London, Chiswell - Powell, 1685. In-12 relié
200-300





3002

BUFFON. Histoire naturelle, générale et particulière... Paris, Imprimerie royale, 1774-1788. 28 volumes in-4°, avec ex-libris armorié H. Tronchin

800-1.200



3022

[VERSAILLES]. Ensemble de 7 gravures réhaussées de Versailles et de ses jardins. XVIIIe s.

400-600



3065
VERNE (Jules). Ensemble de 2 vol.
grand in-8° double de Jules Verne,
cartonnage rouge à un éléphant
200-300

3055
PRÉVOST (Jean Louis)]. Collection
des fleurs et des fruits, peints d'après
nature par Jean-Louis Prévost, et tirés
de son portefeuille
2.500-3.500

3055
ROMANTISME. Ensemble de 14 ouv.
en 21 vol. de littérature romantique
française en édition d'époque
300-500





3068
BILLE (Edmond) - RAMUZ (Charles Ferdinand). *Le Village dans la montagne.* Lausanne, Payot & Cie, 1908
200-300

3085
SAINT-EXUPERY (Antoine de). *Le Petit Prince.* Paris, Gallimard, 1948.
In-8°, broché, couverture illustrée de l'éditeur
100-200

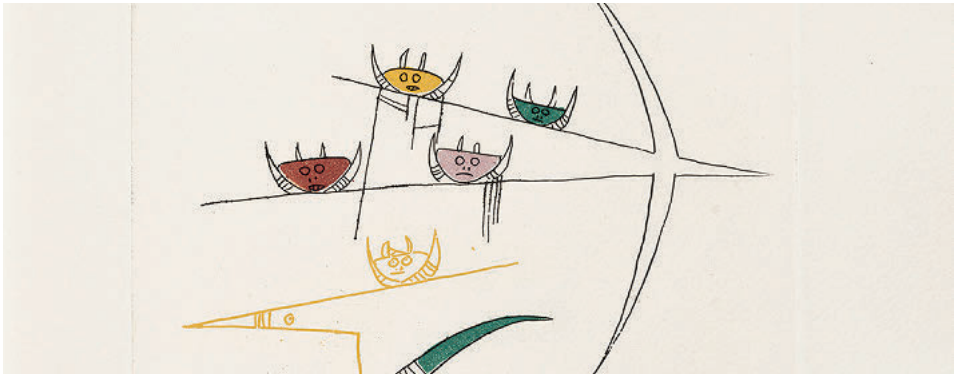
3082
NIETZSCHE (Friedrich). *Ecce Homo.* [Leipzig, Insel-Verlag, 1908]. In-4°
édition originale posthume
300-500



3081
KEYNES (John Maynard). *The General Theory of Employment Interest and Money.* London, Macmillan, 1936.
In-8°, première édition
500-700

3076
FAVRE Louis-Paul (dir.), *Les Cahiers de la saison 46-47.* Genève, Louis-Paul Favre, 1946-1947. 8 livrets
150-200





3118
FALK (Hans) - DÜRRENMATT (Friedrich). Der Besuch der alten Dame. Eine tragische Komödie. Lausanne, André et Pierre Gonin, 1964
1.000-1.500

3130
LUCA (Gherasim). L'Extrême-occidentale. Sept rituels. Lausanne, Éditions Meyer, 1961. In-folio en ff.
800-1.200

3088
Pierre Alechinsky (1927). Composition, 2 lithographies, signées et numérotées 28 et 31/100 au crayon, 56,2x42,5 cm
1.000-1.500

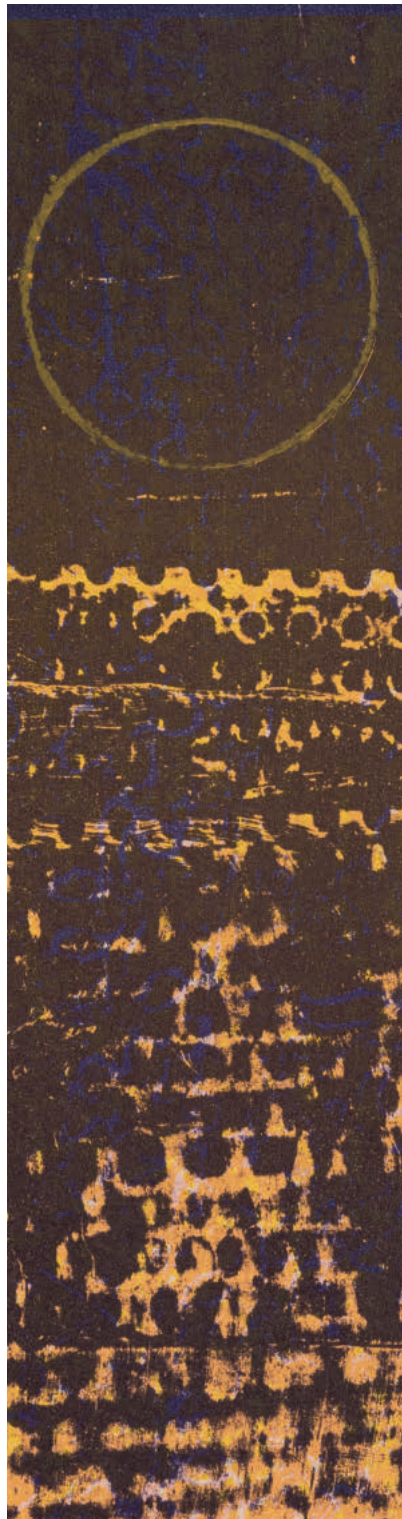


3113

Max ERNST (1891-1976), *Le soleil.*

La ville entière (1968), lithographie couleur

600-800



3148

**Félix Vallotton (1865-1925),
«L'enterrement», [1891], bois gravé
sur papier japon blanc, numéroté,
26x35 cm**

500-700

3097

CAMPIGLI - PAULHAN (Jean). *La ruche.* *Venise, NRF, 1952.* En ff., sous chemise illustrée de l'éditeur. 10 lithographies justifiée et signée par l'artiste.

2.500-3.000



GÉNÉRAL DUFOUR

20 lots sur piguet.com - 5 décembre

Figure d'autorité dans les domaines scientifiques, techniques et militaires, le Genevois Guillaume Henri Dufour valorisa tout au long de sa vie son éducation scolaire tournée vers les disciplines propres à l'ingénierie et à la construction. Formé à l'académie de Genève en lettres et physique, puis à la prestigieuse École Polytechnique de Paris (1806-1807), le futur général rejoint ensuite celle du Génie à Metz (1808-1811). Si G.H. Dufour a acquis sa renommée grâce à son rôle militaire de fin stratège dans la guerre du Sonderbund, sa carrière professionnelle en tant qu'ingénieur du canton de Genève, et son rôle politique, le firent engager de nombreux projets d'envergure dans la construction de la Suisse moderne, en particulier dans le développement de Genève.

Les lots 3156 à 3175 présentent des objets ayant appartenu au général et retrouvés dans le grenier de ses descendants il y a plusieurs années : ses cahiers de jeunesse, certains ouvrages de référence importants dans sa formation et sa carrière professionnelle, son traité sur les fortifications, des publications d'ingénierie dédiées par leurs auteurs, et même des sujets de curiosité qu'il affectionnait et pour lesquels on retrouve ses annotations...

3168

Ensemble de 2 ouvrages avec une appréciation du général quant à la qualité scientifique du texte

100-150

3157

Frac en feutre noir ayant appartenu au Général Dufour

400-600

3158

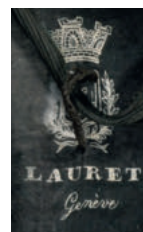
Gilet de gala ayant appartenu au Général Dufour

200-300

3156

Bicorne ayant appartenu au Général Guillaume Henri Dufour (1787-1875)

1.000-1.500





Lot 3163 à 3175
Divers ouvrages ayant appartenu
au Général G.H. Dufour

Les opinions de l'auteur de cet écrit
 sur la position de l'Alesia de César me
 paraissent inadmissibles
 Genl. G.H. Dufour





MODELISME FERROVIAIRE

106 lots sur piguet.com - 5 décembre



3176
Märklin (Allemagne),
échelle 1, mythique locomotive
CCS66/12921 ou dite "Crocodile" des
CFF, 1933-1937, 2 moteurs de 20 volt,
très rare dans cet excellent état de
conservation, fonctionnelle, expertisée
et testée en 2014, long. 65 cm
15.000-25.000



3178
Märklin (Allemagne), échelle H0, gare
de Stuttgart, ensemble complet 2079 G
(20380 + 20390), 1938-1939
400-600



3202

**Märklin (Allemagne), locomotive
vapeur n°20 et son tender, échelle O,
circa 1915**, propulsion mécanique par
remontage

400-600

**3199**

**Märklin (Allemagne), échelle O,
3 wagons marchandises des années
1935-1940** : bananes Jamaica -
Fyffes, bière Löwenbräu et bière
Gambrinus

200-300

**3191**

**Märklin (Allemagne), échelle O,
wagon citerne Shell 16740, entre
1930 et 1954**

40-60

3192

**Märklin (Allemagne), échelle 1,
2 wagons restaurant "Mitropa", l'un
circa 1910, l'autre des années 1930'**

200-300



3208
Märklin (Allemagne), automotrice
électrique TWE 930, échelle O,
fin des années 1930', propulsion
mécanique par remontage
200-300



3209
Märklin (Allemagne), locomotive
vapeur 9670 et son tender, échelle O,
1926-1928, propulsion électrique
200-300



3212
Lot de 8 wagons anciens dont 6
marqués Made in US-Zone Germany,
1 par Bing, entre 1925 et 1934, et
1 Karl Bub, fin des années 1930'
200-300



3238**Lima (Italie), échelle H0, "CFF/SBB/FFS", 2 automotrices et 8 wagons**

300-400

**3278****Lima (Italie), échelle H0, S.N.C.F., TGV, ensemble de 4 coffrets de rames de TGV sous diverses finitions**

300-400

**3257****Lima (Italie), échelle H0, Bodensee - Toggenburg / Südostbahn**

(2 locomotives et 10 wagons passager)

300-400



NUMISMATIQUE

75 lots sur piguet.com - 5 décembre



3320

**Royaume de Sardaigne, 100 lire or 1836, Charles-Albert de Savoie (1831-1849), diam. 3,4 cm, 32,2 g
2.000-2.500**



3289

**Médaille en argent de conseil académique ou d'école, sans date (très probablement XVIIIe s.), Berne, diam. 4,2 cm, 32 g
100-200**



3292

**Fête de tir de Glaris 1847, 2 écus de tir de 40 batzen en argent, diam 4 cm, 29,4 g. (chacune)
400-600**



3312

**Passage des Cendres de Napoléon à Rouen, 1840, médaille commémorative en argent, tranche lisse avec poinçon d'argent entre 1842 et 1845, diam. 6,34 cm, 129,5 g. Provenance : Fondation des Suisses dans le Monde
150-250**



3337-3338-3339

Plaques commémoratives «famille impériale» en or 900, pour le couronnement de Mohammad Reza Chah, 1968 (1347H), dans leurs écrins originels, 6,5 x 5,1 cm, de 48,3 à 50,8 g

3.000-5.000 chacune

3290

Zürich, écu de tir de 5 francs 1859,

argent .900, diam. 3,7 cm, 25 g

100-200



3319

République de Gênes, 96 lire 1792

en or, diam. 3,3 cm, 24,9 g

1.200-1.800



3315

Venise, sequin d'or sous Paul Rainier

(1779-1789), 129ème doge,

diam. 2,11 cm, 3,5 g

200-300

3299

Châteaux du canton de Vaud, coffret contenant 7 médailles en or .900

(et 1 jeton en argent doré), 1972, diam. 3,35

cm, poids total des

7 médailles en or: 181,9 g

7.500-8.500





ARTS DE L'ANTIQUITÉ ET ARTS PRÉCOLOMBIEN

19 lots sur piguet.com - 5 décembre

3383

**Vase à pont en terre cuite figurant
deux jaguars copulant, Pérou, culture
Salinar, long. 21 cm**

400-600



3390

**Grand guerrier en terre cuite
polychrome, culture Jalisco,
Mexique, h. 39,8 cm**

2.000-3.000



3394

**Tête de chamane ou de dignitaire en
terre cuite, Mexique, culture Veracruz
préclassique,**

h. 22 cm

1.200-1.800



3376
Vase gourde à anse étrier en terre
cuite de type «portrait», culture
Mochica, Pérou, h. 29 cm
600-800



3364
Hache d'apparat à digitations en
bronze, Luristan, début 1er millénaire
av. J.-C., long. 21,5 cm
400-600



3359
Tête d'homme en marbre
cristallin sculpté, époque
hellénistique, Grèce,
h. 21 cm
2.000-3.000



3375
Vase à anses étrier en terre cuite
figurant un couple pratiquant une
fellation, culture Mochica, Pérou,
h. 24,5 cm
500-700



ARTS DE L'ANTIQUITÉ COLLECTION MINKOFF

Catalogue
complet
coll. Minkoff



35 lots sur piguet.com - 5 décembre

Pour la notice concernant la collection Minkoff,
veuillez vous reporter à la page 32.



3401 Chouette anthropomorphe
stylisée en pierre volcanique
sculptée, culture Valdivia (2.300-
2.000 av. J.-C.), Equateur, h. 22 cm
2.000-3.000



3371
Vase gourde lenticulaire
en terre cuite noire, culture Chimú,
Pérou, h. 26 cm.
400-600

3351
Jarre lenticulaire sur talon en
terre cuite, culture Nal, Pakistan
(Baloutchistan), Ve - IIIe millénaire
av. J.-C., h. 19 cm, diam. 32,5 cm
1.000-1.500





3391 Personnage accroupi, culture Jalisco, Mexique, h. 22,4 cm
600-800

3396 Hache-pendentif de type oiseau en pierre dure verte sculptée et polie, culture Guanacaste-Nicoya, Costa-Rica, long. 15,4 cm
300-500



3400 Pierre volcanique sculptée à décor géométrique, culture Valvidia (2.300- 2.000 av. J.-C.), Equateur, 21,5 x 14,5 cm
3.000-5.000



3384 Figure anthropomorphe en pierre dure verte sculptée, culture Chontal/Mezcala, Mexique préclassique (300-100 av. J.-C.), h. 22,5 cm
3.000-5.000



ARTS DE LA TABLE - ARGENTERIE -
VERRERIE - PORCELAINE

276 lots sur piguets.com - 6 décembre





3590
12 assiettes en porcelaine, Fornasetti,
circa 1970. Série Specialità regionali
 italiane, diam. 24,3 cm
 1.200-1.800

3495
Partie de service à thé sur talon
en argent, par Puiforcat, 5 pièces,
 brut 4110g
 1.500-2.000



3673
Vase en verre moulé-pressé signé
R Lalique, modèle Formose, h. 17 cm
 700-900



3592
**Partie de service de table en
porcelaine, Hermès Paris, modèle
Toucans, 29 pièces**
1.500-2.000

3519
**Paire de coupes quadripodes en
argent, par William Comyns & Sons,
Londres, 1908, diam. 19,5 cm,
net 1170g**
600-800

3548
**Aiguière en argent, par Papis
& Dautun, Lausanne, XVIIIe s.,
h. 29,5 cm, brut 640g**
800-1.200



COLLECTION EXCLUSIVE DE SCULPTURES CHRISTOFFLE

Chaque année, le directeur de la Maison Christoffle offrait à ses plus fidèles clients une sculpture réalisée en collaboration avec un artiste, en guise de cadeau pour la nouvelle année. La vente en propose 28 pièces exclusives datées de 1974 à 2004.



3450

ARMAN (1928-2005). Accumulation de violons, 1983, presse-papier,

10,5 x 11 cm

300-500

3458

DUBUISSON (1946). Globe terrestre,

h. 7,5 cm

80-120



3457

MITORAJ (1944-2014) Visage, h. 10 cm

250-350



3460

PUTMAN Andrée (1925-2013) Petit plateau vide-poche, long. 14,5 cm

100-120





3610
Service de verres en verre soufflé
de Murano, signé Pauly, 41 pièces
800-1.200



3465
Service à thé en argent, Arthur
& Bond, Yokohama, début XXe s.,
5 pièces, net 1050g
2.500-3.500



3520
Assiette commémorative en argent, Asprey & Co Ltd, Londres, 1972, à l'occasion du 25^e anniversaire de la Reine Elizabeth et du Prince Philip, 1947-1972, diam. 22,5 cm, 675g.
400-600



3633
1 tea caddy et 1 boîte coeur en porcelaine Mason's et Spode.
A l'occasion du mariage de Diana et Charles en 1981, h. 13,5 cm
150-200



3514
Paire de candélabres trompette à 3 bras de lumière en argent 800, Genève, XXe s., h. 36, 5 cm, 2110g
800-1.200

3562
Timbale tripode en vermeil,
Nuremberg, XVIIIe s., h. 8,2 cm, 90g
600-800



3550
Paire de gobelets "Römer" en argent
et vermeil, Nuremberg, XVIIe-XVIIIe,
h. 8,5 cm, 210g
1.500-2.000

3542
Confiturier Empire en verre et en
argent Vieillard 1er titre, h. 26 cm,
net 155g
300-500





3636
Paon faisant la roue, en porcelaine
de Meissen, XXe s., h. 21,5 cm

150-200

3648
Vase balustre en grés émaillé sang
de boeuf, signé Kiefer, h. 30 cm

300-500



3640
Tigre en porcelaine, Bing & Grondhal,
long. 37,5 cm

150-200



3622
**Paire de petits cache-pots en
porcelaine, Samson, XIXe s., h. 10 cm**
100-150



3618
**Ensemble de 4 pièces en porcelaine
de Nyon, période Dortu**
200-300

3617
**Partie de service à dîner en
porcelaine de Nyon, période Dortu,
40 pièces**
1.500-2.000





Lot 3564 à 3586

Ensemble de 23 ménagères en argent, métal argenté et métal doré



3428

**Fontaine-tonneau en métal argenté,
posant sur une base carrée, h. 41 cm**

300-500

3609

**6 chopes en verre moulé-pressé
signées Lalique France, modèle
femmes antiques**

150-200

3665

**Vase boule en cristal Baccarat,
h. 31 cm**

300-500



ART NOUVEAU

18 lots sur piguet.com - 6 décembre



3689

**Lampe champignon en verre
multicouche signée Gallé, h. 53 cm**

5.000-7.000



3690
Petit vase en verre multicouche signé
Gallé, h. 8,5 cm
200-300



3692
Coupe vide-poche en verre
multicouche signé Gallé,
diam. 12,5 cm
300-500

3685
Vase ovoïde en verre multicouche
signé Gallé, h. 18,5 cm
700-900



3680
Scarabée en pâte de verre signé
A. Walter Nancy et Bergé, h. 4 cm,
diam. 5,2 cm
800-1.200





OBJETS D'ART ET DE COLLECTION

60 lots sur piguet.com - 6 décembre



3708

**Armure complète de cavalier avec
épée, Allemagne (Nuremberg),
milieu du XVIe s.**

10.000-15.000





3720
Apollon, buste à l'antique
 en bronze à patine verte,
 h. 45 cm
 300-500



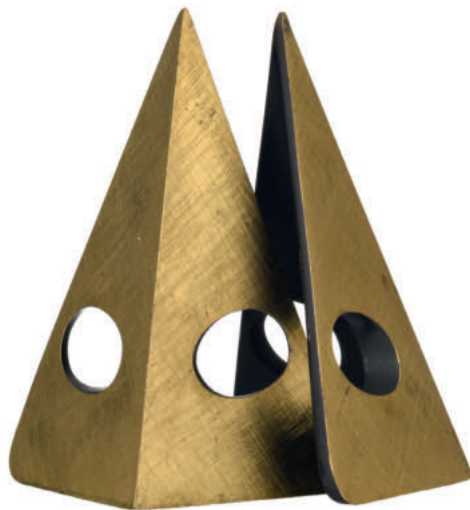
3714
Grande boîte à musique 8 airs,
Fabrique de Genève, circa 1900,
 60 x 29 x 25 cm
 2.000-3.000



3734

Thomas Cartier (1879-1936),
Panthère rugissante, bronze à patine
brune mordorée, long. 35 cm, h. 30 cm

700-900



3728

Paire de serre-livres en bronze
de Vienne, années 1950', h. 15 cm

300-500

3735

Rhône et Saône, paire
d'allégories en bronze dorés,
sur socles en marbre vert,
h. 14 cm

200-300





3723
Encrier de style Louis XV par la
maison L'escalier de cristal, Paris,
fin XIXe s., h. 16 cm, l. 25 cm
600-800

3730
Antoine Louis BARYE (1796-1875),
d'après, *Lion assis*, bronze à patine
brun-noir, h. 19 cm
600-800



3727
Paire de vases couverts, fin
du XIXe s., en porcelaine turquoise
dans le goût de Sèvres, h. 68 cm
2.000-3.000

OBJETS DE VITRINE ET ART RUSSE



3738
Abraham Constantin (1785-1855),
Louis XVIII, portrait en miniature,
4,8x3,8 cm
600-800



3739
George-Julliard, Madame, Bouquet de
fleurs avec raisins, miniature en émail,
7,5x5,5 cm
300-500

3754
Johannes Zehngraf (1857-1908), attr. à,
Maria Feodorovna, Impératrice douairière
de Russie (1847-1928), portrait en
miniature circa 1900, 5,8x4,8 cm
500-700



3750
Etui à cigarettes en vermeil et émail
cloisonné, Russie fin XIXe s., orfèvre
Pavel Ovchinnikov, 6x9 cm
600-800

3751
Cuillère en vermeil au décor plique-à-jour,
Russie fin XIXe s., orfèvre
Pavel Ovchinnikov, long. 14 cm
200-300





ICONES

43 lots sur piguet.com - 6 décembre



3762
L'annonciation, icône sur panneau polychrome, Russie XIXe s., 53x49 cm
1.000-1.500



3768
Christ Pantokrator, icône sur panneau polychrome, Russie XIXe s., 31x26 cm
700-9000



3773
Joie Inattendue, icône sur panneau polychrome, Russie XIXe s., 31x27 cm
600-800



3774
Mère de Dieu, icône sur panneau polychrome, Russie XIXe s., 44x37 cm
700-900



3776



3780



3778



3777

3776**Vierge Orans, icône sur
panneau polychrome, Russie**

XVIIe s., 29x24 cm

800-1.200

3780**Notre Dame de Kazan, icône
sur panneau polychrome,**

Russie XIXe s., 35x30 cm

400-600

3778**Mère de dieu des affligés
(Miséricorde), icône sur**panneau polychrome, Russie
XIXe s., 46x39 cm

600-800

3777**Vierge à l'enfant à quatre
registres, icône sur panneau
polychrome, Russie XIXe s.,**

45x39 cm

800-1.200

3788**Christ Pantokrator, icône sur
panneau polychrome, Russie**

XIXe s., 31x26 cm

700-900

3792**Sainte Paraskeva, icône sur
panneau polychrome, Russie**

fin XIXe s., 37x30 cm

400-600



3788



3792

ARTS D'ORIENT ET D'EXTRÊME-ORIENT

158 lots sur piguet.com - 6 décembre





3855
Paysage montagneux, peinture
sur soie marouflée sur toile,
Chine, XIX-XXe s., 195x98,5 cm
3.000-5.000



3805
Guanyin «à la lune sur l'eau»,
sculpture en bronze, Chine,
probablement dynastie Song,
h. 12 cm
2.000-3.000

3806
Toba sur sa mule, brûle-parfum en
bronze avec rehauts de polychromie,
Chine, dynastie Ming, h. 34,5 cm
1.200-1.800

3801
Chien en terre cuite, Chine,
dynastie Han, h. 32,5 cm
1.500-2.500





3820

Tasse et soucoupe en porcelaine aux armoiries de Adriaan Valckenier d'Amsterdam, Chine, époque fin Yongzheng ou début Qianlong

600-800

3811

Paire de potiches couvertes en porcelaine, Chine, dynastie Qing, h. 49,5 cm

4.000-6.000

3862

Netsuke en bois représentant un cheval allongé, Japon, XIXe s., l. 5 cm

400-600



SPLENDEURS DU TEMPS DES MAHARAJAS (1858-1947)

Lots 3894 à 3911

Cette vaste collection de plus de 80 photographies nous transporte dans l'Inde au temps du Raj britannique. Éclectique, elle nous offre un aperçu des diverses techniques photographiques employées à cette époque. La variété de la noblesse indienne se retrouve rassemblée au sein de cette collection. Certaines photographies sont par ailleurs attribuées notamment au studio Bourne & Shepherd ou à Lala Deen Dayal, photographes renommés de l'époque.





3915. Carreau en céramique
représentant une réception sur la
terrasse d'un palais, Iran, deuxième
moitié du XIXe s., 41,5x51 cm
2.000-3.000

3884
Fragment de frise aux
3 Bouddha et adorants,
relief sculpté en schiste gris,
Gandhara, IIe-IVe s., 7x27,5 cm
300-500





COLLECTION MINKOFF, ART D'EXTRÊME-ORIENT

40 lots sur piguet.com - 6 décembre

Catalogue
complet
coll. Minkoff



3955
Apsara dansant, sculpture
en grès rouge, Inde, Madhya
Pradesh, probablement
Xe-XIe s., l. 61,5 cm

1.000-1.500



3956
Bélier en terre cuite à glaçure
turquoise, Iran, Kashan, XIIIe s.,
14x14,5 cm

400-600

3948
Penji (monument funéraire)
en pierre représentant un
personnage, Sumba, Indonésie,
XIX-XXe s, h. 76 cm

600-800



TAPIS

118 lots sur piguot.com - 7 décembre

4104



4155



4076



4112



4095



4100



4099



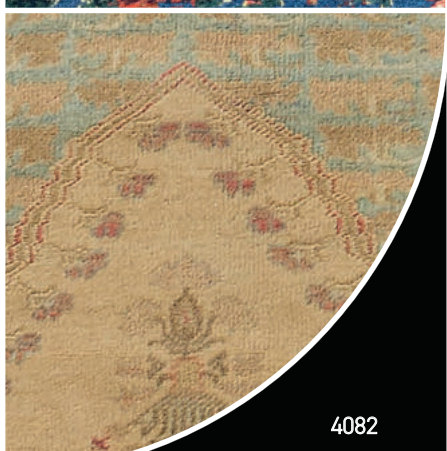
4192



4174



4108



4082



4113



4068



4152



4090



4116



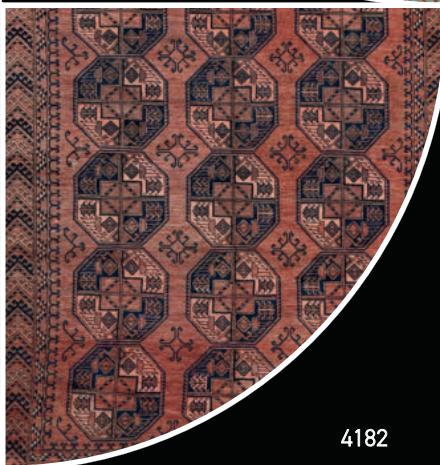
4130



4114



4079



4182



4137



4107



4142



4190



LUMINAIRES - MOBILIER

277 lots sur piguet.com - 7 décembre



4435

Suite de 6 *Panton chairs*, par Verner Panton (1926-1998), édition Herman Miller

500-800

**4412****Paire de tables d'appoint *Roman******Figures***, édition Eichholtz, structure
en acier chromé, h. 49 cm, diam. 60 cm*600-800***4402****Suite de 6 fauteuils d'après
Charles Pollock (1902-1988)***300-500*



4436
Paire de chaises *Donald*,
édition Poltrona Frau
300-500

4220
Lampadaire, circa 1960, fût en papier
tressé, piètement en métal tubulaire,
h. 150 cm
200-300



4215
Paire de lampes de table *Beau Sites*,
édition Eichholtz, XXIe s.,
h. totale: 106 cm
400-600



**4434**

Paire de fauteuils *Brno* par Ludwig Mies van der Rohe (1886-1969), édition Knoll

800-1.200

**4395**

Table d'appoint de style Art Deco, d'après le modèle de Eileen Gray (1878-1976), h. 64, diam. 51 cm

150-200

4427

Fauteuil *Lounge Chair* et son ottoman par Charles (1907-1978) et Ray (1912-1989) Eames, édition Vitra, en cuir noir et placage de palissandre

4.000-6.000



LE MOBILIER DE CHARLIE CHAPLIN



Charlie Chaplin et sa famille au manoir de Ban assis sur le lot 4449.

Ces canapés ont meublé la propriété de Charlie Chaplin en Californie. Transportés en Suisse en 1952, ils meublent, ainsi que le paravent (lot 4450), le manoir de Ban à Corsier-sur-Vevey jusqu'en 1991, année de décès de Oona Chaplin. Ils occupaient, jusqu'à présent, la propriété de Géraldine Chaplin, fille du couple Oona-Charlie Chaplin.





4448. Grand canapé 4 places, première moitié du XXe s.,
long. 225 cm
1.000-1.500

4449. Canapé d'angle, première moitié du XXe s., dimensions:
71x210x161 cm
800-1.200

4450. Paravent, XXe s., panneaux richement peints de fleurs, paniers et fruits et perroquets, 4 lés, dimensions d'un lé: 206x71 cm
800-1.200

4384

Canapé Club, XXe s., en cuir fauve,
long. 167 cm

400-600



4383

Paire de fauteuils Club, XXe s.,
en cuir fauve

600-800

4454

Ensemble de 3 meubles de rangement
par la maison Roneo, circa 1950,
199x44,5x32 cm

600-800



**4259****Coffre fort, XIXe s., en fer forgé**
clouté, 108x77x46 cm*2.000-3.000***4319****Suite de 6 fauteuils d'époque**
Louis XVI*800-1.200*

4317

Bonheur du jour d'époque

Louis XVI en acajou et placage
d'acajou, 113x85x49 cm

600-800



4350. Portfolio, Angleterre, XIXe s.,

en acajou et placage d'acajou,
103x72x69 cm

600-800



4265. Commode en partie d'époque

Louis XIV, probablement Grenoble,

en placage de noyer, bois de rose et
palissandre, 86x125x68 cm

2.000-3.000





4272

**Commode tombeau d'époque
Régence**, en placage de bois de
violette, 84x131x62 cm

3.000-5.000

4292

Armoire, Tyrol, début XIXe s., en
sapin polychrome simulant du marbre,
198x142x70 cm

600-800





MAÎTRES ANCIENS

47 lots sur piguet.com - 7 décembre



4716

**Ecole flamande du XVIIIe s.,
suiveur de, *Nature morte aux fleurs*,**
huile sur toile, 69x49,5 cm

400-600

4711

**Pieter Casteels III (1684-1749),
«*Nature morte au perroquet*»,**
huile sur toile, signée, 64x50,3 cm

5.000-7.000

4731

**Jan van Huysum (1682-1749),
entourage de, «*Tulipes, Roses, and
other Flowers in a Basket*»,** huile sur
toile, 74x60 cm

10.000-15.000







4749
Adriaen van Stalbernt
(1580-1662), école de, *Vue animée d'un village*, huile sur panneau, 32x44 cm
4.000-6.000

4710
Pieter Brueghel Le Jeune
(c.1564-c.15637/38), *suiueur de, «La parabole des aveugles»*, huile sur panneau, XVIIe s., 58x75,5 cm
3.000-5.000

4748
Mathys Schoevaerds
(c.1663-c.1703), école de, «*Vue d'un village animé*», paire d'huiles sur toile, 46x61,5 cm
2.000-3.000





4754
Adam Willaerts (1577-1664),
«Départ des pères pèlerins»,
 huile sur panneau, signée,
 44,4x58,1 cm
 6.000-8.000



4750
David Teniers le Jeune (1610-1690), école de, «*La tentation de Saint Antoine*», huile sur bois XVIIe, monogrammée, 46x56 cm
Quatre cachets de cire au verso
5.000-7.000





4752
Sebastian Vrancx (1573-1647),
suiveur de, *Voyageurs pris en*
***embuscade*, huile sur panneau,**
monogrammée, 52x75 cm
6.000-8.000





ORIENTALISTES

28 lots sur piguet.com - 7 décembre



Etienne Simonetta



4690

Ettore Simonetti (1857-1909),

Le marchand de tapis, huile sur toile,
signée, 67x90 cm

10.000-15.000





4688

Clément Pujol de Gustavino (1850-1905),

«*Divertir le Maître*»,

huile sur panneau, signée, 72x50,5 cm

5.000-7.000



Lots 4692 à 4707:

Harold Wood (1918-2014), Histoire du Moyen-Orient



ART MODERNE

183 lots sur piguet.com - 7 décembre



4627
Henry Moore (1898-1986),
«*Stone II*», 1977, eau forte
et aquarelle, signée et
numérotée 49/50 au crayon,
29,2x19,7 cm
800-1.200



4602
Alberto Giacometti (1901-1966),
«*Les chaises dans
l'atelier*», 1965, eau-forte,
numérotée 37/125, 41x31 cm
400-600

4626
Henry Moore (1898-1986),
«*Reclining Figure Piranesi
Background II*», 1979, eau
forte, signée et numérotée au
crayon 23/50, 22,5x28,3 cm
800-1.200





4578

Eduardo Chillida (1924-2002),
«Zeihartu V», 1973, eau forte,
signée et numérotée 14/50 au
crayon, 29,5x29,5 cm

1.500-2.500





4609

Alfred Lenica (1899-1977),
Abstraction, gouache sur papier,
signée, 41,5x58,5cm
800-1.200

4621

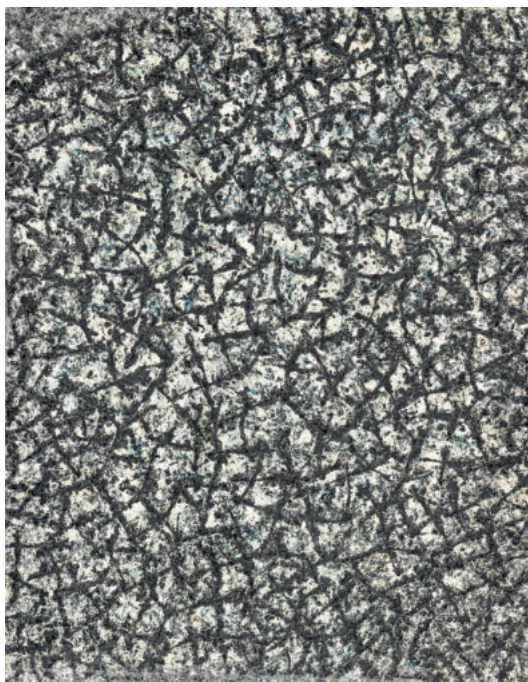
Henri Michaux (1899-1984),
Composition, 1981, encre noire et
lavis gris sur papier, monogrammée,
datée au verso, 56x76 cm
5.000-7.000

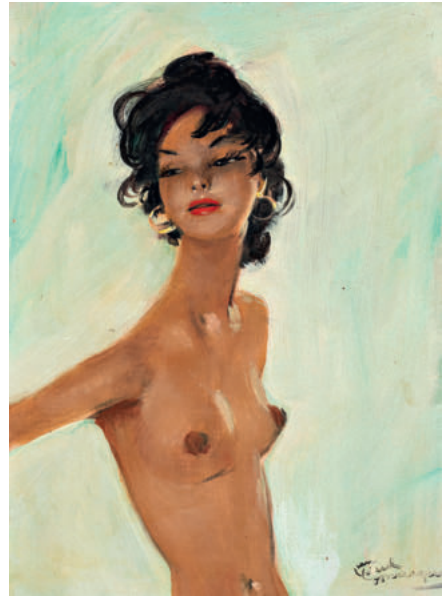
4569

Franz Beer (1929), *Composition*,
1965, encre de Chine sur papier,
signée et datée, 68,5x59 cm
400-600

4568

Franz Beer (1929), «*Composition*»,
1961, technique mixte sur toile,
signée et datée au verso, 114x89 cm
1.000-1.500





4633**André Planson (1898-1981),***Nu féminin*, huile sur toile, signée,
50x65 cm

600-800

**4584****Jean Gabriel Domergue (1889-****1962), «Nadine»,** huile sur pavatex,
signée, titrée au verso, 55x46 cm

2.000-3.000

4585**Jean Gabriel Domergue (1889-****1962), «Odile»,** 1944, huile sur
pavatex, signée, titrée et datée,
32,5x23,5 cm

2.000-3.000

4574**Francisco Bores (1898-1972),***Nature morte*, 1964, gouache sur
papier, signée et datée, 66x81 cm

700-900

4620**Galliano Mazzon (1896-1978),***«Contrasti luminosi»,* 1965, huile
sur panneau, signée et datée,
33,5x25 cm (à vue)

800-1.200

**4493****Marina Plotnikova (1972), «Himba»,**2022, huile sur toile, signée et située
"Namibie", 81x63 cm

1.500-2.500





4544

Antoine Poncet (1928), *Composition*, sculpture à patine argent, cachet de fondeur, signée et numérotée, h. 20 cm (avec socle)

1.000-1.500

4500

Miguel Berrocal (1933-2006), *"Astronaute, hommage à Jules Verne"*, 1979-1980, sculpture démontable en bronze, 16x13 cm
2.500-3.500



4547. Casimir Reymond (1893-1969),

Figure féminine, sculpture en bronze,
169x40x39 cm (avec socle)

4.000-6.000

4546. André Ramseyer (1914-2007),

Composition, 1981, sculpture en bronze,
monogrammée, datée et numérotée,
h. 21 cm (avec socle)

600-800





ART SUISSE

108 lots sur piguet.com - 7 décembre



4768

Paul Léon Bléger (1889-1981),
«Jeune fille des Hauderes (Valais)»,
huile sur toile, signée, 50,5x61,5 cm
1.000-1.500

4757

Louis Amédée Baudit (1870-1960),
Bateau dans la rade, 1932, huile sur
toile, signée et datée, 32,5x46 cm
600-800



4835**Marcel Wibault (1904-1998),***Chalets enneigés*, huile sur isorel,
signée, 33x45,5 cm

1.500-2.500

4834**Marcel Wibault (1904-1998),** *Chalet
et montagnes enneigées*, huile sur
isorel, signée, 33x45,5 cm

1.500-2.500

4787**François Gos (1880-1975),** *Cervin*,
encre, aquarelle et fusain sur papier,
signé, 22x17 cm

400-600

4785**Albert H. Gos (1852-1942),** *«Neige
fraîche»*, huile sur toile, signée,
147x121 cm

3.000-5.000



4790

Robert Hainard (1906-1999), *Ours flairant*, sculpture en bronze, signée et numérotée 4/25, cachet du fondeur Venturi Arte, 12x21x9,5 cm
2.000-3.000



4798

Robert Hainard (1906-1999), *Souris*, sculpture en bronze, signée, cachet de fondeur Pastori, cire perdue, h. 11 cm

1.500-2.500

4800

Robert Hainard (1906-1999), *Sanglier*, sculpture en bronze à patine verte, signée et numérotée 19/25, cachet du fondeur Venturi, 15x15,5x5,5 cm

2.000-3.000

**4789****Robert Hainard (1906-1999).**

Oiseaux, bois gravé, signé, situé
«Réserve du Seeland» et daté dans
la plaque, contresigné et numéroté
20/52 au crayon, 74x80 cm

600-800

4819**Xavier de Poret (1894-1975).**

«*Broccard et biche*», aquarelle,
crayon de graphite et crayon de
couleur sur papier, signé, 51x36,5 cm

3.000-5.000





SCULPTURES D'ANDRÉ TOMMASINI

13 lots sur piguet.com - 7 décembre



Issu d'une famille de tailleurs de pierres italienne, André Tommasini (1931-2011), a d'abord effectué un apprentissage de sculpteur sur pierre avant de suivre des cours à l'école des Beaux-Arts de Lausanne et d'ouvrir un atelier. Privilégiant le travail sur marbre dont il maîtrisait parfaitement la taille directe et le polissage, il a réalisé des oeuvres miniatures jusqu'à des oeuvres publiques monumentales. En quête perpétuelle de perfectionnement aussi bien sur le plan technique que la réflexion, il est totalement dévoué à sa pratique artistique. Lorsqu'il ne pouvait pas sculpter, il s'est mis à réaliser des collages.

A la synthèse entre ses maîtres à penser Chillida et Moore, les sculptures de Tommasini présentent une "dureté soyeuse". Tommasini recherche la sensualité exprimée par Moore dans des formes architecturales synthétisées à l'instar de Chillida: "J'élimine les accidents de la matière, le superflu, le séduisant. C'est le seul moyen de parvenir à la tension des formes. C'est pour cela que j'ai poussé très loin la technique, je ne veux pas qu'il y ait du pittoresque dans l'exécution. (...) Tout doit être dépouillé. La forme polie et repolie se révèle peu à peu dans sa nudité, sa plus grande densité..."*

Artiste en avance sur son temps mais discret, il n'a que peu cherché à se faire promouvoir de son vivant et reste aujourd'hui mal connu. Malgré cela, les Galeries Numaga, De May et la Fondation Gianadda lui ont consacré des expositions personnelles de son vivant reconnaissant le remarquable intérêt de son travail.

*André Tommasini Sculptures, Catalogue d'exposition, Fondation Gianadda, 1987



4552

André Tommasini (1913-2011),
Composition, sculpture en marbre,
h.66 cm (hors socle)
2.000-3.000

4553

André Tommasini
(1931-2011), *Composition*, sculpture
en marbre, signée, 41x56,5 cm
(hors socle)
2.000-3.000

4554

André Tommasini
(1931-2011), *Composition*, sculpture
en bronze, daté 1967, h. 70,5 cm
(avec socle en marbre)
2.000-3.000

4555

André Tommasini
(1931-2011), *Composition*, 1975,
sculpture en marbre, signée et datée,
41,5x61 cm (hors socle)
2.000-3.000





4840

Anne Rosat (1935), *Grand bouquet de fleurs et chalet*, 1985, découpage polychrome, signé et daté, 30x22,5 cm
2.000-3.000

4837

Anne Rosat (1935), *Bouquet Bleu*, 1985, découpage polychrome, signé et daté, 22x30 cm
1.200-1.800

4836

Christine Borel (XX), *Scène d'alpage*, 1985, découpage en noir, signé et daté, 18x31 cm (à vue)
200-300





4861
Fritz Zuber-Bühler (1822-1896),
Portrait d'homme assis avec
son chien, huile sur toile, signée,
154x113 cm
4.000-6.000

4850
Henri-Germain Lacombe
(1812-1893), *Scène de campagne*
animée, 1847, huile sur toile, signée
et datée, 73,5x98 cm
3.000-5.000





MAROQUINERIE DE LUXE

112 lots sur piguet.com - 8 décembre







4935, 4873, 4945, 4932, 4944, 4940, 4976, 4977





HORLOGERIE - ACCESSOIRES

227 lots sur piguet.com - 8 décembre

PATEK PHILIPPE
GENEVE



4982
Magellan, 1521, Northern
Hemisphere, montre en or 750 ornée
d'un demi globe en 3D entouré de
nacre

3.000-5.000



AUDEMARS PIGUET

5008

Audemars Piguet, *Millenary*,
réf. 25822ST, montre chronographe
en acier

4.000-6.000



4991

Paneraï, *Luminor Submersible*,
Slytech, Edition Limitée Special
Silverster Stallone n°077/200,
montre petite seconde en acier

15.000-20.000



4999

Breitling, *Chronomat 217012*,
réf. 769, montre chronographe en
acier, années 1940-50

1.500-2.000







5078

Omega, *De Ville, Ladymatic*,
réf. 425.35.34.20.56.001,
montre-bracelet en acier avec lunette
et index sertis de diamants

3.000-5.000



Ω
OMEGA





5097, 5096, 5095, 5094



ROLEX



4983

**Rolex, *Datejust*, réf. 126200,
montre-bracelet en acier, circa 2019**

3.000-5.000



La série des montres d'artistes voit le jour avec le partenariat d'Andy Warhol, ami proche du PDG de Movado. Il conçoit alors «Times 5», un bracelet composé de 5 montres distinctes ornées de photographies de New York. Cette montre sera produite à titre posthume en 1987 et commencera alors une série de collaborations éclectiques allant de Arman à Max Bill en passant par Carmen Herrera, chacun dévoilant une montre faisant écho à leur univers respectif.

5005

James Rosenquist pour Movado

ONLINE
ONLY



5007

Romero Britto pour Movado







5137, 5141, 5136, 5138



UNDER CHF 1000

Bijoux en dessous de CHF 1000
428 lots sur piguet.com - 8 décembre



5233, 5401, 5253, 5411, sur le lot 18

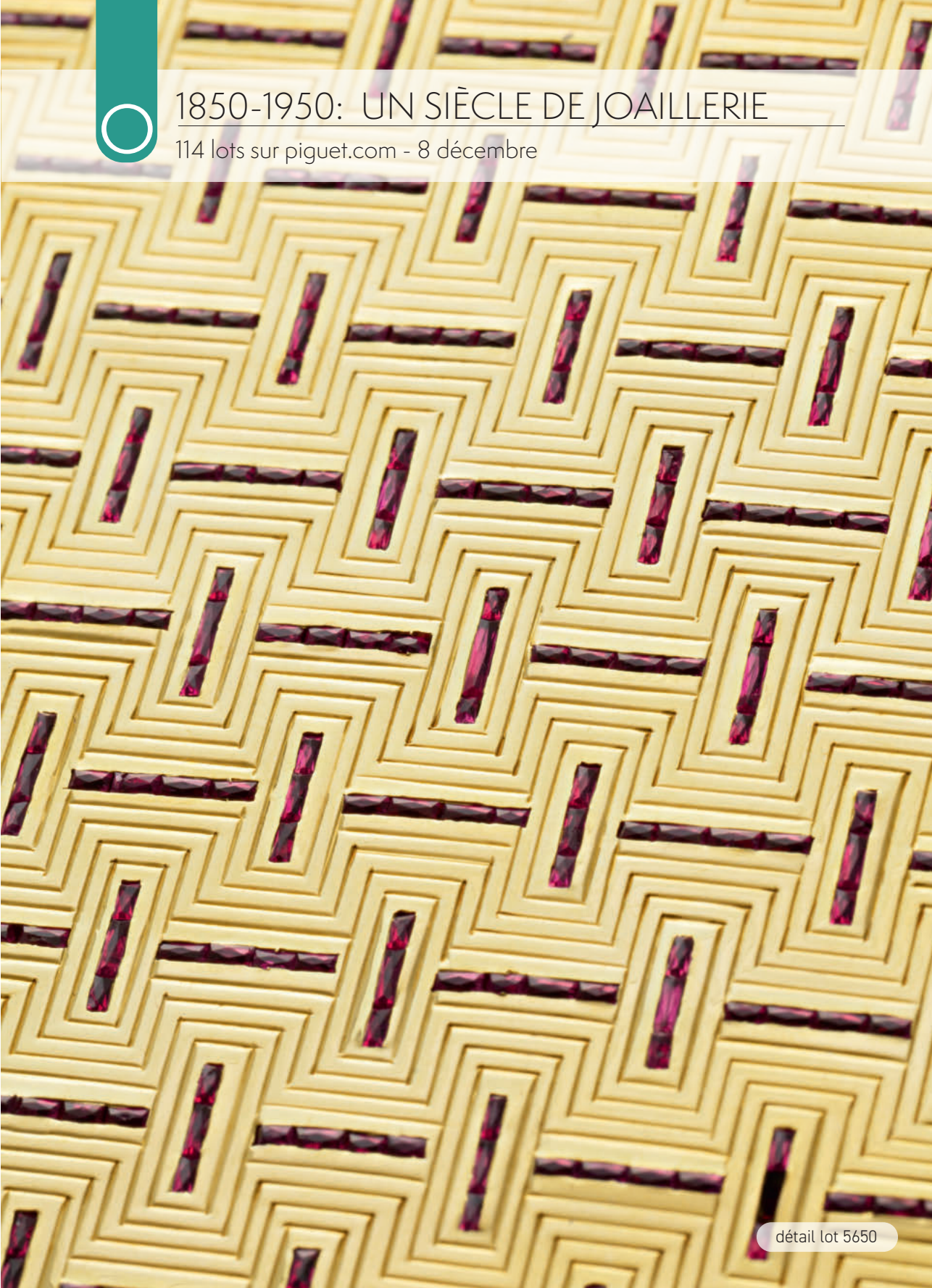


5209, 5220, 5279, 5213, 5215 sur le carré Hermès lot 4882



1850-1950: UN SIÈCLE DE JOAILLERIE

114 lots sur piguet.com - 8 décembre



détail lot 5650

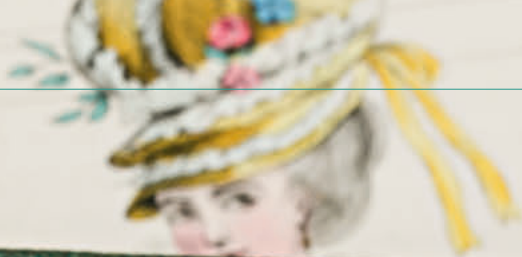




5663, 5684, 5683, 5632, 5681, 5705, 5635



5700, 5634, 5673, 5630, 5725, 5641











BIJOUX MODERNES

219 lots sur piguot.com - 8 décembre









5746, 5801, 5066 sur le sac, lot 4965





5208, 5753, 5756 sur le sac, lot 103



5750, 5749, 5210, 124 sur le carré lot 4864



5880, 5928, 5884, 5885 sur le carré, lot 4883



5771, 5774, 5772, 5773 sur lot 3876



SPLENDEURS DES MAHARAJAS - 80 PHOTOGRAPHIES
VENTE ONLINE 6 DÉCEMBRE 2022



3906. Sayaji Rao Gaekwad III, Maharaja de Baroda, enfant

PIGUET

HÔTEL DES VENTES | GENÈVE | 1978

COLLECTION MINKOFF

5, 6 ET 7
DÉCEMBRE

ARTS PREMIERS
ARTS DE L'ANTIQUITÉ
ART D'ORIENT
ART D'EXTRÊME-ORIENT
ILLUSTRÉS MODERNES



Scannez
pour feuilleter
le catalogue sur écran



MEMORABLIA - GÉNÉRAL DUFOUR

VENTE ONLINE 5 DÉCEMBRE 2022

Scannez
pour feuilleter
le catalogue



Lots 3156 à 3175
e-catalogue disponible
sur pignet.com



3156

Genl. G. H. Dufour



PALEONTOLOGIE
VENTE 13-16 MARS 2023



Ammonite Placenticerus Costatum, Crétacé supérieur, Campanien, environ 80 millions d'années, Etats-Unis, South Dakota
CHF 25'000-35'000



Squelette partiel d'ichtyosaure (Stenopterygius quadriscissus), Jurassique, Toarcien, environ 180 millions d'années, Allemagne
CHF 60'000-80'000

INVITATION À CONSIGNER

Pour inclure des lots dans cette vente ou pour obtenir une estimation gratuite et confidentielle, veuillez contacter Fabrice Van Rutten, fvanrutten@piguuet.com - 022 320 11 77
Délai de consignment: 20 Janvier 2023

Comment miser ?

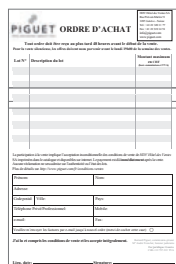
VENTE TRADITIONNELLE À LA CRIÉE, PARTICIPER



Dans la salle



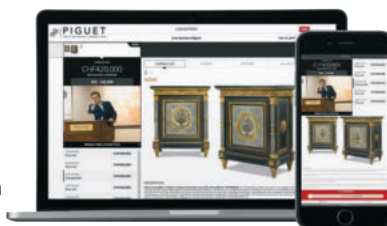
Par téléphone



Par ordre d'achat écrit

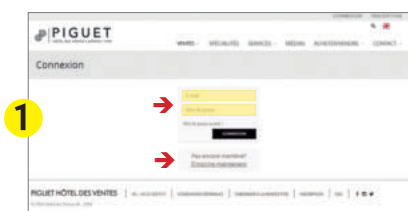


Par ordre d'achat depuis son espace personnel piguet.com

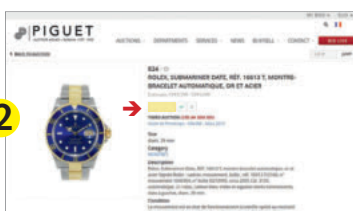


En direct depuis son écran, live bidding

VENTE ONLINE, CLIQUER POUR ENCHERIR



1



2



3

4 FAÇONS DE DÉCOUVRIR NOS VENTES



Exposition



Catalogue



Site web

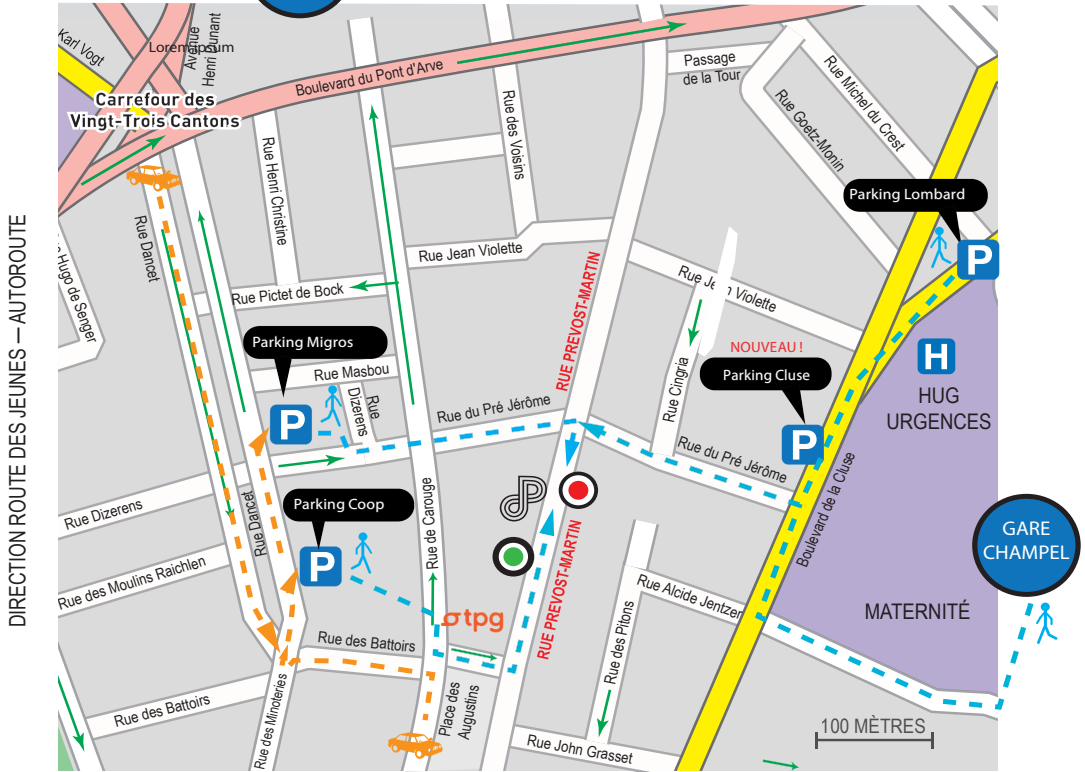


App. smartphone

PLAN D'ACCÈS & PARKINGS

GENÈVE

DIRECTION CENTRE — AUTOROUTE



DIRECTION CAROUGE

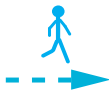
SENS UNIQUE



ACCÈS EN VOITURE



24H/24H (parking Coop entrée voiture jusqu'à 21 h)



ACCÈS A PIED

- 2 minutes depuis parking Migros
- 2 minutes depuis parking Coop
- 2 minutes depuis parking Cluse
- 5 minutes depuis parking Lombard
- 5 minutes depuis la gare de Champel



EXPOSITION AU 51



EXPOSITION AU 44

Photographies: Emmanuelle Bayart, Céline Michel, Erik Nicolas et Willian Pelissari

Conception et mise en pages: Gérald Rochat (mediaram)
 imprimé à Genève et Lausanne par Prestige Graphics SA



Nocturnes à Lausanne



ESTIMATIONS DE VOS BIJOUX ET MONTRES

De 10h à 20h tous les derniers jeudis du mois
Bureaux ouverts du mardi au vendredi
sur rendez-vous

PLACE ST. FRANÇOIS 4 1003 LAUSANNE
+41 21 613 71 11 | LAUSANNE@PIGUET.COM





PIGUET

HÔTEL DES VENTES | GENÈVE
PRÉVOST-MARTIN 51 | 1205