

PIGUET

HÔTEL DES VENTES | GENÈVE | 1978

COLLECTION FRIEDRICH GLATZ

Jeudi 7 décembre 2023





ONLINE ONLY



Suivez-nous @piguet_hdv

ORDRE DES VACATIONS VENTES AUX ENCHÈRES ONLINE

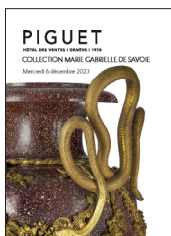
VENTE ONLINE ONLY SUR PIGUET.COM

PIGUET
ONLINE



Lundi 4 décembre	N° 3001 à 3111 N° 3112 à 3190 N° 3191 à 3317 N° 3318 à 3365 N° 3366 à 3442 N° 3443 à 3589	Grands vins et spiritueux Numismatique, Phaléristique Livres anciens et modernes Histoire naturelle Collection Minkoff, Arts Premiers Objets d'Art et art sacré
Mardi 5 décembre	N° 3590 à 3882 N° 3883 à 4192	Argenterie et Arts de la table, Art Nouveau et Art Déco Miroirs, Luminaires, Pendules, Mobilier, Tapis
Mercredi 6 décembre	N° 4193 à 4342 N° 4343 à 4597	Arts d'Orient et d'Extrême-Orient, coll. Mavromichalis Tableaux, Art moderne et contemporain
Jeudi 7 décembre	N° 4598 à 4784 N° 4785 à 4995 N° 4996 à 5266 N° 5267 à 5334 N° 5335 à 5622	Maroquinerie de luxe et accessoires de mode Horlogerie, Montres et accessoires <i>Bijoux under 1000</i> (bijoux à moins de CHF 1000) <i>1850-1950 : Un siècle de joaillerie</i> Bijoux modernes

CATALOGUE A FEUILLETER SUR PIGUET.COM



collection
M.-G.
de Savoie



Asia
Collection
de jades



Livres et
manuscrits



PIGUET

HÔTEL DES VENTES | GENÈVE | 1978



Suivez-nous @piguet_hdv

ORDRE DES VACATIONS

VENTES AUX ENCHÈRES PUBLIQUES À GENÈVE

Ouverture des portes: 30 min. avant la vacation

MERCREDI 6 DÉCEMBRE - VENTE EN SALLE

19H00

N° 1 à 21

Collection Marie Gabrielle de Savoie:
livres, numismatiques, objets d'art

N° 22 à 55

Mobilier, Tableaux

JEUDI 7 DÉCEMBRE - VENTE EN SALLE

19H00

N° 56 à 73

Maroquinerie de luxe

N° 74 à 88

Montres et Haute Horlogerie

N° 89 à 136

Bijoux et Haute-Joaillerie

Tous les lots précédés du signe  proviennent de la collection personnelle de S.A.R. la Princesse Marie-Gabrielle de Savoie. Se reporter à la page 10.

Pour tous les lots en bleu, collection Mavromichalis. Se reporter à la page 118.

CATALOGUES DISPONIBLES SUR PIGUET.COM

EXPOSITIONS À GENÈVE

sur rendez-vous du 29 au 30 novembre 2023

Réservation online sur piguet.com

sans rendez-vous du 1er au 3 décembre de 12h à 19h

Rue Prévost-Martin 44 et 51

PROCHAINES VENTES

11-14 mars 2024 à Genève

Exposition publique: 8-10 mars 2024 de 12h00 à 19h00

Délai de consignation: 19 janvier 2024



Bureaux à Genève

HDV Hôtel des Ventes SA
Rue Prévost-Martin 51 | 1205 Genève
Tél +41 22 320 1177
www.piguet.com | info@piguet.com



Bureaux à Lausanne

Enchères - inventaires - expertises
Place Saint-François 4 | 1003 Lausanne
Tél +41 21 613 7111
www.piguet.com | lausanne@piguet.com

CONDITIONS DE VENTE

VENTE AUX ENCHÈRES AU NOM ET POUR LE COMPTE DE TIERS. LA PARTICIPATION AUX ENCHÈRES IMPLIQUE L'ACCEPTION INCONDITIONNELLE DES PRÉSENTES CONDITIONS DE VENTE:

Art. 1. - **La vente a lieu strictement au comptant, en francs suisses et sans garantie.** Toutefois, pour permettre un déroulement rapide de celle-ci, il sera établi un bordereau pour chaque acheteur qui doit donner son identité lors de l'adjudication. Les bordereaux (factures) sont payables à la fin de chaque vacation. Des facilités de paiements peuvent être organisées en effectuant un transfert bancaire, **les chèques ne sont pas acceptés. Des paiements cash inférieurs à CHF100'000 sont admis.**

Art. 2. - L'adjudication sera prononcée en faveur du dernier enchérisseur. En cas de litige au moment de l'adjudication, celle-ci sera annulée et le lot immédiatement remis en vente.

Art. 3. - Les huissiers judiciaires et le commissaire-priseur ont le droit d'avancer les enchères, de séparer, joindre ou retirer n'importe quel lot, cela à leur absolue discrétion. Dans le cas où un prix de réserve a été fixé, les huissiers judiciaires se réservent le droit d'enchérir pour le compte du vendeur. Lorsque le prix de réserve fixé par le vendeur n'est pas atteint, il sera passé à la crie du lot suivant par un simple coup de marteau. Les lots invendus pourront être adjugés en gré à gré après la vente dans le respect du prix de réserve.

Art. 4. - **Commissions: L'acheteur paie une échute de 23%** en sus du prix d'adjudication de chaque lot, plus TVA 7.7% sur cette échute, soit 24.77% TTC. Aucun supplément n'est perçu pour les mises via notre plateforme internet **PIGUET ONLINE**. Pour tout acheteur misant via Invaluable, DrouotOnline, ePaiLive, ArtFoxLive, et LiveAuctioneers 3% supplémentaires + TVA seront facturés.

Art 4a. - Pour les lots marqués d'un *, la TVA due par l'acheteur est calculée sur le prix d'adjudication augmentée de l'échute. Cette TVA peut être remboursée sur présentation du papier d'export validé par les douanes suisses.

Art 4b. - Pour les acheteurs domiciliés à l'étranger, la TVA perçue peut être remboursée sur présentation d'une preuve de domicile hors de Suisse. Des frais administratifs de CHF50.- sont appliqués.

Art. 5. - Les surenchères doivent avoir lieu à haute voix, ou par signes traduisant sans équivoque la volonté de surenchérir. Les huissiers judiciaires se réservent le droit de refuser les enchères émanant d'acheteurs inconnus. Le montant minimum des surenchères est fixé à 10%. Toutefois, les huissiers judiciaires pourront modifier ce taux en l'annonçant préalablement.

Art. 6. - L'exposition permettant aux acheteurs de se rendre compte de l'état ou de l'authenticité des objets, il ne sera admise aucune réclamation une fois l'adjudication prononcée. Les objets sont vendus dans l'état où ils se trouvent au moment de l'adjudication. Le présent catalogue a été réalisé avec soin afin que les indications portées soient correctes, toutefois les descriptions ne sont que l'expression d'une opinion et ne constituent pas une garantie.

L'état des cadres et des vitres ne sont pas garantis.

Le catalogue mentionne certains dégâts sans pour autant y établir une liste exhaustive. Aucune mention de l'état n'est indiquée ni pour les tableaux ni pour les lots dont l'estimation basse est inférieure à CHF1000.- Des rapports sur l'état des objets sont disponibles sur www.piguet.com ou sur demande. Les photographies, dimensions et poids sont fournis purement à titre indicatif. Les lots indiqués par le signe Δ, ont fait l'objet de spécifications particulières lors d'un examen du Contrôle fédéral des métaux précieux (CMP) disponibles sur demande ou dans le rapport de condition qui accompagne le lot sur notre site internet.

Art. 6a.- Les acheteurs étrangers doivent se renseigner avant la vente et se conformer aux règles d'importation et d'exportation entre la Suisse et le pays de destination. Piguët Hôtel des Ventes n'est pas en mesure d'apporter une assistance en matière de transport transfrontalier notamment en ce qui concerne les objets comprenant de l'**ivoire, de l'écaïlle ou d'autre matière soumise à réglementation.** Tout frais de certificats CITES ou autres formalités demeurent à la charge de l'acheteur. Piguët Hôtel des Ventes porte une attention particulière à remplir ses devoirs de diligence pour que les lots présentés au catalogue soient conformes à la loi sur les transactions de biens culturels (LTBC)

Art. 7. - Les lots doivent être enlevés aux frais et risques de l'acquéreur. Pour éviter des erreurs de livraison et des complications dans le règlement des achats, aucun lot ne sera délivré pendant la durée de la vente. Sauf accord préalable, aucun lot ne sera remis avant le paiement total du prix de vente, surtaxe comprise. Les objets pourront être enlevés par les acheteurs selon les horaires figurant en début du catalogue.

Art. 8. - Tout visiteur est responsable à concurrence du prix moyen d'estimation augmenté des commissions et TVA des dommages qu'il cause, de manière directe ou indirecte, aux objets et lots exposés.

Art. 9. - **Les ordres d'achats écrits** sont exécutés avec soin, discrétion et sans frais par les huissiers judiciaires.

Les enchères par téléphone sont acceptées lorsque les acheteurs sont connus des huissiers judiciaires et lorsque le montant de l'estimation inférieure du lot dépasse CHF400.-. Dans le cas d'une enchère téléphonique où la connexion ne peut pas être établie, pour quelque raison que ce soit, Piguët Hôtel des Ventes se réserve le droit d'adjuger le lot à l'enchérisseur absent à 50% de l'estimation supérieure. Par ailleurs, **tout ordre téléphonique est considéré de facto comme un ordre ferme jusqu'à concurrence de CHF400.-**

Piguët Hôtel des Ventes décline toute responsabilité pour des problèmes de connexions ou pour les offres n'ayant pas été prises en considération quelque soit la cause ou la raison. Tout ordre doit être déposé 48 heures avant la date de la vente.

Toute annulation d'ordres d'achats doit être faite exclusivement par écrit au minimum 24h à l'avance. Pour être valable, l'annulation devra être signée et confirmée par la direction de Piguët Hôtel des Ventes ou les huissiers exclusivement.

Art. 10.- Les profits et risques passent à l'acheteur dès l'adjudication prononcée; il ne devient toutefois propriétaire de l'objet qu'une fois le paiement complet effectué. En cas de défaut de paiement dans les 3 jours, l'acheteur s'expose à des poursuites judiciaires. Il s'expose aussi à l'annulation de la vente selon réquisition du vendeur après un délai de 30 jours, tous frais et commissions demeurant à la charge de l'acheteur.

Art. 11.- Piguët Hôtel des Ventes se réserve le droit de refuser l'accès à ses locaux commerciaux ou d'interdire toute personne de participer à la vente sans indication de motifs ni justification. Piguët Hôtel des Ventes est libre d'écarter une enchère sans en indiquer le motif. Celui qui intentionnellement entrave ou fausse le libre jeu des enchères sera passible de peines de police.

Art. 12.- La facture émise par Piguët Hôtel des Ventes suite à l'adjudication d'un ou plusieurs lots devra être payée dans un délai de 3 jours après la fin de la vacation concernée. Un intérêt débiteur de 1% par mois sera facturé pour tout paiement tardif. **Moyens de paiement:** Piguët Hôtel des Ventes est libre d'accepter ou de refuser un **paiement par carte de crédit.** Les cartes de débit et crédit peuvent induire des frais de gestion entre 1% et 3% (+TVA) du total de la facture.

Art. 13.- Piguët Hôtel des Ventes se réserve le droit de publier, à des fins publicitaires, des photographies des objets vendus dans ses propres publications et ou à travers d'autres médias.

Art. 14. - Tout litige relatif à la vente est soumis à l'application exclusive du droit suisse et à la juridiction des tribunaux du canton de Genève, cela quel que soit le domicile des parties.

Art. 15. - Des frais de garde-meubles d'au minimum de CHF50.- plus TVA par mois commencé et par objet seront facturés pour tout lot non retiré dans les 8 jours (acheteurs) et 30 jours (vendeurs) suivant la dernière vacation. De plus, ils seront transportés en garde-meubles et stockés aux frais et aux risques de l'acheteur/vendeur.

L'acheteur ou le mandant acceptent expressément que l'objet non retiré devienne la propriété de HDV Hôtel des Ventes SA respectivement du transporteur et en autorise la remise en vente dès le moment où les coûts de stockage ou de transport mentionnés ci-dessus dépassent le prix d'estimation basse (acheteur)/prix de réserve (mandant).

Note: sauf indications contraires, les dimensions des tableaux et des meubles sont en centimètres et s'entendent (hauteur x largeur x profondeur). Sauf indications contraires, les livres et les montres sont mesurés en millimètres.

Piguët® et Hôtel des Ventes® sont des marques de HDV Hôtel des Ventes SA - CHE-112.797.222 TVA



PATEK PHILIPPE & Co
GENEVE

PAIEMENT ET REMISE DE LOTS DANS NOS LOCAUX DE GENÈVE

Vendredi 8 décembre de **11h00 à 17h00**

Samedi 9 décembre de **10h00 à 14h00**

Lundi 11 décembre de **11h00 à 17h00**



MODES DE PAIEMENT

Nous vous prions de vous reporter à l'article 1 et 12 des conditions de ventes.

Par virement bancaire

Selon IBAN indiqué sur votre facture. Vous pouvez retirer vos achats dès la réception électronique de votre paiement sur notre compte.

En espèces

Les paiements cash inférieurs à CHF100'000 sont admis. Les cartes d'identité et provenances des fonds pourront être demandées.

Par cartes de débit et crédit avec une majoration entre 1% et 3%

Maestro, Postcard, TWINT, VPAY, Visa débit, Mastercard débit, Visa, Mastercard, American Express et UnionPay.

Les chèques ne sont pas acceptés

TVA

Vous pouvez être exemptés de la TVA suisse (sauf pour les lots avec un *) si vous fournissez à notre département administratif bids@piguët.com un document attestant d'un domicile fiscal hors de Suisse. Ce service est facturé CHF50.- uniquement lors de la première demande.



RETRAIT ET EMBALLAGE

Uniquement pendant les 3 jours ci-dessus, Piguët Hôtel des Ventes met à votre disposition du personnel pour vous aider à emballer succinctement vos achats et à les transporter jusque dans votre véhicule.

Le retrait des objets lourds et/ou volumineux se fait sur RDV durant les journées de remise des lots.

Mobilier, lustres, objets lourds et encombrants: transporteur obligatoire

Attention: sauf autorisation écrite, Piguët Hôtel des Ventes n'assume pas la responsabilité d'emballer les objets en porcelaine, en verre ou en cristal ou de dépendre les lustres. De ce fait, les employés de l'Hôtel des Ventes n'ont pas l'autorisation d'emballer ces objets pour vous.



DÉPÔT

Les acheteurs sont priés de retirer leurs achats dans les 8 jours suivant la fin de la vente.

Les objets qui n'auront pas été retirés dans les délais ou dont le transport n'aura pas été organisé, seront sans avis préalable transportés et stockés en garde-meubles aux risques et aux frais de l'acheteur (se reporter à l'art. 15 des conditions de vente)



L'Hôtel des Ventes est partenaire de The Art Loss Register.

Tous les lots dont l'estimation est égale ou supérieure à CHF 2000 ont été contrôlés par *The ALR*.

The Art Loss Register est un organisme qui possède une des plus grandes bases de données du monde d'objets volés ou spoliés.

TRANSPORT ET ENVOI POSTAL: FAIRE LIVRER SES ACHATS

Anna Neuvéglise

responsable du département
shipping@piguët.com



EN SUISSE

Envoi simple : si vous souhaitez un envoi par la Poste Suisse (coût minimum de CHF 30.-) ou par Fedex (coût minimum de CHF 100.-), veuillez nous écrire sur cette adresse : shipping@piguët.com.

Nous envoyons un accusé de réception à vos e-mails qui sont traités par ordre d'arrivée.

Le délai minimum de traitement est de 48 heures. Les premiers envois ont lieu à partir du 12 décembre, si le paiement nous est parvenu avant le 9 décembre.

Envoi par transporteurs : nous pouvons vous communiquer les coordonnées de plusieurs transporteurs privés avec lesquels nous travaillons pour une livraison personnalisée à vos frais.

Lausanne et région : le transport de vos achats vers Lausanne et ses environs peut être organisé par notre équipe lausannoise. Les bureaux de Lausanne peuvent réceptionner pour vous des bijoux et montres pour une somme forfaitaire. Les autres objets peuvent être livrés à domicile dès CHF100. Les livraisons groupées à Lausanne auront lieu le mardi 19 décembre entre 13h et 18h. Votre paiement devra être effectué au moins deux jours avant ce délai.



HORS SUISSE

Douanes : des frais de douanes appliqués par votre pays pouvant aller jusqu'à 25% du montant total de la facture s'appliquent systématiquement lors de l'importation d'un lot (selon la législation en vigueur).

CITES et restrictions d'importation: les lots contenant des éléments végétaux ou animaliers d'espèce en danger (ivoire, écaille, corail, bois exotiques...), sont soumis à un certificat CITES établi auprès des autorités fédérales suisses pour être importés dans le pays de l'acheteur. Nous n'avons pas la garantie de l'obtenir et plusieurs semaines sont nécessaires avant sa réception. Ce service est facturé CHF 50.-.

D'autres restrictions d'importation peuvent toucher certains pays. Il est du devoir de l'acheteur de s'assurer que le pays dans lequel il souhaite recevoir ses objets ne le contraigne pas à des restrictions supplémentaires. Voir article 6a des conditions de Vente.

Envoi simple : si vous souhaitez un envoi par la Poste Suisse ou par Fedex, veuillez nous écrire sur cette adresse : shipping@piguët.com.

Nous envoyons un accusé de réception à vos e-mails qui sont traités par ordre d'arrivée. Le délai minimum de traitement est de 48 heures. Les premiers envois ont lieu à partir du 12 décembre, si le paiement nous est parvenu avant le 9 décembre.

Envoi par transporteurs : Nous pouvons vous communiquer les coordonnées de plusieurs transporteurs privés coutumiers des passages en douane, pour une livraison personnalisée à vos frais.



Formule 2, 1983

Friedrich ou Firtz Glatz fut un pilote de course hors-pair qui arpenta les circuits automobiles pendant presque 40 ans sous différents noms d'emprunts tel que "John Long", "Umberto Calvo", "Pierre Chauvet" et "Frederico Careca". Il démarra sa carrière dans les années 1960 en Formule V où il remporta plusieurs courses et réalisa de nombreux records de vitesse. Ses records et son talent lui valurent alors d'être considéré comme « le prochain Jochen Rindt ». Après une pause imposée par un accident sur le circuit de Nürburgring, il changea de catégorie pour concourir notamment en Formule 3000. Il fut consacré comme le plus ancien pilote de l'histoire dans cette Formule concourant avec succès contre des pilotes de la moitié de son âge.

Sa position en tant que seul propriétaire et CEO d'une société de négoce en matière première, lui imposa de cacher son identité afin de conserver la confiance de ses partenaires et des banques. Son identité n'était

connue que de ses plus proches amis. Il décéda en juillet 2002 lors d'une course en république Tchèque alors qu'il était en tête.

Passionné par le sport automobile, Friedrich Glatz vouait également une fascination pour l'univers horloger. Son sens de la précision mécanique et de l'esthétique lui firent collectionner les montres dès le début des années 1990. Cette collection a depuis lors été précieusement conservée dans la famille du coureur automobile. 56 montres sont proposées dans cette vente le 7 décembre, en salle pour les lots 83 à 88 et les autres lots en vente online. Tous les lots peuvent être retrouvés sur piguet.com en cherchant le mot clé "Glatz"



John Long, Formule V, Nürburgring 1966

Friedrich aka Fritz Glatz raced the fastest Formula cars under the aliases "John Long", "Umberto Calvo", "Pierre Chauvet" and "Frederico Careca" for almost four decades. While his true identity was only known to a few very close friends, he achieved truly remarkable results as a pilot. Starting in the early 1960s in Formula V, he won many races with new record times and was considered "the next Jochen Rindt" due to his great talent and speed. After a long break following an heavy accident on Nürburgring, he changed to other series, including Formula

3000, where he enter the history books as the oldest driver in the series successfully competing against drivers half his age. His job as the sole owner and CEO of an international commodity trading company made it necessary for him to disguise his real identity not to lose the trust of his business partners and banks. He died in July 2002 in a race in the Czech Republic, while leading the field.

Besides his great passion for motorsports, he was fascinated by watches. The mechanical precision and aesthetics inspired him to start a collection in the early 1990s that was kept within the family and is now offered to the market. 56 wristwatches will be offered in live and online auctions. All the lots from this collection can be found on piguet.com with the keyword "Glatz".



Pierre Chauvet, Formule 3000, Silverstone 1985



83.* Patek Philippe, montre chronographe en or 750, années 1950

Mouvement: mécanique, 23 rubis, n°863231
 Boîtier: n°633416, diam. 33 mm
 Complications: chronographe à 1 compteur avec secondes au centre, graduation pour le tachymètre, compteur subsidiaire pour les secondes
 Bracelet Patek Philippe: cuir brun avec boucle ardillon vermeil PPC
 Signature Patek Philippe & Co: cadran, mouvement, boîtier
 Provenance: collection Friedrich Glatz

10.000-15.000



84.* Patek Philippe, montre petite seconde en or gris 750, années 1930-40

Mouvement: mécanique, n°825313
 Boîtier: n°607922, larg. 24 mm
 Complication: compteur subsidiaire pour les secondes
 Bracelet Patek Philippe: croco noir avec boucle ardillon acier PPC
 Signature Patek Philippe & Co: cadran, mouvement, boîtier
 Provenance: collection Friedrich Glatz

5.000-7.000



85.* Patek Philippe, montre chronographe à rattrapante en or 750, années 1940

Mouvement: mécanique, 25 rubis, n°862419

Boîtier: n°623713, diam. 33 mm

Complications: chronographe à rattrapante à 1 compteur avec seconde au centre, graduation pour le tachymètre, compteur subsidiaire pour les secondes

Bracelet Patek Philippe: croco noir avec boucle ardillon or 750 PPC

Signature Patek Philippe & Co:

cadran, mouvement, boîtier

Provenance: collection Friedrich Glatz

40.000-60.000







86.* Patek Philippe, montre chronographe en or rose 750, années 1950

Mouvement: mécanique, 23 rubis, n°862513

Boîtier: n°622680, diam. 33 mm

Complications: chronographe à 1 compteur avec secondes au centre, graduation pour le tachymètre, compteur subsidiaire pour les secondes

Bracelet: croco noir

Signature: cadran, mouvement, boîtier

Provenance: collection Friedrich Glatz

15.000-20.000



87.* Rolex, réf. 2811, montre chronographe en or 750 avec télémètre et tachymètre, circa 1936

Mouvement: cal. Valjoux 23, mécanique, 17 rubis
Boîtier: n°38424, diam. 32 mm
Complications: chronographe à 1 compteur avec secondes, graduation pour le télémètre et le tachymètre, compteur subsidiaire pour les secondes
Bracelet: croco marron avec boucle ardillon plaqué or Rolex
Signature: cadran, mouvement, boîtier
Provenance: collection Friedrich Glatz

8.000-12.000



**88.* Rolex, Oyster Perpetual,
«Ovettone Stelline», réf. 6098,
montre en acier avec index
étoilés, circa 1952**

Mouvement: cal. A260,
automatique, 18 rubis, n°07073

Boîtier: n°727060, diam. 35 mm

Bracelet: cuir brun

Signature: cadran, mouvement,
boîtier

Provenance: collection Friedrich
Glatz

25.000-35.000



ROLEX
OYSTER PERPETUAL

OFFICIALLY CERTIFIED
CHRONOMETER

SWISS MADE

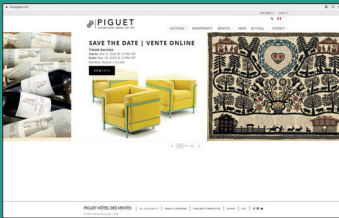
COMMENT PARTICIPER À LA VENTE ONLINE

Scannez pour accéder au catalogue

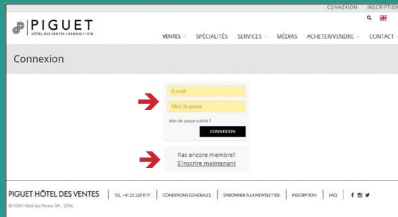


Sur Internet

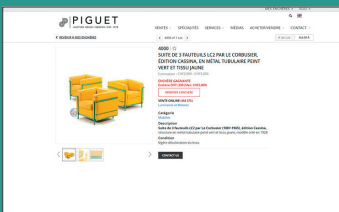
1
Consulter les catalogues
2185 lots sur piguet.com



2
S'identifier ou créer un compte
Identifiez-vous avec votre compte piguet.com ou créez votre compte, c'est simple et rapide !



3
Placez des mises
Choisissez vos lots favoris et misez



4
Suivez vos lots
Notifications automatiques par email ainsi que sur l'app. Piguet à chaque surenchère



App. smartphone

Remplir un ordre d'achat traditionnel

La vente se déroule exclusivement en ligne sur Piguet.com

Les ordres d'achats écrits sont néanmoins acceptés et traités avec soin.

Un ordre d'achat est disponible à la fin de ce catalogue

PIGUET ORDRE D'ACHAT		VENTE ONLINE	
HOTEL DES VENTES A VILLEURBANNE		6-18 MARS 2020	
<p>Vous pouvez miser par internet à partir du 06/03/2020 en téléchargement sur notre site.</p> <p>Tous les lots sont disponibles au plus tard le lundi 16 mars à 12H00. Tous les lots sont réservés à la signature électronique.</p>		<p>Informations 1000 Boulevard de la République 69003 Villeurbanne - France Tél. +33 (0) 477 23 23 14 74 www.piguet.com www.piguet.com</p>	
LOT N°	DESCRIPTION DU LOT	MONTANT MAXIMUM (€)	
<p>La participation à la vente implique l'acceptation irrévocable des conditions de vente de l'ORDRE D'ACHAT. Les lots sont réservés à la signature électronique. Toute inscription écrite sur un ordre d'achat sera considérée par défaut comme nulle et non avenue.</p> <p>Le paiement est dû immédiatement après la vente. Les supports de paiement sont disponibles sur notre site. Toute inscription écrite sur un ordre d'achat sera considérée par défaut comme nulle et non avenue.</p>			
PRÉNOM		NOM	
ADRESSE			
CODE POSTAL		VILLE	PAYS
TELEPHONE PRIVE/PROFESSIONNEL		MOBILE	
E-MAIL		FAX	
<p>Par la et accepte les conditions de vente et les accepte irrévocablement.</p> <p>LE 16/03/2020</p> <p>LE 16/03/2020</p>			
<p>Conditions de vente consultables sur notre site. Toute inscription écrite sur un ordre d'achat sera considérée par défaut comme nulle et non avenue.</p>		<p>MODELS DE PaiEMENT Carte Chèque bancaire Chèque de caisse Carte de crédit (V.P.)</p>	
<p>Coordonnées : 1000 Boulevard de la République - 69003 Villeurbanne - France Téléphone : +33 (0) 477 23 23 14 74 Courriel : www.piguet.com Conditions de vente consultables sur : www.piguet.com</p>		<p>Consultez Contactez nous pour des offres personnalisées de financement et assurance : @piguetpiguet.com</p>	

ONLINE

Vous trouverez la description
complète et les photos de chacun
des lots sur notre site piguets.com

ONLY



4809.* Patek Philippe, réf. 425, montre petite seconde en platine avec index sertis de diamants, années 1930-40

Mouvement: mécanique, 18 rubis, n°831530

Boîtier: n°319505, larg. 21 mm
Complication: compteur subsidiaire pour les secondes

Bracelet Patek Philippe: croco noir avec boucle ardillon platine PPC

Signature Patek Philippe & Co: cadran, mouvement, boîtier

Provenance: collection Friedrich Glatz

4.000-6.000



4810.* Rolex, réf. 3055, montre chronographe en acier avec pulsomètre, circa 1935

Mouvement: cal. Valjoux 69, mécanique, 17 rubis

Boîtier: n°034935, diam. 29 mm

Complications: chronographe à 1 compteur avec secondes au centre, graduation pour le pulsomètre, compteur subsidiaire pour les secondes

Bracelet Rolex: croco noir avec boucle ardillon acier Rolex

Signature: cadran, mouvement, boîtier

Provenance: collection Friedrich Glatz

2.500-3.500



4812.* Rolex, *Perpetual*, réf. 8126, montre petite seconde en or 750, circa 1954

Mouvement: automatique
Boîtier: n°67, larg. 22 mm
Complication: compteur subsidiaire pour les secondes
Bracelet: cuir noir
Signature: cadran, mouvement, boîtier
Provenance: collection Friedrich Glatz
1.000-1.500



4813.* Rolex, réf. 3255, montre petite seconde en or rose 585, circa 1938

Mouvement: cal. 600, mécanique, 17 rubis, n°09570
Boîtier: n°60452, larg. 24 mm
Complication: compteur subsidiaire pour les secondes
Bracelet: lézard noir
Signature: cadran, mouvement, boîtier
2.500-3.500



4814.* Rolex, réf. 2417, montre petite seconde en acier et or rose, années 1930

Mouvement: cal. 360, mécanique, 15 rubis, n°8501
 Boîtier: n°15484, larg. 22 mm
 Complication: compteur subsidiaire pour les secondes
 Bracelet: lézard noir
 Signature: cadran, mouvement, boîtier
 Provenance: collection Friedrich Glatz
 1.500-2.000

4815.* Rolex, Chronographe Antimagnetic, réf. 3835, montre chronographe en or 750 avec télémètre et tachymètre, années 1930-40

Mouvement: mécanique, 17 rubis
 Boîtier: diam. 34 mm
 Complications: chronographe à 2 compteurs avec secondes, graduation pour le télémètre et le tachymètre, compteur subsidiaire pour les secondes
 Bracelet Rolex: croco noir avec boucle ardillon plaqué or Rolex
 Signature: cadran, mouvement, boîtier
 Provenance: collection Friedrich Glatz
 5.000-7.000

4816.* Rolex, Oyster Chronograph, «Jean-Claude Killy», réf. 6036, montre chronographe en or 750 avec quantième, années 1950

Mouvement: mécanique, 17 rubis
 Boîtier: diam. 35 mm
 Complications: chronographe à 2 compteurs avec secondes au centre, jours et mois à guichet, indication de la date, compteur subsidiaire pour les secondes
 Bracelet: croco noir avec boucle ardillon or 750 Rolex
 Signature: cadran, mouvement, boîte
 Provenance: collection Friedrich Glatz
 10.000-15.000

4820.* Rolex, réf. 3055, montre chronographe en or 750 avec tachymètre

Mouvement: Valjoux 69, mécanique, 17 rubis
 Boîtier: n°789909, diam. 29 mm
 Complications: chronographe 1 compteur avec secondes au centre, graduation pour le tachymètre, compteur subsidiaire pour les secondes
 Bracelet: lézard marron
 Signature: cadran, mouvement, boîtier
 Provenance: collection Friedrich Glatz
 4.000-6.000



4820,4815, 4816



4817.* Rolex, Prince, réf. 1490, montre petite seconde en acier, années 1920-30

Mouvement: cal. 300, mécanique, 15 rubis, n°75862
Boîtier: larg. 20 mm
Complication: compteur subsidiaire pour les secondes
Bracelet: cuir noir
Signature: cadran, mouvement, boîtier
Provenance: collection Friedrich Glatz
1.200-1.800



4818.* Rolex, réf. 2508, montre chronographe en acier avec télémètre et tachymètre, circa 1937

Mouvement: Valjoux 22, mécanique
Boîtier: n°037710, diam. 35 mm
Complications: chronographe à 1 compteur avec secondes, graduation pour le télémètre et le tachymètre, compteur subsidiaire pour les secondes
Bracelet: croco noir avec boucle ardillon acier Rolex
Signature: cadran, mouvement, boîtier
Provenance: collection Friedrich Glatz
2.500-3.500



4819.* Rolex pour Boodle & Dunthorne, réf. 3428, montre petite seconde en or 375, années 1930

Mouvement: cal. 500, mécanique, 15 rubis
Boîtier: n°47118, larg. 29 mm
Complication: compteur subsidiaire pour les secondes
Bracelet: cuir brun
Signature: cadran, mouvement, boîtier
Provenance: collection Friedrich Glatz
500-700



4821.* Rolex, Oyster Perpetual, «Bubble Back», montre en or rose 750, années 1940

Mouvement: automatique, n°32163
Boîtier: diam. 32 mm
Bracelet: cuir marron
Signature: cadran, mouvement, boîtier
Provenance: collection Friedrich Glatz
600-800



4822.* Rolex, réf. 3484, montre chronographe en or 750 avec télémetre et tachymètre, circa 1939

Mouvement: mécanique, 17 rubis
Boîtier: n°55316, diam. 33 mm
Complications: chronographe à 1 compteur avec secondes au centre, graduation pour le télémetre et le tachymètre, compteur subsidiaire pour les secondes
Bracelet: lézard bordeaux
Signature: cadran, mouvement, boîtier
Provenance: collection Friedrich Glatz
2.500-3.500

**4823.* Patek Philippe, réf. 96,
montre petite seconde en acier
«Staybrite», années 1930**

Mouvement: mécanique, n°821828
Boîtier: n°612469/9, diam. 28 mm
Complication: compteur subsidiaire
pour les secondes
Bracelet Patek Philippe: croco noir
avec boucle ardillon acier PPC
Signature Patek Philippe & Co:
cadran, mouvement, boîtier
Provenance: collection Friedrich
Glatz

3.500-5.500



**4825.* Patek Philippe, montre
petite seconde en acier, années
1930-40**

Mouvement: mécanique, n°910644
Boîtier: n°625854, larg. 26 mm
Complication: compteur subsidiaire
pour les secondes
Bracelet: cuir noir
Signature Patek Philippe & Co:
cadran, mouvement, boîtier
Provenance: collection Friedrich
Glatz

1.200-1.800



**4824.* Patek Philippe, réf. 96,
montre petite seconde en acier
«Staybrite», années 1930-40**

Mouvement: mécanique, 18 rubis,
n°828671
Boîtier: n°617410/9, diam. 31 mm
Complication: compteur subsidiaire
pour les secondes
Bracelet Patek Philippe: croco noir
avec boucle ardillon PPC
Signature Patek Philippe & Co:
cadran, mouvement, boîtier
Provenance: collection Friedrich
Glatz

2.500-3.500



**4826.* Patek Philippe, montre
petite seconde 2 ors 750,
années 1940**

Mouvement: mécanique, n°818283

Boîtier: n°606889, larg. 25 mm

Complication: compteur subsidiaire
pour les secondes

Bracelet: croco noir

Signature Patek Philippe & Co:

cadran, mouvement, boîtier

Provenance: collection Friedrich

Glatz

2.500-3.500





4827.* Patek Philippe, montre petite seconde en or 750, années 1940-50

Mouvement: cal. 12-400, mécanique, 18 rubis, n°720764
Boîtier: n°305717, diam. 31 mm
Complication: compteur subsidiaire pour les secondes
Bracelet: croco marron
Signature Patek Philippe: cadran
Signature Patek Philippe & Co: mouvement, boîtier
Provenance: collection Friedrich Glatz

2.500-3.500

4828.* Patek Philippe, montre petite seconde en or 750, circa 1925

Mouvement: mécanique, 15 rubis, n°814559
Boîtier: n°605490, larg. 30 mm
Complication: compteur subsidiaire pour les secondes
Bracelet Patek Philippe: cuir brun avec boucle ardillon or 750
Signature Patek Philippe & Co: cadran, mouvement, boîtier
Provenance: collection Friedrich Glatz

2.500-3.500

4834.* Patek Philippe, montre petite seconde en or 750, années 1930-40

Mouvement: mécanique, 15 rubis, n°821386
Boîtier: n°293545, larg. 30 mm
Complication: compteur subsidiaire pour les secondes
Bracelet Patek Philippe: croco noir avec boucle ardillon or 750 PPC
Signature: cadran, mouvement, boîtier
Provenance: collection Friedrich Glatz

2.000-3.000

4833.* Patek Philippe, réf. 139, montre en or 750, années 1920-30

Mouvement: mécanique, n°200526
Boîtier: n°612935, larg. 27 mm
Bracelet Patek Philippe: croco noir avec boucle ardillon or 750 PPC
Signature Patek Philippe & Co: cadran, mouvement, boîtier
Provenance: collection Friedrich Glatz

1.500-2.000



4834, 4828, 4833



**4829.* Patek Philippe, réf. 1480,
montre petite seconde en or
rose 750, années 1930-40**

Mouvement: mécanique, n°835675
Boîtier: n°508689/3, larg. 24 mm
Complication: compteur subsidiaire
pour les secondes
Bracelet: croco noir avec boucle
ardillon or 750 PPC
Signature Patek Philippe & Co:
cadran, mouvement, boîtier
Provenance: collection Friedrich
Glatz

3.000-5.000

**4830.* Patek Philippe, montre
petite seconde en or 750,
années 1940**

Mouvement: mécanique, n°829783
Boîtier: n°296293, diam. 30 mm
Complication: compteur subsidiaire
pour les secondes
Bracelet: lézard noir
Signature Patek Philippe: cadran
Signature Patek Philippe & Co:
mouvement, boîtier
Provenance: collection Friedrich
Glatz

2.000-3.000

**4831.* Patek Philippe, montre
petite seconde en or 750,
années 1940**

Mouvement: mécanique, 18 rubis,
n°923629
Boîtier: n°298285, diam. 30 mm
Complication: compteur subsidiaire
pour les secondes
Bracelet: cuir marron
Signature Patek Philippe & Co:
cadran, mouvement, boîtier
Provenance: collection Friedrich
Glatz

2.000-3.000

**4832.* Patek Philippe, réf. 524,
montre en or rose 750, années
1940**

Mouvement: mécanique, n°833431
Boîtier: larg. 23 mm
Bracelet: croco bordeaux
Signature Patek Philippe & Co:
cadran, mouvement
Provenance: collection Friedrich
Glatz

3.500-5.500





**4866.* Audemars Piguet,
montre petite seconde en
platine, années 1940**

Mouvement: mécanique, 18 rubis,
n°42741
Boîtier: n°42741, larg. 23 mm
Complication: compteur subsidiaire
pour les secondes
Bracelet: lézard noir
Signature: cadran, mouvement,
boîtier
Provenance: collection Friedrich
Glatz
4.000-6.000



**4867.* Audemars Piguet,
montre petite seconde en or
750, années 1940**

Mouvement: mécanique, 18 rubis,
n°42712
Boîtier: n°42712, larg. 22 mm
Complication: compteur subsidiaire
pour les secondes
Bracelet Audemars Piguet: croco
noir avec boucle ardillon or 750 AP
Signature Audemars, Piguet & Co:
cadran, boîtier
Signature Audemars, Piguet:
mouvement
Provenance: collection Friedrich
Glatz
1.500-2.000



4868.* LeCoultre, Futurematic, montre petite seconde en or 585 avec indication de la réserve de marche, années 1940

Mouvement: cal. 497, automatique, 17 rubis, n°907286

Boîtier: n°281, diam. 35 mm

Complications: indication de la réserve de marche, compteur subsidiaire pour les secondes

Bracelet: croco marron

Signature: cadran, mouvement, boîtier

Provenance: collection Friedrich Glatz

400-600

4871.* Hamilton, montre Art Déco petite seconde en or gris 585 et émail noir

Mouvement: cal. 979F, mécanique, 19 rubis, n°2916103

Boîtier: n°141609, larg. 28 mm

Complication: compteur subsidiaire pour les secondes

Bracelet: lézard noir

Signature: cadran, mouvement, boîtier

Provenance: collection Friedrich Glatz

1.000-1.500





**4874.* LeCoultre, montre en or
750 avec indication de la date,
années 1950**

Mouvement: cal. 810/AW,
mécanique, 17 rubis, n°966708
Boîtier: n°00005910, diam. 32 mm
Complication: compteur subsidiaire
pour les secondes
Bracelet: cuir noir
Signature: cadran, mouvement,
boîtier
Provenance: collection Friedrich
Glatz
400-600



**4875.* LeCoultre, montre petite
seconde en or 585, années
1940-50**

Mouvement: cal. 438/4CW,
mécanique, 17 rubis, n°584593
Boîtier: n°14699, larg. 21 mm
Complication: compteur subsidiaire
pour les secondes
Bracelet: croco noir
Signature: cadran, mouvement,
boîtier
Provenance: collection Friedrich
Glatz
300-500



4876.* LeCoultre, montre petite seconde en or 375 avec quantième et phases de lune, années 1940-50

Mouvement: cal. 486/AW, mécanique, 17 rubis, n°647218
 Boîtier: n°353874, diam. 34 mm
 Complications: phases de lune, jours et mois à guichet, indication de la date
 Bracelet: lézard marron
 Signature: cadran, mouvement, boîtier
 Provenance: collection Friedrich Glatz
 800-1.200



4877.* LeCoultre, «Mystery», réf. 182, montre en or 585, années 1950

Mouvement: cal. 480/CW, mécanique, 17 rubis, n°1306510
 Boîtier: n°752351, diam. 32 mm
 Bracelet: cuir noir
 Signature: cadran, mouvement, boîtier
 Provenance: collection Friedrich Glatz
 500-700



4878.* Mido, Multi-Centerchrono, montre chronographe en acier, années 1940

Mouvement: cal. 1300, mécanique, 17 rubis

Boîtier: diam. 34 mm

Complications: chronographe avec secondes et minutes au centre, graduation pour le télémètre et le tachymètre

Bracelet: cuir noir

Signature: cadran, mouvement, boîtier

Provenance: collection Friedrich Glatz

800-1.200



4879.* Movado, réf. 19048, montre chronographe en acier, années 1950

Mouvement: mécanique

Boîtier: n°A98579, diam. 35 mm

Complications: chronographe à 1 compte avec secondes au centre, graduation pour le tachymètre, compteurs subsidiaires pour les secondes

Bracelet: cuir brun

Signature: cadran, mouvement, boîtier

Provenance: collection Friedrich Glatz

1.000-1.500



**4880.* Movado, réf. R9036,
montre chronographe en or 750,
années 1940**

Mouvement: mécanique, 17 rubis
Boîtier: n°A102319, diam. 36 mm
Complications: chronographe
à 2 compteurs avec secondes
au centre, graduation pour le
tachymètre, compteur subsidiaire
pour les secondes
Bracelet: autruche brun
Signature: cadran, mouvement,
boîtier
Provenance: collection Friedrich
Glatz

1.000-1.500



**4881.* Movado, réf. 19013,
montre chronographe en acier,
années 1930-40**

Mouvement: cal. 90, mécanique
Boîtier: n°96974, larg. 30 mm
Complications: chronographe à 1
compteur avec secondes au centre,
graduation pour le télémètre et le
tachymètre, compteur subsidiaire
pour les secondes
Bracelet: cuir marron
Signature: cadran, mouvement,
boîtier
Provenance: collection Friedrich
Glatz

1.500-2.000



4882.* Movado, montre petite seconde en acier, années 1940
 Mouvement: mécanique, 15 rubis
 Boîtier: diam. 29 mm
 Complication: compteur subsidiaire pour les secondes
 Bracelet: croco noir
 Signature: cadran, mouvement
 Provenance: collection Friedrich Glatz
 300-500



4883.* Movado, réf. R4920, montre en or 750 avec quantième et phases de lune, années 1940
 Mouvement: mécanique, 15 rubis
 Boîtier: n°C185082, diam. 34 mm
 Complications: phases de lune, jours et mois à guichet, indication de la date, compteur subsidiaire pour les secondes
 Bracelet: cuir brun
 Signature: cadran, mouvement, boîtier
 Provenance: collection Friedrich Glatz
 800-1.200



4884.* Movado, Chronoplan, réf. 11765, montre en acier, années 1940
 Mouvement: mécanique, 15 rubis
 Boîtier: n°0198525, diam. 34 mm, 2 lunettes tournantes bidirectionnelles
 Bracelet: cuir noir
 Signature: cadran, mouvement, boîtier
 Provenance: collection Friedrich Glatz
 300-500



4885.* Movado pour Cartier, réf. 49020, montre chronographe en or 585, années 1940

Mouvement: cal. 90, mécanique, 17 rubis

Boîtier: n°100164, diam. 32 mm

Complications: chronographe à 2 compteurs avec secondes au centre, graduation pour le télémètre et le tachymètre, compteur subsidiaire pour les secondes

Bracelet: cuir noir

Signature Cartier: cadran

Signature Movado: mouvement, boîtier

Provenance: collection Friedrich Glatz

2.000-3.000





4886.* Ulysse Nardin, montre chronographe en or rose 750, années 1950

Mouvement: mécanique, n°126850
 Boîtier: n°645567, diam. 36 mm
 Complications: chronographe à 2 compteurs avec secondes au centre, graduation pour le pulsomètre, compteur subsidiaire pour les secondes
 Bracelet: croco noir
 Signature: cadran, mouvement, boîtier
 Provenance: collection Friedrich Glatz
 1.500-2.000



4887.* Ulysse Nardin, montre chronographe en acier et or, années 1950

Mouvement: cal. N13, mécanique, n°7500562
 Boîtier: n°680358, diam. 37 mm
 Complications: chronographe à 1 compteur avec secondes au centre, graduation pour le télémètre et le tachymètre, compteur subsidiaire pour les secondes
 Bracelet: croco noir
 Signature: cadran, mouvement, boîtier
 Provenance: collection Friedrich Glatz
 800-1.200



4888.* Niton, montre petite seconde 2 ors 750 à heure sautante, années 1930

Mouvement: mécanique, 18 rubis, n°5503

Boîtier: n°10168, larg. 23 mm

Complications: heure sautante, compteur subsidiaire pour les secondes

Bracelet: croco noir

Signature: mouvement

Provenance: collection Friedrich Glatz

2.500-3.500

4889.* Ulysse Nardin, montre chronographe en or 750 avec quantième, années 1950

Mouvement: mécanique, n°126664

Boîtier: n°645569, diam. 36 mm

Complications: chronographe à 1 compteur avec secondes au centre, jours et mois à guichet, indication de la date, compteur subsidiaire pour les secondes

Bracelet: croco noir

Signature: cadran, mouvement, boîtier

Provenance: collection Friedrich Glatz

2.000-3.000





4890.* Universal, réf. 21301, montre petite seconde en acier avec quantième, années 1940

Mouvement: cal. 291, mécanique, 17 rubis, n°232305

Boîtier: n°1070045, diam. 32 mm

Complications: jours et mois à guichet, indication de la date, compteur subsidiaire pour les secondes

Bracelet: croco noir

Signature: cadran, mouvement, boîtier

Provenance: collection Friedrich Glatz

300-500

4891.* Universal, Tri-Compax, réf. 12551, montre chronographe en or 750 avec quantième et phases de lune, années 1950

Mouvement: cal. 287, mécanique, n°217853

Boîtier: n°1043722, diam. 36 mm

Complications: chronographe à 2 compteurs avec secondes au centre, phases de lune, jour et mois à guichet, indication de la date, compteur subsidiaire pour les secondes

Bracelet: croco brun

Signature: cadran, mouvement, boîtier

Provenance: collection Friedrich Glatz

2.000-3.000





**4892.* Vacheron Constantin,
montre petite seconde en or
750, années 1940**

Mouvement: cal. 453, mécanique,
n°440800

Boîtier: n°279299, diam. 33 mm

Complication: compteur subsidiaire
pour les secondes

Bracelet: cuir noir

Signature: cadran, mouvement,
boîtier

Provenance: collection Friedrich
Glatz

1.200-1.800



**4893.* Vacheron Constantin, réf.
6406, montre en or 750, années
1950**

Mouvement: cal. 1002, mécanique,
18 rubis, n°556268

Boîtier: n°381589, diam. 32 mm

Bracelet: cuir noir avec boucle
ardillon or 750

Signature: cadran, mouvement,
boîtier

Provenance: collection Friedrich
Glatz

1.200-1.800



4894.* Vacheron Constantin & Verger, montre en or gris 750, années 1920

Mouvement: mécanique, 15 rubis, n°399092

Boîtier: n°8546, larg. 24 mm

Bracelet: croco noir

Signature Vacheron Constantin: cadran, mouvement

Signature Verger: boîtier

Provenance: collection Friedrich Glatz

1.000-1.500



4933.* LeCoultre, montre petite seconde en or gris 585, années 1950

Mouvement: cal. 480/CW, mécanique, 17 rubis, n°1164104

Boîtier: n°2009130, diam. 32 mm

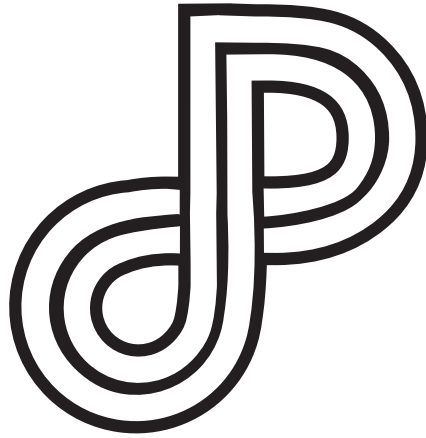
Complication: compteur subsidiaire pour les secondes

Bracelet: cuir brun

Signature: cadran, mouvement, boîtier

Provenance: collection Friedrich Glatz

300-500



PIGUET.COM