

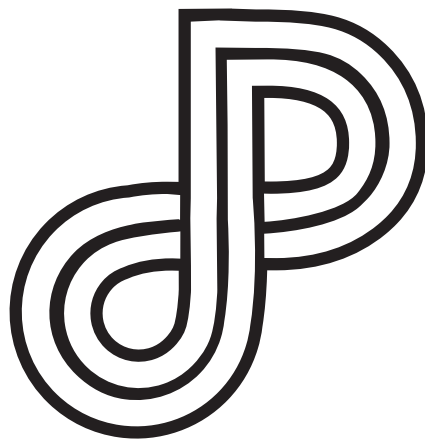
# PIGUET

HÔTEL DES VENTES | GENÈVE | 1978

## COLLECTION MINKOFF



ARTS PREMIERS  
ARTS DE L'ANTIQUITÉ  
ART D'ORIENT  
ART D'EXTRÊME-ORIENT  
ILLUSTRÉS MODERNES



CATALOGUES A FEUILLETER SUR [PIGUET.COM](http://PIGUET.COM)



**Collection  
Minkoff**



**Livres**



**Collection  
Général  
DUFOUR**



# PIGUET

HÔTEL DES VENTES | GENÈVE | 1978



Suivez-nous @piguet\_hdv



## ORDRE DES VACATIONS

VENTES AUX ENCHÈRES PUBLIQUES  
À GENÈVE

CE CATALOGUE PRÉSENTE EXCLUSIVEMENT LES OBJETS  
DE LA FONDATION DE LA COLLECTION MINKOFF:

### MERCREDI 7 DÉCEMBRE - VENTE EN SALLE



19H00

N° 1 à 20  
N° 44 à 53

Illustrés modernes  
Arts Premiers - collection Minkoff

### VENTE ONLINE ONLY SUR PIGUET.COM

PIGUET  
ONLINE



Mardi 6 décembre

N° 3088 à 3155  
N° 3350 à 3403

Livres illustrés modernes  
Arts de l'Antiquité et Art Précolombien

### CATALOGUES DISPONIBLES SUR PIGUET.COM

## EXPOSITIONS À GENÈVE

sur rendez-vous du 30 novembre au 1er décembre 2022

Réservation online sur [piguet.com](http://piguet.com)

sans rendez-vous du 2 au 4 décembre de 12h à 19h

Rue Prévost-Martin 44 et 51



#### Bureaux à Genève

HDV Hôtel des Ventes SA  
Rue Prévost-Martin 51 | 1205 Genève  
Tél +41 22 320 1177  
[www.piguet.com](http://www.piguet.com) | [info@piguet.com](mailto:info@piguet.com)

Par le ministère de M<sup>e</sup> Tronchet, huissier judiciaire



#### Bureaux à Lausanne

Enchères - inventaires - expertises  
Place saint-François 4 | 1003 Lausanne  
Tél +41 21 613 7111  
[www.piguet.com](http://www.piguet.com) | [lausanne@piguet.com](mailto:lausanne@piguet.com)

# CONDITIONS DE VENTE

**VENTE AUX ENCHÈRES AU NOM ET POUR LE COMPTE DE TIERS. LA PARTICIPATION AUX ENCHÈRES IMPLIQUE L'ACCEPTATION INCONDITIONNELLE DES PRÉSENTES CONDITIONS DE VENTE:**

**Art. 1. - La vente a lieu strictement au comptant, en francs suisses et sans garantie.** Toutefois, pour permettre un déroulement rapide de celle-ci, il sera établi un bordereau pour chaque acheteur qui doit donner son identité lors de l'adjudication. Les bordereaux (factures) sont payables à la fin de chaque vacation. Des facilités de paiements peuvent être organisées en effectuant un transfert bancaire, **les chèques ne sont pas acceptés. Des paiements cash inférieurs à CHF100'000 sont admis.**

**Art. 2. - L'adjudication sera prononcée en faveur du dernier enchérisseur. En cas de litige au moment de l'adjudication, celle-ci sera annulée et le lot immédiatement remis en vente.**

**Art. 3. - Les huissiers judiciaires et le commissaire-priseur ont le droit d'avancer les enchères, de séparer, joindre ou retirer n'importe quel lot, cela à leur absolue discrétion. Dans le cas où un prix de réserve a été fixé, les huissiers judiciaires se réservent le droit d'enchérir pour le compte du vendeur. Lorsque le prix de réserve fixé par le vendeur n'est pas atteint, il sera passé à la criée du lot suivant par un simple coup de marteau. Les lots invendus pourront être adjugés en gré à gré après la vente dans le respect du prix de réserve.**

**Art. 4. - Commissions: L'acheteur paie une échute de 23%** en sus du prix d'adjudication de chaque lot, plus TVA 7.7% sur cette échute, soit 24.77% TTC. Aucun supplément n'est perçu pour les mises via notre plateforme internet **PIGUET ONLINE**. Pour tout acheteur misant via Invaluable, DrouotOnline, ePaiLive, ArtFoxLive, et LiveAuctioneers 3% supplémentaires + TVA seront facturés.

**Art. 4a. - Pour les lots marqués d'un \*, la TVA due par l'acheteur est calculée sur le prix d'adjudication augmentée de l'échute.** Cette TVA peut être remboursée sur présentation du papier d'export validé par les douanes suisses.

**Art. 4b. - Pour les acheteurs domiciliés à l'étranger, la TVA perçue peut être remboursée sur présentation d'une preuve de domicile hors de suisse. Des frais administratifs de CHF50.- sont appliqués.**

**Art. 5. - Les surenchères doivent avoir lieu à haute voix, ou par signes traduisant sans équivoque la volonté de surenchérir.** Les huissiers judiciaires se réservent le droit de refuser les enchères émanant d'acheteurs inconnus. Le montant minimum des surenchères est fixé à 10%. Toutefois, les huissiers judiciaires pourront modifier ce taux en l'annonçant préalablement.

**Art. 6. - L'exposition permettant aux acheteurs de se rendre compte de l'état ou de l'authenticité des objets, il ne sera admis aucune réclamation une fois l'adjudication prononcée. Les objets sont vendus dans l'état où ils se trouvent au moment de l'adjudication. Le présent catalogue a été réalisé avec soin afin que les indications portées soient correctes, toutefois les descriptions ne sont que l'expression d'une opinion et ne constituent pas une garantie.**

*L'état des cadres et des vitres ne sont pas garantis.*

*Le catalogue mentionne certains dégâts sans pour autant y établir une liste exhaustive. Aucune mention de l'état n'est indiquée ni pour les tableaux ni pour les lots dont l'estimation basse est inférieure à CHF1000.- Des rapports sur l'état des objets sont disponibles sur [www.piguet.com](http://www.piguet.com) sur demande. Les photographies, dimensions et poids sont fournis purement à titre indicatif. Les lots indiqués par le signe Δ, ont fait l'objet de spécifications particulières lors d'un examen du Contrôle fédéral des métaux précieux (CMP) disponibles sur demande ou dans le rapport de condition qui accompagne le lot sur notre site internet.*

**Art. 6a. - Les acheteurs étrangers doivent se renseigner avant la vente et se conformer aux règles d'importation et d'exportation entre la Suisse et le pays de destination. Piguët Hôtel des Ventes n'est pas en mesure d'apporter une assistance en matière de transport transfrontalier notamment en ce qui concerne les objets comprenant de l'ivoire, de l'écaïlle ou d'autre matière soumise à réglementation.** Tout frais de certificats CITES ou autres formalités demeure à la charge de l'acheteur. Piguët Hôtel des Ventes porte une attention particulière à remplir ses devoirs de diligence pour que les lots présentés au catalogue soient conformes à la loi sur les transactions de biens culturels (LTBC)

**Art. 7. - Les lots doivent être enlevés aux frais et risques de l'acquéreur. Pour éviter des erreurs de livraison et des complications dans le règlement des achats, aucun lot ne sera délivré pendant la durée de la vente. Sauf accord préalable, aucun lot ne sera remis avant le paiement total du prix de vente, surtaxe comprise. Les objets pourront être enlevés par les acheteurs selon les horaires figurant en début du catalogue.**

**Art. 8. - Tout visiteur est responsable à concurrence du prix moyen d'estimation augmenté des commissions et TVA des dommages qu'il cause, de manière directe ou indirecte, aux objets et lots exposés.**

**Art. 9. - Les ordres d'achats écrits sont exécutés avec soin, discrétion et sans frais par les huissiers judiciaires.**

**Les enchères par téléphone** sont acceptées lorsque les acheteurs sont connus des huissiers judiciaires et lorsque le montant de l'estimation inférieure du lot dépasse CHF400.-. Dans le cas d'une enchère téléphonique où la connexion ne peut pas être établie, pour quelque raison que ce soit, Piguët Hôtel des Ventes se réserve le droit d'adjuger le lot à l'enchérisseur absent à 50% de l'estimation supérieure. Par ailleurs, **tout ordre téléphonique est considéré de facto comme un ordre ferme jusqu'à concurrence de CHF400.-**

Piguët Hôtel des Ventes décline toute responsabilité pour des problèmes de connexions ou pour les offres n'ayant pas été prises en considération quelque soit la cause ou la raison. Tout ordre doit être déposé 48 heures avant la date de la vente.

**Toute annulation d'ordres d'achats doit être faite exclusivement par écrit au minimum 24h à l'avance.** Pour être valable, l'annulation devra être signée et confirmée par la direction de Piguët Hôtel des Ventes ou les huissiers exclusivement.

**Art. 10. - Les profits et risques passent à l'acheteur dès l'adjudication prononcée; il ne devient toutefois propriétaire de l'objet qu'une fois le paiement complet effectué.** En cas de défaut de paiement dans les 3 jours, l'acheteur s'expose à des poursuites judiciaires. Il s'expose aussi à l'annulation de la vente selon réquisition du vendeur après un délai de 30 jours, tous frais et commissions demeurant à la charge de l'acheteur.

**Art. 11. - Piguët Hôtel des Ventes se réserve le droit de refuser l'accès à ses locaux commerciaux ou d'interdire toute personne de participer à la vente sans indication de motifs ni justification.** Piguët Hôtel des Ventes est libre d'écarter une enchère sans en indiquer le motif. Celui qui intentionnellement entrave ou fausse le libre jeu des enchères sera passible de peines de police.

**Art. 12. - La facture émise par Piguët Hôtel des Ventes suite à l'adjudication d'un ou plusieurs lots devra être payée dans un délai de 3 jours après la fin de la vacation concernée. Un intérêt débiteur de 1% par mois sera facturé pour tout paiement tardif. Moyens de paiement:** Piguët Hôtel des Ventes est libre d'accepter ou de refuser un paiement par carte de crédit. Les cartes de débit et crédit peuvent induire des frais de gestion entre 1% et 3% (+TVA) du total de la facture.

**Art. 13. - Piguët Hôtel des Ventes se réserve le droit de publier, à des fins publicitaires, des photographies des objets vendus dans ses propres publications et ou à travers d'autres médias.**

**Art. 14. - Tout litige relatif à la vente est soumis à l'application exclusive du droit suisse et à la juridiction des tribunaux du canton de Genève, cela quel que soit le domicile des parties.**

**Art. 15. - Des frais de garde-meubles d'au minimum de CHF50.- plus TVA par mois commencé et par objet seront facturés pour tout lot non retiré dans les 8 jours (acheteurs) et 30 jours (vendeurs) suivant la dernière vacation. De plus, ils seront transportés en garde-meubles et stockés aux frais et aux risques de l'acheteur/vendeur.**

L'acheteur ou le mandant accepte expressément que l'objet non retiré devienne la propriété de HDV Hôtel des Ventes SA respectivement du transporteur et en autorise la remise en vente dès le moment où les coûts de stockage ou de transport mentionnés ci-dessus dépassent le prix d'estimation basse (acheteur)/prix de réserve (mandant).

Note: sauf indications contraires, les dimensions des tableaux x profondeurs et sont en centimètres et s'entendent (hauteur x largeur x profondeur). Sauf indications contraires, les livres et les montres sont mesurés en millimètres.

Piguët® et Hôtel des Ventes® sont des marques de HDV Hôtel des Ventes SA - CHE-112.797.222 TVA

# PAIEMENT ET REMISE DES LOTS ACHETÉS À GENÈVE

Vendredi 9 décembre de **11h00 à 17h00**

Samedi 10 décembre de **10h00 à 14h00**

Lundi 12 décembre de **11h00 à 17h00**



## MODES DE PAIEMENT

Nous vous prions de vous reporter à l'article 1 et 12 des conditions de ventes.

### Par virement bancaire

Sur simple demande, nous vous faisons parvenir votre facture par e-mail et vous pouvez retirer vos achats dès la réception électronique de votre paiement sur notre compte.

### En espèces

Les paiements cash inférieurs à CHF100'000 sont admis. Les cartes d'identité et provenances des fonds pourront être demandés.

### Transactions de débit sur place sans majoration TWINT

### Par cartes de débit majoration de 1% Maestro, Postcard, VPAY, Visa Débit, Mastercard Débit

**Par cartes de crédit**  
Visa, Mastercard, American Express et UnionPay avec une **majoration de 2%** (majoration de 3% pour cartes non européennes). Les chèques ne sont pas acceptés



## RETRAIT ET EMBALLAGE

**Uniquement pendant les 3 jours ci-dessus**, Pignet Hôtel des Ventes met à votre disposition du personnel pour vous aider à emballer succinctement vos achats et à les transporter jusque dans votre véhicule.

Le retrait des objets lourds et/ou volumineux se fait sur RDV durant les journées de remise des lots.

Attention: Sauf autorisation écrite, Pignet Hôtel des Ventes n'assume pas la responsabilité d'emballer les objets en porcelaine, en verre ou en cristal ou de dépendre les lustres. De ce fait, les employés de l'Hôtel des Ventes n'ont pas l'autorisation d'emballer ces objets pour vous.

## DÉPÔT

Les acheteurs sont priés de retirer leurs achats dans les 8 jours suivant la fin de la vente. **Les objets qui n'auront pas été retirés dans les délais ou dont le transport n'aura pas été organisé, seront sans avis préalable transportés et stockés en garde-meubles aux risques et aux frais de l'acheteur** (se reporter à l'art. 15 des conditions de vente)

**MOBILIER, LUSTRES,  
OBJETS LOURDS ET ENCOMBRANTS:  
TRANSPORTEUR OBLIGATOIRE**  
RENSEIGNEMENTS:  
SHIPPING@PIGUET.COM



## TRANSPORT ET ENVOI POSTAL

**Notre département shipping** est à votre disposition pour vous conseiller ou organiser le transport ou l'envoi de vos achats à votre domicile.

Anna Neuvéglise  
aneuveglise@pignet.com  
shipping@pignet.com



### L'Hôtel des Ventes est partenaire de The Art Loss Register.

Tous les lots dont l'estimation est égale ou supérieure à CHF 2000 ont été contrôlés par *The ALR*.

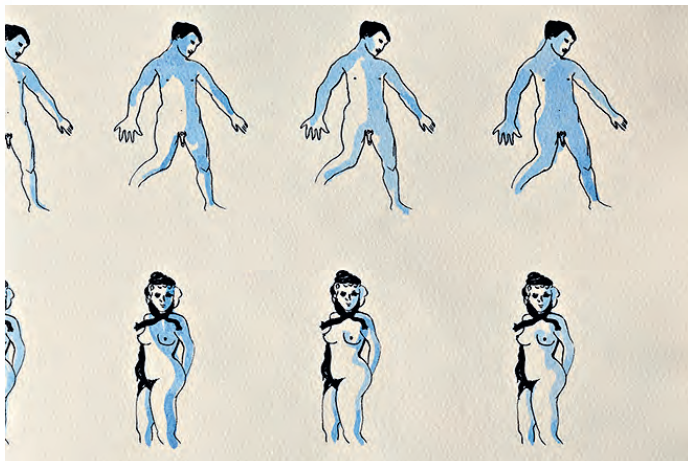
*The Art Loss Register* est un organisme qui possède une des plus grandes bases de données du monde d'objets volés ou spoliés.

## PROCHAINES VENTES

13-16 MARS 2023 à Genève  
EXPOSITION PUBLIQUE  
10-12 MARS 2023 de 12h00 à 19h00

Délai de consignation  
20 janvier 2023

# ILLUSTRÉS MODERNES - MERCREDI 7 DÉCEMBRE



**16. BAJ (Enrico) - TAILLANDIER (Yvon). L'homme, la femme et les vêtements. Milano, Sergio Tosi Editore, s.d [1966].**

Grand in-4° en ff., couverture de parchemin remplie de l'artiste, emboîtement en toile rose à fleurs de l'éditeur.

L'ensemble se compose de 4 sérigraphies réhaussées en couleurs imprimées en recto verso et 6 collages (photos, dentelles, galons, fleurs séchées, perles de verre).

Tirage très limité à 46 exemplaires numérotés et signés par les artistes, le nôtre bien complet du collage sur double page signé par Baj. Singulier ouvrage en très bon état

Provenance : Collection Gérald et Muriel Minkoff, Genève

2.000-3.000





**19. CY TWOMBLY. 8 Odi di Orazio [Série I].** Milano, Sergio Tosi, 1968. 2 in-folio en ff., couverture rempliée illustrée de l'éditeur sous emboîtement et chemise illustrée de l'éditeur.

Remarquable ensemble qui se compose de 16 sérigraphies imprimées recto-verso sur huit feuilles de

carton chiffon noir, la dernière justifiée par l'artiste et une série sous chemise de 8 planches non pliées chacune justifiée 19/30 et signées à la mine de plomb par l'artiste.

Tirage limité à 100 exemplaires, **le nôtre un des 30 de tête (série I) comprenant la série de sérigraphies signées sous chemise**

complétant celles de l'emboîtement justifié à l'identique. Bel exemplaire malgré une légère mouillure à une planche de sérigraphie recto-verso

Provenance: Collection Gérald et Muriel Minkoff, Genève  
15.000-20.000

*Twombly*  
*Provenance*



**3042. KLINGER  
(Max). Ensemble de 2 gravures  
signées dans la plaque de la  
série Intermezzi de 1881:**

- Planche VI «Les Centaures»
  - Planche IV «Clair de lune»
- Pointe sèche et aquatinte sur papier  
Japon contrecollé sur papier  
400-600

**3117. [EROTICA]. BUTOR  
(Michel) - GODARD (Maxime).  
Ensemble de deux planches  
manuscrites de poèmes  
libidineux illustrés d'un tirage  
N/B contrecollé, tous deux  
justifiés et signés à la mine de  
plomb, tampons humides des  
artistes aux verso, datés 1995-  
1996.**

- *Le cochon curieux*, numéroté 4/13
  - *Le cochon vorace*, numéroté 8/13
- 150-200



LE COCHON CURIEUX

Messieurs qui chahutez & s'en  
je vous ai put et vous de une  
meubant que les nejoing  
je s'en meut seul dans les vôtres

4/13

Michel R



LE COCHON VORACE

Belles victimes innocentes  
de mon grain je donne vos fibres  
malaxant en garnit vos phrases  
pour les englués en ma jambe

8/13

Michel R



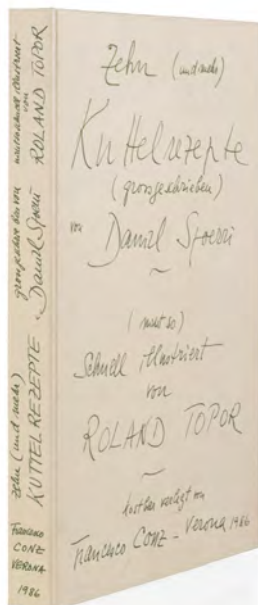
**3125. HUTCHINSON (Peter).  
Sketch Book,**

**1975.** Ramatuelle, Edition  
Atelier Laage, 1975. In-folio en  
ff. sous chemise et emboîtage  
illustré de l'éditeur. 56 ff. ornés  
de sérigraphies et collages  
photographiques,  
Tirage très limité à 50 exemplaire, le  
notre signé, daté et numéroté.  
Bel exemplaire en très bon état

Provenance: Collection Gérald et  
Muriel Minkoff, Genève  
300-500



**3142. SPOERRI (Daniel) -  
TOPOR (Roland). Zehn (und  
mehr) Kuttelrezepte...** Vérone,  
Francesco Conz 1986. In-folio en ff.,  
sous emboîtage en toile illustré de  
l'éditeur. Composé d'1 f. de titre, 10  
doubles feuilles avec recettes et 10  
lithographies originales en couleurs,  
signées par Spoerri et Topor au  
plomb, 10 feuilles avec recettes  
et 10 lithographies originales en  
couleurs, signées, un leporello de  
recette et une planche cartonnées  
avec 7 photos couleurs montées  
titrées «Trippaverkäufer auf dem  
Markt von Catania (Sicilien) Okt. 85»  
signé à l'encre rouge. Tirage très  
limité à 75 exemplaires numérotés.  
Bel exemplaire malgré de très  
légères salissures à l'emboîtage  
300-500



VENTE EN SALLE

LOTS 44 À 53

ARTS PREMIERS

MERCREDI 7 DÉCEMBRE

---



Nous avons présenté en septembre 2022 la première partie de la collection des époux Minkoff, deux artistes genevois passionnés de voyages qui ont sillonné le globe de l'Afrique à la Patagonie, en passant par l'Asie, l'Océanie et les Amériques.

Artistes et grands collectionneurs d'art contemporain, les époux Minkoff étaient naturellement dotés d'une sensibilité très prononcée pour les Arts de l'Antiquité (lots 3350 à 3403), les Arts d'Asie et du Moyen Orient (lots 3918 à 3958), et les Arts Premiers (lots 44 à 53 et 3959 à 4057). Sculptures, statuettes, masques et objets divers, reflet de leur amour pour les voyages et les cultures lointaines, meublaient avec opulence leur appartement débordant, chaque pièce ayant été achetée, récoltée ou échangée avec l'œil du connaisseur ou de l'ethnographe éclairé qui choisit avant tout d'acquérir un objet pour son authenticité.

La maison Piguet est très honorée de mettre à l'encan la deuxième partie de cette impressionnante collection genevoise, dont de nombreux objets ont été prêtés à des musées suisses de renom (musée Rietberg à Zurich, Musée d'Ethnographie de Neuchâtel,...). Vous trouverez sur notre site [piguat.com](http://piguat.com) le e-catalogue des près de 200 objets de cette vaste collection proposés à la vente sur plusieurs jours différents.



Lots 45, 3965, 4053 in situ dans l'appartement des époux Minkoff à Genève



**44. Masque de danse *tatanua* de Nouvelle-Irlande**, bois, pigments noirs, ocres, blancs et bleus, fibres, rotin et tissu, Papouasie-Nouvelle Guinée, h. 42 cm. Beau masque ancien en bois ajouré, la coiffe imposante surmontée d'une crête typique

Provenance: collection Gérard et Muriel Minkoff, Genève  
5.000-8.000



**45. Haute statuette féminine senoufo *débilé***, bois dur à patine brune, Côte d'Ivoire, h. 79,5 cm. Les pieds et les mains sont sculptés avec démesure, l'abdomen saillant est scarifié, tout comme le cou, le front et le haut des bras, la coiffe composée d'une crête et de 2 tresses latérales. Sur piédestal rond.

Provenance: collection Gérard et Muriel Minkoff, Genève

Publication: illustrée dans  
Till FÖRSTER / Lorenz  
HOMBERGER, *Die Kunst der Senoufo*, Museum Rietberg,  
Zurich, 1988 (n°74 du catalogue  
d'exposition)  
3.000-5.000



**46. Masque de danse Bamana anthropo-zoomorphe de la société du Koré**, bois à patine noire, Mali, h. 103 cm. Le visage est surmonté de cornes d'antilopes et d'oreilles de hyène

Provenance: collection Géraud et Muriel Minkoff, Genève

Publication: illustré dans Géraud Minkoff, «Le regard et la séduction - sculptures de l'Afrique noire», 1988 (catalogue de l'exposition qui s'est tenue à Carouge en 1988), p.6  
1.500-2.000





**47. Hache cérémonielle songye-Napso kilonda**, bois recouvert de cuivre et fer forgé, à motif de multiples têtes humaines sur la lame ajourée, h. 36 cm (manche seul), XIXe s.

Provenance: collection Gérard et Muriel Minkoff, Genève

Publication: illustrée dans le catalogue de l'exposition «Au quotidien sublime» en 1997 sous le n°21, suite à sa présentation au Musée des arts décoratifs de Lausanne  
800-1.200

**48. Masque zoomorphe Bwa duho**, appelé masque papillon ou oiseau, bois et pigments, Burkina Faso, larg. 184 cm. Les parties latérales représentent de façon élégante les ailes de l'animal, tandis que la partie centrale figure le visage, avec 2 yeux formés de cercles concentriques rouges, noirs et blancs, et orné de motif triangulaires, la bouche ouverte dentelée. Au dos du masque figure un décor en damier.

Provenance: collection Gérard et Muriel Minkoff, Genève  
2.000-3.000



**49. Ancien masque-heaume Bangwa** de la société secrète de justice *Troh* chargée de la lutte contre la sorcellerie, représentant un visage anthropomorphe surmonté de cornes, bois à patine croûteuse foncée et reste de tissu sur la base, Cameroun, h. 37,5 cm

Provenance: collection Gérard et Muriel Minkoff, Genève; Galerie Walu, Zurich

Publication: illustré et décrit dans Lorenz HOMBERGER *Cameroun, Art and Kings*, Museum Rietberg, Zurich, 2008 (n°72 du catalogue d'exposition)  
2.000-3.000





**50. Masque corporel de femme enceinte Yoruba**, bois à patine brune, Nigéria, h. 50 cm. Ce masque appartient à la société Gelede pour encourager à la fécondation des femmes en âge de procréer

Provenance: collection Gérard et Muriel Minkoff, Genève

Publication: illustré dans «Le salon de l'ethnographie» à Neuchâtel par le musée d'ethnographie de Neuchâtel, 1989, pp.110-111, sous la supervision de Jacques Hainard, Fabrizio Sabelli, Roland Kaehr et Jacqueline Millet  
800-1.200

**51. Oiseau *sejen* Sénoufo**, bois à patine brune avec restes de polychromie, ficelle et fer, Côte d'Ivoire, envergure 54 cm. L'oiseau sculpté avec les ailes déployées est surmonté de 2 petits oiseaux dans la même position, un sur chaque aile, fixé au moyen d'une tige métallique

Provenance: collection Gérard et Muriel Minkoff, Genève

Publication: illustré dans Till FÖRSTER / Lorenz HOMBERGER, *Die Kunst der Sénoufo*, Museum Rietberg, Zurich, 1988 (n°11 du catalogue d'exposition, p. 27)  
1.500-2.000





## 52. Masque royal

**Bushoong** *Mwaash a Mbooy mu Shal*, royaume Kuba, armature de pétioles de feuille de palmier tendue d'une natte tressée, peau de vache recouverte de peau de félin, tissu, cauris et perles de verre, RDC, h. 48 cm. Très belle pièce ancienne

Provenance: collection Gérard et Muriel Minkoff, Genève

Publication: illustré dans «Le salon de l'ethnographie» à Neuchâtel par le musée d'ethnographie de Neuchâtel, 1989, pp.100-103, sous la supervision de Jacques Hainard, Fabrizio Sabelli, Roland Kaehr et Jacqueline Millet

1.500-2.000





**53. Figure de reliquaire Kota,**  
bois dur couvert de feuilles de  
cuivre et laiton et de lamelles  
de cuivre horizontales, Gabon,  
h.58 cm. Face ovale concave,  
coiffure en croissant transverse,  
yeux en amande et revers sculpté  
d'un losange en bas-relief. Dégâts  
et manques

Provenance: collection Géraud et  
Muriel Minkoff, Genève  
Provenance présumée par  
attestation signée de l'étude  
Henry, Graz & Associés (avocats  
au barreau de Genève) en avril  
2000: collection Georges Graz,  
objet ramené d'Afrique avant 1929,  
comme ceux qui ont été offerts au  
musées d'ethnographie de Genève  
8.000-12.000



VENTE ONLINE

## COLLECTION MINKOFF - ARTS PREMIERS

117 lots sur piguet.com - 6 décembre



**3959. Statuette féminine Baoulé**, le visage scarifié, les bras ramenés sur l'abdomen et les mains autour du nombril, bois à patine noire et fin collier en perles de verre, Côte d'Ivoire, h. 38 cm  
200-300

**3960. Deux poupées de fertilité Fanti**, bois tendre à patine blonde et brun clair et perles de verre, Ghana, h.20 et 24 cm  
300-500

**3961. Deux petits masques Ogoni** à la mâchoire articulée et dentée, bois polychrome noir et blanc, Nigéria, h.21,5 et 30 cm. L'un est surmonté d'une maison miniature, ce type de masques était utilisé comme des marionnettes  
200-300





**3962. Masque frontal zoomorphe Gurunsi** à six yeux, représentant un esprit de la brousse stylisé, bois polychrome à patine légèrement brillante, Burkina Faso, h. 47 cm. Très belle patine qui atteste de son usage véritable. Provenance: collection Gérard et Muriel Olesen, Genève  
400-600



**3963. Sac de devin Yoruba à motifs géométriques orné de trois visages** dans la partie centrale, cuir, tissu et perles de verres, Nigeria, 36,5x33 cm  
200-300



**3964. Masque heaume Makonde**, terre cuite à patine brun-rouge, la bouche entrouverte, Tanzanie, h. 20 cm  
300-500



**3965. Marotte de danse *kebe-kebe* Kuyu**, bois et pigments polychromes, sculptée d'un visage aux yeux clos et aux dents saillantes, scarifications frontales, décors géométriques noirs, blancs et bleus en chevrons et triangulaires sur le cou, RDC, h. 50 cm  
500-700



**3966. Masque heaume Mende** de la société secrète féminine *bundu*, bois à patine foncée, Sierra Leone, h. 40 cm. Au sommet de la tête à la petite bouche et au nez étroit est sculptée une petite table au-dessus de la coiffe, le cou boudiné est caractéristique de ce type de masque; Acquis à la Galerie Tumaco (M. Ambrosetti à Genève) en 1986  
600-800

**3967. Bouclier Amarro** à décor en reliefs de petites bosses, poignée centrale arrière, bordure bourrelée, peau de buffle à patine brun foncé, Ethiopie, diam. 61 cm  
600-800



**3968. Tambour Kuba** sur piédouche à motifs géométriques caractéristiques sur la partie supérieure et inférieure du fût, bois et peau, RDC, h.114,5 cm. Varan/léopard sculpté à la verticale sur la partie supérieure  
300-500

**3969. Beau tambour Yoruba** quadripode, à décor sculpté de personnages, bois et peau, restes de polychromie bleues, Nigéria, h.70 cm. Les pourtours supérieurs et inférieurs de l'objet sont décorés d'une frise de vaguelettes entrelacées. Rare complet de tous ces éléments et en bon état comme celui-ci  
Provenance: collection Gérard et Muriel Minkoff, Genève  
600-800

**3970. Bracelet de cheville Mbolé**, cuivre, RDC, h.19,5 cm, diam. le plus large: 30 cm. Ce type d'objet était souvent utilisé comme monnaie d'échange. Belle patine d'usage  
200-300

**3971. Paire de bracelets de chevilles Mbole**, cuivre à patine brun-rouge, RDC, diam. 21 cm, sur socle. Il est rare de trouver une véritable paire qui a servi comme celle-ci  
400-600





**3972. Oiseau Sakalava** aux ailes ramenées le long du corps et au long bec courbé, bois lourd érodé, Madagascar, h.69,5 cm  
800-1.200

**3973. Ancienne statue anthropomorphe Moba tchitchiri**, bois blond dur érodé, Togo, h. 98 cm  
1.500-2.000



**3974. Trompe Ashanti** à décor de mâchoire, tabouret, couteau et crocodile à double tête mangeant du poisson, ivoire, Ghana, h. 44,5 cm, début du XXe s. Décors géométriques gravés ainsi qu'un cœur avec la date de 1912  
500-700

**3975. Masque Karamojong emedot**, terre, pigments, cheveux, plumes, fibres végétales, Ouganda, long. 38 cm (sans les plumes)  
300-500

**3976. Masque coq Bwa hombo**, bois polychrome, Burkina Faso, h. 72 cm. Masque à haute crête, oreilles et bouche carrée dentelée, pourvu d'une poignée dans la partie inférieure  
600-800





**3977. Cimier *tiyambo* représentant un buste féminin surmonté de cornes Baga**, bois polychrome à patine noire et rouge-orangée, Guinée, h. 72 cm; vente Koller juin 2008 (lot 130) Helmut Gernsheim (1913-1995), Londres  
800-1.200

**3978. Couvercle anthropomorphe de récipient Yoruba**, céramique à patine noire et grise, Nigéria, h. 26,5 cm. Buste féminin au visage surmonté d'une belle coiffe et de scarifications traditionnelles  
300-500



**3979. Belle coiffe ancienne Bamileke de cérémonie**, plumes de gallinacé teintées, tissu, fibres végétales Cameroun, fermée diam. 33 cm environ, ouvert diam. 80 cm environ Provenance: Gérald et Muriel Minkoff, Genève  
300-500

**3980. Ensemble Bamileke composé d'un masque éléphant et d'une coiffe zoomorphe**, toile, velours, fibres végétales, cauris et perles de verre, le tout sur socle, Cameroun. Masque: h.90 cm. Coiffe: h. 22 cm et diam. 23 cm  
600-800







**3981. Superbe tambour royal**  
**Ashanti**, bois, pigments et peau,  
Ghana, h.180 cm. Grand tambour  
à motifs en damier noir, blanc et  
rouge, frise de masques, mâchoires  
et reptiles dans la partie supérieure  
1.500-2.000



**3982. Sceptre Shango Yoruba**, bois à patine brun foncé et perles de verre, Nigéria, h. 36,5 cm. Les ornements de la prêtresse (jupe, scarifications, coiffe) sont très finement sculptés  
600-800

**3983. Ensemble de trois jambières et bracelets Bwa et Gurunsi**, à décor de crocodile, alliage de cuivre et de bronze, h. 13 à 18 cm, diam. 8 à 15 cm. Les 2 Gurunsi présentent un crocodile stylisé, la jambière Bwa est ornée d'un magnifique crocodile figuratif. Provenance: collection Gerald et Muriel Minkoff, Genève  
300-500



**3984. Chevillière Kota Djokeleleba**, cuivre, Gabon, h. 15,5 cm, diam. 15 cm. Ces ornements très lourds servaient surtout comme monnaie. Certificat d'authenticité 01.11.05 de la Galerie Alain Lecomte de novembre 2005; acquis à la galerie Alain Lecomte en 2005  
300-500

**3985. 2 monnaies-bracelets Djerma**, cuivre rouge, Niger, 15x13,5 et 13x10,5 cm. Cuivre forgé à partir de lingots, le plus gros torsadé et orné de motifs géométriques incisés. Ce type de bracelet servait aussi de monnaie de dot. Publication: le bracelet torsadé est illustré dans le catalogue de l'exposition «Au quotidien sublime» en 1997 sous le n°38, suite à sa présentation au Musée des arts décoratifs de Lausanne  
200-300





**3986. Tabouret cérémoniel  
d'autel Yoruba *odo Shango***, bois  
dur polychrome à patine croûteuse  
dans les renforcements, Nigéria,  
h.32 cm  
300-500



**3987. Statuette coloniale  
Boa d'un Européen portant un  
haut-de-forme et une redingote**, bois  
polychrome, RDC, h. 41 cm  
300-500



**3988. Ensemble de trois petits  
masques Léga**, bois, kaolin et  
fibres végétales, le visage caracté-  
ristique en forme de coeur, les yeux  
mi-clos et la bouche légèrement  
entrouverte  
250-350



**3989. Statuette hermaphrodite Ashanti debout**, bois à patine noire, Ghana, h.35,5 cm. Les bras détachés du corps, le cou boudiné et le visage caractéristique de cette ethnie soigneusement sculpté  
300-500

**3990. Amulette (ou manche de couteau) anthropomorphe Luba**, ivoire, RDC, h.9 cm. Cet objet doit rester sur le territoire suisse. Une exportation ne sera pas possible.; ancienne collection Remondino  
200-300



**3991. Bâton récade fétiche Fon sôkpô**, bois, fer forgé et patine sacrificielle, Bénin, h.50,5 cm (manche). Cet objet est dédié au vodoun Hévioisso, maître de la foudre et du tonnerre, associé au vodoun Dan, divinité du ciel. Il a appartenu à un prêtre-devin initié à ce culte. Le manche prend le corps d'un bélier dont il ne reste qu'une seule corne en son sommet portant sur son dos une tortue et un oiseau. Voir la publication mentionnée ci-dessous pour tous les détails concernant les spécificités et les symboles de cet objet  
Publication: illustré et décrit dans Jacques Hainard et Roland Kaehr, «Le Trou», Musée d'Ethnographie de Neuchâtel, 1990, pp.164 à 166  
500-700





**3992. Belle statuette masculine Ibedji Yoruba**, bois à patine brune brillante, Nigéria, h. 25,5 cm. Le jeune garçon a les joues et le front scarifiés et la coiffe très finement sculptée  
300-500



**3994. Ensemble de trois petites statuettes Sénoufo**, bois à patine grise et brun foncé, Côte d'Ivoire, h. 14, 17 et 20 cm  
300-500

**3993. Belle statuette d'un cavalier Zigua**, bois à patine brune, Tanzanie, h. 28 cm, sur socle. Fissures et accident; ancienne collection Remondino  
300-500

**3995. Canne Mangbetu** ornée d'un pommeau anthropomorphe sculpté, bois et ivoire, RDC, h.95 cm, sur socle. Belle tête sculptée avec la déformation crânienne caractéristique des Mangbetu  
400-600





**3996. Cavalier Bababki représentant un homme sur une panthère**, bois à patine brun rouge à polychromie de noir, Cameroun Grassland, h.50 cm  
300-500



**3997. Ensemble de cinq couteaux Kuba**, lames en différents alliages et manches en bois ornés, RDC, h. 35 à 43,5 cm  
300-500

**3998. Sabre Baoulé** dont la garde composée de deux boules est sculptée de masques et crocodiles, bois et fer forgé, h.57 cm  
100-150



**3999. Grande épée de cérémonie Ashanti Afena**, bois et fer forgé, la lame s'évasant à son extrémité et percée de différents motifs géométriques, incisée de pointillés et de demi-ronds, Ghana, long. 94,5 cm. La poignée est composée de deux sphères de part et d'autre d'un cylindre et se termine par un cône. La partie sinueuse représente un serpent. Publication: illustrée dans le catalogue de l'exposition «Au quotidien sublime» en 1997 sous le n°20, suite à sa présentation au Musée des arts décoratifs de Lausanne  
700-900



**4000. Tête Ashanti** au visage circulaire plat reposant sur un cou annelé, motifs de scarifications faciales modelées, terre cuite à patine noire, Ghana, diam. environ 25 cm  
400-600

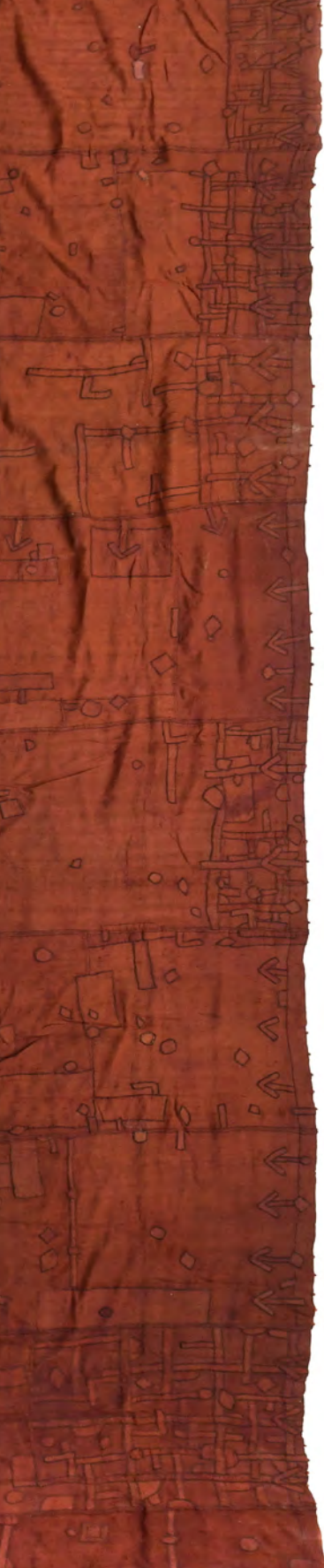


**4001. Masque lièvre décoratif Dogon**, bois dur et pigments blancs, noirs, bleus et ocres, Mali, h.43,5 cm  
300-500



**4002. Ancienne statuette Dogon de Nommo**, bois à patine brun foncé légèrement croûteuse, Mali, h. 32,5. L'élément féminin prédomine dans ce Nommo arqué vers l'arrière, les bras le long du corps et les mains sur le bas de l'abdomen  
600-800

**4003. Ancienne statuette Dogon de Nommo**, bois à patine brun foncé légèrement croûteuse, Mali, h. 32,5. Les Nommo, sous la forme de jumeaux, furent les premiers rejetons de l'union du dieu Amma avec la Terre. Chaque Nommo était bisexué, mais parfois l'élément féminin prédomine, comme c'est le cas ici pour notre statuette qui présente une figure féminine, les mains appliquées sur les cuisses et le corps légèrement arqué vers l'arrière. Publication: illustrée dans Gérard Minkoff, «le regard et la séduction - sculptures de l'Afrique noire», 1988 (catalogue de l'exposition qui s'est tenue à Carouge en 1988), p.9  
600-800



**4004. Deux pagnes N'tchak Kuba** de danse funéraire en fibre végétale composé de plusieurs lés, en patchwork de motifs géométriques teints en rouge sur fond rouge, 605x85 cm environ Publication: l'un des 2 pagnes illustré dans le catalogue de l'exposition «Au quotidien sublime» en 1997 sous le n°06, suite à sa présentation au Musée des arts décoratifs de Lausanne  
300-500

**4005. Quatre pagnes N'tchak Kuba** en fibre végétale composés de plusieurs lés, en patchwork de motifs teints sur fond écru ou gris-bleu, RDC, le plus petit 178x85 et le plus long 456x70 environ  
400-600

**4006. Quatre pagnes N'tchak Kuba** en fibre végétale composés de plusieurs lés, en patchwork de motifs teints sur fond écru, RDC, environ 390x68 cm  
600-800







**4007. Masque requin Bidjogo** à la machoire articulée, bois, peinture, pigments et fibres végétales, îles Bissagos, Guinée Bissau, long. 29 cm  
600-800

**4008. Masque-heaume Igala** aux paupières baissées et d'une grande sérénité, bois recouvert de cuir, Nigéria, h.40 cm  
800-1.200



**4009. Bel ensemble de dix ceintures, trois pendentifs portés sur la hanche et un collier Kuba**, raphia, cauris et perles de verre, RDCPublication: l'un des pendentifs portés sur la hanche est illustré dans le catalogue de l'exposition «Au quotidien sublime» en 1997 sous le n°54, suite à sa présentation au Musée des arts décoratifs de Lausanne  
300-500



**4010. Masque de danse Pwo Tchokwé**, bois, pigments, cuivre et fibres végétales, Angola, h. 27 cm (sans la parure). Visage féminin finement sculpté et scarifié, rehaussé de pigments ocre et blancs, bien complet de sa parure végétale  
700-900

**4011. Deux pendentifs Mursi**, os gravé de cercles et pointillés, Ethiopie, h.12 et 12,5 cm  
100-150



**4012. Parure de tête Mursi**, cuir, fers et défenses de phacochère, vallée de l'Omo, Ethiopie, h.46,5 cm, diam.28 cm  
400-600

**4013. 2 colliers et 1 bracelet africains composés de passants tubulaires en verrerie vénitienne**, divers motifs *millefiori* Provenance : collection Muriel et Gérard Minkoff, Genève  
100-200

**4014. Ensemble d'anciens passants de collier en verrerie vénitienne**, divers motifs de *millefiori*, destinés au commerce avec l'Afrique Provenance : collection Muriel et Gérard Minkoff  
200-300



**4015. Masque décoratif kifwébé masculin Songyé,** le front surplombé d'une arête centrale prononcée menant au nez triangulaire, bouche rectangulaire projetée vers l'avant, surface entièrement scarifiée de lignes parallèles, bois léger et pigments, RDC, h. 56 cm  
400-600



**4016. Ensemble de huit bracelets (cheville et avant-bras) Mossi/Fra Fra/Baoulé,** à décors géométriques, divers alliages de bronze, Burkina Faso et Côte d'Ivoire  
200-300





**4017. Ensemble de 28 petits objets pour peser l'or, pendentifs, bague et bracelets Lobi/Toussian/Nuna** pouvant aussi servir de monnaie d'échange, bronze et divers alliages de bronze, Burkina Faso  
300-500



**4018. Ensemble de 13 petits objets en bronze ou en laiton pour peser l'or, Côte d'Ivoire/ Ghana**  
120-180

**4019.** Statue équestre Yoruba d'un chef coutumier tenant une lance dans sa main droite, bois et pigments, Nigéria, h. 47 cm  
600-800



**4020.** Cavalier Yoruba barbu, portant la coiffe caractéristique du dieu Eshu, bois à patine brun foncé et cuir, Nigéria, h. 35 cm  
300-500



**4021.** Boîte à noix de kola Ibo, bois à patine brune et brune suintante, Nigéria, diam. 43 cm. Le récipient, dont le couvercle montre les visages de l'hôte et de son invité, est encore recouvert d'un liquide à base d'huile de palme et de piment fort, d'où son aspect suintant  
Publication: illustrée dans le catalogue de l'exposition «Au quotidien sublime» en 1997 sous le n°31, suite à sa présentation au Musée des arts décoratifs de Lausanne  
200-300





**4022. Pilier Dogon *toguna*** sculpté en haut relief d'un ancêtre féminin surmonté de 2 seins, bois dur à patine brune, Mali, h. 171 cm. Ce type de pilier était planté dans la terre et servait à soutenir la charpente de la case où se réunissaient les hommes  
500-700



**4023. Ancienne échelle de case Dogon**, bois dur à patine blonde, Mali, h.175 cm Provenance: collection Gérard et Muriel Minkoff  
300-500

**4024. 2 gardiens de sommeil Gurage**, bois, Ethiopie, 151x13 et 159x20,5 cm. Panneaux rectangulaires anthropomorphes, la tête figurée par un disque. Les 2 panneaux sont ornés de motifs géométriques, bases érodées  
500-700



**4025. Ensemble de 20 «velours» Kuba à motifs géométriques,** raphia, RDC, XXe s., différentes tailles, maximum 57x70 cm  
500-700

**4026. Statue d'ancêtre masculin Igbo,** bois et pigments, h. 131 cm. Personnage debout avec les bras détachés du corps et les mains tendues, paumes tournées vers le ciel en signe d'offrande, scarifications faciales obliques et en carrés de la base du cou jusqu'à l'ombilic saillant, un enfant sculpté dans le dos  
400-600





**4027. Grand cimier de danse Sénoufo décoratif**, bois à patine brun foncé, sculpté de personnages et animaux, Côte d'Ivoire, h. 135 cm  
400-600



**4028. Table de prestige Akan** à trois écuilles et figures de crocodile, les pieds en forme de défenses d'éléphant, bois léger à patine blonde et clous, Ghana/Côte d'Ivoire, 71x47x34 cm  
Publication: illustrée dans le catalogue de l'exposition «Au quotidien sublime» en 1997 sous le n°76, suite à sa présentation au Musée des arts décoratifs de Lausanne  
300-500

**4030. Serrure de porte Bamana**, avec taquets de fer mobiles et loquet, représentant un crocodile ou un varan, bois, Mali, h. 60 cm  
Publication: illustrée dans le catalogue de l'exposition «Au quotidien sublime» en 1997 sous le n°60, suite à sa présentation au Musée des arts décoratifs de Lausanne  
200-300

**4029. Coiffe Dengese en forme d'éléphant**, armature végétale, tissu imprimé, cauris et perles de verre, boutons, RDC, h. 34 cm environ  
Publication: illustrée dans le catalogue de l'exposition «Au quotidien sublime» en 1997 sous le n°60, suite à sa présentation au Musée des arts décoratifs de Lausanne  
200-300





**4031. 2 serrures de porte**

**Bamana**, bois à patine brun foncé et métal, figurant l'une un crocodile (ou un varan) et l'autre un personnage féminin, Mali, h. 61,5 et 46 cm  
400-600

**4032. Tambour à fente**

**Yaka Nkoku Ngoombu**, bois à patine brune et tissu, sculpté d'une tête de personnage surmonté d'un félin, RDC, h.39 cm, et sa baguette. La baguette est également sculptée d'une tête de personnage à son extrémité. Provenance: collection Gerald et Muriel Minkoff, Genève  
300-500



**4033. Long siège monoxyle**  
**Nuna tripode**, bois à patine miel, Burkina Faso, long. 118 cm  
300-500



**4034. Epée de cérémonie *eben***, dont la lame est ornée de divers motifs géométriques, fer, cuivre, lien de coton et ivoire, Nigeria, h. 101 cm.  
700-900



**4035. Ensemble de deux autels portatifs *Fon asen gbadota*** lié au culte des ancêtres, célébrant un défunt et le situant dans un monde qui est le double de celui des vivants, fer et bois, République du Bénin, h. 137 et 140 cm Publication: l'un des 2 fers est illustré et décrit dans Jacques Hainard et Roland Kaehr, «Le Trou», Musée d'Ethnographie de Neuchâtel, 1990, pp.166 à 169  
400-600



**4036. Kissi double** représentant une mère tenant son fils dans ses bras et adossée à son époux, stéatite vert foncé, Guinée/Sierra Leone, h. 17 cm, XIVe-XVIe s. L'homme à la barbe terminée par six tresses, tient entre ses mains un objet qui pourrait être un vase sacré. Trou creusé sous la base et sur la tête commune du couple. Publication: illustrée et décrite dans Jacques Hainard et Roland Kaehr, «Le Trou», Musée d'Ethnographie de Neuchâtel, 1990, pp. 152-153 500-700

**4037. Deux gardiens de sommeil Gurage**, bois et pigments, Ethiopie, 125x30,5 et 128x28 cm. Panneaux rectangulaires, l'un représentant un personnage avec la tête figurée par un disque, l'autre à décors géométriques se terminant dans sa partie supérieure par 4 pointes, bases érodées 500-700





**4038. Masque calao Gurunsi/Nuna** au long bec courbe, bois à polychromie de noir, blanc et rouge, Burkina Faso, h. 93 cm. Le masque est surmonté d'un autre oiseau sculpté  
400-600

**4039. Etrier de poulie de métier à tisser Gouro**, bois à patine miel, Côte d'Ivoire, h. 16 cm  
200-300

**4040. 2 étriers de poulies de métier à tisser Sénoufo** sculptés d'un bec de calao, bois à patine brun foncé, Côte d'Ivoire, h. 14 et 17,5 cm  
200-300



**4041. 2 étriers de poulie de métier à tisser Sénoufo** sculptés d'une tête d'oiseau et incisés de quelques motifs géométriques, bois à patine brun foncé, Côte d'Ivoire/Mali, h. 14 et 19,5 cm. Belle patine d'usage  
200-300



**4042. Etrier de poulie de métier à tisser Bobo/Bwa** sculpté d'une tête anthropomorphe, bois à patine brun foncé, Burkina Faso, h. 14,5 cm. Belle patine et usure d'usage  
120-180



**4043. 3 tabliers Ndébélé *pepetu*,** perles polychromes, tissus et lanières en cuir, à motifs géométriques, Afrique du Sud, long. 40,5 à 42,5 cm  
600-800



**4044. 2 coiffes rectangulaires Tabwa de devin,** coton, perles de verre et plumes, RDC, 20x10 et 19x9 cm (sans les plumes)  
200-300



**4045. Masque et coiffe rectangulaire Tabwa** ornée d'un masque, coton, perles de verre et plumes, RDC, h. 28,5 cm et largeur 32 cm pour le masque, 11x24 cm pour la coiffe rectangulaire (sans les plumes)  
400-600

**4046. Tête Igala** aux yeux en amande et au visage scarifié, terre cuite à patine brun-rouge, Nigéria, h.27 cm. Un test de thermoluminescence certifie que l'objet date de la première moitié du XXe s. (Qed Laboratoire du 19 septembre 2022), entre 1900 et 1940.  
500-700

**4047. Petite statuette en os sculpté figurant le dieu Cémi (ou Zémi), culture Taïnos, Caraïbes, avant 1500 ap. J.-C.**, h. 7,1 cm Provenance: collection Muriel et Gérard Minkoff Remarque : Cémi est un dieu-esprit lié au culte des ancêtres  
150-200

**4048. Bouchon d'urne Calabar**, Nigéria, terre cuite à patine beige, Nigéria, XVIe s., h. 17,5 cm. Un test de thermoluminescence de 1995 atteste de la datation (ca 450 ans, +/- 20%); acquis à la galerie Walu à Zurich en 2002  
300-500





**4050. Bouclier cérémoniel Amhara**, cuir, velours et applications en métal, Abyssinie/Ethiopie, fin XIXe - début XXe s., diam. 47,5 cm Provenance: Gérald et Muriel Minkoff  
300-500

**4051. Deux statuettes féminines Dan**, bronze, Côte d'Ivoire, 20,5 cm. L'une d'elle porte un enfant dans le dos, la seconde possède un certificat de la Galerie Patrik Fröhlich à Zurich qui la date de la première moitié du XXe s.; Galerie Patrik Fröhlich, Zurich; Emil Storrer, Zurich  
300-500



**4049. 2 beaux tabourets Ashanti à cinq pieds à l'assise incurvée**, bois à patine miel, à décors géométriques gravés et ajourés, Ghana, 26x45 cm et 25x46 cm. Belle patine d'usage, quelques dégâts et manques Provenance: collection Gérald et Muriel Minkoff  
500-700







**4052. Massue de combat *vani-kau***, bois de fer à patine miel brillante, îles Fidji, h. 113 cm. La masse de percussion est sculptée dans les aspérités de la racine, la poignée est ornée d'un décor géométrique gravé traditionnel

500-700

**4053. Masque heaume zoomorphe d'initiation *Baba Abelam***, rotin et pigments bruns, ocres et blancs, Papouasie Nouvelle-Guinée, h. 47 cm. Masque ajouré aux yeux protubérants, avec une crête médiane qui divise le visage en deux parties égales

600-800

**4054. Proue de pirogue *latmul*** figurant un crocodile et sculpté de 2 têtes de personnage, bois blond, fleuve Sepik, Papouasie Nouvelle-Guinée, l. 77 cm. L'ensemble est gravé de motifs géométriques

400-600





**4055. Masque à igname, Abelian, Maprik**, vannerie et pigments naturels, Papouasie-Nouvelle-Guinée, long. 36,5 cm  
200-300

**4056. Massue de guerre Bowai**, bois de fer, îles Fidji, Polynésie, h. 105,5 cm. Minutieux décor géométrique incisé de lignes brisées, verticales et horizontales s'imbriquant les unes dans les autres  
800-1.200

**4057. Siège d'orateur latmul**, bois, pigments, coquillages et clous, fleuve Sépik, Papouasie Nouvelle-Guinée, h.105 cm. Le dossier représente un visage humain peint de lignes sinueuses sur un fond rouge, le piètement composé de 2 cercles sculptés disposés perpendiculairement et ornés  
500-700

# BIBLIOTHÈQUE D'ART PREMIER DE CHARLES-EDOUARD DUFLON

LOTS 4058 À 4075 - 6 DÉCEMBRE 2022





VENTE ONLINE

## COLLECTION MINKOFF - ARTS DE L'ANTIQUITÉ

35 lots sur piguet.com - 5 décembre

**3350. Jarre globulaire en terre cuite, culture Nal, Pakistan (Baloutchistan), Ve - IIIe millénaire av. J.-C.,** décor noir d'une frise de poissons sautant, encadrée de frises aux motifs géométriques, h. 19 cm, diam. 29 cm  
Avec certificat de thermoluminescence confirmant l'authenticité historique du vase (dernière cuisson entre 4200 et 5400 ans)  
certificat et facture de la galerie *J. Bagot - Arqueologia* à Barcelone, 02/05/2009  
1.000-1.500



**3351. Jarre lenticulaire sur talon en terre cuite, culture Nal, Pakistan (Baloutchistan), Ve - IIIe millénaire av. J.-C.,** décor noir d'une frise de buffles sous la pluie avec des oiseaux perchés sur leurs dos,, h. 19 cm, diam. 32,5 cm  
Avec certificat de thermoluminescence confirmant l'authenticité historique du vase (dernière cuisson entre 4000 et 5200 ans)  
certificat et facture de la galerie *J. Bagot - Arqueologia* à Barcelone, 02/05/2009  
1.000-1.500



**3352. Faucon momifié, Epoque ptolémaïque, Egypte,** long. 23,5 cm  
Remarque: on joint au lot un CD contenant deux radiographies de la momie, révélant clairement la silhouette du faucon et sa position dans les bandelettes.  
1.000-1.500



**3353. Lot de petits 5 objets de l'Égypte antique**, comprenant:  
**4 amulettes en faïence siliceuse**, 1,8 à 10,3 cm, et **1 pendentif en bronze figurant Harpocrate**, Basse-Epoque ou Époque Ptolémaïque, h. 10,6 cm  
 300-500



**3354. 3 fragments de tissus coptes**, Égypte, VIe-IXe s., sous verre, 12 x 8 cm, 22 x 10 cm, 21 x 8 cm  
 100-200



**3355. Petit guttus en terre cuite à fisure noire**, Grèce, Ve s. av. J.-C., frise de postes rayonnant autour de l'ouverture, h. 5 cm  
 100-200



**3356. Canthare sur pied trompette en terre cuite *bucchero nero*, circa 600 av. J.-C., Etrurie, diam. 12-13,5 cm, h. 12,5 cm  
300-500**



**3357. 3 œnochoés en terre cuite dites «à l'oiseau», Chypre, de 1.000 à 600 av. J.-C., h. 14,5 à 18 cm  
600-800**

**3358. Aryballe piriforme étrusco-corinthien en terre cuite, circa 600 av. J.-C., sur petit pied annulaire, décor géométrique de bandes horizontales et traits, languettes sur l'épaule, h. 9,8 cm  
150-250**

**3361. 1 amphore miniature et 1 lampe à huile au médaillon décoré d'un cerf sautant par dessus Pégase, époque romaine, h. 12 cm et long. 10 cm  
100-200**





**3364. Hache d'apparat à digitations en bronze, Luristan, début 1er millénaire av. J.-C.,** quatre ergots prolongeant les nervures sur la douille, long. 21,5 cm  
vente Hugues Rosset, Genève, 24/11/1998, lot n°502  
400-600



**3365. Mortier en pierre dure sculptée en forme de rapace stylisé, Pérou, h. 8 cm**  
200-300



**3366. Peigne dont le manche est couvert de tissus polychrome, très probablement culture Chimú - Chancay, 1100 - 1400 ap. J.-C.,** long. 12,5 cm  
100-200



**3369. Vase en terre cuite noire figurant une courge, Pérou, culture Chimú, h. 14 cm**  
200-300

**3370. Vase sifflet, double et zoomorphe, à pont en terre cuite noire, culture Chimú, tête d'oiseau (sifflet) à l'anse et motifs géométriques sur les panses, h. 19 cm**  
300-500



**3371. Vase gourde lenticulaire en terre cuite noire, culture Chimú, Pérou, quatre métopes décorées d'oiseaux sur fond pastillé, têtes de singe au bas de l'anse, frise d'oiseaux sur l'arc de l'anse et oiseau en relief à la base du goulot, h. 26 cm.**  
Avec certificat de thermoluminescence confirmant l'authenticité historique du vase (dernière cuisson entre 500 et 700 ans)  
400-600





**3372. Guerrier mythique à tête de renard, vase à anse étrier en terre cuite polychrome, Pérou, culture Mochica, porte une masse d'arme et un bouclier dans les mains, h. 20,5 cm**  
1.500-2.500

**3377. Bol en terre cuite polychrome, Pérou, culture Nazca,** décor d'une frise de quatre oiseaux, h. 9 cm  
300-500

**3378. Bol tronconique en terre cuite polychrome, Pérou, culture Nazca,** frise d'animaux stylisés, probablement représentations d'une divinité, h. 7 cm, diam. 15 cm  
300-500



**3380. Vase lenticulaire à pont, goulot en forme d'oiseau, culture Vicús, Pérou,** décor géométrique en négatif rouge et noir, h. 20 cm  
200-300

**3381. Vase anthropomorphe à pont et panse cubique, culture Vicús, Pérou,** shaman assis les bras croisés à la chute de l'anse, décor géométrique blanc sur fond rouge, h. 25 cm  
400-600



**3384. Figure anthropomorphe en pierre dure verte sculptée, culture Chontal/Mezcala, Mexique préclassique (300-100 av. J.-C.), avec socle sur mesure, h. 22,5 cm  
3.000-5.000**



**3385. Ensemble monté de 3 pierres sculptées de la culture Mezcala, Mexique préclassique (300-100 av. J.-C.), comprenant: 1 masque, 7 x 7 cm, et 2 figurines anthropomorphes, 8 et 8,5 cm  
1.000-1.500**



**3389. Statuette féminine en terre cuite, Mexique culture Jalisco, h, 17,6 cm  
200-300**





**3391. Personnage accroupi, culture Jalisco, Mexique,** probablement un shaman ou prêtre, porte un sac en bandoulière et un petit pot décoré derrière l'oreille droite, h. 22,4 cm  
Avec certificat de thermoluminescence confirmant l'authenticité historique du vase (dernière cuisson entre 1900 et 2400 ans)  
600-800



**3393. Statuette vase anthropomorphe, Mexique, culture Nayarit,** figure une femme nue accroupie (scène de purification rituelle), les côtes saillantes dans dos, tatouages rouges, h. 13.5 c  
300-500



**3395. Hache-pendentif de type oiseau en jade sculpté et poli, culture Guanacaste-Nicoya, Costa-Rica, long. 11,6 cm**  
250-350



**3396. Hache-pendentif de type oiseau en pierre dure verte sculptée et polie, culture Guanacaste-Nicoya, Costa-Rica, long. 15,4 cm**  
300-500



**3397. Fine hache-pendentif de type anthropomorphe en jade sculpté et poli, culture Guanacaste-Nicoya, Costa-Rica, long. 12,8 cm**  
200-300



**3398. Hache-pendentif de type anthropomorphe en jade veiné sculpté et poli, culture Guanacaste-Nicoya, Costa-Rica, long. 13,4 cm**  
300-500



**3399. Petite hache-pendentif de type anthropomorphe en jade sculpté et poli, culture Guanacaste-Nicoya, Costa-Rica, long. 9,3 cm**  
250-350



**3400. Pierre volcanique sculptée à décor géométrique, culture Valvidia (2.300- 2.000 av. J.-C.), Equateur,** probable «cosmogrammes» utilisés comme instrument divinatoire, montée sur socle en laiton, 21,5 x 14,5 cm

Présence d'un certificat d'authenticité délivré par Gérald Berjonneau de la *Marnière Orval* à Marseille, daté du 12.10.1994, qui certifie notamment que cet objet provient de la collection Alvaro Guillot-Munoz (beau-père de Berjonneau)  
3.000-5.000



**3401. Chouette anthropomorphe stylisée en pierre volcanique sculptée, culture Valvidia (2.300- 2.000 av. J.-C.), Equateur,** montée sur socle en laiton, h. 22 cm  
2.000-3.000



**3402. Masse d'arme en pierre sculptée en forme de tête d'aigle ou de faucon, culture Chorotega, Panama, long. 7 cm**  
100-200

**3403. Grande jarre à large goulot en terre cuite, panse lenticulaire et carénée, culture shipibo, Brésil (Amazonie), décor géométrique rouge et noir sur fond crème, diam. 42 cm, h. 28 cm**  
Avec certificat de thermoluminescence confirmant l'authenticité historique du vase (dernière cuisson entre 120 et 160 ans)  
400-600

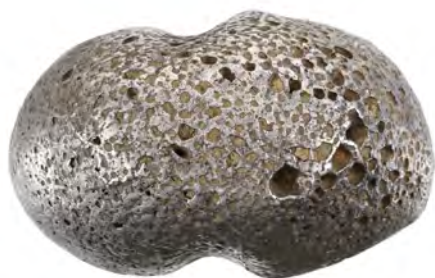




## VENTE ONLINE

# COLLECTION MINKOFF - ART D'ORIENT ET D'EXTRÊME-ORIENT

41 lots sur piguet.com - 6 décembre



**3918. Lingot en argent dit «Sycée» ou «bateau», Chine, XIXe s.**, gravé du tampon de la province de Jiangsu, 2x4 cm, 75g

**3919. Lingot en argent dit «Sycée» ou «bateau», Chine, XIXe s.**, portant le tampon de la province du Yunnan (?), 1,6x5,8 cm, 205g

Un exemplaire similaire se trouve au British Museum, Londres, inv. n°1978,0636.129

300-500

**3920. Maotong (porte-chapeaux) hexagonal en porcelaine, Chine, XXe s.**, décor de fleurs, oiseau et inscriptions, marque très effacée sous la base, h. 28 cm

200-300





**3921. Porte-parapluie et maotong (porte-chapeaux) en porcelaine, Chine, XXe s.,** le porte-parapluie décoré de grues, fleurs, pin et inscriptions, marque 江西瓷業公司 (*Jiangxi Ciye Gongsi*, «Compagnie de Porcelaine du Jiangxi») sous la base, le *maotong* orné d'un personnage dans un paysage et d'inscriptions, marque 官窑内造 (*Guan yao nei zao*, «Four impérial pour le Palais Intérieur»), h. 28,5 cm et 28 cm (petites fêlures)  
300-500

**3922. Divinité debout, probablement Kannon, sculpture en bois laqué et doré, Japon, époque Meiji,** sur un piédestal lotiforme à degrés, devant une mandorle, les mains adoptant l'*anjali mudra*, incrustation d'une bille de verre pour le *byakugo (urna)*, h. 33 cm (sans mandorle) (dégâts et restaurations)  
400-600





**3923. 2 tsuba en métal de forme maru gata, Japon, époque Meiji**, un partiellement ajouré orné d'aigle, pins et autres oiseaux, l'autre orné de samourai à cheval dans les flots, diam. 6 cm  
300-500



**3924. TAKASHIMA SUTETA, Illustrations of Japanese life, described by S. Takashima, A. B., Professor in the higher commercial college. Reproduced and published by K. Ogawa, F. R. P. S., Tokyo, Yokohama, Hong Kong, Shanghai et Singapour, Kelly and Walsh, limited, 1896**, 94 planches

100-150

VENTURING OUT IN THE RAIN.

The rain umbrella commonly used in Japan is made of lined paper, stretched on strips of finely split bamboo, inserted on a rod. In case of storm it is made to remain half opened in order to prevent it from being snatched off by the wind. The clogs for a rainy day have high soles and leather coverings at their ends to keep the feet from mud.



**3925. Double vajra en fer forgé, Tibet ou Népal, XIXe-XXe s., 38,5x37,5 cm**  
300-500

**3926. 2 tsatsa (tsa-tsa, plaques votives), Tibet, une montrant Mahavajrabhairava, émanation courroucée de Manjushri, à neuf têtes dont une tête de Manjushri placée tout en haut, à de nombreux bras et jambes, en union yab yum avec une parèdre, devant une mandorle, l'autre montrant probablement Tara, assise sur un piédestal lotiforme, la main droite adoptant la *bhumisparsa mudra*, la main gauche posée sur sa poitrine, h. 9 cm et 5,5 cm**

200-300



**3927. Tara assise, sculpture en bronze, Tibet, sur un piédestal lotiforme, chacune de ses mains tenant un lotus, parée de multiples ornements (incrustations manquantes), h. 20 cm**  
300-500





**3928. 2 instruments de musique, dont un *tungana* (*tungna*, petit luth) népalais en bois et peau d'animal, et deux *tingsha* (cymbales) tibétaines en métal, le luth avec des rehauts de polychromie, terminé par une tête de dragon, cordes de dragon, cordes manquantes, les cymbales ornées de symboles bouddhiques et de dragons, l. 49 cm (luth) et diam. 8 cm (cymbales) 200-300**

**3929. Ensemble de 4 armes en alliages cuivreux, Asie, cultures pré-classiques: 1 dague au manche de jade, 1 tête de lance allongée, 1 tête de lance rectangulaire au décor de pêcheurs, Vietnam, culture de Dong Son (Xe s. av. J.-C.-1er s. ap. J.-C.), l. max. 37,5 cm, 1 harpon zoomorphe, Inde, civilisation de la Vallée de l'Indus (IIIe millénaire av. J.-C.-Xe siècle av. J.-C.), l. 18,5 cm 800-1.200**





**3930. Ensemble de 4 têtes de haches, probablement Proche-Orient, Âge du bronze: 1 rectangulaire, 1 petite à deux piques, 1 grande à deux piques, 1 à la lame arrondie, l. max. 18 cm**  
300-500

**3931. Ensemble de 43 diverses pièces de monnaies d'Asie du Sud, comprenant: 22 pièces indonésiennes et thaïlandaises dont des «bullet coins», 3 pièces «tiger tongue» thaïlandaises, 18 sapèques chinoises**  
600-800



**3932. 2 pièces de monnaie en argent, Thaïlande, Royaume de Lanna, XVIe-XVIIe s., une grande monnaie «fleur», diam. 7 cm, une pièce de 4 baht, l. 3 cm, 95g**  
300-500

**3933. Paire de pendants d'oreilles en métal, Dayak, ethnie Kenyah/Kayan, Bornéo, XIX-XXe s.,** en forme d'aso ("dragon-chien", créature mythique présent dans l'art dayak) enroulé, l. 4,5 cm. Ces ornements servaient tant bien que pendants d'oreilles que de poids  
Provenance: collection Gérard et Muriel Minkoff, Genève

Des pendants d'oreilles similaires ont été vendus chez Bonhams, Hong Kong, 3-11 octobre 2019, lot n°1214. Une paire est conservée au Musée du quai Branly - Jacques Chirac, Paris, inv. n°70.2001.27.684.1-2

200-300

**3934. Ensemble de 3 brassards d'enfants en coquillage, Iban-Kayan, Dayak, Bornéo, XIX-XXe s.,** tailles diverses, diam. 6,5 cm maximum (intérieur) (un restauré)

Un brassard similaire, daté du XIXe siècle, est conservé au British Museum, Londres, inv. n°As1900-.965.a

100-150



**3935. Bracelet rigide en bronze, probablement Birmanie,** décor de frises de motifs géométriques, sur socle, h. 9 cm (sans socle) (fissure)

200-300



**3936. Bracelet en bronze au décor de spirale en relief, Cambodge, XXe s.,** diam. 10 cm (extérieur, avec spirale)

100-150

**3937. Mortier en bois, Batak, Indonésie, XIX-XXe s.**, corps orné d'une tête de *singha* et de motifs géométrique, couvercle décoré d'un lézard et de motifs géométriques, l. 41,5 cm  
300-500



**3938. Boîte en bois en forme de lapin, Asie du Sud-Est, XIX-XXe s.**, probablement pour le bétel, corps orné de motifs géométriques, l. 46 cm  
200-300

**3939. Boîte rituelle à offrande punamhan en bois, Ifugao, Philippines, XIX-XXe s.**, avec deux têtes de chevaux, l. 47 cm (restaurations et manques)  
200-300





**3940. Ensemble de 5 hampatong (amulettes protectrices) bois en forme de personnages, Dayak, Bornéo, XIX-XXe s.:** 2 agenouillés, 2 assis, 1 debout tirant la langue, tailles diverses, h. 20,5 cm maximum  
200-300

**3941. Ensemble de 4 cuillères en bois, Asie du Sud-Est, XIX-XXe s.:** 2 cuillères Toraja, Sulawesi, Indonésie, sans décor, 2 ornées chacune d'un personnage, Ifugao, Luçon, Philippines, tailles diverses, long. 20,5 cm maximum  
200-300

**3942. Sac à dos en rotin tressé, peuple Gie Trieng, Laos, XXe s.,** h. environ 55 cm  
200-300

**3943. Ensemble de 3 masques en bois peint, Sri Lanka, XXe s.:** 1 au visage brun, avec cornes, 1 au visage blanc, avec moustache, 1 au visage turquoise foncé, tailles diverses  
200-300



**3944. Ensemble de 5 masques de Palia en bois, tissus et cheveux, Sri Lanka, XIX-XXe s.:** 1 masque de Muguru Palia (bâton), 1 masque de Kadu Palia (épée), 1 masque de Dunu Palia (arc et flèche), 1 masque de Pandam Palia (torche), 1 partie inférieure de masque, tailles diverses  
300-500



**3945. Buste d'une divinité masculine en grès, Cambodge, période khmère, probablement XIIe s., style d'Angkor Vat, debout en *samabhanga* et vêtue d'un *sampot* rayé, h. 58 cm environ  
600-800**



**3946. Penji (monument funéraire) en pierre en forme de yoni, Sumba, Indonésie, XIX-XXe s., sur socle  
600-800**



**3947. Penji (monument funéraire) en forme de monument architectural, probablement Sumba, Indonésie, XIX-XXe s.,** h. 56 cm  
600-800

**3948. Penji (monument funéraire) en pierre représentant un personnage, Sumba, Indonésie, XIX-XXe s.,** h. 76 cm environ (sans socle)  
600-800

**3949. Penji (monument funéraire) en pierre avec personnages et animaux, Sumba, Indonésie, XIX-XXe s.,** surmonté d'une tête avec coiffe, un côté orné de singe, oiseau et motifs géométriques, l'autre décoré de cavalier, personnage et animal, sur socle, h. 89 cm  
300-500





**3950. Siège cérémoniel d'honneur Osa'Osa en forme de lasara (créature mythique hybride à corps de cerf et à tête de dragon), pierre calcaire, île de Nias, région de Gomo, Indonésie, XXe s., h. 64,5 cm.**

Ce type de siège est utilisé dans le cadre d'une fête de mérite (owasa) comme signe matériel de l'élévation de l'hôte dans la hiérarchie sociale de la communauté. La gueule béante de l'animal rend compte son aptitude à parler au village, et la nécessité pour ce dernier d'écouter cette parole. Provenance: collection Gérald et Muriel Minkoff, Genève 2.000-3.000

**3951. Poteau funéraire en bois érodé, Dayak, montrant un personnage vêtu d'une coiffe, h. 115,5 cm** Provenance: collection Gérald et Muriel Minkoff, Genève, acquis en 1973 à Djakarta 1.000-1.500

**3952. Ornement architectural orné d'un singa en bois, Batak, Indonésie, XIX-XXe s., décoré de motifs géométriques, l. 97 cm** Provenance: collection Gérald et Muriel Minkoff, Genève 300-500



**3953. Partie de stupa en bois, probablement Thaïlande, XIXe s., sur socle, h. 104 cm (sans socle)**  
200-300



**3954. 2 piliers en bois, Pakistan ou Nuristan, XIX-XXe s., sur socle, h. 145 cm et 132 cm environ (sans socle)**  
200-300



**3955. Apsara dansant, sculpture en grès rouge, Inde, Madhya Pradesh, probablement Xe-XIIe s., en posture tribhanga, vêtu d'un dhoti et portant un chauri à la main, l. 61,5 cm**  
1.000-1.500



**3956. Bélier en terre cuite à glaçure turquoise, Iran, Kashan, XIIIe s.,** 14x14,5 cm environ (restauration)

Test de thermoluminescence effectué par le QED Laboratoire, Marseille, 19/09/22, certifiant que «l'âge de la dernière cuisson du prélèvement se situe entre 600 et 800 ans (1)».

, acquis lors d'une vente aux enchères chez Hugues Rosset, Genève, 24 novembre 1998, lot n°740

400-600

**3957. Robe «mille branches»**  
(*bindalli*), gaze de coton et  
dentelle, velours et fils de métal,  
Turquie ottomane, fin XIXe-  
début XXe s., décoré brodé de  
fleurs et de branchages, 122 cm  
environ  
200-300

**3958. Ensemble de 5 parures**  
en métal, Turkménistan, tribu  
Tekké, XIXe-XXe s., **2** *tumar*  
(porte-amulette) en argent, **1** *asik*  
(ornement de dos) en argent partiel-  
lement doré incrusté de cornalines,  
**2** ornements de poitrine dont l'un  
dispose encore de son tissu, tailles  
diverses, l. max. 39 cm  
1.000-1.500







# PLAN D'ACCÈS & PARKINGS

## GENÈVE

DIRECTION CENTRE — AUTOROUTE



DIRECTION CAROUGE



SENS UNIQUE

ACCÈS EN VOITURE



ACCÈS A PIED

2 minutes depuis parking Migros  
 2 minutes depuis parking Coop  
 2 minutes depuis parking Cluse  
 5 minutes depuis parking Lombard  
 5 minutes depuis la gare de Champel



EXPOSITION AU 51

EXPOSITION AU 44



24H/24H (parking Coop entrée voiture jusqu'à 21 h)

Photographies: Emmanuelle Bayart, Céline Michel, Erik Nicolas et Willian Pelissari

Conception et mise en pages: Gérald Rochat (mediaram)  
 imprimé à Genève et Lausanne par Prestige Graphics SA

# PIGUET

HÔTEL DES VENTES | GENÈVE | 1978

## ORDRE D'ACHAT

Informations  
HDV Hôtel des Ventes SA  
Rue Prévost-Martin 51  
1205 Genève – Suisse  
Tél.: +41 22 320 11 77  
Fax: +41 22 320 14 74  
info@piguet.com  
www.piguet.com

Tout ordre d'achat écrit doit être reçu au plus tard 24 heures avant le début de la vente.

LOT N°	DESCRIPTION DU LOT	MONTANT MAXIMUM EN CHF (hors commission et TVA)

La participation à la vente implique l'acceptation inconditionnelle des conditions de vente de HDV Hôtel des Ventes SA imprimées dans le catalogue disponibles sur internet. Le paiement est dû **immédiatement** après la vente.

Aucune réclamation ne sera admise sur l'authenticité ou l'état des lots.

Plus de détails sur <http://www.piguet.com/fr/conditions-ventes>

PRÉNOM

NOM

ADRESSE

CODE POSTAL

VILLE

PAYS

TÉLÉPHONE PRIVÉ/PROFESSIONNEL

MOBILE

E-MAIL

FAX

Veuillez m'envoyer les factures par e-mail jusqu'à nouvel ordre (merci de cocher cette case)

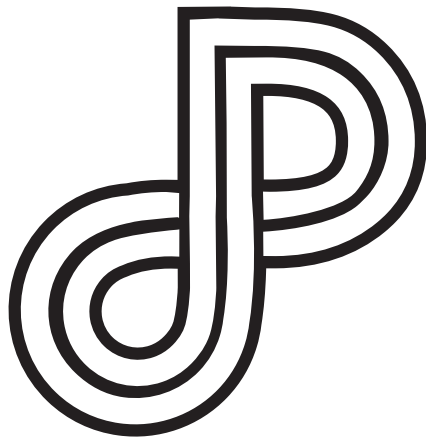
J'ai lu et compris les conditions de vente et les accepte intégralement.

For juridique: Genève  
TVA No CHE-112.797.222

LIEU, DATE

SIGNATURE





PIGUET.COM