

# VENTE AUX ENCHERES SILENCIEUSE DE JUIN 2015 ou vente sur offres

Les offres doivent nous parvenir avant le lundi 15 juin à 19 h. précises

*Toutes les photos sur [www.hoteldesventes.ch](http://www.hoteldesventes.ch)*

## MODE - MAROQUINERIE

<b>3001.</b>	Gucci, 2 carrés en soie par V. Accornero imprimés de fleurs et d'insectes, 85x85 cm	100-150	(100)
<b>3002.</b>	Hermès, Twilly en soie à décor de rubans roses tressés, boîte, 86x5 cm	80-120	(80)
<b>3003.</b>	Hermès, Twilly en soie bleue «Brides de Gala», boîte, 86x5 cm	80-120	(80)
<b>3004.</b>	Hermès, Twilly en soie rose imprimée du motif Hermès, boîte, 86x5 cm	80-120	(80)
<b>3005.</b>	Hermès, carré en soie dip dye bordeaux: «Brides de Gala», boîte, 90x90 cm	100-150	(100)
<b>3006.</b>	Hermès, carré en soie dip dye moka: «Brides de Gala», boîte, 90x90 cm	100-150	(100)
<b>3007.</b>	Hermès, carré en soie dip dye orange: «Dies et Hores» par F. Faconnnet, boîte, 90x90 cm	100-150	(100)
<b>3008.</b>	Hermès, carré en soie: «L'arbre de vie», fond gris tourterelle, boîte, 90x90 cm	100-150	(100)
<b>3009.</b>	Hermès, 2 gavroches en soie: «Feux d'Artifice», dont 1 sous cadre, boîte, 42x42 cm	80-120	(80)
<b>3010.</b>	Hermès, carré en soie: «Sous les Orangers», fond sable, 90x90 cm	100-150	(100)
<b>3011.</b>	Hermès, carré en soie: «Champignons», fond bleu, 90x90 cm	100-150	(100)
<b>3012.</b>	Hermès, ensemble de 2 boucles de ceintures en plaqué or à décor d'éléphants et dauphins, signés, boîte	150-200	(50)
<b>3013.</b>	Louis Vuitton, carré en soie imprimé de maroquinerie et du motif LV, 90x90 cm	100-150	(100)
<b>3014.</b>	Louis Vuitton, bijou de sac fleur et monogram en métal doré et émail roses, jaune, et vert, signé	100-150	(50)
<b>3015.</b>	Louis Vuitton, lunettes de soleil Poppy, monture brune, housse et étui	150-200	(100)
<b>3016.</b>	Louis Vuitton, lunettes de soleil Flore Carré, monture noire, housse, étui	150-200	(100)
<b>3017.</b>	Louis Vuitton, lunettes de soleil Daisy Gris, monture chromée, housse, étui	150-200	(100)
<b>3018.</b>	Louis Vuitton, lunettes de soleil avec monture en imitation d'écaille roux, étui	100-150	(100)
<b>3019.</b>	Louis Vuitton, lunettes de soleil avec monture en imitation d'écaille beige pailleté, étui	150-200	(100)
<b>3020.</b>	Louis Vuitton, bijou de sac monogrammes en métal doré façon carapace de tortue, signé	100-150	(50)
<b>3021.</b>	Louis Vuitton, ensemble de 3 boucles d'oreilles monogrammes en métal doré et émail, signé, pochette	100-150	(50)
<b>3022.</b>	Paire de porte-valise Achille par Promemoria, Italie, en hêtre avec sangles en lin, 58x80x41	150-200	(100)
<b>3023.</b>	Christian Dior, sac en velours et satin rose corail avec bouclerie chromée, fermoir 'Dior', housse, 12x22 cm	150-200	(100)
<b>3024.</b>	Fendi, sac pochette en toile monogrammée et cuir gris tourterelle, housse, 15x25 cm	150-200	(100)
<b>3025.</b>	Gucci, sac Boston en toile monogrammée et cuir bleu marine, 17x28 cm	200-300	(100)
<b>3026.</b>	Gucci, pochette avec dragonne en cuir noir Guccissima, 12x21 cm	150-200	(100)
<b>3027.</b>	Gucci, pochette avec dragonne en cuir mastic Guccissima, 12x21 cm	150-200	(100)
<b>3028.</b>	Gucci, sac Jackie en toile monogrammée GG et cuir noir, 21x31 cm	150-250	(100)
<b>3029.</b>	Gucci, porte-feuille compacte en cuir rose pale et toile monogrammée à fil doré, boîte, 9x10 cm	100-150	(80)
<b>3030.</b>	Prada, sac à main en cuir et toile taupe, petit rabat clouté avec bords cousus, 20x30 cm	200-300	(80)

<b>3031.</b>	Louis Vuitton, porte-monnaie en toile monogrammée, housse	100-150	(100)
<b>3032.</b>	Louis Vuitton, pochette Bosphore en toile enduite damier azur avec bandoulière en toile beige, housse, 26x26 cm	180-220	(150)
<b>3033.</b>	Louis Vuitton, portefeuille Sarah en toile enduite monogrammée, 10x19 cm	150-250	(100)
<b>3034.</b>	Louis Vuitton, portefeuille compacte en cuir verni amarante, 10x11 cm	120-180	(100)
<b>3035.</b>	Louis Vuitton, portefeuille Compact Zippé en toile enduite monogrammée, 11x10 cm	100-150	(100)
<b>3036.</b>	Louis Vuitton, étui téléphone portable et porte bloc-note en toile enduite monogrammée, 12x6,5 et 10x12 cm	100-150	(100)
<b>3037.</b>	Louis Vuitton, étui à lunettes et couverture mini-agenda en toile enduite monogrammée avec stylo, 8x18 et 11x8 cm	100-150	(100)
<b>3038.</b>	Louis Vuitton, étui iPad en toile enduite monogrammée, 25x20 cm	100-150	(80)

**Arts de la table**

<b>3039.</b>	Ensemble de 6 tasses à café et leurs sous-tasses en porcelaine de Rosenthal, modèle Mythos par Paul Wunderlich à décor d'ailes formant anses	250-350	(250)
<b>3040.</b>	Ensemble de 10 tasses à café et leurs sous-tasses en porcelaine de Rosenthal modèle Sans-Soucis à décor polychrome de fleurs et rehauts d'or	200-300	(150)
<b>3041.</b>	Ensemble de huit différentes tasses à moka et leur sous-tasse en porcelaine, XIXe et XXe s., à décors de fleurs et rehauts or	200-300	(100)
<b>3042.</b>	Vase ovoïde en verre épais légèrement teinté jaune, XXe s, marque LC sous la base h. 17 cm	100-200	(80)
<b>3043.</b>	Service de verres pour 4 personnes en verre soufflé teinté bleu, XXe s, coupe évasé et jambe à bouton sur un large pied ourlé, 22 pièces comprenant 4 verres à eau, 4 verres à vin rouge, 4 verres à vin blanc, 8 verres à liqueur, 1 broc et 1 carafe	300-500	(150)
<b>3044.</b>	Vase ovoïde à long col en verre taillé, XXe s à décor de rainures, h. 29 cm	100-150	(50)
<b>3045.</b>	Vase corolle col évasé en verre moulé pressé, XXe s, décor de cannelures dépolie sur une base losangée, h. 21 cm	200-300	(100)
<b>3046.</b>	Service de verres pour 12 personnes en verre corps uni teinté cognac 52 pièces comprenant 12 verres à eau, 12 verres à vin blanc, 8 verres tulipe, 12 verres à liqueur, 6 cruches et 2 carafes	300-500	(250)
<b>3047.</b>	Ensemble de 8 vases rouleau en verre teinté bleu à décor imitant des craquelures, h. 6 cm (chaque)	100-150	(80)
<b>3048.</b>	Deux petits vases en cristal de Orrefors Suède, h. respectives 20 et 11 cm.	150-200	(50)
<b>3049.</b>	Carafe en cristal taillé de la manufacture Bertrichamps à Baccarat à décor de losanges et de panaches, dans son écrin h. 40 cm	80-100	(50)
<b>3050.</b>	Vase tulipe sur talon «Michel Ange» en cristal de Baccarat à décor gravé d'entrelacs feuillagés, h. 21 cm	200-300	(100)
<b>3051.</b>	Coupe en cristal signé Daum , h. 12 cm, diam: 25 cm	150-200	(100)
<b>3052.</b>	Hérisson presse-papier en verre moulé pressé signé Daum, L. 10 cm	80-100	(50)
<b>3053.</b>	Coupe triangulaire en cristal signé Cristal de Sèvres, h. 10 cm, diam: 28 cm	150-200	(100)
<b>3054.</b>	1 vase rectangulaire et 1 cendrier en cristal taillé signé Cristal de Sèvres, à décor de légères torsades, h. 22 cm et 14x14 cm	200-300	(150)

**Art Nouveau et Art Déco**

<b>3055.</b>	Boîte circulaire couverte en tôle émaillée, XXe s, à décor polychrome d'une fleur stylisée, prise bouton de fleur, h. 11 cm	80-100	(50)
<b>3056.</b>	Vase à col quadrilobé en verre soufflé opalescent teinté vert à décor en applique de quadrillage blanc, h. 7 cm	100-150	(50)
<b>3057.</b>	Paire d'aiguillères en régule signée Blanchette Pocard, circa 1900, à décor en relief d'angelots évoluant sur des branches de vignes, montées en lampes, h. 39 cm	300-500	(200)

<b>3058.*</b> Vase «curieuse», par Charles Ferville-Suan (1847-1925) en étain figurant une fleur, la panse agrémentée d'un branchage fleuri (figure féminine d'origine manquante), reposant sur une base en feuillages stylisés, signé, h. 30, (un pétal cassé)Provenance : Collection Yves Saint Laurent et Pierre Bergé, vente Christie's Paris novembre 2009	200-300	(100)
<b>3059.</b> Coupe sur talon en verre multicouche par Legras à décor gravé à l'acide de feuilles d'érable et raisins sur fond cognac, 7x20x13 cm	100-150	(80)
<b>3060.</b> Vase conique à épaulement galbé en terre cuite, circa 1950, à engobe orange et orné de 3 anneaux blanc et or en relief, signature sous la base, h. 31 cm	200-300	(200)
<b>3061.</b> Pied de lampe hexagonal légèrement méplat en verre teinté marron signé Daum, circa 1930, à décor en creux de motifs géométriques dégagé à l'acide sur fond rainuré, signature Daum France sur la base, h. 33 cm	200-300	(150)
<b>3062.</b> Boite couverte quadrangulaire en argile noire émaillée rose pâle à décor de craquelures, médaillon rectangulaire en réserve gravé de motifs losangés, sur 4 pieds à enroulements, circa 1930, signé, 20x11 cm	300-500	(200)
<b>3063.</b> <i>Femme au pagne</i> , sculpture en ivoire sur socle, circa 1930, h. 26 cm	200-300	(100)
<b>3064.</b> Cendrier en verre moulé pressé par Heinrich Hoffmann, circa 1930, à décor moulé en relief d'une femme à la cigarette, marque au papillon en relief, diam. 12 cm	200-300	(100)
<b>3065.</b> Vide-poches rectangulaire en verre moulé pressé teinté bleu par Heinrich Hoffmann à décor moulé en relief d'une femme nue appuyée sur le rebord, marque au papillon en creux, 11x6 cm	200-300	(100)
<b>3066.</b> Bouchon de flacon à parfum circulaire en verre moulé pressé par Heinrich Hoffmann à décor ajouré moulé en relief de deux femmes aux drapés dans un cercle de volutes, marque au papillon en relief. On joint 1 flacon à parfum en verre moulé à col émaillé bleu	200-300	(80)
<b>3067.</b> Paire de gobelets «Bahia» en verre moulé-pressé translucide et opaque signé Lalique à décor d'une frise de poissons en relief, h. 12 cm. Modèle non repris après 1947	200-300	(200)
<b>3068.</b> Coupe en cristal taillé et dépoli signé Lalique à col rudenté et corps uni, h. 12 cm	100-200	(80)
<b>3069.</b> Ensemble de 2 vides-poches « Couple d'oiseaux» et «Colombe» en verre pressé moulé dépoli signé Lalique, diam. 10 cm	300-500	(200)
<b>Métal argenté - Argenterie</b>		
<b>3070.</b> Ménagère en métal argenté, Ravinet Denfert, modèle filet, pour 12 personnes, comprenant 124 pièces: fourchettes, couteaux et cuillers de table, fourchettes et couteaux à poisson, fourchettes et cuillers à entremets, cuillers à thé, cuillers à café et 1 pelle de service. On joint 3 cuillers à café en argent 800 Jezler du même modèle, 30g	500-800	(250)
<b>3071.</b> 2 coupes et 1 plat en verre taillé et bordure en métal argenté et argent, poinçon Minerve. A décor de godrons, guirlandes de fleurs et guirlande de feuilles de laurier, diam. 18,5 à 22,5 cm	100-150	(50)
<b>3072.</b> Plateau en métal argenté français. La bordure ciselée de pampres de vignes et fond gravé de fleurs et volutes, larg. 38 cm	100-150	(50)
<b>3073.</b> Poêlon en métal argenté Christofle. Le corps à larges côtes et la bordure en accolade. Manche en bois, diam. 13,5 cm	100-150	(50)
<b>3074.</b> Paire de vases en verre taillé, monture en métal argenté. Décor de guirlandes fleuries et perles h. 19,5 cm	100-150	(50)
<b>3075.</b> Carafe piriforme en verre gravé et monture en métal argenté ciselé de roses et volutes, h. 22 cm	50-80	(30)
<b>3076.</b> Petit plateau en métal argenté Christofle. De forme rectangulaire à décor gravé de feuillage et entrelacs, larg. 20 cm	100-150	(50)
<b>3077.</b> Bol à caviar, monture en métal argenté et doré, diam. 17 cm	100-150	(100)
<b>3078.</b> Coupe à fruits en métal argenté ajouré, Mappin & Webb, Londres et Sheffield. diam. 24,5 cm, h. 7,5 cm	150-200	(120)

<b>3079.</b>	Verrière rafraîchissoir en métal argenté. Uni de forme oblongue et anses à attaches feuillagées, larg. 28 cm, h. 13 cm	80-120	(50)
<b>3080.</b>	Assiette Art nouveau en métal argenté par Urania, Maastricht. A décor ajouré de feuilles stylisées, larg. 24,5 cm	100-150	(50)
<b>3081.</b>	Plat triangulaire en métal argenté. Posant sur 3 pieds boules et à décor Art Nouveau, larg. 29 cm	100-150	(50)
<b>3082.</b>	Corbeille de style Art Nouveau en métal argenté Gallia. De forme ovale à décor de pensées, larg. 34,5 cm	120-180	(60)
<b>3083.</b>	Chandelier Art Déco à 4 bras de lumière entrecroisés en métal argenté Quist, Allemagne. Base rectangulaire en doucine, larg. 19 cm, h. 15,5 cm	100-150	(50)
<b>3084.</b>	Plateau de service quadripode à anses en métal argenté. Bordure en accolade ajourée d'une guirlande d'étoiles, larg. 47,5 cm	250-350	(120)
<b>3085.</b>	Seau à champagne en métal argenté, par Balaine, Paris. En forme de vase Médicis à bordures de filets. Les anses ornées d'une coquille encadrées de feuilles d'acanthes. Corps gravé d'armoiries couronnées, h. 22 cm	200-300	(150)
<b>3086.</b>	Cafetière en métal argenté Christofle. De forme piriforme à fond plat et prise toupie. L'anse volute en bois, h. 19,5 cm	100-150	(50)
<b>3087.</b>	Soupière en métal argenté Christofle, modèle Malmaison. De style Empire avec bordure de rubans croisés et prise en forme de pomme de pin, diam. 26,5 cm	200-300	(100)
<b>3088.</b>	Soupière en métal argenté Christofle. La bordure filets et la prise en forme de brassacée. Les anses en feuilles d'acanthé, diam. 22 cm	200-300	(100)
<b>3089.</b>	Plat polylobé en métal argenté, Quist, Allemagne. Posant sur 3 pieds boules. Le marli ajouré et décor gravé de feuilles d'acanthes, diam. 27,5 cm	50-80	(30)
<b>3090.</b>	Rafraîchissoir à bouteille en métal argenté martelé, signé Christian Dior, h. 22,5 et diam. 11,5 cm	80-120	(50)
<b>3091.</b>	Grande carafe à orangeade en verre taillé et métal argenté, h. 25,5 cm	100-150	(50)
<b>3092.</b>	Ensemble pour le petit-déjeuner en métal argenté anglais comprenant 4 pièces: 1 théière, 1 cafetière égoïste, 1 beurrier et 1 porte-toast. A motif de godrons	200-300	(80)
<b>3093.</b>	Légumier rond couvert en métal argenté, diam. 19 cm	50-80	(30)
<b>3094.</b>	Couverts de service à découper, Manche en métal argenté à décor de coquille, feuilles d'acanthé et médaillon, long. 29 cm. Dans leur coffret	80-120	(40)
<b>3095.</b>	Vase «Pétanque» en métal argenté par Puiforcat. h. 14 cm	200-300	(150)
<b>3096.</b>	Suite de 4 dessous de bouteille en métal argenté, à décor de pampres de vignes, fond en bois, diam. 19 cm	200-300	(100)
<b>3097.</b>	Grande coupe en métal argenté et verre. De forme ovale sur piédouche à motif de larges godrons, anses grecques, larg. 39 cm	100-150	(50)
<b>3098.</b>	Paire de bougeoirs en métal argenté. A décor de godrons torsés et perlettes, h. 19 cm	100-150	(50)
<b>3099.</b>	Service à thé en métal argenté Christofle, comprenant 4 pièces: 1 théière, 1 cafetière, 1 sucrier et 1 crémier. Corps à larges côtes et anses en bois noirci	250-350	(100)
<b>3100.</b>	1 grand plat rond et 1 grand plat ovale en métal argenté Christofle, motif rubans croisés, diam. 35 cm et larg. 64 cm	300-500	(250)
<b>3101.</b>	Plateau de service rectangulaire à anses en métal argenté Christofle, larg. 43 cm	150-200	(80)
<b>3102.</b>	Plateau rectangulaire en métal argenté Christofle. Gravé au centre de filets entrecroisés, larg. 35 cm (usure)	100-150	(50)
<b>3103.</b>	Paire de flambeaux en métal argenté Christofle. Le fût balustre à décor de filet, h. 21 cm	150-200	(80)
<b>3104.</b>	Grande théière tronconique en métal argenté américain Webster Wilcox, h. 30 cm	100-150	(80)
<b>3105.</b>	Cafetière en métal argenté, Israel Freeman & Son, Sheffield. Anse latérale en bois, h. 22 cm (dégât à l'anse)	80-120	(40)
<b>3106.</b>	Paire de chandeliers en métal argenté. Base octogonale et décor filets, h. 12,5 cm	120-180	(60)

<b>3107.</b>	Paire de briquets de table en métal argenté montés en bougeoir à main. La bordure à motif de godrons, h. 7 cm	80-120	(40)
<b>3108.</b>	Plateau de service quadripode en métal argenté, Viners, Sheffield. Le fond gravé de fleurs, volutes et rinceaux, larg. 46 cm	200-300	(100)
<b>3109.</b>	Service à poisson pour 8 personnes en métal argenté joliment gravé. Les manches en ivoire. On joint 1 pince à asperges en métal argenté ajouré	150-200	(80)
<b>3110.</b>	Collection de 4 gobelets en métal argenté uni dans leur étui en cuir signé Hermès Paris, h. 10 cm	100-150	(50)
<b>3111.</b>	Légumier rectangulaire en métal argenté anglais, à décor ciselé et gravé de feuilles d'acanthé, volutes et fleurs, le couvercle formant jatte et poignée amovible, Birmingham, larg. 29 cm	150-200	(100)
<b>3112.</b>	Plateau de service rectangulaire en métal argenté Reneka, à bordure de ruban croisé, anses feuilles d'acanthé et branches d'olivier, larg, 43,5 cm	200-300	(100)
<b>3113.</b>	2 cuillers à crème en argent, Edinburgh, 1818. Modèle uni-plat, gravées d'un L et 1 pince à asperges en métal argenté Mappin & Webb, long. 15 cm et 27 cm, net 60g	80-120	(50)
<b>3114.</b>	Service à thé en métal argenté anglais, à décor gravé et ciselé de fleurs et feuillage, comprenant 3 pièces: 1 théière. 1 sucrier et 1 crémier	120-180	(60)
<b>3115.</b>	Verseuse Art Déco en métal argenté, anse en bois noirci, h. 19 cm	50-80	(40)
<b>3116.</b>	Suite de 2 figures d'éléphants en métal argenté, défenses en résine, h. 18 et 20 cm	100-150	(50)
<b>3117.</b>	Paire de chandeliers de forme balustre en argent, Autriche-Hongrie, XIXe. Reposant sur une base quadripode à enroulements, h. 26 cm	200-300	(100)
<b>3118.</b>	Suite de 9 coupelles polylobées en métal argenté à bordure ciselée, diam. 11,5 cm	100-150	(50)
<b>3119.</b>	1 vide-poche et 1 cendrier signé Hermès en métal argenté à décor de balle de golf, 9x25 et 12 cm	200-300	(150)
<b>3120.</b>	Corbeille en argent ajouré de cannelures et guirlande de feuillage, 680g	400-600	(400)
<b>3121.</b>	9 fourchettes de table, 3 cuillers à entremets, 9 cuillers à thé et 6 cuillers à café en argent Jezler, modèle Princesse, 970g	400-600	(300)
<b>3122.</b>	Paire de petites coupes en argent, par James Dixon & Son, Sheffield, 1899 et 1905. A décor repoussé de fleurs, h. 8 cm, 200g (accidents)	150-200	(80)
<b>3123.</b>	Figure de pêcheur viking et son filet formant salière. Fond gravé d'une inscription, larg. 12 cm, h. 8 cm, 415g	200-300	(100)
<b>3124.</b>	Encrier en argent, par J. Widmer, Berne. Figurant le <i>Kindlifresser</i> (ogre mangeur d'enfants) d'après la fontaine de Hans Gieng de la Kornhausplatz de Berne, h. 14 cm, 515g	300-500	(200)
<b>3125.</b>	Suite de 10 cuillers à thé en argent 800, modèle filet, 175g. Dans leur écrin	100-150	(50)
<b>3126.</b>	Partie de ménagère en argent 800 Jezler, modèle filet, comprenant 50 pièces: 9 fourchettes et 12 cuillers de table monogrammés, 10 cuillers à dessert, 10 cuillers à café, 1985g. On joint: 3 fourchettes et 6 fourchettes à gâteau du même modèle	800-1.200	(600)
<b>3127.</b>	19 cuillers et 19 fourchettes à entremets en argent 800, Allemagne, modèle filet. Gravés d'un monogramme, 1655g. Dans leur écrin	700-900	(500)
<b>3128.</b>	Service à découper, le manche en argent, Minerve 1er titre, comprenant couverts de service et manche à gigot. Décor de rubans, agrafes feuillagées et instruments de musique	100-150	(50)
<b>3129.</b>	Coupe à fruits en verre taillé sur piedouche en argent, Vienne, XIXe. Quadripode à décor de feuilles d'acanthé, h. 14 cm, diam. 22,5 cm	120-180	(120)
<b>3130.</b>	Plat festonné en argent. De forme ronde et marli gravé d'un monogramme, marque RAMU, diam. 27 cm, 615g (usure)	300-500	(200)
<b>3131.</b>	Ensemble de 8 pièces en argent allemand et hollandais, comprenant: 1 gobelet gravé et décor de rubans croisés, 4 petites cuillers, 2 coupelles rondes à motif de godrons et 1 coupelle carrée à bordure en accolade gravée d'un monogramme, 195g	100-150	(50)

<b>3132.</b>	Salière Art Déco en argent 800. Sur piédouche à pans coupés et décor de filets, h. 13,5 cm, 140g	80-120	(40)
<b>3133.</b>	Grand saupoudroir en cristal taillé et argent Sterling. De forme cylindrique et bouchon boule, h. 15 cm, net 40g	50-80	(30)
<b>3134.</b>	Suite de 12 fourchettes et 12 couteaux en argent anglais, orfèvre MB. Modèle filets. Dans leur coffret en bois	400-600	(400)
<b>3135.</b>	Corbeille en argent 800 ajouré. Ovale à décor ciselé et repoussé de fleurs et putti, larg. 25 cm, 250g	200-300	(200)
<b>3136.</b>	Chandelier à 3 bras de lumière en argent 800, Allemagne. A décor de fleurs et rinceaux, h. 19 cm, 485g	250-350	(250)
<b>3137.</b>	Boîte à cigarettes en bois et argent, ornée des anneaux olympiques et de la signature gravée de Juan Samarach, larg. 14 cm. Dans son écrin en cuir rouge	250-350	(180)
<b>3138.</b>	Suite de 2 coupelles et 1 boîte ronde en argent 925. La boîte par Armaos, Grèce et la coupelle ajourée, Italie. diam. 8 à 10 cm	200-300	(100)
<b>3139.</b>	Coupe ronde en argent, par S J Rose & Son, Sheffield, 1943. Quadripode à décor ajouré de fleurs, feuillage et croisillons, diam. 21,5 cm, 550g	400-600	(300)
<b>3140.</b>	Sucrier ovale en argent, par David & George Edward, Glasgow, 1909. A larges côtes posant sur 4 pieds à attaches feuillagées. Les anses volute, larg. 14 cm, 295g	150-200	(80)
<b>3141.</b>	Service à thé en argent 800, Italie. Comprenant 3 pièces: théière, sucrier couvert et crémier. Sur piédouche à décor de godrons torsés, 1130g	400-600	(300)
<b>3142.</b>	Cuiller à sucre en argent 925, par Georg Jensen, Danemark, circa 1930. long. 14 cm, 65g	80-120	(40)
<b>3143.</b>	Sucrier et crémier sur le petit plateau en argent 800. Bordure à motifs de perles, prise et anse en ivoire, 360g	200-300	(150)
<b>3144.</b>	Petit plat ovale de présentation en argent, Londres, 1835. Quadripode et gravé au centre d'initiales, orfèvre RS, larg. 22,5 cm, 385g	250-350	(120)
<b>3145.</b>	Ensemble de 3 pièces en argent 800 allemand et Jezler, comprenant: 1 petite assiette festonnée, 1 pince à sucre et 1 petit vase corolle, 115g	80-120	(40)
<b>3146.</b>	Coupe à boire en argent, par Daniel & Charles Houle, Londres, 1871. De style Renaissance à décor repoussé d'animaux, de mascarons et de grotesques, h. 16 cm, 215g	150-200	(100)
<b>3147.</b>	Sucrier et crémier en argent, par Edwin Thompson Bryant et Holland, Aldwinckle & Slater, Londres, 1894 et 1896. Décor repoussé de godrons torsés, frise de feuillage, volutes et cartouche gravé. Sucrier monogrammé et crémier avec poinçon d'importation, 300g	150-200	(100)
<b>3148.</b>	Plat rond festonné en argent 800, Demaffey & Collet, Genève. Marli gravé d'un monogramme, diam. 32 cm, 855g	400-600	(300)
<b>3149.</b>	Poudrière en argent 925, Le Lorrain, Italie. Décor finement gravé et guilloché de feuillage et fleurs, long. 15 cm	300-500	(200)
<b>3150.</b>	8 fourchettes et 5 cuillers de table en argent 800 Jezler, modèle filet rubans, 765g	300-500	(200)
<b>3151.</b>	8 fourchettes et 4 cuillers à entremets, 1 passe-thé et 1 fourchette à viande en argent 800 Jezler, modèle La Reine, 390g	200-300	(150)
<b>3152.</b>	Service à découper de style Rocaille, manche en argent Minerve 1er titre	50-80	(30)
<b>3153.</b>	Cuiller de service en argent 835, Hollande, orfèvre IE, poinçon Bente & Zonen. Décor gravé, long. 28,5 cm, 85g	50-80	(30)
<b>3154.</b>	Coupe tripode en argent 800, Italie. Décor ajouré et bordure à frise de perlettes, diam. 17,5 cm, 285g	150-200	(150)
<b>3155.</b>	Plat rond de présentation en argent 800 Jezler. La bordure à motif de godrons, diam. 28 cm, 630g	300-500	(300)
<b>3156.</b>	Corbeille à pain en argent, Mappin & Webb, Sheffield, 1899. De forme polygonale sur piédouche et décor de godrons rayonnants, larg. 27 cm, h. 10 cm, 755g	300-500	(200)

<b>3157.</b>	Aiguière en verre taillé monté en argent, Minerve 1er titre. A décor ajouré et ciselé de cannelures et guirlandes de feuillage entrelacées. La prise en forme de pampres de vigne, h. 23 cm	150-200	(100)
<b>3158.</b>	Service à mignardises en argent, Minerve 1er titre. Dans leur écrin	80-120	(50)
<b>3159.</b>	3 pièces de service, le manche en argent Minerve 1er titre, à décor ciselé de feuilles d'acanthe et rameaux d'olivier, gravés d'un monogramme. Dans leur écrin	80-120	(50)
<b>3160.</b>	1 louche en argent 800, motif filet, 1 cuiller à sauce, Mercure 1er titre et 1 cuiller à pomme de terre en argent 800 Jezler, 370g	200-300	(150)
<b>3161.</b>	Ménagère en argent 800, la plupart par Bratbia Hempel, Varsovie, XXe. Comprenant 79 pièces: 6 fourchettes et 6 couteaux à poisson, 6 fourchettes, 7 cuillers et 4 couteaux de table, 5 fourchettes et 11 couteaux à entremets, 6 fourchettes à dessert, 1 cuiller à oeuf, 12 cuillers à café, 6 fourchettes à gateau, 9 cuillers à thé, 2705g	1.000-1.500	(800)
<b>3162.</b>	12 fourchettes à gâteau, manche en argent, Minerve 1er titre. Manche à décor de médaillon perlé et guirlande de feuillage. Dans leur écrin	100-150	(50)
<b>3163.</b>	Paire de chandeliers à 3 feux en argent Sterling. Le fût balustre et base ronde à contours, h. 32 cm	200-300	(150)
<b>3164.</b>	Grande louche en argent, motif filet, poinçon Kelly, 190g. Dans son écrin	100-150	(50)
<b>3165.</b>	2 boîtes rectangulaires en argent anglais guilloché et ciselé, Londres et Birmingham. XIXe. 145g	200-300	(80)
<b>3166.</b>	Collection de 2 boîtes en argent repoussé, fin XIXe s-début XXe s, Hanau, Allemagne, le couvercle à décor au repoussé d'une scène galante cintrée de volutes, poinçons Gebrüder Dingeldein et Georg Roth&Co, 157g	200-300	(180)
<b>3167.</b>	Petite tabatière en argent russe niellé, poinçon Moscou, 84 zolotniks, 40g	100-150	(100)
<b>3168.</b>	Suite de 6 coupelles en argnet égyptien et 2 cendriers en argent 833 hollandais, 420g	250-350	(150)
<b>3169.</b>	Boîte à cigarettes en argent 800 Jezler, 11x8,5x3 cm	150-200	(80)
<b>3170.</b>	Boîte de forme rognon en argent, Mappin & Webb, Birmingham, 1920-21, couvercle en écaille incrusté de rinceaux végétaux en argent, intérieur en velours, 17,5x9x6 cm	150-200	(100)
<b>3171.</b>	5 coupelles en argent martelé et métal argenté. Décor émaillé géométrique et frise de feuillage	120-180	(60)
<b>3172.</b>	Ensemble de 8 coupelles en argent Sterling et égyptien. De forme ronde et rectangulaire, larg. 6 à 10,5 cm, 280g	250-350	(120)
<b>3173.</b>	Boîte à cigarettes en argent 800, Allemagne. Uni et intérieur en bois, 10x8x3,5 cm	150-200	(80)
<b>3174.</b>	Boîte à cigarettes en argent guilloché, Birmingham, 1939. Cartouche gravé au centre «E.A.B. 24.11.40» et intérieur en bois, 17x12x4 cm	150-200	(100)
<b>3175.</b>	Coupe octogonale en argent, Robert Pringle & Sons, Londres, 1923. Sur piédouche et bordures à motif de godrons, h. 15 cm, 725g	300-500	(200)
<b>3176.</b>	Sucrier quadripode en argent d'époque George III, Joseph Angell, Londres, 1816. Décor en repoussé à mi-corps de godrons torsés et les anses en forme de pampres de vignes. Gravé d'un cerf héraldique. Intérieur en vermeil, larg. 13 cm, 290g	150-200	(100)
<b>3177.</b>	Plat rond en argent, Autriche-Hongrie. Marli à décor rayonnant de cartouches ornés de perlettes alternées d'élément végétal sur fond amati, diam. 28,5 cm, 690g	250-350	(200)
<b>3178.</b>	Plat rond festonné en argent 800, Allemagne. Larg. 31,5 cm, 785g	300-500	(250)
<b>3179.</b>	Théière et crémier en argent par Gorham Manufacturing Co, Birmingham, 1939. Unis sur piédouche, anses en enroulement, prise bouton, brut 560g (dégât)	250-350	(180)
<b>3180.</b>	Panier en argent 800, Allemagne, XXe. A motif ajouré de guirlandes de feuilles de lauriers et rinceaux, intérieur en vermeil, diam. 24 cm, 725g	400-600	(200)
<b>3181.</b>	Ensemble de 4 pièces de service en argent français. 1 cuiller à saupoudrer, Mercure 1er titre, 1 cuiller à sucre, poinçon Minerve, manche en ivoire, orfèvre PQ, 1 cuiller à sauce, Minerve 1er titre et 1 pince à sucre, prises griffes, par Philippe Bertier, Minerve 1er titre, net 160g	100-150	(50)

<b>3182.</b>	Suite de 2 cuillers à manche torsadé en argent et vermeil 800. L'une allemande par Wilkens & Söhne. Le manche terminé par une patte de chevreuil. L'autre hollandaise, Van Kempen, le manche torsadé, long. 14,5 et 21 cm, 85g	100-150	(80)
<b>3183.</b>	Théière en argent 800, Allemagne. A décor appliqué de fleurs, prise herbe folle, h. 17 cm, 595g	250-350	(150)
<b>3184.</b>	Sucrier couvert à 2 anses en argent, Hanau, XXe. Le décor de style rocaille, h. 14 cm, 320g	200-300	(100)
<b>3185.</b>	Ensemble de 3 pièces en argent. 1 cuiller à saupoudrer, 1 cuiller à sauce par Gustave Hofer, Lausanne et 1 cuiller coquille à saupoudrer en argent, poinçons effacés, long. 17 à 21,5 cm, 180g	100-150	(50)
<b>3186.</b>	Ecuelle à oreilles en argent, par Alphonse Debain, Paris, 1883-1911. Les oreilles à décor rocaille, poinçon Minerve, larg. 14 cm, 195g	120-180	(60)
<b>3187.</b>	Paire de salerons et cuillers en argent et vermeil. A décor de style rocaille, intérieur en verre, poinçon Minerve, 40g	50-80	(30)
<b>3188.</b>	Paire de vases soliflores en argent, Birmingham, Mappin & Webb, 1939. De forme corolle sur piédouche et 1 corbeille ovale festonnée, Londres, John Heath & John Middleton, 1896, larg. 21 cm, h. 13 cm, brut 455g	200-300	(150)
<b>3189.</b>	Coupe en argent 800, Jezler. La bordure en accolade rythmée de feuilles d'acanthé, monogrammée, intérieur en vermeil, larg. 21 cm, 390g	200-300	(100)
<b>3190.</b>	Couverts de service à salade en ivoire et vermeil. Le manche en nacre, long. 27 cm. Dans leur écrin	100-150	(30)
<b>3191.</b>	Couverts de service à viande, manches en argent, à décor de feuilles et filet, Minerve 2ème titre, orfèvre DG, long. 28 cm	150-200	(80)
<b>3192.</b>	Partie de ménagère en argent, Gély Frères, Lausanne, XIXe, modèle uniplat. Comprenant 28 pièces: 12 fourchettes et 6 cuillers à entremets, 4 cuillers de table et 6 cuillers à thé, gravés d'initiales et d'un monogramme, 920g	400-600	(300)
<b>3193.</b>	Flasque à alcool formant boîte à cigarette en argent, Birmingham, par George Unite, 1929. Uni et gravé d'un monogramme daté 1906, long. 12 cm, 185g	80-120	(40)
<b>3194.</b>	Cuiller de mariage en argent, Hanau, fin XIXe-début XXe. Le manche ciselé d'un poisson terminé par un triton, long. 17 cm, 75g	100-150	(80)
<b>3195.</b>	Partie de ménagère en argent la plupart par Philippe Delacour, Lausanne, XIXe. Comprenant 21 pièces: 12 cuillers à thé, 4 fourchettes, 4 cuillers de table et 1 cuiller de service, gravés d'initiales, 815g	400-600	(300)
<b>3196.</b>	Suite de 3 louches en argent, XIXe. 1 par Brasseler, Genève, 1 en argent par Frédéric Jacques, Vevey avec poinçon Genève et 1 avec poinçon mal insculpté, les 3 monogrammées, long. 32 à 34,5 cm, 475g	300-500	(200)
<b>3197.</b>	Moutardier quadripode Art Nouveau en argent et verre bleu cobalt, Minerve 1er titre, h. 11 cm, net 80g	100-150	(80)
<b>3198.</b>	Partie de ménagère en argent, modèle uni-plat, par Gustave Hofer, Lausanne, XIXe et Brasseler, Genève. Comprenant 23 pièces: 7 fourchettes et 12 cuillers de table, 3 cuillers et 1 fourchette de service, gravée d'un monogramme, 1490g	700-900	(500)
<b>3199.</b>	Couverts de service à poisson en argent. A décor ajouré, Minerve 1er titre	150-200	(100)
<b>3200.</b>	Suite de 2 tastevins en argent français. L'un à décor repoussé d'oves et pastilles, poinçon tête de crabe et l'autre orné de fleurs gravé «Mouli à St Amand», avec anse serpentine, poinçon Minerve 2ème titre, larg. 7,5 et 8 cm, 140g	150-200	(80)
<b>3201.</b>	Saucière à double déversoir et son présentoir en argent Sterling, A. T. Gunner & Co, Attleboro, Etats-Unis. La bordure ciselée de fleurs, larg. 19,5 cm, 395g	200-300	(150)
<b>3202.</b>	Partie de ménagère en argent, modèle uni-plat, Lausanne et Genève, XIXe. Comprenant 80 pièces: 17 cuillers à thé, 21 fourchettes et 22 cuillers de table 16 cuillers à entremets, 2 cuillers de service, 2 couverts de table, divers orfèvres dont Vettiner, Henri Estrambin, Ferdinand Lecomte, David Bessière, Pierre-Frédéric Vasserot et H. Brasseler, diverses grandeurs, gravés d'initiales et monogrammes, 3725g	1.000-1.500	(1.000)



<b>3203.</b>	12 fourchettes et 12 couteaux à décor rocaille. Les manches en argent Minerve 1er titre. Les fourches et lames à décor gravé de fleurs	200-300	(100)
<b>3204.</b>	Coupe d'époque Victorienne en argent, Glasgow, 1896. A décor repoussé de feuilles d'acanthes et fleurs sur fond amati, h. 9 cm, orfèvre JF, 180g	100-150	(80)
<b>3205.</b>	Paire de boîtes cylindriques en argent 800 et 925, Italie, XXe. A motif ajouré de fleurs et feuilles d'acanthes, prise en forme de fleur, intérieur en tissu, h. 14 cm, diam. 11 cm, brut 480g	200-300	(150)
<b>3206.</b>	Assiette en argent 800, Italie. A décor repoussé et ciselé de volutes et rinceaux, ornée au centre du triscèle, 225g	150-200	(100)
<b>3207.</b>	1 petit plat festonné, 1 corbeille navette en métal argenté et 1 petit plateau en argent 925, Mexique, larg. 30 cm, 24 cm et 17 cm, 155g	100-150	(50)
<b>3208.</b>	1 dessous de bouteille et 2 coupelles ajourées en métal argenté et argent 800 allemand. A décor gravé d'armoiries couronnées, 65g, diam. 14 et 10 cm	100-150	(80)
<b>3209.</b>	Suite de 3 vases soliflores corolle et piriforme en argent 800, Jezler, Meister et Allemagne, h. 11 à 18,5 cm, 230g	150-200	(80)
<b>3210.</b>	1 plat rond festonné et 1 coupe navette chantournée en argent 800 Jezler, diam. 28 cm et long. 18,5 cm, 615g	300-500	(200)
<b>3211.</b>	Jonque en argent sur son socle en bois imitant les vagues, long. 30 cm, 390g	300-500	(200)
<b>Céramique et verrerie</b>			
<b>3212.</b>	Collection de 8 assiettes en faïence à différents décors émaillés polychrome de fleurs. On joint 1 assiette en porcelaine de la Compagnie des Indes, XVIIIe s	80-100	(50)
<b>3213.</b>	Service à dîner en faïence émaillé Cooperativa Ceramica d'Imola, Italie à décor de fleurs rouges sur fond jaune et bordures vertes, 90 pièces comprenant 24 grandes assiettes, 12 assiettes creuses, 24 petites assiettes, 12 coupelles, 4 plats ronds, 4 plats oblongs, 4 ravers, 1 huilier-vinaigrier, 1 salière-poivrière, 1 coupe sur pied, 1 soupière et 2 chandeliers. On joint un ensemble de linge de table brodé reprenant les même motifs	300-500	(150)
<b>3214.</b>	Groupe en céramique émaillée polychrome, XXe s, figurant un putto cueilleur chevauchant une chèvre, marque Baden en creux sous couverte, h. 34 cm	200-300	(80)
<b>3215.</b>	Vase en faïence émaillée signé Kéralouve à La Louvière, circa 1930, à décor de motifs géométriques sur fond de craquelures, h. 24 cm	80-100	(50)
<b>3216.</b>	Vase boule à long col cheminé en grès, 1981, à décor de coulures blanches et bandes de peinture sur fond noir, signé et daté sous la base, h. 31 cm	100-200	(80)
<b>3217.</b>	Plat octogonal en faïence à décor de pommes en trompe-l'oeil, XVIIIe s, bords à décor de feuillages polychrome et liseré bleu, 30x22 cm	200-300	(100)
<b>3218.</b>	2 plats en faïence, XVIIIe s à décor peint polychrome d'oiseaux et branchages fleuris, l'un probablement Holitsch, Autriche, diam. 35 et 36 cm	200-300	(100)
<b>3219.</b>	Vase sur piédouche en céramique vernissé à décor végétal et réhauts de dorure, signé Noverraz sous la base	80-120	(60)
<b>3220.</b>	Trois soucoupes en porcelaine de Zurich, XVIIIe s., à décor de bouquets de fleurs, entre 1763 et 1791, diam. 13 cm. On y joint un pot à lait en porcelaine de Meissen présentant un décor similaire	100-150	(80)
<b>3221.</b>	Cafetière en porcelaine de Meissen, XIXe s, à décor peint sous couverte de fleurs et insectes et rehauts d'or, prise rose, marque aux épées croisées bleues, <i>pressnummer</i> 90, h. 21 cm	100-200	(80)
<b>3222.</b>	Soupière en porcelaine de la manufacture de la rue de la Roquette à Paris, XVIIIe s à décor émaillé polychrome de bouquets de fleurs et rehauts d'or, prise feuillée et anses à enroulements, h. 23 cm	200-300	(100)
<b>3223.</b>	Rafraîchissoir en porcelaine, XXe s, à décor émaillé sur fond bleu de Sèvres d'un concert champêtre et de cygnes s'abreuvant cernés dans des médaillons à rehaut de dorures, 2 anses volutes, marque aux L entrelacés, h. 17 cm	200-300	(100)
<b>3224.</b>	Partie de service à thé en porcelaine de Herend, XXe s., comprenant quatre tasses et leurs sous-tasses à décor de bouquets de fleurs et rehauts or	200-300	(80)

<b>3225.</b>	2 assiettes et 3 soucoupes en porcelaine de Paris, XIXe s., à décors de guirlandes de fleurs et rehauts or. diam. 23 et 14 cm	200-300	(80)
<b>3226.</b>	Couple de galants en porcelaine de la manufacture Voigt, Sitzendorf,Thuringen, fin XIXe s à décor émaillé polychrome et or figurant une homme et une jeune femme en habits du XVIIIe s, marque en bleu, <i>pressnummer</i> 38, h. 14 et 15 cm	200-300	(100)
<b>3227.</b>	Couple de galants en porcelaine de la manufacture Rudolstadt Volkstädt à Thurigen, fin XIXe s, à décor émaillé polychrome et or figurant une jeune femme et un homme au bouquet sur base mouvementée, marque en bleu sous couverte, <i>pressnummer</i> 2, h. 17 et 18 cm	200-300	(100)
<b>3228.</b>	Couple de musiciens en porcelaine de la manufacture Rudolstadt Volkstädt à Thurigen , fin XIXe s à décor émaillé polychrome et or figurant un joueur de cornemuse et une joueuse de vielle à roue sur socles à volutes, marque en bleu sous couverte, <i>pressnummer</i> 38, h. 18 cm (chaque)	200-300	(100)
<b>3229.</b>	Groupe en porcelaine figurant un gentilhomme au tricorne à cheval, h, 20 cm	80-120	(30)
<b>3230.</b>	<i>Jeune fille au chaton</i> , figurine en porcelaine Liadro, h. 21 cm	80-100	(50)
<b>3231.</b>	Vase hexagonal en porcelaine blanche de Rosenthal pour Versace à frises de méandres dorés et têtes de méduse, dans sa boîte, h. 23 cm	200-300	(150)
<b>3232.</b>	Vase droit à col annulaire en porcelaine Royal Copenhage à décor de losanges bleu intense sous couverte et feuilles d'argent rudentées, cachet de la manufacture sous la base et signé Tim Watson sous couverte, circa 1985-1991, h. 22 cm	150-250	(50)
<b>3233.</b>	Flacon en verre incolore soufflé et taillé, XVIIIe s., à décor émaillé polychrome et rehauts or de fleurs et angelots, h. 21 cm	100-150	(80)
<b>3234.</b>	Carafe en verre soufflé teinté vert, XIXe s, à décor émaillé à froid d'entrelacs et animaux cintrant un médaillon central orné de fleurs, h. 28 cm	100-200	(80)
<b>3235.</b>	Vase quadrilobé sur talon en céramique émaillée bleu à surdécor à la feuille d'argent par Ziegler à Schaffhausen, XXe s, à décor de fleurs et anses latérales mouvementées, tampon sous la base, h. 19 cm	200-300	(80)
<b>3236.</b>	Coupe couverte en cristal de Bohême taillé et teinté rouge, h.19 cm	80-100	(50)
<b>3237.</b>	Service à vin en cristal de Bohême taillé et teinté rouge, comprenant six verres et une carafe sur piedouche.	150-200	(100)
<b>3238.</b>	Flacon en opaline sur son présentoir à corolles à décor de craquelures vert pâle et bordures dorées, XXe s, h. 21 cm	100-150	(80)
<b>3239.</b>	Ensemble de 4 coupes panse renflée col évasé en opaline teintées bleu et blanc	200-300	(100)
<b>3240.</b>	Collection de verrerie à différents décors émaillés et gravés, comprenant 5 coupes sur piedouche et 1 vase, XIXe s	300-500	(200)
<b>3241.</b>	Collection de 4 verres taillés, à décor de fleurs émaillées et dorures, sur fond opacifié et bords teintés cognac, XIXe s	100-150	(80)
<b>3242.</b>	Vase balustre en opaline bleu signé Baccarat, XIXe s, h. 35 cm	200-300	(200)
<b>3243.</b>	Vase ovoïde en verre double jaune, circa 1990, à décor tournant de vues citadines sur fond moucheté brun-orangé, signé Chardiet sous la base, h. 22 cm	200-300	(150)
<b>3244.</b>	Vase à large col évasé et base aplatie en verre soufflé, XXe s, à décor intercalaire tacheté jaune orangé et brun, h. 18 cm	200-300	(100)
<b>3245.</b>	Flacon à parfum boule en verre, XXe s, à décor de spirales or et virgules blanches, bouchon dôme, h. 14 cm	100-200	(80)
<b>3246.</b>	Coupe en verre teinté rouge, circa 1990, reposant sur un pied en filaments, h. 86 cm	200-300	(150)
<b>3247.</b>	Collection de 5 vases corps ovoïde et long col tubulaire en verre soufflé coloré dans la masse cognac, vert et violet, h. 81 cm, 49 cm et 50 cm	200-300	(50)
<b>3248.</b>	Coupe en cristal et pâte de verre signé Daum la coupe translucide sur une base moulée polychrome formée de trois poissons, h. 15 cm	200-300	(150)

**Objets de vitrine - Varia**

<b>3249.</b>	Collection de 30 agates taillées polies dont agates et agates arborisées	300-500	(80)
<b>3250.</b>	Coupe en quartz rose orné d'un escargot à coquille en nacre, lapis-lazuli et corps en or ciselé 750, L. 18cm	300-500	(150)
<b>3251.</b>	<i>Beethoven</i> d'après Joseph Karl Stieler (1781-1858) et <i>Portrait de Mme Elisabeth als Gärnerin</i> , miniatures ovales sur ivoire, fin XIXe s, dans leurs cadres, 12x14 et 12x10 cm	200-300	(100)
<b>3252.</b>	<i>Femme dans son fauteuil</i> , miniature ronde sur ivoire, XIXe s, probablement Renée Julie Fatio, dans son cadre en bois cerclé de laiton, signé, 12x12 cm	150-200	(150)
<b>3253.</b>	<i>Jeune fille et ses aïeux</i> , miniature ronde sur ivoire, XIXe s, dans son cadre en bois noirci cerclé de laiton, 13x12 cm	200-300	(150)
<b>3254.</b>	Ensemble de trois miniatures sur ivoire signées respectivement Gaillard, Horst et Salli, fin XIXe s., h. 8 cm, 6,5 cm et 13,5 cm. On y joint deux miniatures sur ivoire à cadre en médaillon émaillé bleu, h. 4,5 cm chaque	200-300	(100)
<b>3255.</b>	Ensemble de cinq cadres en laiton de style Louis XVI, début XXe s., trois présentant des miniatures sur ivoire dans le goût des XVIIe et XVIIIe, les deux autres garnis de photos anciennes	80-100	(50)
<b>3256.</b>	Flacon à parfum en cristal taillé dans son présentoir en bronze doré finement ciselé à 4 colonnettes et 2 plateaux en marqueterie de nacre, sur 4 pieds motifs papillons à enroulements, début XIXe s, h. 31 cm	150-200	(100)
<b>3257.</b>	1 boîte d'allumettes et 1 boîte ronde en tôle peinte de paysages, XIXe s, 4x7 cm et diam. 7 cm	50-80	(20)
<b>3258.</b>	Paire d'encriers en faïence et monture étain, à décor peint de paysages animés, XIXe s, 4x10 et 4x9 cm	80-120	(40)
<b>3259.</b>	Ecrin contenant 12 cachets gravés de devises en verre de couleur jaune et violette avec le porte-cachets à manche en verre violet, Anglais, début XIXe s	150-250	(0)
<b>3260.</b>	Pas de lot	0-0	(0)
<b>3261.</b>	Porte-cartes en argent 800 à décor émaillé de malachite et gravé de rinceaux fleuris, poids 118g, 6x9 cm	100-120	(80)
<b>3262.</b>	Porte-pièces ovale en argent sterling d'époque Victorienne, avec sa bélière, travail anglais, Birmingham, poinçon d'orfèvre G.U, poids 36 g, L. 7 cm	80-100	(30)
<b>3263.</b>	Lot de 2 tranches de géodes composées de diverses marbrures d'agate et de jaspe sanguin, 28 x 26 cm et 60 x 35 cm	400-600	(300)
<b>3264.</b>	6 plats en étain du XVIIe s, l'un timbré d'armes	200-300	(100)
<b>3265.</b>	Plateau de service anglais, XXe s., en acajou, à poignées rabattable, charnières en laiton, 83x65 cm	150-200	(80)
<b>3266.*</b>	Ensemble de cinq coussins recouverts de fragments de tapisseries polychromes à décor de fleurs du XIXe s.	300-500	(150)
<b>3267.</b>	Cadenas, début XIXe s, en fer à verrouillage multiple, h. 14 cm	100-200	(80)
<b>3268.</b>	Serre en verre et métal et piètement en bois, 70x55x55x cm	150-200	(100)
<b>3269.</b>	Petit buste fragmentaire en terre cuite, personnage masculin, Amérique latine, h. 11 cm	200-300	(100)
<b>3270.</b>	Statuette en bronze patiné, XXe s, figurant Eros tenant Zeus en aigle, socle circulaire, probablement ateliers de Pompéi, h. 12 cm	50-80	(50)
<b>3271.</b>	Serviteur muet en bois teinté acajou, Angleterre, deux tiroirs en partie haute, h. 122 cm	100-200	(50)
<b>3272.</b>	Amas de cristaux de roche, 18x30 cm	300-500	(150)
<b>3273.</b>	2 casquettes à visières d'officiers soviétiques, 1 vert olive d'officier d'infanterie, taille 59, et 1 bleu canard d'officier des douanes (badge non conforme), taille 57	250-350	(150)
<b>3274.</b>	2 casquettes à visières d'officiers soviétiques, 1 noire de capitaine de marine, taille 58, et 1 blanche d'apparat, également de capitaine de marine (manque le cordon et badge non conforme), taille 59	250-350	(150)

<b>3275.</b>	<i>Shapka</i> ou <i>ushanka</i> soviétique en feutre gris et fourrure synthétique bleu-grise, destinée aux corps d'armée actifs dans les régions arctiques, taille 58	80-120	(50)
<b>3276.</b>	<i>Saint Jean-Baptiste</i> , statue en bois sculpté peint polychrome, probablement XVIIIe s, travail d'art populaire, h. 78 cm (manques et restaurations)	300-500	(150)
<b>3277.</b>	Encrier de bureau en placage de loupe, bois noirci et bronze doré d'époque Empire comprenant 2 flacons, l'un en verre taillé de pointes de diamants et l'autre postérieur émaillé, orné d'un aigle en son centre, sur 4 pieds boules, 5x16 cm	300-500	(100)
<b>3278.</b>	Coffret à flacons trilobé en bois de placage orné de bronzes dorés feuillagés, intérieur à 2 compartiments ouvrant sur 2 flacons à parfum en opaline verte, surmonté d'une prise perroquet, XIXe s	200-300	(80)
<b>3279.</b>	Paire de cerfs formant boîte en métal argenté filigrané sur plateau octogonal à galerie reposant sur 4 pieds bouc, h. 21x21x15 cm	200-300	(150)
<b>3280.</b>	Paire de serre-livres en bronze figurant des leviers couchés sur socle en marbre griotte, h. 9 cm et L. 14 cm	200-300	(100)
<b>3281.</b>	Porte plume en porcelaine par ROBJ, représentant un saxophoniste assis, marque sous la base, h. 12 cm. On y joint une veilleuse en porcelaine représentant un chinois assis en tailleur (restauré), h. 21 cm	150-200	(80)
<b>3282.</b>	Collection de 5 moules à beurre en bois gravé de différents motifs, Suisse	100-120	(80)
<b>3283.</b>	Paire de doubles rideaux en soie à décor polychrome de fleurs sur fond crème, doublures en soie unie crème et paire de stores assortis. On joint 1 paire d'embrasses en soie crème	400-600	(250)
<b>3284.</b>	Foulards années 30 et 2 ombrelles	200-300	(100)
<b>3285.</b>	Chauffe plat anglais Art Déco	150-200	(100)
<b>3286.</b>	Ancienne pierre de curling	100-200	(50)
<b>3287.</b>	Porte-parapluie en forme de hiboux, en plastique moulé polychrome, h. 55 cm	80-100	(50)
<b>3288.</b>	Trois flacons à whisky de forme rectangulaire en cristal taillé en pointes de diamants, dans leur présentoir en bois	150-200	(100)
<b>3289.</b>	Couvre lit en opossum gris doublé de tissu imprimé léopard, 250x250 cm	300-500	(200)
<b>3290.*</b>	Maquette d'une fenêtre présumée être de l'Alhambra en stuc et bois peint, 46x36 cm (dégâts)	200-300	(100)
<b>3291.</b>	Collection d'objets en pierres dures polies comprenant 6 oeufs et 1 cendrier, diam. 21 cm (cendrier)	200-300	(80)
<b>3292.</b>	3 cendriers en porcelaine par Hermès, dont 1 avec la devise olympique et 2 à décor maritime, signés, 20x16 cm	150-200	(150)
<b>3293.</b>	Le <i>Harvey</i> (1847), maquette de bateau en bois, goélette corsaire et de transport américain, long. 84 cm	250-350	(150)
<b>3294.</b>	<i>Yvonne Valentine</i> (2ème moitié du XIXe s.), maquette en bois de la goélette nantaise, long. 90 cm	300-500	(200)
<b>3295.</b>	Petit coffre, XIXe s., en noyer à renforts en métal peint noir, entrée de serrure en forme d'écusson, poignées latérales amovibles, 28x39x27 cm	300-500	(150)
<b>3296.</b>	Pupitre de poupée, début XXe s., en chêne ouvrant par une porte vitrée et un tiroir, 49x26x18 cm	100-200	(50)
<b>3297.</b>	Console d'angle en applique d'époque Louis XV, structure en bois recouverte de laiton au repoussé à décor en métal argenté en applique de fleurs et rinceaux Rocaille, h. 23 cm	200-300	(100)
<b>3298.</b>	Plaque de cheminée en fonte, fin XVIIIe s., à pans coupés et décor de colonnes stylisées, 49x48 cm	100-150	(50)
<b>3299.</b>	Ridelle de char de mariage, Sicile, début XXe s., à décor traditionnel de scène de bataille médiévale, 58x116 cm	200-300	(100)
<b>3300.</b>	Pare-feu en verre de forme cintrée, 50x75 cm	100-150	(50)
<b>3301.</b>	Caisse à charbon en chêne et poignée en laiton, ouvrant par un abattant, accompagnée de sa pelle en tôle, 41x35x46 cm	100-150	(50)

<b>3302.</b>	Paire de chenets en fonte de fer, h. 49 cm. On joint une jardinière en laiton repoussé doré, à décor de guirlandes et feuilles d'acanthes, prises gueules de lions	200-300	(150)
<b>3303.</b>	Paire de chenets en bronze, XIXe s., ornés de sculptures en fonte représentant deux chiens de chasse se faisant face reposant sur des socles liés par une barre, 20x101 cm	300-500	(200)
<b>3304.</b>	Paire de chenets en bronze et leur barre, époque fin XIXe, à décor de colonnes torsadées dans le goût Regence, 37x89 cm	300-500	(200)
<b>3305.</b>	Paire de chenets en fonte, XIXe s., ornés d'une boule en laiton	80-120	(50)
<b>3306.</b>	Coffret à bijoux en marqueterie de paille sur âme de bois, le couvercle orné d'un paysage fluvial cintré de guirlandes fleuries, ouvrant sur 5 compartiments, XXe s, 10x28 cm	80-120	(40)
<b>3307.</b>	Coffret formant écritoire de voyage en palissandre, XIXe s, avec renforts, entrée de serrure et écusson en laiton s'ouvrant sur un sous-main en velours lisse vert gaufré, compartiment secret et clef, 8x21x25 cm, L. 43 cm (ouvert)	200-300	(200)
<b>3308.</b>	Coffret écritoire en noyer verni, XXe s, écoinçons et cartouche en laiton, sous-main en cuir noir, 10x40x24 cm	200-300	(100)
<b>3309.</b>	Coffret à couture rectangulaire galbé, époque Napoléon III, à décor émaillé et incrustations de laiton imitant la marqueterie Boulle, 4 feuilles d'acanthes en applique formant pieds en pattes de lion, 12x21 cm	200-300	(200)
<b>3310.</b>	Vase rouleau en porcelaine monté en bronze doré, XXe s, à décor émaillé de guirlandes de fleurs en pâte sur pâte sur fond bleu intense, anses latérales à têtes de rapaces, reposant sur 4 pieds têtes de lion, h. 26 cm	200-300	(80)
<b>3311.</b>	Encrier formé d'un plateau ovale et deux pots couverts en porcelaine émaillée, XIXe s à décor de marines et scènes champêtres sur fond bleu turquoise et rehauts d'or, monté en bronze doré sur 2 pieds bouc et toupie, L. 23 cm	300-500	(150)
<b>3312.</b>	Ensemble d'une boîte couverte et d'un flacon vaporisateur pour système de poire en verre taillé teinté bleu. On joint 1 vase en verre taillé teinté orange	100-150	(80)
<b>3313.</b>	Paire de photophores en verre teinté bleu et monture en bronze patiné à décor de volutes, sur 3 pieds à enroulements, XIXe s, h. 48 cm	80-120	(30)
<b>3314.</b>	Poupée de caractère allemande Schmid, Franz et Co., marque en creux 35 X, tête en biscuit, corps en bois articulé, bouche ouverte, robe en coton blanc imprimé et chapeau de paille, h. 45 cm	400-600	(400)
<b>3315.</b>	Poupée à tête en terre de pipe marque en creux 4, corps en bois articulé, yeux émaillés bleu fixes, cheveux blonds, bouche ouverte, robe satin rose et bandeau, h. 48 cm	150-200	(100)
<b>3316.</b>	Poupée Allemande DEP. (pour le marché français) marque en creux 14, tête en biscuit, yeux corps en bois articulé, yeux dormeurs, bouche ouverte, oreilles percées, cheveux blonds, corps en bois articulé avec mécanisme parlant à soufflet, robe imprimée et bonnet (mécanisme à réviser), h. 80 cm	400-600	(400)
<b>3317.</b>	Poupée française S.F.B.J, marque en creux 60 Paris 23D, tête en biscuit, bouche ouverte, yeux fixes, corps en bois articulé, cheveux bruns, avec robe de coton imprimé et brodé, h. 64 cm	300-500	(200)
<b>3318.</b>	Poupée française S.F.B.J, marque en creux 301 Paris, tête en biscuit, bouche ouverte, yeux dormeurs, corps en bois articulé, cheveux bruns, avec robe de coton et son bonnet assorti, h. 75 cm	300-500	(200)
<b>3319.</b>	Poupée française marque au tampon Tête Jumeau et 23 en creux, tête en biscuit, bouche ouverte sur une rangée de dents, yeux bleus dormeurs, cheveux blonds, corps en bois articulé, avec sa robe de satin bleu à dentelles et son bonnet assorti, h. 72 cm	500-800	(400)
<b>3320.</b>	Poupée allemande Kämmer&Reinhardt pour le corps et Simon&Halbig pour la tête marque en creux 403 Germany 62, tête en biscuit, yeux dormeurs, bouche ouverte, corps en bois articulé, cheveux châains, robe en coton imprimée bleu à dentelles et bonnet, h. 60 cm	300-500	(300)

<b>3321.</b>	Poupée de caractère Allemande Heubach Köppelsdorf, marque en creux 342.6 Germany, tête en biscuit ouverte, yeux dormeurs, bouche ouverte, cheveux châains, avec sa robe de mariée en satin brodé de perles et paillettes et son bonnet, h. 53 cm	400-600	(300)
<b>3322.</b>	Poupée allemande marque en creux Armand Marseille Germany 390 A9M, tête en biscuit, yeux bleu dormeurs, bouche ouverte, oreilles percées, corps articulé en bois, avec sa robe en coton imprimé et son bonnet de dentelle, h. 60 cm	400-600	(300)
<b>3323.</b>	Poupée allemande Armand Marseille, marque en creux 390 N RGM 246/1, tête en biscuit, yeux dormeurs, bouche ouverte, cheveux bruns, corps en bois articulé, avec sa robe en satin abricot et son bonnet de dentelle, h. 60 cm	400-600	(300)
<b>3324.</b>	Poupée allemande marque en creux D.E.P (pour le marché français) et 12, tête en biscuit, yeux dormeurs, bouche ouverte sur une rangée de dents, oreilles percées, cheveux bruns, corps en bois articulé, avec sa robe en coton blanc et dentelle ceinturée d'un ruban bleu, h. 70 cm	400-600	(300)
<b>3325.</b>	Poupée de caractère corps Kämmer & Reinhardt étoile et tête Simon & Halbig 136, tête en biscuit, bouche ouverte, yeux fixes, langue articulé, corps en bois articulé, avec son costume de page d'époque en velours lisse vert, h. 63 cm	300-500	(200)
<b>3326.</b>	Poupée allemande Kämmer & Reinhardt, tête en biscuit, yeux dormeurs, cheveux blonds, corps en bois articulé, robe en coton beige et bonnet, h. 60 cm	300-500	(200)
<b>3327.</b>	Poupée allemande Reinische Gummi (pour Kämmer et Reinhardt) marque en relief 406/46 et tortue, tête en cellulôid, corps en bois articulé, bouche ouverte, yeux dormeurs, robe rose en coton et dentelle crème, h. 39 cm	200-300	(150)
<b>3328.</b>	Poupée allemande Simon&Halbig marque en creux 73, tête en porcelaine, yeux dormeurs, bouche ouverte, corps en bois articulé, cheveux bruns, robe de coton à imprimés multicolores, h. 73 cm	300-500	(250)
<b>3329.</b>	Poupée allemande «Jutta» Simon&Halbig, marque en creux 1348 16, tête en biscuit, bouche ouverte, yeux fixes, cheveux bruns, corps articulé en bois, avec sa robe de satin bleu, h. 84 cm	300-500	(300)
<b>3330.</b>	Poupée française marque en creux Unis France 30, tête en biscuit, bouche ouverte, yeux dormeurs, corps en bois articulé, cheveux châains, avec son costume de page d'époque en velours lisse bordeaux, h. 64 cm	300-500	(200)
<b>3331.</b>	Poupée française Unis France marque en creux 71 149 301, tête en biscuit, bouche ouverte sur une rangée de dents, yeux dormeurs, corps en bois articulé, cheveux bruns, avec sa robe de coton rose imprimée, h. 63 cm	300-500	(200)
<b>3332.</b>	Poupée française Unis France marque en creux Paris 301 13, tête en papier mâché, corps en bois et papier mâché articulé, yeux bleu fixes, bouche ouverte, cheveux bruns, avec sa robe de satin brodé mauve et son bonnet assorti, h. 63 cm	200-300	(100)
<b>3333.</b>	Poupée française Unis France marque en creux 71 301 179, tête en biscuit, bouche ouverte, yeux dormeurs, corps en bois articulé, avec sa robe de coton jaune et bonnet, h. 71 cm	300-500	(200)
<b>3334.</b>	Coffret en bois contenant un nécessaire à compas, marqué <i>Compas supérieurs, breveté S.G.D.G.</i> , manches en ivoire, 31 x 20 x 7 cm	250-350	(150)
<b>3335.</b>	Ensemble de 5 règles graduées anciennes en laiton, certaines avec leur étui, long. 27 à 44 cm	80-120	(50)
<b>3336.</b>	Ensemble de 10 règles en bois, Angleterre, fin XIXe - début XXe s., comptant 4 règles plates et 6 pliables avec charnières en laiton, échelles principalement en pouces et centimètres	200-300	(100)
<b>3337.</b>	3 coffrets en bois contenant chacun 7 réglettes plates graduées en bois de sycamore, par <i>Stanley, London</i> et <i>E.Cambriill</i> , long. 32 cm	200-300	(100)
<b>3338.</b>	Ensemble de 4 rapporteurs d'angle anciens en laiton dans leurs coffrets en bois, Angleterre, par <i>Negretti &amp; Zambra, Stanley, Cooke Troughton &amp; Simms Ltd</i> , et <i>Troughton &amp; Simms</i>	250-350	(200)

<b>3339.</b>	Lot de 3 règles à rouleau, circa 1900, deux en bois noir et une en laiton, long. 46 cm	100-200	(50)
<b>3340.</b>	Longue règle de topographe en laiton, par <i>Riches à Paris</i> , XIXe s., graduations argentées, long. 106 cm	200-300	(100)
<b>3341.</b>	Grand coffret contenant de nombreuses équerres anciennes en bois	80-120	(50)
<b>3342.</b>	Coffret contenant de nombreux gabarits de tronçons d'arc de cercle en bois, par <i>Stanley, London</i> , long. 43 cm	80-120	(50)
<b>3343.</b>	Ensemble de 5 règles articulées en bois et laiton, long. 31 à 46 cm	80-120	(50)
<b>3344.</b>	Lot de 3 longues vues de marine et une hélice de loch en laiton, fin XIXe - début XXe s., long. 56 à 75 cm	200-300	(100)
<b>3345.</b>	Lunette astro ancienne et trépied en bois	200-300	(100)
<b>3346.</b>	Collection de 7 numéros de la revue «Publicité». Revue de la Publicité et des Arts Graphiques en Suisse. <i>Genève, Maurice Collet</i> , N° 7-12 et 14. 7 vol. in-4°, brochés. Texte bilingue français et allemand. Nbreuses ill. et reprodu. en noir et en couleurs, dont certaines contrecollées	150-200	(150)
<b>3347.</b>	[ART ET DÉCORATION]. Revue mensuelle d'art moderne. <i>Paris, Emile Lévy, 1897-1914</i> . 35 vol. in-4°, percaline verte d'éditeur gaufrée, plats biseautés. Véritable référence en la matière pour la période de la Belle époque jusqu'au années 30. Cette revue biannuelle touche à tous les domaines de l'art. Des articles sont consacrés à des artistes tels que Victor Prouvé, Mucha, Steinlen, Lalique, Jouve,... Chaque revue est richement illustrée dont plusieurs en couleurs. Bel exemplaire	300-500	(200)
<b>3348.</b>	FOLEY (Edwin). The book of decorative furniture. <i>London &amp; Edinburgh, T.C. &amp; E.C. Jack, 1910-1911</i> . 3 vol. in-4°, sous portefeuille. Ill. de nombreuses reproductions en couleurs contrecollées	150-200	(100)
<b>Sculptures - Icones</b>			
<b>3349.</b>	<i>Femme nue allongée</i> , sculpture en bronze à patine brune, cachet du fondeur «Cire Pastori Paris», h. 15 et L. 24 cm	400-600	(400)
<b>3350.</b>	Fritz HUF(1888-1970), <i>Femme nue assise</i> , sculpture en bronze à patine brune, signé sur la terrasse, h. 8 cm et L. 7 cm	400-600	(300)
<b>3351.</b>	<i>Buste d'homme</i> , sculpture en bronze à patine brune, sur une gaine en bois peint, XIXe s, h. 32 cm	150-200	(50)
<b>3352.</b>	<i>Saint Georges terrassant le dragon</i> , icône polychrome sur panneau, 35x25 cm	250-350	(100)
<b>Art d'Orient et d'Extrême-Orient</b>			
<b>3353.</b>	Paire de bols en ivoire, probablement Népal, décor en relief de quatre déesses dans des cartouches à angles arrondis, diam. 10.3 cm	400-500	(400)
<b>3354.</b>	Amulette bouddhique en laiton avec protection en cuir figurant Bouddha et deux disciples, Tibet, XIX-XXe s., 8,2x6,9 cm	300-400	(200)
<b>3355.</b>	Pendentif boîte Gau en forme de Mandala en argent avec incrustations de turquoises, Tibet, probablement XIXe s., 9x7,5 cm	150-250	(100)
<b>3356.</b>	Calotte de <i>Kapala</i> Tibet, XXe s. en os humain, intérieur et bordure en <i>paktong</i> à décor de rang de vanités. long. 17 cm.	200-300	(100)
<b>3357.</b>	Pipe à opium en ivoire, Chine, XIX-XXe s., décor gravé de personnages dans un jardin avec calligraphies, garniture de cuivre repoussé, l. 33 cm	400-600	(300)
<b>3358.</b>	Vase piriforme en grès émaillé de teinte ivoire, Chine, époque Guangxu, décor en relief modelé-rapporté de guerrier dans un paysage, marque de règne apocryphe en <i>sgraffito</i> difficilement lisible, h. 23 cm	100-150	(50)
<b>3359.</b>	Fleurs, papillons et paysage montagneux, 4 peintures sur soie, Chine, XXe s., 3 signées de l'artiste Peng et 1 représentant un paysage montagneux caractéristique du mois de Novembre, 134.5x34 cm	100-150	(80)
<b>3360.</b>	Crapaud en bronze à patine sombre, probablement Chine, XIXe s., L. 7 cm	100-150	(50)
<b>3361.</b>	Vase de style Song, marque Yang Dinc incisée, panse ovoïde sur talon tronconique, col évasé à lèvres festonnées, décor floral incisé, h. 28.7 cm	100-200	(100)

<b>3362.</b>	Paire de vases en émail cloisonné, Chine, ca 1900, décor coloré de fleurs et d'un papillon sur fond bleu, monture européenne (base et encolure) en laiton partiellement cuivré, d'inspiration sinisante, h. 43.8 cm	300-500	(200)
<b>3363.</b>	Plat lenticulaire en émaux cloisonnés, Chine, XXe s., décor de lions bouddhiques volant parmi des nuées, marque <i>da Ming</i> , diam. 29 cm	200-300	(200)
<b>3364.</b>	Vase Hu en bronze à patine rousse, Chine, ca 1900, décor de dragons, méandres et anses en forme de masques <i>taotie</i> à anneaux, marque apocryphe de Xuande, h. 30.7 cm	300-400	(300)
<b>3365.</b>	Grand rince-pinceau en marbre en forme de feuille de lotus, Chine, XXe s., l. 39.5 cm	200-300	(200)
<b>3366.</b>	Les huit Immortels, figurines en ivoire, Chine, XXe s., h. 12 cm	300-400	(300)
<b>3367.</b>	Plat tripode à couverte <i>sancai</i> , Chine, XXe s., décoré en son centre d'une fleur de lotus en relief, dans le goût des Tang, marque au revers, diam. 25,7 cm	200-300	(150)
<b>3368.</b>	Ensemble de 3 pots couverts en porcelaine famille rose en forme de tabourets de jardin, Chine, fin de la dynastie Qing, à décor d'un sceptre <i>ruyi</i> , d'oiseaux et d'éléments floraux, marque sous la base, h. 18 cm	300-400	(200)
<b>3369.</b>	4 musiciens et 1 courtisane en terre cuite polychrome, Chine, dans le goût des Tang, jouant des cymbales, instruments à cordes et de la flûte, la courtisane tenant dans ses mains un pot, h. 13,5 cm et h. 24 cm	300-400	(150)
<b>3370.</b>	Coupe en argent, Chine, ca 1880-1900, hémisphérique, au décor d'oiseaux sur des branches de prunus, bordure à accolades, poinçons en caractères romains («KW») et chinois de la compagnie Kwan Wo, Canton et Shanghai., diam. 13 cm, 185g Provenance: collection particulière d'un industriel allemand établi en Suisse	100-150	(80)
<b>3371.</b>	Vase balustre en porcelaine, Chine, époque Guangxu, décor de Shoulaio avec un disciple et des chauves-souris, h. 35 cm	200-300	(150)
<b>3372.</b>	2 poupées de médecin en ivoire, Chine, probablement époque République, les jeunes filles nues parées de bracelets et de boucles d'oreilles, étendues dans la posture traditionnelle, le coude droit replié au dessus de la tête et la main gauche repliée sous sa poitrine pour l'une, l'autre dans une position lui faisant miroir, l. 16,5 cm et l. 11,5 cm Provenance: collection particulière d'un industriel allemand établi en Suisse	300-400	(200)
<b>3373.</b>	1 fiole, 1 bol et 1 bol couvert en émail cloisonné, Chine, fin de la dynastie Qing, fiole décorée d'éléments floraux, bol décoré de fleurs et de feuilles de lotus sur le contour et du signe de longévité à l'intérieur, bol couvert avec présentoir décoré de branches fleuries, h. 18 cm et diam. 15,3 cm et diam. 10,7 cm Provenance: collection particulière d'un industriel allemand établi en Suisse	200-300	(100)
<b>3374.</b>	Plat en porcelaine famille verte, Chine, probablement époque Kangxi, décor fleuri peint dans des pétales distribués autour d'un médaillon central décoré d'une fleur, diam. 27,4 cm Provenance: collection particulière d'un industriel allemand établi en Suisse	200-300	(100)
<b>3375.</b>	Les déesses He Xiangtu et Guanyin en jade pâle, Chine, He Xiangtu tenant une fleur de lotus dans sa main droite et Guanyin à sa gauche tenant dans ses deux mains le vase des eaux lustrales, h. 34 cm Provenance: collection particulière d'un industriel allemand établi en Suisse	200-300	(150)
<b>3376.</b>	Boîte en laque rouge, Chine, XIXe s., décoré d'un lion bouddhique dans des nuages, garniture de laiton, 8x20x11,5 cm Provenance: collection particulière d'un industriel allemand établi en Suisse	200-300	(150)
<b>3377.</b>	2 plaques circulaires ajourées en jade céladon, Chine, décorée du signe de longévité pour l'une et de visages au recto et verso pour l'autre, diam. 6 cm et diam. 5,2 cm	200-300	(150)
<b>3378.</b>	Pendentif circulaire gravé en jade, Chine, décor en relief d'un dragon d'un côté, d'un daim sous un arbre et une chauve-souris de l'autre, l. 5,1 cm	100-150	(50)
<b>3379.</b>	2 éléphants en jade vert pâle, Chine, 1 avec son socle, l. 9 cm	100-150	(50)



<b>3380.</b>	4 chevaux sauvages en ivoire, Chine, XXe s., l. 11 cm	400-600	(300)
<b>3381.</b>	2 figurines représentant l'immortel Zongli Quan en grès partiellement émaillé, Chine, XIXe-XXe s., tenant dans leurs mains l'éventail servant à ranimer les morts, h. 22,7 cm	300-400	(200)
<b>3382.</b>	Jeune garçon en grès partiellement émaillé, Chine, XIXe-XXe s., tenant dans ses mains une fleur et un <i>sheng</i> (instrument à anche), h. 19,8 cm	100-150	(80)
<b>3383.</b>	Petit pot cylindrique en jade avec nuances brunes, Chine, diam. 4,4 cm	150-250	(100)
<b>3384.</b>	Ensemble de 7 assiettes en porcelaine de Jingdezhen décorées à Canton, Chine, époque Guangxu, au décor <i>Rose Médaillon</i> , diam, 21,5 cm	200-300	(150)
<b>3385.</b>	Assiette en porcelaine famille verte, Chine, dynastie Qing, décor à semis de fleurs et couples d'oiseaux dans des cartouches, diam. 21,5 cm	100-150	(50)
<b>3386.</b>	Scène militaire, peinture fixée sous verre, Chine, fin dynastie Qing, 67,2x26 cm	400-600	(300)
<b>3387.</b>	Plaque en forme de <i>ruyi</i> stylisé en jade, Chine, décor gravé d'un bassin de fleurs et de feuilles de lotus d'un côté et de deux branches d'arbre de l'autre, l. 8,2	100-150	(50)
<b>3388.</b>	Plaque ajourée en forme de <i>ruyi</i> , Chine, inscription au centre, l. 5,8 cm	100-150	(50)
<b>3389.</b>	Chauve-souris s'agrippant à un <i>linzhi</i> en jade à veinures brunes, Chine, l. 5,7 cm	100-150	(50)
<b>3390.</b>	4 napperons, Chine, fin de la dynastie Qing, décor au point de Pékin, point passé et couchure de fils dorés de personnages et de scènes mythologiques avec Fuhu Luohan et son tigre et Guanyin sur un <i>qilin</i> , 180x42 cm	200-300	(100)
<b>3391.</b>	Flacon à priser en verre peint de l'intérieur, Chine, XXe s, paysage riverain montagneux animé, cabochon en pierre dure, h. 8,5 cm	100-150	(50)
<b>3392.</b>	Paire de vase <i>meiping</i> couverts en grès à couverte céladon de teinte chamois, Chine, XIXe-XXe s., h. 30,5 cm	200-300	(150)
<b>3393.</b>	Paire de potiches couvertes en terre cuite à glaçure vert d'eau, Chine, XXe., h. 26 cm	200-300	(150)
<b>3394.</b>	Vase balustre à glaçure «sang de boeuf», Chine, h. 40,5 cm	100-150	(100)
<b>3395.</b>	Vase bouteille transformé en <i>surahi</i> pour le marché islamique ou indien, Chine, époque Kangxi, h. 22 cm	200-300	(200)
<b>3396.</b>	Figurine de Cai Shen en grès partiellement émaillé, Chine, XIXe-XXe s., debout, vêtu de jaune, tenant le lingot et le <i>ruyi</i> , h. 21,5 cm	100-150	(50)
<b>3397.</b>	Figure de Fuxi en ivoire, Chine, XXe s., tenant le poisson et la canne à pêche, 35,5 cm	300-500	(300)
<b>3398.</b>	Groupe animalier en ivoire: éléphant attaqué par deux tigres, Chine, XXe s., l'un mordant la queue du pachyderme, l'autre enroulé autour de sa trompe, l. 27 cm	300-500	(300)
<b>3399.</b>	Jarre en porcelaine famille verte de style Kangxi, Chine, décorée de personnages et d'un cheval, h. 16,5 cm	300-500	(200)
<b>3400.</b>	Pipe à eau en porcelaine «bleu de Hue», Chine ou Vietnam, ca 1900, à motif de grues dans des nuages, marque <i>nei fu shi zhong</i> , h. 15,8 cm	100-150	(50)
<b>3401.</b>	Couple de chiens de <i>Fô</i> en faïence, Chine, reposant sur une base quadrangulaire formant porte-encens, h. 21,2 cm	100-150	(50)
<b>3402.</b>	Vase de forme balustre à col et panse quadrangulaire, Chine, XIXe s., décoré de rinceaux en bleu sous couverte, h. 29,6 cm	200-300	(100)
<b>3403.</b>	Vase balustre en porcelaine, Chine, probablement époque République, anses en têtes de lions rouges avec anneaux, décor de fleurs de lotus et de feuilles d'un côté et de calligraphies de l'autre, h. 42 cm	200-300	(100)
<b>3404.</b>	Cache-pot en porcelaine, Chine, XXe s., décor émaillé de couple de faisans, papillon et rameaux, diam. 28 cm	200-300	(150)
<b>3405.</b>	3 flacons à priser articulés en argent émaillé, Chine, époque fin Qing ou République, destinés à contenir des médicaments, inscriptions décrivant les potions, h. 4,2 cm	100-150	(100)
<b>3406.</b>	5 soucoupes et 1 bol «Imari chinois», Chine, époque Kangxi, décor d'un pavillon dans un jardin, diam. 12,5 cm	200-300	(100)

<b>3407.</b>	2 bols et 3 soucoupes «Imari chinois», Chine, époque Kangxi, décor d'un oiseau dans un jardin, diam. 3,4 cm	200-300	(50)
<b>3408.</b>	Bol en porcelaine peint en bleu sous couverte, rouge de fer et vert de cuivre, Chine, époque Kangxi, cartouches avec paniers fleuris et panneaux alternés, diam. 13,8 cm	100-150	(50)
<b>3409.</b>	Joueuse de sheng, figurine en ivoire, Chine, XXe s., h. 30 cm	300-400	(200)
<b>3410.</b>	Veste et pantalon en soie vert d'eau à décor de fleurs et motifs géométriques, Chine, époque début République, fermeture asymétrique, 106x143 cm et 104x60 cm Provenance: succession Annette Lambert, rapportés d'Asie en 1920	100-150	(50)
<b>3411.</b>	3 vestes chinoises en soie avec fermetures asymétriques et bandelettes, Chine, fin dynastie Qing ou début République, 1 homme pourpre au point passé décoré d'un dragon, relief rembourré, couchure de fils dorés, inscription <i>men yu</i> (porte Yu, fondateur de la mythique dynastie Xia), 1 femme rouge à décor de fleurs et papillons au point passé et au point de Pékin, 1 enfant bleu ciel à décor de médaillons animés de personnages dans des jardins et pagodes au point passé et couchure de fils dorés, 87x165 cm et 114x155 cm et 54x90 cm Provenance: succession Annette Lambert, rapportés d'Asie en 1920	400-600	(300)
<b>3412.</b>	5 jupes plissées en soie brodée au point passé, Chine, 2 de teinte fuschia à décor de bouquets de fleurs au point de Pékin, couchure de fils dorés et chauve-souris au point passé, 1 verte à décor de fleurs et de chauve-souris au point passé et point de Pékin, 1 rouge à décor de fleur au point passé, 1 blanche délavée à décor de fleurs et d'herbes au point passé, h. 93 cm Provenance: succession Annette Lambert, rapportés d'Asie en 1920	300-400	(200)
<b>3413.</b>	7 paires de broderies pour manchettes au point de Pékin, point passé et couchure de fil doré, Chine, époque fin Qing, décor de paysage, jardin, papillons, personnages et fleurs en pot, 92x8,8 cm Provenance: succession Annette Lambert, rapportés d'Asie en 1920	200-300	(100)
<b>3414.</b>	1 gros cabochon, 2 disques <i>bi</i> en jade vert vif et 2 cabochons en jade vert épinard, Chine, dynastie Qing, 2 certificats pour les cabochons, diam. 2,5 cm	300-500	(300)
<b>3415.</b>	Plaque pour habit décorée d'un quadrupède entouré de lotus et sapèque, Chine, époque République, l. 7,2 cm	400-600	(300)
<b>3416.</b>	Vase en porcelaine à glaçure bleue de forme <i>fanghu</i> à anses quadrangulaires, Chine, époque fin Qing ou République, incision sous couverte en <i>hua</i> à décor de pivoines dans une pêche, h. 25,5 cm	200-300	(100)
<b>3417.</b>	Vase en porcelaine à glaçure jaune de forme <i>fanghu</i> à anses quadrangulaires, Chine, époque fin Qing ou République, incision sous couverte en <i>hua</i> à décor de pivoines dans une pêche, h. 30,5 cm	300-400	(200)
<b>3418.</b>	Religieuse agenouillée en ivoire, Chine, circa 1900, marque apocryphe « <i>Da Ming</i> », h. 12,5 cm	100-150	(80)
<b>3419.</b>	Paire d'assiettes en porcelaine famille rose, Chine, marque et période de Tongzhi, lettré jouant avec des enfants, diam. 5,8 cm	150-200	(100)
<b>3420.</b>	Flacon à priser en verre blanc, bouchon en pierre verte, Chine, XIX-XXe s., épaules ornées de masques <i>taotie</i> , h. 8,3 cm	100-150	(50)
<b>3421.</b>	Porte-cannes en grès émaillé, Chine, période République, décor en relief de branches de prunus et frise de méandres, h. 46 cm	100-200	(50)
<b>3422.</b>	Couple de chiens de fô en aventurine, Chine, XXe, h. 15 cm	150-200	(80)
<b>3423.</b>	Vase couvert tripode en quartz rose, décor en relief d'animaux fantastiques, Chine, XXe s., h. 13cm	100-150	(50)
<b>3424.</b>	Disque de style archaïsant en forme de miroir en pierre, Chine, diam. 6 cm	150-200	(100)
<b>3425.</b>	Double gourde en corail, Chine, h. 3 cm	300-400	(200)
<b>3426.</b>	Paire de gobelets en jade épinard à inclusions brunes, Chine, h. 6 cm	150-200	(100)
<b>3427.</b>	Paire de bols en jade épinard, Chine, profil en doucine, diam 10 cm	300-400	(200)

<b>3428.</b>	3 bols en jade, 2 blancs et 1 épinard, Chine, diam. 8,4 cm	150-200	(100)
<b>3429.</b>	Bol en jade épinard, Chine, h. 7 cm, diam. 7,5 cm	400-500	(300)
<b>3430.</b>	12 assiettes en porcelaine famille rose, Chine, époque Qianlong, décor de semis de fleurs, diam. 16 cm. Ancienne étiquette de marchand: Desarzens S.A., Lausanne	100-150	(50)
<b>3431.</b>	4 assiettes en porcelaine famille rose, Chine, époque Qianlong, divers motifs, diam. 23,5 cm	100-150	(50)
<b>3432.</b>	Boîte à thé en laque noire décorée aux deux ors, Canton, fin XIXe s., dorures figurant des scènes de palais animées de personnages, intérieur renfermant 2 boîtes à thé en étain estampé à boutons d'ivoire, 10,5x20,5x16 cm	250-350	(200)
<b>3433.</b>	Boîte à thé rectangulaire à pans coupés en laque noire et rouge réhaussée d'or, Canton, XIXe s., décor central figurant une impératrice dans son jardin, côtés ornés de temples dans une végétation de bambous et de pins, intérieur renfermant 2 bouteilles à thé en étain estampées de fleurs, 12x20x13 cm	200-300	(100)
<b>3434.</b>	Cache-pot en bronze à anses en têtes de lions, Chine, ca 1900, sur socle, diam. 22 cm Provenance: succession Annette Lambert, rapporté d'Asie en 1920	100-150	(50)
<b>3435.</b>	Brûle-parfum <i>ding</i> en bronze, marque apocryphe de Xuande, Chine, ca. 1900, décor en relief de scènes historiques de l'époque du royaume de Zhao, anses en poissons, l. 30 cm Provenance: succession Annette Lambert, rapporté d'Asie en 1920	100-150	(50)
<b>3436.</b>	Suite de 7 assiettes: 5 plates et 2 creuses, et 1 sucrier couvert en porcelaine famille rose, Chine, époque Qianlong, ca. 1770, décor de bouquets, frise de fleurons et guirlandes festonnées, diam. 13,5 cm	300-400	(200)
<b>3437.</b>	Plaque en pierre dure, Chine, XXe s, en forme de poisson de style archaisant, 8,5 cm	100-150	(50)
<b>3438.</b>	Joueur de polo, aquarelle sur papier signée Zhang Haoru, d'après une peinture murale de la tombe de Li Xian, prince Zhanghuai, dans le Shaanxi, datant de l'an 706, inscription « <i>yongchun gongzhu mu maqiu tu</i> » («image de polo, peinture murale de la tombe de la princesse Yongchun», et sceau « <i>Tangdan bihua</i> » («peinture murale Tang»), 27x32 cm	200-300	(100)
<b>3439.</b>	Guanyin, statuette en porcelaine façon «blanc de Chine», Chine, XXe s., la déesse représentée debout, tenant le vase des eaux lustrales, h. 26 cm	100-150	(50)
<b>3440.</b>	Boîte lobée en émaux de Canton, Chine, XIXe s., décor de scènes de genre dans des cartouches sur fond bleu fleuri et orné d'une frise de <i>lingzhi</i> , diam. 8,5 cm	150-200	(50)
<b>3441.</b>	Paire de ravers octogonaux en porcelaine émaillée, Chine, ca 1900, décor de rinceaux de lotus et symboles de longévité sur fond bleu, marque apocryphe de Qianlong, 19x16 cm (restauration)	200-300	(150)
<b>3442.</b>	Deux coupes à couverte céladon, époque Song ou Yuan, l'une vert olive et l'autre beige, diam. 15,5 cm et diam. 16,5 cm	300-500	(200)
<b>3443.</b>	L'immortel Zhongli Quan, figurine en porcelaine émaillée, Chine, XXe s., h. 21 cm	100-150	(50)
<b>3444.</b>	Boîte en bois incrustée d'une une pièce de jade aux motifs floraux, Chine, 5,5x12,5 cm	200-300	(150)
<b>3445.</b>	Vase ovoïde en porcelaine, Chine, XXe s., décor de jumeaux <i>He He.</i> , h. 21 cm	60-80	(40)
<b>3446.</b>	Coupe en corne, Chine, h.	200-300	(150)
<b>3447.</b>	Deux coupes en céladon à couverte craquelée <i>guan</i> , diam. 10,5 cm	300-500	(200)
<b>3448.</b>	Vase <i>yenyen</i> en porcelaine émaillée, Chine, XXe s. décor de personnages en réserve sur fond chocolat, entre des frises de couleur, h. 21,5 cm	150-250	(50)
<b>3449.</b>	Vase couvert et vieillard avec une tortue, 2 sculptures en pierre dure rose, Chine, XXe s., h. 20 et 13 cm	200-300	(100)

<b>3450.</b>	Boîte à ouvrage en laque noire incrustée de nacre, Corée, XIXe s., en tombeau sur pieds boule ouvrant sur un compartiment et un casier, décor de couple de faisans et buissons fleuris, 15,5x34x25,5 cm	300-400	(150)
<b>3451.*</b>	Paire de vases cylindriques en émaux champlevé, Japon, époque Meiji, panse annelée, décor de motifs floraux, symboles auspicioseux et volutes, marque apocryphe chinoise de Xuande en caractères archaisants sous la base, h. 35.5 cm	400-600	(300)
<b>3452.</b>	<i>Koro</i> (brûle-parfum) circulaire couvert en bronze tripode, Japon, époque Meiji, anses en arc, décor incrusté d'argent de motifs géométriques <i>saya gata</i> en frise interrompue, diam. 14.6 cm	100-150	(50)
<b>3453.</b>	Cache-pot en émaux champlevé, Japon, époque Meiji, de forme quadrangulaire à angles abattus, gravé d'un décor à animal stylisé, et de masques <i>taotie</i> , marque d'atelier sous la base, l. 24,4 cm	200-300	(200)
<b>3454.</b>	Paire de vases en bronze, Japon, époque Meiji, gravés d'un décor floral, <i>qilin</i> et oiseaux en relief dans des cartouches lobés et dragon enroulé autour du col, marque apocryphe de Xuande, h. 38.4 cm	200-300	(200)
<b>3455.</b>	Petit pot tripode en émail cloisonné, Japon, époque Meiji, décor d'oiseaux volant parmi les fleurs, h. 12 cm Provenance: collection particulière d'un industriel allemand établi en Suisse	100-150	(80)
<b>3456.</b>	2 plats en émail cloisonné, Japon, époque Meiji, l'un décoré d'éléments floraux et d'insectes, l'autre d'une fleur, diam. 30,3 cm et diam. 19,8 cm Provenance: collection particulière d'un industriel allemand établi en Suisse	200-300	(150)
<b>3457.</b>	2 assiettes en porcelaine, Japon, ca 1900, l'une Imari, l'autre à décor de grues dans des nuages, diam. 23 cm et diam. 21,9 cm	100-150	(50)
<b>3458.</b>	Assiette hexagonale dans le goût de Nabeshima, Japon, époque Edo ou Meiji, décoré d'un store et d'un éventail, diam. 21,5 cm	200-300	(100)
<b>3459.</b>	Boîte rectangulaire en laque noire, Japon, ère Showa (1926-1989), décor de branches de cerisiers en fleurs en <i>Hiramaki-e</i> et <i>Nashiji</i> en rouge et or sur fond noir, intérieur de velours rouge, 20x27 cm (manque)	200-300	(150)
<b>3460.*</b>	Rakan assis sur un lion bouddhique en bronze rehaussé d'émaux champlevé polychromes, Japon, époque Meiji ou Taisho, 41x46 cm (dégâts)	200-300	(100)
<b>3460A.</b>	<i>Prunier en fleurs</i> , panneau laqué et signé	250-350	(150)
<b>3461.</b>	Assiette en porcelaine «Imari chinois», Chine, début XVIIIe s., décor de fleurs dans des pots et bordure décorée de rinceaux fleuris, diam. 25,3 cm	60-80	(30)
<b>3462.</b>	Petite coupe Imari à décor de paysage, Arita, Japon, époque Edo, diam. 10 cm	200-300	(100)
<b>3463.</b>	Ombrelle japonaise en bambou et papier bleu nuit décorée d'un cercle jaune, Japon, époque Meiji ou Taisho, baleines en bois articulées autour d'un mât en bambou moucheté et d'une poignée en osier enroulé autour, extrémité recouverte de toile cirée verte et d'une poignée en métal, h. 82,5 cm, diam. 115 cm Provenance: succession Annette Lambert, rapportés d'Asie en 1920	80-100	(30)
<b>3464.</b>	Cache-pot dans le goût chinois en laiton orné d'une bande de rinceaux de lotus champlevé et cloisonné, Japon, époque Meiji, diam 30 cm	150-250	(100)
<b>3465.</b>	Grand plat circulaire en porcelaine Imari, Japon, époque Meiji, décor de vase et cartouches fleuris, diam. 47 cm	300-400	(200)
<b>3466.</b>	Plat rectangulaire à pans coupés en porcelaine Imari, Japon, époque Meiji, décor de 2 cartouches sur fond de rinceaux, aile à décor floral ajouré, marque au <i>reishi</i> , 26x22 cm	100-150	(50)
<b>3467.</b>	Grand bol hémisphérique en porcelaine, Japon, époque Meiji ou Taishô, décor de <i>rakkan</i> sur fond rouge de fer, marque sous la base dans un cartouche quadrangulaire, diam. 36 cm	200-300	(100)
<b>3468.</b>	Grand vase balustre en grès de Satsuma, Japon, fin XIXe s., décor de <i>rakan</i> , monture en bronze doré ajouré à décor de dauphins aux angles, monté en lampe, h. 54 cm	200-300	(150)
<b>3468A.</b>	<i>Cérémonie religieuse dans un sous-bois</i> , panneau laqué, signé et daté (19)52	250-350	(150)

<b>3469.</b>	2 kriss à lames flammées, Indonésie, XIX-XXe s., l. 56 cm	200-300	(100)
<b>3470.</b>	3 poids à opium en bronze, Birmanie, XIXe s. ou antérieur, représentant un <i>cinthe</i> , et deux <i>hamsa</i> , h. 4,5 cm (le plus petit), h. 6,1 cm (le plus grand)	100-150	(50)
<b>3471.</b>	Divinité en bois doré, Thaïlande, XIXe-XXe s., rehauts de polychromie et pastilles de verre, h. 32 cm	100-150	(50)
<b>3472.</b>	Vase cannelé en grès khmer, Cambodge, XIIe - XIIIe s., deux petites anses sur le col, décor en relief d'une frise de feuillage, diam. 14 cm	200-300	(200)
<b>3473.</b>	Vase à couverte verte craquelée, Asie du Sud-Est, probablement Thaïlande, XXe s., deux petites anses, décor en relief de lions <i>rajasi</i> et de bouddha répété six fois autour de la panse, h. 37,9 cm	200-300	(150)
<b>3474.</b>	Vase couvert et coupe en grès khmer Cambodge, XIIe - XIIIe s., décor de frises à motifs géométriques, vase avec quatre petites anses sur le col, coupe gravée au niveau du pied, h. 22,7 cm (vase), h. 14 cm, diam. 20,6 cm (coupe)	200-300	(200)
<b>3475.</b>	Paire de broderies <i>kalaga</i> rectangulaires, Birmanie, XXe s., à relief rembourré, décor de fils couchés rehaussé de sequins et clinquants de verre de deux chevaux symétriques dans deux cercles pour l'un, et de deux divinités sur leur <i>vahana</i> : Brahmâ sur son oie et Durgâ sur son tigre pour l'autre, 75x42,5 cm et 89x48,5 cm	200-300	(200)
<b>3476.</b>	3 figurines religieuses en bois doré, Thaïlande ou Birmanie, XIXe-XXe s., Bouddha, debout, les deux mains en <i>abhayamudra</i> (geste qui écarte la crainte), Moggalana, à genou, les mains jointes en <i>anjalinudra</i> et un disciple assis tenant un bol, h. 25 cm et h. 17,3 cm et h. 19,5 cm	150-250	(100)
<b>3477.</b>	Grande amulette bouddhique en terre cuite moulée, Thaïlande, XIXe-XXe s., Bouddha assis, ses mains en <i>bhumisparamudra</i> , h. 16 cm	100-150	(80)
<b>3478.</b>	Coffret colonial en bois exotique, probablement Indonésie ou Sri Lanka, XIX e s., en forme de commode miniature à pieds gaine, ouvrant par un couvercle et trois tiroirs, l'ensemble du meuble rehaussé de rangs de têtes de clous en laiton, 51x65x27 cm	300-500	(200)
<b>3479.</b>	Plat à décor floral, Asie du Sud-Est, probablement Vietman, XVe - XVIe s., peint en bleu sous couverte, diam. 29,4 cm	200-300	(200)
<b>3480.</b>	Plat en grès décoré d'un couple de poissons, Asie du Sud-Est, probablement Vietman, XVe -XVIe s., diam. 26,7 cm	200-300	(200)
<b>3481.</b>	Tête de Bouddha en cuivre et laiton d'inspiration khmère, Asie du Sud-Est, XXe s., h.13 cm	100-150	(50)
<b>3482.</b>	Bouddha en albâtre sculpté de style Shan, Birmanie, assis en <i>dyanasana</i> , la main droite en <i>bhumisparsamudra</i> , h.14 cm Provenance: collection particulière, Genève, achat à Nancy	150-200	(100)
<b>3483.</b>	1 ikat en coton rouge à motifs géométriques et d'oiseaux et 1 tissu en coton rouge à rayures d'épis jaunes, Indonésie, 1er quart XXe s., 242x152 cm et 250x132 cm Provenance: succession Annette Lambert, rapportés d'Indonésie en 1920	100-150	(50)
<b>3484.</b>	4 ikats en coton bleu <i>ulos rotang</i> (à porter sur l'épaule), ethnies Batak, Indonésie, 1er quart XXe s., franges et bordures tissées de motifs géométriques bleus, rouges et blancs dont 1 ikat rayé de lignes blanches et extrémités bleu clair à motifs géométriques semblable à un maillage et 3 ikats à larges bordures bleues et à trame alternant le bleu et le blanc, 244x82 cm et 222x107 cm Provenance: succession Annette Lambert, rapportés d'Indonésie en 1920	200-300	(150)
<b>3485.</b>	5 vêtements traditionnels et 2 étoffes brodés au fil d'or et d'argent <i>songket</i> en coton et soie, Indonésie, 1er quart du XXe s., 2 écharpes à porter sur l'épaule <i>selendang</i> dont 1 <i>songket</i> rouge et 1 <i>songket</i> à carreaux violet et rouge, 2 <i>sarong</i> tube dont 1 <i>songket</i> à carreaux rouge et noir et 1 à carreaux violet, blanc et vert, 1 veste <i>songket</i> rouge et 2 étoffes en soie rouge à bordure <i>songket</i> et motifs en forme de losange, <i>selendang</i> : 212x71 cm, 376x57 cm, <i>sarong</i> : 91x97 cm et 118x 93 cm, veste: 93x144 cm, étoffe: 122x61 cm et 126x61 cm Provenance: succession Annette Lambert, rapportés d'Indonésie en 1920	200-300	(150)

- 3486.** 5 écharpes *selengang* (à porter sur l'épaule) brodées au fil doré *songket* en coton et soie à motifs géométriques, Indonésie, 1er quart du XXe s., 3 bleus dont 2 grands brodés aux extrémités et 2 violets brodés aux extrémités, 560x79 cm et 480x81 cm et 180x86 cm et 173x76 cm et 240x74 cm Provenance: succession Annette Lambert, rapportés d'Indonésie en 1920 300-500 (200)
- 3487.** Ensemble de 18 éléments en tissus *batik*, Indonésie, 2 *blangkon* bleu et marron, 1 grand bleu et marron à motif *semen rama* (grandir, germer) de Java qui était généralement employé par le roi pour apprendre à son fils à devenir roi à son tour, 1 grand marron à motif *parang* stylisé avec divers éléments, 1 crème à décor d'oiseaux suivant des diagonales, 1 crème et bleu à motif *ceplak kawung* figurant la stabilité de la vie par des univers entourés des 4 points cardinaux, 4 à différent motif *parang* (poignard) dans des diagonales articulées autour d'un carré central, 1 bleu figurant Rama, Lakshmana et Sita, 2 bleus avec bordures ornées de fleurs et d'oiseaux, l'un marron avec un carré crème, l'autre crème avec un médaillon marron, 1 bleu à motif *buketan*, 1 crème orné d'un losange et d'arabesques, 1 marron à motif de triangles et d'éléments floraux, 1 bleu et crème à motif *udan liris* (pluie légère) et *buketan*, 1 rose et gris à décor de paons et de fleurs, 214x344 cm et 208x526 cm et 104x150 cm et 105x142 cm et 100x104 cm et 93x202 cm, 108x105 cm et 103x200 cm et 52x250 cm et 51x250 cm et 103x182 cm et 84x108 cm Provenance: succession Annette Lambert, rapportés d'Indonésie en 1920 500-700 (400)
- 3488.** Mailloche de métalophone ou de bol chantant en bois laqué et cuir, probablement Indonésie, XIX-XXe s., l. 51 cm. Provenance: succession Annette Lambert, rapporté d'Asie en 1920 100-150 (50)
- 3489.** *Barjang bali* (plaque pectorale de sadhu) en alliage cuivreux, Inde, Karnataka, époque du Raj, en forme de *mandala* circulaire, au décor en relief ajouré et gravé de Hanuman volant vers l'Himalaya pour chercher l'herbe médicinale *sanjivani buti*, le démon Kalameni à ses pieds, le cobra et une effigie de Rama sur sa tête, 11x13 cm Provenance: -collection particulière, Genève,-couple suisse ayant résidé en Inde entre 1930 et 1959 200-300 (100)
- 3490.** Collier *manga malai* en or fourré serti de perles blanches (non testées), émail bleu, Inde septentrionale, probablement Rajasthan, XXe s. suspension à *patua* (cordon à passementerie), 19g 300-500 (200)
- 3491.** Ardhanarishvara, sculpture en bronze, Sud de l'Inde, XXe s., le dieu hermaphrodite représenté en *tribhanga* marqué, juché sur un piédestal lotiforme, h. 22 cm 100-150 (50)
- 3492.** 1 grand châle en laine, probablement Cachemire, Inde, 1er quart XXe s., 340x154 cm Provenance: succession Annette Lambert, rapportés d'Asie en 1920 100-150 (50)
- 3493.** Paire de ciseaux en acier à incrustations d'argent *koftgari*, travail en taille d'épargne, Inde ou Iran, XIXe s., l. 20 cm 150-200 (100)
- 3494.** *Lota* (récipient à eau) en terre cuite sombre, Inde, probablement Bengale, XIXe-XXe s., décor incisé de frises concentriques, l. 33 cm Provenance: succession Annette Lambert, rapporté d'Asie en 1920 100-150 (50)
- 3495.** Relief en pierre polychrome, Inde, probablement Uttar Pradesh, XIX-XXe s, danseurs de *Dandiya Raas* devant une stèle en accolade, 57x63 cm 500-800 (100)
- 3496.** Scène de *zenana*, («harem»), gouache avec rehauts d'or sur papier *wasli*, probablement *Patamanjari Ragini*, école moghole provinciale, fin XVIIIe s., une femme de condition assise sur des *gaddi* avec une confidente, ancienne étiquette: *World of Islam Festival, London, 1976* (imprimée), 12x17 cm, 33x26 cm (hors tout), (dégâts) 400-600 (150)
- 3497.** Page de manuscrit enluminé, Ganesha et Sarasvati, Cachemire, XIXe s., les divinités représentées sous un dais avec leurs *vahanas*, invocation en écriture nastal'iq, contrecollée sur un papier à cadre de rinceaux postérieur, ancienne étiquette: *World of Islam Festival, London, 1976* (imprimée), 12x17 cm 13x7 cm (sans la marge ajoutée) 400-600 (150)

<b>3498.</b>	Portrait du maharaja Shahu I Jashwant Chhatrapati de Kolhapur (1884-1922), encre et gouache avec rehauts d'or sur papier, Inde septentrionale, ca 1900, le souverain représenté sous une arcade, appuyé à un <i>gaddi</i> , ancienne étiquette: <i>World of Islam Festival, London, 1976</i> (imprimée), 12x17 cm	400-600	(150)
<b>3499.</b>	Prince rendant visite à un ermite, gouache avec rehauts d'or sur papier <i>wasli</i> , école moghole, XVIIIe s., le jeune homme richement vêtu, agenouillé et tendant les mains vers le saint homme, vêtu d'un simple <i>dhoti</i> , recroquevillé contre le tronc d'un arbre, marges à rinceaux ajoutées, anciennes étiquettes: <i>World of Islam Festival, London, 1976</i> (imprimée) et « <i>A young prince kneeling before a prince, lot 39 200708</i> » (manuscrite), 11x9cm (sans marge) (dégâts)	400-600	(150)
<b>Art Islamique</b>			
<b>3500.</b>	1 verseau et 1 bol en céramique à couverture turquoise, Iran, probablement Kashan, h 16 et diam. 20 cm (importants dégâts et restaurations) Provenance: collection particulière d'un industriel allemand établi en Suisse	200-300	(50)
<b>3501.</b>	1 plat et 1 bol en faïence de Fez, Maroc, XIX- XXe s., décors géométriques polychromes, diam 26 et 14 cm Provenance: collection particulière d'un industriel allemand établi en Suisse	100-150	(50)
<b>3502.</b>	Page de manuscrit enluminé à calligraphie coufique, probablement Maghreb, fin XIXe s., encre noire et gouache avec rehauts d'or sur papier, 32x22 cm	200-300	(150)
<b>3503.</b>	Bol en céramique, Kashan, Iran central, XIVe s., décor peint d'éléments floraux en bleu et de motifs cruciformes ajourés remplis de glaçure, diam. 17,8 cm (restauré)	300-400	(200)
<b>3504.</b>	Carreau de faïence au décor de cavalier fauconier sur fond bleu, Iran, époque Qajar, encadré, 24x18 cm	100-150	(50)
<b>Armes - Animalia - Pendules - Luminaires</b>			
<b>3505.</b>	Lame de vougue en fer forgé, XIIIe - XIVe s., long. 37 cm	100-200	(50)
<b>3506.</b>	Épée de cour en fer forgé, fusée et pommeau torsadé, lame à gouttière marquée ENTOLEDO, XVIIIe s., long. 94 cm	100-150	(50)
<b>3507.</b>	Fusil de chasse ancien à percussion	200-300	(100)
<b>3508.</b>	une réplique de masse d'armes et une réplique de fléau	100-200	(50)
<b>3509.</b>	série de 3 sabres d'ordonnance suisses	300-500	(200)
<b>3510.</b>	Cape en fourrure de léopard composée de 3 peaux	200-300	(100)
<b>3511.</b>	Pendule borne, 2eme moitié du XIXe, en albâtre surmontée d'une coupe sur piédoche en bronze patiné brun-vert à motifs à l'Antique, h.33 cm	200-300	(50)
<b>3512.</b>	Mouvement de morbier, le cadran émaillé blanc aux chiffres romains signé Marchard Adam à Epinac surmonté d'un fronton en métal repoussé à décor d'un soleil, XIXe s., h. 46 cm	200-300	(100)
<b>3513.</b>	Pendule dans le style du XVIIIe s. en bronze patiné et doré figurant un cheval supportant le mouvement, base ovale à décor appliqué d'un singe flanqué de rinceaux, h. 30 cm	300-500	(200)
<b>3514.</b>	Grand chandelier en laiton à cinq lumières, h. 78cm, diam. 46 cm	200-300	(100)
<b>3515.</b>	Paire d'appliques en bronze doré à 2 bras de lumière dans le goût de Jean-Louis Prieur à enroulement de feuilles d'acanthé surmonté d'un ange et trompette, h. 40 cm	150-200	(100)
<b>3516.</b>	Paire de bougeoirs en bronze doré, XIXe s, fût tourné balustre surmonté d'une coupelle sur un pied mouluré hexagonal, h. 12 cm	200-300	(200)
<b>3517.</b>	Paire d'appliques de Style Louis XV, XXe s., en bronze doré à trois bras de lumière à décor de rinceaux végétaux dans le goût Rocaille, h. 36 cm	400-600	(300)
<b>3518.</b>	Ensemble de deux lanternes de style Louis XV, XXe s., en bronze doré, h. 45 et 55 cm	400-600	(300)
<b>3519.</b>	Paire d'appliques à 2 lumières en bronze doré ciselé figurant 2 poissons, h. 19 cm	200-300	(100)
<b>3520.</b>	Applique en tôle peinte grise, à décor de rinceaux en enroulements, 13 feux, 90x72 cm	100-200	(50)

<b>3521.</b>	Grande applique dans l'esprit rocaille à 9 lumières en métal doré à décor d'enroulements et rinceaux, XXe s., h. 62 cm, l. 133 cm	200-300	(150)
<b>3522.</b>	Série de trois appliques de Style Louis XVI, XXe s., en bronze doré à décor dans le goût Néo-classique comprenant une applique à deux bras de lumière et et une paire à un bras de lumière, h. 26 cm	200-300	(150)
<b>3523.</b>	Lampe en bois doré moderne représentant un vase à anses stylisé, h. 35 cm	200-300	(200)
<b>3524.</b>	Candélabre, XIXe s., en bronze et albâtre à cinq lumières, représentant un <i>putto</i> à patine brune soutenant une corne d'abondance d'où s'épanouissent des rinceaux végétaux et fleurs à patine dorée, h. 54 cm, monté à l'électricité	150-200	(100)
<b>3525.</b>	Paire d'appliques en bois sculpté et doré, dans le goût du XVIIIe s., à trois bras de lumière, h. 55 cm	80-120	(50)
<b>3526.</b>	Pique-cierge de forme balustre en bronze patiné, sur socle tripode, h. 75 cm	100-150	(80)
<b>3527.</b>	Paire de bougeoirs de style Louis XVI, XXe s., en bronze doré, fût gainé à têtes de bélier, h. 15 cm	100-150	(50)
<b>3528.</b>	Collection de 6 flambeaux en bronze doré et ciselé, de style néo-classique, à différents décors	200-300	(150)
<b>3529.</b>	Lampe de salon, XXe s., en laiton à fût central en forme de colonne à chapiteau corinthien, base quadrangulaire à gradins, h. 50 cm	100-150	(50)
<b>3530.</b>	Lampadaire en bronze doré à fût cannelé surmonté d'un chapiteau corinthien, base quadrangulaire à degrés, XIXe s., h. 155 cm	300-500	(200)
<b>3531.</b>	Paire de flambeaux en bronze de style Empire, en bronze ciselé et doré, à motifs de frises de palmettes, piètement tripode à griffes, h. 24 cm	200-300	(100)
<b>3532.</b>	Lampe bouillotte de style Restauration, XXe s., à base circulaire, deux bras de lumière et d'un abat-jour en tôle vert à hauteur réglable, h. 58 cm	150-200	(100)
<b>3533.</b>	Lustre en métal peint à huit bras de lumière en cor de chasse, cage rehaussé d'un décor de feuilles de chêne, h. 105 cm, diam. 100 cm	150-200	(100)
<b>3534.</b>	Paire d'appliques à 2 bras de lumière de style Napoléon III, en métal doré, à décor feuillagé et de branches d'églantier, XXe s, h. 30 cm	200-300	(100)
<b>3535.</b>	Lampe en métal argenté en forme de coq, sur socle carré en métal doré, avec son abat-jour en tissu vert, h. 77 cm	80-120	(30)
<b>3536.</b>	Paire d'appliques à miroirs à 2 lumières, en métal doré, cadre en bois peint et doré de motifs floraux, XXe s, h. 52 cm	100-150	(80)
<b>3537.</b>	Paire de lampes en porcelaine de Mangami à décor de colombe, Italie, XXe s, h. 50 cm	100-150	(50)
<b>3538.</b>	Lampe en porcelaine de la manufacture Plaue à Thüringen, à décor émaillé bleu et or figurant une farandole de 4 jeunes galants, pied en tronc d'arbre à socle circulaire surmonté d'1 abat-jour en porcelaine ajouré et orné de fleurs en reliefs, XIXe s, h. 56 cm	300-500	(100)
<b>3539.</b>	Lampadaire, XXe s., en laiton à hauteur réglable et bras articulé, h. max. 162 cm	150-200	(100)
<b>3540.</b>	Lampadaire, XXe s., en laiton à hauteur réglable et bras articulé, h. max. 162 cm	150-200	(100)
<b>3541.</b>	Lampadaire, XXe s., en laiton à hauteur réglable et bras articulé, h. max. 162 cm	150-200	(100)
<b>3542.</b>	Plafonnier moderne à vasque en cristal de Murano, diam. 47 cm	80-120	(50)
<b>3543.</b>	Lampe boule à abat-jour hémisphérique en verre de Murano, XXe s, décor intercalaire rose pâle à spirales, h. 38 cm	200-300	(200)
<b>3544.</b>	Ensemble de sept lanternes d'applique moderne en métal laqué (cinq vertes et deux noires), h.	400-600	(300)
<b>3545.</b>	Plafonnier hexagonal de la Maison Hettier & Vincent, époque Art Déco, en verre moulé à motif végétaux stylisés, fixation en bronze au mêmes motifs, h. 17 cm, diam.	300-500	(200)
<b>3546.</b>	Paire de lampes, XXe s., en laiton à fût central à double torsade, h. 53 cm	100-150	(50)
<b>3547.</b>	Paire de lampes modernes à piètement en métal argenté simulant une coupe couverte sur piédouche, h. 52 cm	200-300	(100)



<b>3548.</b>	Lampe <i>onfale Piccolo</i> par Luciano Vistosi (né en 1931), édition Artemide, en verre translucide, modèle créée en 1978, h. 26 cm	150-200	(100)
<b>3549.</b>	Suite de trois appliques <i>Utopia 42</i> par Ernesto Gismondi (né en 1931), édition Artemide, modèle créé en 1990, diam. 42 cm	200-300	(100)
<b>3550.</b>	Lampe sphérique en verre teinté blanc par Leucos, circa 1970, ceinturé d'une veine en verre teinté noir, h. 20 cm	200-300	(200)
<b>3551.</b>	Applique murale <i>Ariette</i> par Tobia Scarpa (né en 1935), édition Flos, en métal et tissu, modèle créé en 1973	100-150	(80)
<b>3552.</b>	Lampadaire <i>Ettore</i> par Ernesto Gismondi (né en 1931), édition Artemide, en métal laqué noir, modèle créée en 1980, h. 180 cm	150-200	(100)
<b>3553.</b>	Lampe de table à fût droit et pied circulaire en verre pressé moulé, circa 1970 à décor de coulures, monté en laiton, h. 60 cm	300-500	(200)
<b>3554.</b>	Lampadaire <i>Horus</i> édition Lumen Center Italia, en métal laqué blanc, h. 138 cm	150-200	(100)
<b>3555.</b>	Importante lampe de salon, circa 1990, à deux abat-jour superposés, 103x55x25 cm	100-200	(80)
<b>3556.</b>	Lampadaire halogène en métal chromé, circa 1990, h. 180 cm	100-200	(50)
<b>3557.</b>	Lampadaire à pied en métal à patine brune et section ovoïde, h. 167 cm	100-200	(50)
<b>3558.</b>	Lampe liseuse à pied en métal à patine bronze articulé, h. 103 cm	80-100	(50)
<b>3559.</b>	Importante lampe de salon moderne à pied en métal brossé et laiton, h. 110 cm (avec l'abat-jour9	100-200	(80)
<b>3560.</b>	Lampe de bureau en métal chromé, vers 1970, h. 47 cm	100-120	(50)
<b>3561.</b>	Lampe de bureau <i>Abele</i> par Gianfranco FRATTINI (1926-2004) en métal laqué blanc, modèle créé en 1979, édition Luci, h. 40 cm	100-150	(50)
<b>3562.</b>	Lampadaire en bronze doré, fût à décor de balustre et boule en verre taillé, base tripode, h.163 cm	300-500	(200)
<b>3563.</b>	Paire de lampes de forme ovoïde en céramique, à décor de craquelures dorées sur fond marmoréen rouge et noir, deux anses latérales à enroulements en métal doré, XXe s., 84 cm	300-500	(200)
<b>3564.</b>	Paire de lampes de forme ovoïde à décor géométrique en pierres dure et nacre, reposant sur un piédouche en bronze doré et ciselé, XXe s., h. 64 cm	300-500	(200)
<b>Tapis</b>			
<b>3565.</b>	Tapis Hereke, Anatolie, 2ème moitié du XXe s., en soie et fils de métal doré, orné de rinceaux fleuris sur fond beige, bordure bleu turquoise, signé et daté, 63x91 cm	200-300	(100)
<b>3566.</b>	Tapis de prière Kayseri, Anatolie, 3ème quart du XXe s., à décor d'un mihrab bleu, triple bordure, 60x102 cm	100-150	(50)
<b>3567.</b>	Tapis Kircheir, Anatolie, 1er tiers du XXe s., à décor de bandes polychromes, 103x362 cm (usures)	300-500	(100)
<b>3568.</b>	Tapis Keshan, Iran, milieu du XXe s., à médaillon central rouge sur fond bleu parsemé de rinceaux fleuris, bordure rouge, 129x215 cm	400-600	(300)
<b>3569.</b>	Tapis indien, 2ème moitié du XXe s., à médaillon central sur fond beige fleuri, bordure rouge, 122x182 cm	300-500	(200)
<b>3570.</b>	Tapis indien, 2ème moitié du XXe s., en laine et soie, à décor d'une scène animée sur fond bleu, 126x184 cm	400-600	(300)
<b>3571.</b>	Tapis Kayseri, Anatolie, milieu du XXe s., à médaillon central rouge sur fond bleu turquoise parsemé de rinceaux fleuris, bordure ivoire, 147x215 cm	300-500	(100)
<b>3572.</b>	Tapis de passage Kazakh, Caucase, 1er tiers du XXe s., à décor de médaillons sur fond bleu, bordure étoilée, 91x340 cm (usures)	400-600	(100)
<b>3573.</b>	Tapis Ghom, Iran, 3ème quart du XXe s., à médaillon central sur fond étoilé beige et brun, bordure bleue, 139x198 cm	300-500	(100)
<b>3574.</b>	Tapis Ghom, Iran, milieu du XXe s., à décor de jardins inscrits dans des cases polychromes, bordure rouge, 131x198 cm	300-500	(100)

<b>3575.</b>	Tapis Sarouk, Iran, milieu du XXe s., à semis de bouquets de fleurs sur fond rouge brique, bordure bleu marine fleurie, 131x212 cm	300-500	(200)
<b>3576.</b>	Tapis de passage Kurde, Iran, 1ère moitié du XXe s., à semis de fleurs et de feuilles stylisées sur fond bleu marine, bordure rouge, 111x470 cm (usures)	500-800	(300)
<b>3577.</b>	Tapis Boukhara, Turkménistan, milieu du XXe s., à deux rangées de güls sur fond rouge, 85x121 cm	200-300	(50)
<b>3578.</b>	Tapis Heriz, Iran, milieu du XXe s., à trois médaillons sur fond bleu ciel étoilée, bordure rouge, 159x208 cm (usures)	300-500	(100)
<b>3579.</b>	Tapis Caucase, fin du XXe s., à trois médaillons centraux rouges sur fond bleu, bordure ivoire, 107x195 cm	300-500	(100)
<b>3580.</b>	Tapis de passage Hamadan, Iran, à semis de petits botchs polychromes, bordure café, 119x366 cm	200-300	(100)
<b>3581.</b>	Tapis Yomouth, Turkménistan, milieu du XXe s., à semis de losanges sur fond rouge, bordure ivoire, 232x425 cm (déchirure et restaurations)	800-1.200	(400)
<b>3582.</b>	Tapis Ersari, Afghanistan, milieu du XXe s., à deux rangées de grands güls sur fond rouge/brun, 175x256 cm	300-500	(250)
<b>3583.</b>	Poche Boukhara, Turkménistan, 1ère moitié du XXe s., à semis de güls sur fond rouge, 100x179 cm	300-500	(200)
<b>3584.</b>	Tapis Kirman, Iran, 2ème moitié du XXe s., à médaillon central sur fond rayé polychrome, bordure ivoire, 119x205 cm	300-500	(200)
<b>3585.*</b>	Tapis kilim, Anatolie, 1ère moitié du XXe s., à trois hexagones centraux sur fond ivoire, 133x264 cm	300-500	(200)
<b>3586.</b>	Tapis Afshar, Iran, milieu du XXe s., à semis de botchs sur fond ivoire, 131x185 cm	300-400	(200)
<b>3587.</b>	Tapis Tebriz, Iran, milieu du XXe s., à médaillon central bleu sur fond rouge parsemé de rinceaux en enroulement et de botchs, bordure bleue, signé, 278x368 cm (usures)	500-700	(300)
<b>3588.</b>	Tapis Daguestan, Caucase, 1er quart du XXe s., à trois étoiles rouges sur fond bleu, daté 1911, 121x171 cm	400-600	(300)
<b>3589.</b>	Tapis kilim Gachgai, Iran, milieu du XXe s., à cinq rangées d'octogones polychromes sur fond rouge brique, 168x240 cm	300-500	(200)
<b>3590.</b>	Tapis Bidjar, Iran, milieu du XXe s., à médaillon central bleu sur fond rouge à semis de petites fleurs stylisées, bordure bleue, 132x190 cm	400-600	(300)
<b>3591.</b>	Tapis Kayseri, Anatolie, début du XXe s., à médaillon central beige et bleu fleuri sur fond uni rouge, multiples bordures orné de cartouche, 310x430 cm (usures)	400-600	(200)
<b>3592.</b>	Tapis Tekke Boukhara, Turkménistan, fin XIXe/début XXe s., à cinq rangées de güls sur fond rouge, bordure ornée d'octogones, 212x271 cm (usures)	300-500	(200)
<b>3593.</b>	Tapis Xinjiang, Chine, 2ème moitié du XXe s., à semis de petits médaillons beiges et roses sur fond bleu ciel, bordure rose, 67x242 cm	200-300	(100)
<b>3594.</b>	Tapis Kirman, Iran, milieu du XXe s., à médaillon central bleu sur fond ivoire fleuri, bordure bleue, 128x206 cm	300-400	(200)
<b>3595.</b>	Tapis Kurde, Iran, milieu du XXe s., à semis de botchs et d'octogones sur fond bleu, 118x237 cm	200-400	(100)
<b>3596.</b>	Tapis Tebriz, Iran, milieu du XXe s., à champ central rouge framboise à décor de deux arbres fleuris avec des oiseaux perchés, bordure bleue, 139x198 cm	300-500	(100)
<b>3597.</b>	Tapis Indo-Bidjar, Inde, fin du XXe s., à champ central ivoire à semis de fleurs et de feuilles stylisées, bordure rouge brique, 144x210 cm	200-300	(100)
<b>3598.</b>	Tapis Boukhara, Pakistan, fin du XXe s., à deux rangées de güls sur fond rouge, bordure étoilée, 98x154 cm	200-300	(100)
<b>3599.</b>	Tapis Ghom, Iran, milieu du XXe s., à semis de botchs sur fond ivoire treillagé, 141x218 cm	500-800	(300)
<b>3600.</b>	Tapis Gachgai, Iran, à 4 médaillons en forme de croix sur fond bleu foncé, petites bordures à fleurs stylisées, daté, ancien, 143x276 cm	300-500	(100)

<b>3601.</b>	Tapis kilim Karabagh, Caucase, à médaillon central noir sur fond rose, bordure noire ornée de roses, inscription en arménien, ancien, 180x356 cm	300-500	(200)
<b>Lustres - Miroirs - Mobilier</b>			
<b>3602.</b>	Lustre en verre de style Louis XV, composé de quatre bras de lumières, fût en forme de balustre, pampilles de verre, h. 52 cm , diam. 38 cm	100-150	(50)
<b>3603.</b>	Paire de lustres en verre de Venise, XXe s., à cinq bras de lumière, à décors de pampilles, guirlandes de perles, crosses et gouttes, h. 57 cm, diam. 47 cm	600-800	(400)
<b>3604.</b>	Lustre cage de style Louis XV, XXe s., à six bras de lumière, pampilles sabres et boule facetée, h. 60 cm, diam. 48 cm	300-500	(200)
<b>3605.</b>	Lustre d'époque Art Déco en métal chromé à une vasque et quatre tulipes en verre moulé à décor de fleurs stylisées, h. 98 cm, diam. 78 cm	200-300	(150)
<b>3606.</b>	Lustre plafonnier, XXe s., à structure circulaire en bronze à motifs de volutes et rinceaux végétaux, pampilles et pendeloques en cristal, h. 38 cm, diam. 49 cm	100-150	(80)
<b>3607.</b>	Lanterne de style Louis XVI, à décor de guirlandes végétales, h. 35 cm	80-120	(50)
<b>3608.</b>	Lustre cage, XXe s., à trois bras de lumière à décor perlé et gouttes de verre, h. 52 cm	150-200	(100)
<b>3609.</b>	Lustre cage, XXe s., à décor feuillagé or et huit bras de lumière, décor feuillagé or, h. 52 cm	200-300	(100)
<b>3610.</b>	Lustre corbeille, début XXe s., à structure en laiton et guirlandes de pampilles et pendeloques, huit lumières, h. 96 cm	200-300	(150)
<b>3611.</b>	Lustre, XXe s., à structure en métal doré, à cinq bras de lumière, pendeloques en verre coloré, sabre et boules de verre, h. 58 cm	200-300	(150)
<b>3612.</b>	Ensemble de 2 lanternes de style Louis XVI en laiton et verre,	150-200	(50)
<b>3613.</b>	Lustre en laiton de style médiéval, XXe s., à dix-huit lumières sur deux rangs, h. 113 cm, diam 82 cm	400-600	(150)
<b>3614.</b>	Lustre en faïence à six bras de lumière, décor peint à la main de bouquets de fleurs et rehauts or, h. 60 cm, diam. 59 cm	300-400	(100)
<b>3615.</b>	Suspension à trois feux en métal argenté et plaques de verre soufflé et coloré, circa 1960, h. 87 cm	300-500	(200)
<b>3616.</b>	Lustre en laiton doré de style Louis XVI, XXe s., à quatre bras de lumière, fut central gainé à motifs néo-classiques, h. 68 cm	300-400	(100)
<b>3617.</b>	Paire de plafonniers à design industriel en tôle émaillée bleu ciel de la maison Huco Münchwilen, h.28 cm, diam. 40 cm	200-300	(100)
<b>3618.</b>	Lustre de style Empire en bronze doré et tôle peinte verte en forme de cassolette à six bras de lumières, h. 63 cm, diam. 52 cm	300-500	(200)
<b>3619.</b>	Lustre de style Empire en bronze doré et tôle peinte verte en forme de cassolette à quatre bras de lumières, h. 47 cm, diam. 40 cm	200-300	(100)
<b>3620.</b>	Trumeau de style Empire, début XXe s., en acajou et placage d'acajou, ornée d'une gouache sur carton représentant une scène à l'Antique, éléments décoratifs en bronze de style néo-classique, 120x92 cm	200-300	(150)
<b>3621.</b>	Miroir ovale de style Louis XVI, XXe s., en bois peint gris à décor d'une frise de perles entrelacées, fronton orné d'un ruban noué et de fruits, 82x60 cm	150-200	(100)
<b>3622.</b>	Miroir d'époque Napoléon III, à cadre en bois sculpté noir et or à motifs de palmettes et guirlandes à tores de lauriers, 130x90 cm	600-800	(400)
<b>3623.</b>	Petit miroir à parecloses de style Régence, à cadre à fronton en laiton à décor au repoussé, 60x35 cm	80-120	(50)
<b>3624.</b>	Miroir d'époque Louis-Philippe, cadre en bois doré à rang de perles, 60x48 cm	100-200	(50)
<b>3625.</b>	Miroir d'époque Louis-Philippe, cadre en bois doré à rang de perles, 93x62 cm	200-300	(100)
<b>3626.</b>	Miroir d'époque Louis-Philippe, cadre en bois doré, 99x67 cm	200-300	(100)
<b>3627.</b>	Miroir bernois, XIXe s., à cadre en bois doré et surmonté d'un fronton ajouré dans le goût Rocaille, 60x43 cm	200-300	(150)

<b>3628.</b>	Miroir bernois, XVIIIe s., à cadre en bois doré et surmonté d'un fronton ajouré de motifs floraux, glace au mercure, 82x57 cm, manques	300-500	(200)
<b>3629.</b>	Psyché moderne de style asiatique, miroir biseauté, structure à décor de grues sur fond noir imitant la laque, 92x46x28 cm	120-150	(100)
<b>3630.</b>	Miroir d'époque Régence, en bois sculpté et anciennement doré à décor de fleurs, glace postérieure, 41x37 cm	300-500	(200)
<b>3631.</b>	Miroir ovale de style Empire en bois et stuc doré orné d'une frise de palmettes, 64x53 cm	300-500	(200)
<b>3632.</b>	Miroir rectangulaire d'époque Empire, en bois et stuc doré orné d'une frise de palmettes, 54x45 cm	300-500	(200)
<b>3633.</b>	Miroir bernois de style Rocaille en bois sculpté et doré à fronton orné d'une coquille ajourée, 102x62 cm	300-500	(200)
<b>3634.</b>	Miroir de style Rocaille en bois peint rouge et or à décor imitant les chinoiseries, 74x44 cm	200-300	(80)
<b>3635.</b>	Miroir d'époque Napoléon III en bois et stuc redoré à décor d'arabesques, fronton orné d'une coquille, glace au mercure, 139x87 cm	400-600	(350)
<b>3636.</b>	Suite de quatre fauteuils Gogo par Marcello Ziliani (1963), en polypropylène beige à piétement en métal, édition Sintesi	300-400	(100)
<b>3637.</b>	Table de milieu de style Napoléon III, XXe s., en bois naturel richement sculpté à décor Rocaille, ceinture mouvementé, pieds galbés, plateau en agate, 77x90x147 cm	400-600	(150)
<b>3638.</b>	Paire de fauteuils de repos d'inspiration Art & Craft, fin XIXe/début XXe s., dans le goût de William Morris, en noyer à dossier inclinable, accotoirs à barreaux verticaux de forme balustre	400-600	(300)
<b>3639.</b>	Fauteuil de bureau, XIXe s., en chêne à dossier semi circulaire terminé par des accotoirs en crosse, pieds côtelés	100-150	(50)
<b>3640.</b>	Sellette en bois naturel formant bar, Angleterre, XXe s., ouvrant par deux vantaux et démasquant petites étagères garnies de galeries ajourées en laiton, h. 68 cm, diam. 43 cm	400-600	(200)
<b>3641.</b>	Table basse en bois naturel de style Anglais, XXe s., plateau garni d'un maroquin vert, ouvrant par trois tiroirs en ceinture, pieds en prolongement des montants, 40,5x120,5x60 cm	200-300	(100)
<b>3642.</b>	Ensemble comprenant un canapé, une paire de bergère et une paire de chaise de style Art Nouveau, XXe s., en bois naturel mouluré, garniture de velours crème	600-800	(300)
<b>3643.</b>	Ensemble comprenant un canapé, deux bergères et quatre chaises en acajou et filets de marqueterie, style Anglais, XXe s., garniture de soie à rayures rose et jaune	600-800	(300)
<b>3644.</b>	Guéridon tripode en métal doré, de style Rocaille, fût central en balustre torsadée, piétement ajouré et sculpté en feuille d'acanthes, plateau de marbre onyx, h.170 cm, diam. 42 cm	300-500	(200)
<b>3645.</b>	Flipper Magnotron, circa 1970,	300-500	(250)
<b>3646.</b>	Petite bibliothèque, époque début XXe s., en placage de loupe d'érable ouvrant par deux portes gainées de tissu, 91x83x33 cm	300-500	(200)
<b>3647.</b>	Coffre de marine, fin XIXe s., en bois de camphre et accastillage en laiton, poignées latérales mobiles, 40x87x46 cm	400-600	(300)
<b>3648.</b>	Table d'appoint pliante, d'époque Restauration, en acajou à plateau supérieur articulé, 77x83x55 cm	300-500	(200)
<b>3649.</b>	Table de couture, XIXe s., en placage de noyer à plateau marqueté de rinceaux végétaux, un tiroir en ceinture, pieds lyre liés par une entretoise droite, 72x62x39 cm	200-300	(150)
<b>3650.</b>	Paire de bouts de canapé, XXe s., en métal doré à deux plateaux de verre, 62x50x34 cm	80-120	(50)
<b>3651.</b>	Tabouret curule de style Empire, XXe s., en acajou, piétement en X est réuni par une entretoise en balustre, pieds griffes, tapissé de velours vert pomme, 46x52x41 cm	80-120	(50)

<b>3652.</b>	Vitrine murale en bois doré à une porte vitrée et deux tablettes intérieures, 80x56x23 cm	120-180	(100)
<b>3653.</b>	Paire de consoles demi-lunes de style Adam, XXe s., en acajou et placage d'acajou à ceinture cannelée, pieds côtelés, 77x108x38 cm	600-800	(500)
<b>3654.</b>	Fauteuil à la Reine de style Louis XV, XXes., en noyer, traverse antérieure et sommet du dossier sculptés de fleurs, pieds cambrés, tapisserie en soie jaune	150-200	(100)
<b>3655.</b>	Coiffeuse d'époque Louis XV en placage de bois de violette et palissandre, plateau supérieur transformé pour s'ouvrir d'une seule pièce démasquant trois compartiments garnis d'une soierie, sept tiroirs et une tablette en façade, pieds galbés, 75x85x48 cm	500-700	(300)
<b>3656.</b>	Secrétaire de chambre d'époque Restauration, en noyer ouvrant en partie haute par un tiroir et un abattant démasquant un large compartiment rythmé de colonnes, dix tiroirs et un secret, trois tiroirs en partie basse, façade encadrée de pilastres surmontés de chapiteaux en bois doré, entrée de serrures et poignées de tirage en bronze, 144x107x47 cm	600-800	(400)
<b>3657.</b>	Table à jeux d'époque Directoire, en placage de noyer et filets de bois sombre, plateau en portefeuille doublé d'un feutre vert, pieds gainé à sabots de bronze, 72x78x40 cm (fermée)	300-500	(200)
<b>3658.</b>	Bibliothèque d'époque Empire, en acajou et placage d'acajou, partie supérieure à colonnes à chapiteaux à l'Antique rehaussés d'or encadrant trois étagères et un compartiment à rideaux, partie basse à deux vantaux et plateau de bois noirci, 247x173x37 cm	400-600	(300)
<b>3659.</b>	Travailleuse de style Régence, époque Napoléon III, en placage de bois de violette et palissandre, ouvrant par un abattant marqueté en son centre de fleurs et doublé d'un miroir démasquant un intérieur à compartiments marqueté d'érable, belle garniture de bronzes dont entrée de serrure, sabots et espagnolettes, pieds cambrés, 66x61x43 cm	300-500	(200)
<b>3660.</b>	Bout de canapé moderne à deux plateaux en verre chantournés, montants en métal doré, 61x42x34 cm	80-120	(50)
<b>3661.</b>	Table basse, Angleterre, XXe s., en noyer à plateau à deux rabats semi-circulaires et double piétement tripode, 50x143x52 cm (ouverte)	80-120	(50)
<b>3662.</b>	Petit bureau de pente de style Louis XV, XXe s., en noyer à abattant marqueté de larges filets en palissandre démasquant casiers et tiroirs, un tiroir en ceinture, entrée de serrure et poignées de tirage en bronze doré, pieds cambrés, 84x68x38 cm	300-500	(200)
<b>3663.</b>	Table bout de canapé, XXe s., en métal doré, plateau en verre, 53x46x33 cm	100-150	(50)
<b>3664.</b>	Petit bureau à dos d'âne de style Louis XV, XXe s., en bois naturel, plateau à abattant doublé d'un maroquin rouge démasquant petits tiroirs et niches, 86x39x67 cm	200-300	(100)
<b>3665.</b>	Cadre d'époque Louis XV, en bois sculpté, laqué gris et rehauts or, présentant un panneau de soie du XVIIIe s., à motifs de fleurs, 93x77 cm	200-300	(150)
<b>3666.</b>	Piano droit Yamaha, laqué noir, 88 touches	400-600	(300)
<b>3667.</b>	Table à jeux d'époque Directoire, en noyer et placage de noyer, plateau déployant doublé de feutre vert, 74x86x43 cm	200-300	(100)
<b>3668.</b>	Paire de fauteuils à la Reine de style Louis XV, XXe s., en noyer traverse antérieure et sommet du dossier sculptés de fleurs, pieds cambrés, tapisserie en soie jaune pâle	300-500	(200)
<b>3669.</b>	Paire de fauteuils à la Reine de style Louis XV, XXe s., en noyer traverse antérieure et sommet du dossier sculptés de fleurs, pieds cambrés, tapisserie en tissu beige	300-500	(200)
<b>3670.</b>	Paire de bergères cannées de style Louis XV, XXes., en noyer à structure ornée de volutes et rinceaux sculptés	200-300	(100)

<b>3671.</b>	Coiffeuse de la Maison CJB , époque Art Déco, en placage d'acajou et placage de palissandre, plateau ouvrant par un abatant gainé de parchemin et doublé d'un miroir, trois tiroirs en ceinture, pieds moulurés de faisceaux stylisés, 76x119x51 cm. on y joint 1 chaise assortie	400-600	(300)
<b>3672.</b>	Bureau pupitre, début XXe s., en noyer ouvrant par un abatant et un cartonnier à couvercle semi-cylindrique, 87x62x53 cm	150-200	(100)
<b>3673.</b>	Sellette circulaire en bois exotique, Chine, début XXe s., ceinture ajourée, plateau de marbre, pieds cambrés liés par une entretoise en X, h. 46 cm , diam. 34 cm	150-200	(100)
<b>3674.</b>	Étagère d'office anglaise, fin XIXe/début XXe s., en acajou, ouvrant par un vantail et un tiroir surmontés de plusieurs plateaux, montants tournés, 133x47x36 cm	300-500	(200)
<b>3675.</b>	Malle cabine par la Maison Old England, à renforts cloutés en bois et coins en laiton, intérieur beige en penderie, 117X57X52 cm	300-500	(200)
<b>3676.</b>	Miroir ovale à cadre en bois sculpté et patiné bronze, 123x91 cm	400-600	(300)
<b>3677.</b>	Table bout-de-canapé, XXe s., en métal doré à montants tubulaires, deux plateaux en verre, 55x50x50 cm	100-150	(50)
<b>3678.</b>	Tabouret circulaire, Chine, XXe s., à structure ornée de rinceaux végétaux polychromes sur fond laqué noir, plateau supérieur en cloisonné à décor d'objets de Lettré, cinq pieds cambrés, h. 53 cm, diam. 48 cm	400-600	(300)
<b>3679.</b>	Paire de chaises, Angleterre, début XXe s., à dossier ajouré d'une lyre stylisée rehaussée d'une marqueterie de bois clair à motifs de griffons et coupes sur piédouche, assise en tissu enduit bleu	80-120	(50)
<b>3680.</b>	Table circulaire en teck, circa 1960, à plateau ouvrant, h. 73 cm, diam. 130 cm. On y joint 2 allonges	400-600	(300)
<b>3681.</b>	4 chaises modernes à haut dossier à structure métallique gainée de cuir	200-300	(100)
<b>3682.</b>	Armoire à une porte, Suisse, XIXe s., ornée de peintures polychromes à motifs de fleurs et guirlandes sur fond bleu pâle, montants antérieurs à pans coupés, 181x124 cm	400-600	(200)
<b>3683.</b>	Buffet deux corps en acajou, Angleterre, XXe s., partie haute ouvrant par deux portes vitrées, partie basse à deux portes, 200x102x35 cm	400-600	(300)
<b>3684.</b>	Coiffeuse d'époque Art Déco. en placage de palissandre, ouvre par quatre tiroirs en façade, tablettes de verre et grand miroir circulaire biseauté, 135x110x39 cm	200-300	(100)
<b>3685.</b>	Série de 3 tabourets de bar en métal à assise circulaire en skaï fauve, h. 84 cm	120-180	(90)
<b>3686.</b>	Console en noyer à plateau trapézoïdal, époque Louis XVI, un tiroir en ceinture, plateau marqueté de filets sombre, quatre pieds gaine cannelurés,	200-300	(100)
<b>3687.</b>	Table demi-lune d'époque Restauration, en noyer, à plateau portefeuille, reposant sur des pieds gaine, 69x110x54cm	200-300	(150)
<b>3688.</b>	Chaise d'enfant, XIXe s., à assise paillée et traverse antérieure sculptée d'une fleur	60-80	(50)
<b>3689.</b>	Paire de plateaux à écrire en acajou, Angleterre, XXe s., reposant sur des piétements en croisillon, 83x88x46 cm	100-200	(80)
<b>3690.</b>	Paire de plateaux en noyer teinté, reposant sur des piétements en croisillon, 78x69x48 cm	100-200	(50)
<b>3691.</b>	Plateau ovale en acajou, Angleterre, début XXe s., et son piétement à quatre pieds sabre, 52x80x56 cm	200-300	(100)
<b>3692.</b>	Paire de fauteuils de jardin en métal à dossier orné de fruits peints, coussin d'assise en tissu vert	200-300	(100)
<b>3693.</b>	Ensemble de 3 escabelles rustiques en mélèze à dossier violonné	100-150	(50)
<b>3694.</b>	Bureau plat de style Louis XVI, fin XIXe, deux tiroirs en ceinture, plateau supérieur gainé d'un maroquin vert, 76x116x62 cm	500-800	(400)
<b>3695.</b>	Suite de 3 chaises d'époque Louis XV, en hêtre sculpté de motifs floraux et feuilles d'acanthes, assise et dossier tapissé de soie	300-500	(200)

<b>3696.</b>	Ensemble de deux guéridons de style Louis XVI, XXe s., en laiton à motifs néo-classiques, plateaux synthétiques, h. 54 cm diam. 47 cm et h.52 cm, diam. 45 cm	80-120	(50)
<b>3697.</b>	Table d'appoint d'époque Louis XVI, en placage tous faces de noyer et bois de rose, un tiroir en ceinture, pieds gaine cannelurés à étranglement, 68x53x41 cm	150-200	(100)
<b>3698.</b>	Paire de fauteuils à la Reine de style Louis XV, fin XIXe, traverse antérieure et sommet du dossier sculptés de fleurs, pieds cambrés, tapisserie au petit point à motifs de bouquets de fleurs	300-500	(200)
<b>3699.</b>	Paire de fauteuils à la Reine de style Louis XV, fin XIXe, traverse antérieure et sommet du dossier sculptés de fleurs, pieds cambrés, assise à coussin, tapisserie au petit point à motifs de bouquets de fleurs	300-500	(200)
<b>3700.</b>	Série de 3 tables gigognes, Angleterre, XXe s., plateau en loupe de noyer en cuvette, pieds cambrés, 57x52x39 cm	300-500	(200)
<b>3701.</b>	Guéridon circulaire quadripode, début XXe s., quatre tiroirs à ouverture rotative en ceinture, pieds fuselés liés par une entretoise en X, h. 71 cm, diam. 57 cm	200-300	(150)
<b>3702.</b>	Guéridon circulaire d'époque Art Déco, en acajou et placage d'acajou, piétement formé de trois montants cintrés liés par un second plateau forment entretoise, pied hexagonal monopode, h. 71 cm, diam. 70 cm	600-800	(400)
<b>3703.</b>	Petite armoire chinoise, XXe s., ouvrant par deux portes ornées d'un décor en applique en os représentant des personnages adorant une déesse, rehauts or, cotés ornés d'un décor en applique en pierre dure représentant des oiseaux dans des branchages fleuris, 77x58x29 cm	300-500	(200)
<b>3704.</b>	Buffet bas en noyer teinté, de style Renaissance, XIXe s., ouvrant par une porte sculptée à l'imitation d'un autel votif antique, encadrée de deux colonnes en cariatide, montants orné de motifs sculptés d'écailles, traverse inférieure à volutes et rinceaux végétaux ajourés, pieds en urnes, plateau de bois, 96x126x58 cm	400-600	(300)
<b>3705.</b>	Commode d'époque Louis-Philippe, en placage de noyer, ouvrant par trois tiroirs en façade, plateau de bois, 91x120x59 cm	200-300	(100)
<b>3706.</b>	Meuble d'entre-deux d'époque Art Déco, en acajou et placage d'acajou, à une étagère et deux portes, plateau supérieur à ressaut, 79x77x35 cm	200-300	(150)
<b>3707.</b>	Commode d'époque Louis-Philippe, en noyer et placage de noyer, cinq tiroirs en façade, entrées de serrure et poignées de tirage en bronze, 95x131x60 cm	200-300	(100)
<b>3708.</b>	Ensemble de deux dessertes en métal patiné vert de gris à plateau mobile, respectivement 64x58x45 cm et 53x45x35 cm	100-200	(50)
<b>3709.</b>	Paire de chaises de jardin en métal, composées de deux éléments en arc de cercle s'emboitant	200-300	(100)
<b>3710.</b>	Table suisse, XVIIIe s., en bois naturel à plateau marqueté de motifs en loupe d'orme et garni en son centre d'une ardoise, un tiroir en ceinture, montants moulurés entretoisés. 74x122x92 cm, dégats	500-800	(300)
<b>3711.</b>	Dais de lit circulaire d'époque début XIXe, en bois sculpté de branches de vigne et grappes de raisin doré sur fond vert, diam. 88 cm	200-300	(150)
<b>3712.</b>	Paire de canapés trois places par Moroso, XXe s., recouvert de tissu blanc, long. 210 cm	800-1.200	(400)
<b>3713.</b>	Porte-cape en noyer, XIXe, h. 165 cm	100-150	(50)
<b>3714.</b>	Fauteuil en alcôve en osier, XXe s., 140x66x55 cm	100-150	(50)
<b>3715.</b>	Cache pot en laiton, vers 1930, et son piétement en fer forgé à décor en volutes, h. 96 cm, diam. 35 cm	100-200	(50)
<b>3716.</b>	Canapé trois places par BPA International, XXe s., garni de cuir teinté bleu, piétement en métal chromé, long. 173 cm	400-600	(200)
<b>3717.</b>	Table basse en bois exotique, XXe s., à motifs asiatiques, quatre tiroirs en ceinture, plateau de verre, décor de sapèques en relief, 30x80x80 cm	200-300	(100)
<b>3718.</b>	Canapé d'époque Victorienne en acajou mouluré à dossier mouvementé, pieds cannelés, velours beige, long. 200 cm	600-800	(500)

<b>3719.</b>	Bout-de-canapé, Angletrre, XXe s., en acajou, composée de quatre tablettes et d'un tiroir sous le plateau, 72x52x36 cm	200-300	(100)
<b>3720.</b>	Desserte de style Napoléon III, XXe s., en bois peint gris et or à montants balustre réunis par deux tablettes à l'entretoise, 75x120x40 cm	200-300	(100)
<b>3721.</b>	Chaise <i>La Marie</i> par Philippe Starck (né en 1949), édition Kartell, en polycarbonate translucide, modèle créé en 1999	100-150	(80)
<b>3722.</b>	Bibliothèque tournante, Angleterre, époque début XXe, en noyer plateau supérieur marqueté d'un décor de rinceaux végétaux stylisés, plateaux intermédiaires à compartiments, montants à barreaux, 86x46x46 cm	300-500	(200)
<b>3723.</b>	Table d'appoint en noyer, XXe s., un tiroir en ceinture, tablette inférieure formant entretoise, quatre pieds tournés, 81x50x50 cm	200-300	(100)
<b>3724.</b>	Commode scriban, Angletrre, XXe, à quatre tiroirs en façade, 96x76x48 cm	300-500	(200)
<b>3725.</b>	Fauteuil de style Restauration, XXe s., en noyer vernis, chutes d'accotoir en lotus stylisé, pieds sabre, tapissé de tissu bleu	100-200	(50)
<b>3726.</b>	Table basse en acajou de style Restauration, XXe s., 43x102x51 cm	100-150	(50)
<b>3727.</b>	Table basse de style asiatique, XXe s., un tiroir en ceinture, 40x60x60 cm	150-200	(100)
<b>3728.</b>	Table de nuit de style asiatique, XXe s., ouvrant par cinq tiroirs en façade, 71x61x37 cm	300-500	(200)
<b>3729.</b>	Petite table d'appoint en noyer, époque fin XIXe, un tiroir sous le plateau, pieds en lyre stylisée, 72x46x70 cm	400-600	(300)
<b>3730.</b>	Bureau plat en chêne de style Restauration, époque début XXe s., trois tiroirs en ceinture, deux tirettes latérales, plateau gainé de cuir, 77x148x76 cm	500-800	(400)
<b>3731.</b>	Fauteuil en cabriolet de style Louis XV, XIXe s., en hêtre sculpté tapissé de tissu léopard	400-600	(300)
<b>3732.</b>	Pare-feu en verre et piétement en métal, 48x80 cm	200-300	(80)
<b>3733.</b>	Bureau à caissons, Angletere, fin XIXe s., en placage d'acajou ouvrant par trois tiroirs en ceinture et six tiroirs dans les caissons, plateau gainé d'un maroquin brun, 73x122x66 cm	300-500	(200)
<b>3734.</b>	Plateau de service, XXe s., en tôle à décor de fleurs sur pliant, 46x78x65 cm	200-300	(100)
<b>3735.</b>	Sellette de style Napoléon III, XXe s., en bois noirci et bois doré à montants imitant le bambou, h. 69 cm, diam. 40 cm	200-300	(100)
<b>3736.</b>	Petite banquette de style Louis XVI, XXe s., recouvert de tissu à rayures rouges et vertes, pieds gaine, 60x118x50 cm	200-300	(100)
<b>3737.</b>	Guéridon à plateau basculant d'époque Napoléon III, en noyer et placage de loupe de noyer à fût central tripode, h. 107 cm, diam. 74 cm	200-300	(150)
<b>3738.</b>	Bibliothèque tournante, Angletrre, XXe s., en bois de placage, sur roulettes, 79x46x46 cm	500-800	(300)
<b>3739.</b>	Table de ferme en chêne, XIXe, ouvrant par deux tiroirs en ceinture, pieds entretoisés, 75x211x52 cm	300-500	(200)
<b>3740.</b>	Commode en merisier, époque Louis-Philippe, ouvrant par quatre tiroirs dont trois ornés d'un filet en bois noirci, 89x125x53 cm	200-300	(100)
<b>3741.</b>	Bout de canapé en bronze à patine brune, époque deuxième moitié du XXe siècle, 55x54x54 cm	400-600	(300)
<b>3742.</b>	Coffre en noyer, XVIIe s., couvercle à abattant à bordure moulurée, plinthe saillante également moulurée, 58x116x49 cm	300-500	(200)
<b>3743.</b>	Grand coffre en chêne, XIXe, à panneaux sculptés d'arcatures dans le style gothique, 61x144x59 cm	300-500	(200)
<b>3744.</b>	Lutrin en noyer, XXe, à fut tourné reposant sur trois pieds, 137x62x43 cm	100-200	(50)
<b>3745.</b>	Table rustique en noyer, époque Louis XV, un tiroir en ceinture, pieds cambrés, 68x80x52 cm	100-200	(50)
<b>3746.</b>	Paire de tabourets de bar par Louis Sognot, XXe s., en métal tubulaire chromé et cuir blanc	200-300	(150)



<b>3747.</b>	Lampadaire de bibliothèque, XXe s., à fût central télescopique en laiton avec tablette circulaire à hauteur réglable en noyer, bras de lumière amovible, h. max: 165 cm	100-150	(70)
<b>3748.</b>	Table rustique, XIXe, s., en noyer à plateau déployant, 69x146x59 cm	300-500	(200)
<b>3749.</b>	Bout de canapé, XXe, piétement en fer forgé et plateau de verre, 61x50x50 cm	100-200	(80)
<b>3750.</b>	Bout de canapé, circa 1970, à structure en métal chromé et doré, plateau en verre fumé, 39x48x40 cm	100-200	(50)
<b>3751.</b>	Table d'appoint moderne en métal à patine brune, 58x90x30 cm	100-200	(80)
<b>3752.</b>	Jardinière, début XXe s., en fer forgé peint vert à piétement en enroulement, 94x73x29 cm	150-200	(100)
<b>3753.</b>	Paire de chaises pliantes, modèle Plia, par Giancarlo Piretti (1940), éditions Castelli, en métal chromé et plexiglas fumé, modèle créé en 1969	100-150	(80)
<b>3754.</b>	2 jardinières, début XXe s., en fer forgé à piétement en enroulement, h. 82 cm, diam. 32 cm	150-200	(100)
<b>3755.</b>	Bureau à gradins, XIXe s., en placage d'acajou ouvrant par un tiroir en ceinture et quatre petits tiroirs sur le gradin, plateau gainé d'un maroquin vert, 98x84x55 cm	150-250	(100)
<b>3756.</b>	Commode scriban deux corps, Suisse, XVIIIe s., en noyer et placage de loupe de noyer, à façade galbée en partie basse, ouvrant par quatre tiroirs sur trois rangs, partie supérieure ouvrant par un abattant démasquant niches et petits tiroirs, 111x115x62 cm	400-600	(300)
<b>3757.</b>	Armoire d'époque Louis-Philippe, en placage de loupe de noyer, ouvrant par un tiroir dissimulé sous la corniche et un vantail, piétement en doucine 170x107x55 cm	400-600	(300)
<b>3758.</b>	Guéridon Empire en placage d'acajou à 3 montants en colonne, plateau circulaire en marbre gris Ste Anne, XIXe s., h. 74 cm, diam. 80 cm	300-500	(200)
<b>3759.</b>	Confiturier rustique d'époque Louis XV, en chêne mouluré, ouvrant par un tiroir et un vantail, petits pieds galbés, 99x67x50 cm	400-600	(300)
<b>3760.</b>	Miroir rectangulaire de style Louis XVI, XXe s., en bois doré à cadre ondoyant, glace au mercure, 159,5x32,5 cm	150-200	(50)
<b>3761.</b>	Sofa table, Angleterre, XIXe s., en placage d'acajou et filets de marqueterie ouvrant par 2 tiroirs en ceinture sur une face et 2 simulés sur l'autre, plateau à volets, 71x147x66 cm	300-500	(300)
<b>3762.</b>	Table rustique suisse, fin XVIIIe-début XIXe s., en noyer, à plateau gainé d'une ardoise, deux tiroirs en ceinture, pieds gaine cannelés, 74x104x77 cm	300-500	(150)
<b>3763.</b>	Miroir rectangulaire, XIXe s., en bois doré, cadre à décor de frise de perlettes, glace au mercure, 112.5x46 cm	200-300	(100)
<b>3764.</b>	Table à écrire d'époque XVIIIe s., probablement suisse, en noyer et placage de noyer à ceinture ouvrant par 2 tiroirs, plateau chantourné gainé d'un maroquin rouge, pieds galbés, 71x79x55 cm	200-300	(100)
<b>3765.</b>	Suite de 4 tables gigognes, début XXe s., en bois naturel à montants tournés entretoisés, 72x55x40 cm	200-300	(100)
<b>3766.</b>	Commode d'époque Transition transformée en meuble de salle de bain, en placage de bois de rose et bois de violette à façade à léger ressaut ouvrant par trois tiroirs, plateau en marbre rouge des Flandres surmonté d'une vasque émaillée blanc sur l'intérieur et argent sur l'extérieur, robinetterie en métal doré par Zucchetti (modèle Bellagio), petits pieds légèrement galbés, ornementation en bronze ciselé et doré portant le poinçon «C couronné» à décor de têtes de bélier sur les chutes, 84x116x52 cm	1.000-1.500	(300)
<b>3767.</b>	Paire de chaises d'époque Consulat, dont une estampillée DEMAY rue de Clery, en bois naturel à dossier renversé à décor ajouré d'une palmette surmontée d'un bandeau, pieds fuselés, soierie rayée grise et bleue	300-500	(200)
<b>3768.</b>	Table d'appoint d'époque Empire en acajou et placage d'acajou flammé ouvrant par un tiroir en ceinture, pieds gaine, plateau en marbre noir (accidenté), plateau supplémentaire gainé d'un maroquin brun formant table à écrire, 76x82x45 cm	300-500	(100)

<b>3769.</b>	Importante vitrine plate en merisier, ouvrant par un tiroir en ceinture, plateau de verre encadré par une lingotière en métal chromé, 94x200x80 cm	600-800	(400)
<b>3770.</b>	Fauteuil en cabriolet d'époque Louis XVI, estampillé FRC. REUZE, en hêtre mouluré, dossier en chapeau, pieds rudentés, velours beige imitation léopard	300-500	(100)
<b>3771.</b>	Commode scriban, XIXe s., en placage et loupe de noyer, ouvrant par trois tiroirs en façade et un abattant démasquant niche et petits tiroirs, 115x115x61 cm	400-600	(300)
<b>3772.</b>	Petit cabinet d'époque Victorienne en acajou et placage d'acajou flammé ouvrant par 1 abattant et 1 tiroir, montants torsadés, pieds galbés, 114x58x34 cm	400-600	(300)
<b>3773.</b>	Petite table d'appoint de style Louis XV, XIXe s., en placage de bois satiné, à décor de fleurs en marqueterie, plateau gainé d'un maroquin brun et ceint d'une lingotière en laiton, un tiroir en ceinture, pieds galbés, 73x51x36 cm	300-500	(100)
<b>3774.</b>	Paire de vitrines quadrangulaire, XXe s., en bois naturel, ouvrant par une porte en façade, une présentant un miroir en fond, électrifiées, 205x59x45 cm	800-1.200	(500)
<b>3775.</b>	Paire de tabourets de style Louis XV en bois peint beige formant niche, soierie beige damassée, 46x38x38 cm	200-300	(150)
<b>3776.</b>	Table basse et table d'appoint dans le goût de la maison Jansen en laiton, plateau en miroir églomisé, 46x103x43 cm, 49x49x36 cm	200-300	(150)
<b>3777.</b>	Suite de 3 tables gigognes en noyer, plateau en placage de bois de loupe, pieds galbés, 61x58 cm	200-300	(100)
<b>3778.</b>	Table rustique suisse en bois naturel à plateau orné d'une ardoise en son centre et décoré de marqueterie en bordure, montants balustre entretoisés, un tiroir en ceinture, probablement des Grisons, composée d'éléments anciens, 74x98x60 cm	300-500	(200)
<b>3779.</b>	Petit guéridon de style Empire en placage d'acajou reposant sur trois montants en colonne, base tripode, dessus de marbre noir, h.58 cm, diam 40 cm	200-300	(150)
<b>3780.</b>	Table de salon en partie d'époque Transition en bois naturel à décor de filets de fleurs et losanges, ouvrant par trois tiroirs en façade, pieds galbés, 67x43x31 cm	300-500	(200)
<b>3781.</b>	Paire de larges fauteuils cannés de style Régence, en bois naturel sculpté de coquilles et de feuilles d'acanthé, dossier échancré	300-500	(200)
<b>3782.</b>	Table de salon bernoise, XIXe s., en noyer, plateau à marqueterie de losange, ouvrant par 1 tiroir en ceinture et reposant sur des pieds galbés, 69x79x58 cm, (dégâts)	200-300	(150)
<b>3783.</b>	Repose-pied d'époque Louis XVI, en bois naturel à ceinture moulurée et ornée de rosaces en application sur les dés de raccordement, pieds cannelés, soierie beige, 39x55x47 cm	200-300	(150)
<b>3784.</b>	Suite de 4 chaises cannées de style Louis XV en bois naturel mouluré et sculpté à décor de fleurs, placets jaunes	400-600	(300)
<b>3785.</b>	Paire de tables basses en laiton à montants formés de colonnes entretoisées, plateaux en verre à fond doré, 54x115x56 cm	300-500	(200)
<b>3786.</b>	Guéridon d'époque Empire en placage d'acajou, reposant sur trois pieds galbés réunis par une entretoise, plateau en marbre de Carrare ceint d'une galerie ajourée en laiton, h. 84 cm, diam. 36 cm	400-600	(300)
<b>3787.</b>	Paire de chaises cannées d'époque Louis XV, en bois naturel mouluré et sculpté à décor de fleurettes dressées, dossier échancré et violoné (cannage abîmé)	300-500	(200)
<b>3788.</b>	Paire de <i>server-boy</i> en laiton et plexiglas, plateaux en verre, sur roulettes, h.66 cm, diam. 58cm	200-300	(100)
<b>3789.</b>	Petite table de salon d'époque Directoire en noyer et filets de marqueterie à façade ouvrant par un tiroir et un rideau coulissant, pieds gaine, 70x47x32 cm	200-300	(100)
<b>3790.</b>	Suite de 4 tables de salon de style Louis XV en bois naturel, à façade ouvrant par 1 tiroir et 1 ventail, 68x42x30 cm	400-600	(300)
<b>3791.</b>	Coffre en noyer à façade sculptée de rosaces inscrites dans des encadrements, couvercle à abattant, pieds raves, serrure à morillon, composé d'éléments anciens, 56x123x49 cm	400-600	(200)

<b>3792.</b>	Commode scriban, XIXe s., en placage et loupe de noyer ouvrant par trois tiroirs et un abattant démasquant niche, petits tiroirs et secret, reposant sur des petits pieds gaines, 103x83x42 cm	400-600	(300)
<b>3793.</b>	Banquette Directoire XIXe s., en noyer à montants gaine cannelés terminés par des accotoirs renversés, garniture beige fleuri, long. 150 cm, prof. 65 cm	400-600	(300)
<b>3794.</b>	Table basse dans le goût Florentin du XVIIe s. à piétement en bois sculpté et doré figurant des dauphins entrelacés, plateau en verre à pan coupé, 130x80 cm	300-500	(200)
<b>3795.</b>	Suite de 3 chaises de style Louis XVI dans le goût de Jacob, en bois peint gris, à dossier cintré et sculpté d'une lyre ajourée, garnis de soieries à rayures rose et 1 soierie crème	300-500	(200)
<b>3796.</b>	Bibliothèque à hauteur d'appui de style Louis XVI en noyer, à montants ornés de cannelures en application, 106x143x30 cm	300-500	(200)
<b>3797.</b>	Guéridon, Angleterre, en acajou reposant sur un fût balustre tripode, h.63 cm, diam. 48 cm	150-200	(80)

### Photographies

<b>3798.</b>	Ensemble de 5 photographies encadrées, dédicacées - Clint Eastwood, Bruce Willis, Samuel Jackson, Harrison Ford et Tim Roth	100-150	(50)
<b>3799.</b>	Ensemble de 4 photographies encadrées, dédicacées - Christophe Lambert, Drew Barrymore, Michael Caine, Halle Berry	100-150	(50)

### Tableaux du château de Beaulieu

<b>3800.</b>	Anonyme (fin XIXe s.), <i>Cheval blanc à l'étable</i> , huile sur toile, 16x19 cm	400-600	(300)
<b>3801.</b>	Anonyme (XIX-XXe s.), <i>Roses</i> , paire d'aquarelles et gouaches sur papier, 38x28 cm	200-300	(150)
<b>3802.</b>	Jacques Barraband (1768-1809), d'après, <i>La Pie de paradis vue par devant et vue par derrière</i> et <i>Le Rollier vulgaire</i> , ensemble de 3 gravures aquarellées, 76x49 et 49x32 cm	200-300	(150)
<b>3803.</b>	Ecole genevoise (XIXe s), <i>Portrait de Sophie Eynard, fille adoptive de Jean-Gabriel et Anna Eynard</i> , crayon de graphite sur papier, 27x22 cm	100-150	(80)
<b>3804.</b>	Ecole genevoise (XIXe s), d'après Adam Toepffer (1766-1847), <i>Bord de lac animé</i> , aquarelle sur papier, 19x26,5 cm (à vue)	400-600	(300)
<b>3805.</b>	Ecole suisse (XIXe s.), <i>Vue de Zürich</i> , huile sur carton, 32x40 cm	200-300	(150)
<b>3806.</b>	Ecole française (XVIIIe s), <i>Enfant nu assis, regardant des oiseaux</i> , sanguine sur papier, 20x16 cm L'oeuvre porte le cachet de collection J.M. qui serait celui de la célèbre collection Julian Marshall	200-300	(150)
<b>3807.</b>	Hans Erhardt (1907-1989), <i>Scène d'intérieur</i> , huile sur panneau, signée et datée (19)43, 45x34 cm	300-500	(200)
<b>3808.</b>	Marie Mallet (XVIIIe s.), <i>Portrait de jeune femme</i> , pastel sur toile, signé et daté 1786, 50x42 cm	300-500	(250)

### Tableaux

<b>3809.</b>	<i>La Collection Privée Van Cleef &amp; Arpels, 1986, Paris</i> et <i>The Private Collection of Van Cleef &amp; Arpels, 1987, New York, Beverly Hills</i> , 2 affiches d'exposition couleur, ed. Brunetoile, Toulouse, 59x39 cm (à vue)	200-300	(50)
<b>3810.</b>	<i>Vaux-le-Vicomte, Couronnes du monde, 1978</i> et <i>Trésors des Musées du Kremlin, 1979-80</i> , 2 affiches d'exposition couleur, Albatros, Versailles et Réunion des Musées nationaux, Paris, 60x40 cm (à vue)	200-300	(50)
<b>3811.</b>	<i>Diamants: parcours et travail</i> , suite de 12 photographies noir et blanc, dans 3 encadrements, 18x24 cm (chaque photo)	200-300	(50)
<b>3812.</b>	Francis Andruet (1923), « <i>Les cerisiers (Saconnex d'Arve)</i> », huile sur toile, signée et datée 27 avril (19)84, titrée et située au verso, 38x50,5 cm	200-300	(100)
<b>3813.</b>	Anonyme (XIXe s.), dans le goût de l'Ecole flamande du XVIIe s, <i>Scène de chasse</i> , huile sur panneau, 40x60,5 cm	500-800	(300)
<b>3814.</b>	Anonyme (XIXe s.), <i>La mort de saint Antoine de Padoue</i> et <i>La mort de sainte Julienne Falconieri</i> , paire d'huiles sur toile, 53x42 cm	300-500	(200)

<b>3815.</b>	Artiste non identifié (XIXe s.), <i>Paysage fluvial animé</i> , huile sur toile, signée Robert et datée 1860, 24,5x32,5 cm	300-500	(200)
<b>3816.</b>	Artiste non identifié (XXe s.), <i>Nu accroupi</i> , bronze à patine médaille, signé, daté (19)80 et justifié EA, 40x25x17 cm	300-500	(200)
<b>3817.</b>	Artiste non identifié (fin du XIXe s.), <i>Bord du Léman</i> , huile sur panneau, monogrammée, 23x37 cm	300-500	(250)
<b>3818.</b>	Artiste non identifié (fin du XIXe s.), <i>Bergère sur son âne en bord de mer</i> , huile sur panneau, signée Léon, 41x32,5 cm	300-500	(200)
<b>3819.</b>	Artiste non identifié (XXe s.), <i>Nu masculin assis</i> , sanguine sur papier, monogrammée CD, 34x23,5 cm (à vue)	150-200	(100)
<b>3820.</b>	Artiste non identifié (XXe s.), <i>Danseuse de flamenco</i> , encre, aquarelle et gouache sur papier, signée et datée 1921, 31x22,5 cm	150-200	(100)
<b>3821.</b>	Pierre Alexandre Aveline (1702-1760), <i>Partie de Chasse</i> et <i>Le May</i> , 2 gravures d'après Watteau, 58x35 cm	300-500	(150)
<b>3822.</b>	Virginie B. (XIXe s.), <i>Route dans la campagne</i> , huile sur toile, signée et datée 1812, 55.5x44,5 cm	300-500	(200)
<b>3823.</b>	Maurice Barraud (1889-1954), <i>Chérubin et vanité</i> , encre sur papier, monogrammée, 20x13 cm	200-300	(100)
<b>3824.</b>	Louis Amédée Baudit (1870-1960), attr. à, <i>Paysage de campagne et berger</i> , pastel sur papier, trace de signature, 40x65 cm	300-500	(250)
<b>3825.</b>	Joseph Beilin (1888-1983), <i>Jeune femme aux roses</i> , huile sur toile, signée, 52x44 cm	250-350	(150)
<b>3826.</b>	Joseph Beilin (1888-1983), <i>Jeune femme assise</i> , huile sur toile, signée, 81x65 cm	400-600	(300)
<b>3827.</b>	Paul Emile Berthon (1872-1909), <i>Notre Dame de Paris</i> , lithographie couleur, signée au crayon, 56x42 cm	200-300	(100)
<b>3828.</b>	François Bocion (1828-1890), <i>Couple</i> , crayon sur papier brun, cachet d'atelier, 18,5x28 cm	150-250	(100)
<b>3829.</b>	Rodolphe Théophile Bosshard (1889-1960), <i>Etude de troncs d'arbres</i> , mine de plomb sur papier, monogrammée et datée (19)45, 23,5x30 cm	200-300	(200)
<b>3830.</b>	Rodolphe Théophile Bosshard (1889-1960), <i>Portrait de jeune garçon</i> , mine de plomb sur papier, monogrammée, 17x12 cm	200-300	(200)
<b>3831.</b>	Pierre Eugène Bouvier (1901-1982), <i>Christ aux outrages</i> , huile sur toile, signée et datée (19)46, 67x47 cm	300-500	(200)
<b>3832.</b>	André Brasilier (1929), <i>Cavaliers dans les bois</i> , lithographie couleur, signée et justifiée EA, 75,5x55,5 cm	200-300	(150)
<b>3833.</b>	Gérard Bregnard (1920-2003), <i>Composition aux maisons et visage</i> , technique mixte sur papier, signée et datée (19)56, 34x48,5 cm	250-350	(200)
<b>3834.</b>	Emile Bressler (1886-1966), <i>Eglise de campagne</i> , huile sur toile, signée et datée (19)27, 65x53 cm	500-700	(350)
<b>3835.</b>	André Bucher (1924-2009), <i>Composition en noeud</i> , lave volcanique et câble, signée, 20x17x34 cm	150-250	(100)
<b>3836.</b>	Walter Bucher (1925), <i>Moulin-Neuf, la douane</i> , huile sur toile, signée, contresignée, située et datée 1970-76 au verso, 81x116 cm	700-900	(500)
<b>3837.</b>	Arthur Calame (1843-1919), <i>Gondolier à Venise</i> , crayon de graphite sur papier, signé, 26x40 cm	300-500	(250)
<b>3838.</b>	Jorge Camacho (1934-2011), <i>Composition surréaliste</i> , lot de 4 lithographies couleur, signées et numérotées sur 125 au crayon, 48x40 cm	300-500	(150)
<b>3839.</b>	Auguste Cammissar (1873-1962), <i>Village alsacien</i> , huile sur toile, signée et datée 1922, 64,5x78,5 cm	300-500	(150)
<b>3840.</b>	Scipione Carignani (1821-1875), attr. à, <i>Paysage animé</i> , huile sur carton, 25,5x31 cm	300-500	(250)
<b>3841.</b>	Laurent Cars (1699-1771), <i>Le martyr des jésuites au Japon</i> , burin, 1er état, avant la lettre, 62x72,5 cm. Gravé d'après le tableau perdu de François Boucher (1703-1770) Bibliographie: Ananoff, Alexandre, <i>François Boucher</i> , éd. Bibliothèque des Arts, Lausanne, 1976, vol. 1, n° 119	100-150	(50)

<b>3842.</b>	Michel Cauvet (XXe s.), <i>Lavoir</i> , huile sur pavatex, signée et datée, 50x61 cm	100-200	(40)
<b>3843.</b>	Sergio Cecchi (1921-1986), <i>Place du Molard</i> , aquarelle sur papier, signée, 42x56 cm	400-600	(200)
<b>3844.</b>	Sergio Cecchi (1921-1986), <i>L'Arno à Florence</i> , aquarelle et gouache sur papier, signée et datée (19)53, 36x53 cm (à vue)	200-300	(150)
<b>3845.</b>	M. Chahbazian (XXe s.), <i>Mosquée et Chamelier, Téhéran</i> , paire d'aquarelles sur papier, signées, situées et datées 1949, 28x19 cm (à vue)	150-250	(50)
<b>3846.</b>	Emile François Chambon (1905-1993), <i>Nu féminin</i> , encre sur papier, signée et datée 1991, 27,5x20 cm	300-500	(150)
<b>3847.</b>	Geneviève Chauday (1886-1957), <i>Portrait de Marie-Thérèse de Noailles</i> , pastel sur papier, signé et daté 1913, 92x72 cm	400-600	(200)
<b>3848.</b>	Georges Choné (1819-), attr. à, <i>Bouquets de fleurs</i> , paire d'huiles sur panneau, 27x21 cm	400-600	(300)
<b>3849.</b>	Mircea Ciobanu (1950-1991), <i>Joueuse de flûte</i> , huile sur toile, signée, 53,5x44,5 cm	500-700	(400)
<b>3850.</b>	Antoni Clavé (1913-2005), <i>Composition</i> , gravure carborundum couleur, signée et numérotée 8/75 au crayon, 75x55 cm	400-600	(300)
<b>3851.</b>	James Coignard (1925-2008), <i>Composition</i> , gravure carborundum couleur, signée et numérotée 39/75, 66x51 cm	250-350	(200)
<b>3852.</b>	Alfonso Corradi (1889-1972), <i>Campagne milanaise</i> , huile sur panneau, signée, 49x49 cm	400-600	(300)
<b>3853.</b>	Cornelis Cort (ca 1533-1578), <i>Saint François recevant les stigmates</i> , burin, signé, légendé et daté 1567 dans la plaque, 41x53 cm. Gravé d'après Girolamo Muziano (ca 1532-1592), imprimé à Rome par Orlandi en 1602 (Bierens de Haan - Hollstein, n° 128).	150-200	(100)
<b>3854.</b>	Cornelis Cort (ca 1533-1578), <i>Le martyr de saint Laurent</i> , burin, signé et daté 1571 dans la plaque, 49,5x34,5 cm. Gravé d'après le tableau du Titien (1485-1576) à l'Escorial, daté de 1567. (Bierens de Haan - Hollstein, n° 139).	150-200	(100)
<b>3855.</b>	Dominique Cosandey (1953), <i>Coq de bruyère et Hermine des Sciernes Picat</i> , 1 aquarelle et crayon gras sur papier et 1 lithographie couleur, signées, datées et situées, l'une numérotée 27/30 au crayon, 47x52 et 40x51,5 cm. On joint 1 bois gravé couleur par Christophe Stern (1959), <i>Héron dans les roseaux</i> , signé, daté (19)91, situé et numérotée 21/80 au crayon, 27,5x20 cm	300-500	(150)
<b>3856.</b>	Salvador Dalí (1904-1989), d'après, <i>Compositions surréalistes</i> , ensemble de 3 lithographies couleur, toutes portant une signature, 2 numérotées 217/300 et 221/300 et 1 justifiée EA au crayon, 58x47, 44x58 et 38x58 cm	600-800	(500)
<b>3857.</b>	André Dauchez (1870-1948), <i>Travail aux champs</i> , eau-forte, signée au crayon, justifiée «2e état 1/2», cachet à sec du monogramme, 20,5x30,5 cm	200-300	(100)
<b>3858.</b>	Émile François David (1824-1891), <i>Côte méditerranéenne</i> , huile sur toile marouflée sur panneau, 18x28 cm	300-500	(250)
<b>3859.</b>	Miles Davis (1926-1991), <i>Musicien</i> , lithographie couleur, signée sur la pierre, numérotée 103/300 au crayon, 50x39 cm	200-300	(150)
<b>3860.</b>	Roger Delapierre (1935), <i>Genève, Place du Bourg-de-Four</i> , huile sur toile, signée et datée 1972, 50x61 cm	400-600	(300)
<b>3861.</b>	Roger Delapierre (1935), <i>La Neptune et le Genève</i> , huile sur toile, signée, titrée au verso, 46x61 cm	500-700	(400)
<b>3862.</b>	Roger Delapierre (1935), <i>Marché à Genève</i> , huile sur toile, signée, 50x60 cm	400-600	(300)
<b>3863.</b>	Jean-Louis Demarne (1752-1829), d'après, <i>La promenade du matin et La promenade du soir</i> , 1806, paire d'aquatintes couleur, gravées par J-B. Morret et P-M. Alix, ed. Basset Paris, 40x54 cm	300-500	(250)
<b>3864.</b>	Alix Deonna (XX), <i>De chair et de pierre</i> , crayon de couleur, gouache, crayon de graphite et aquarelle sur papier, signé, 29x41 cm Étiquette au verso: Galerie Krugier n° JK4095	150-250	(100)

<b>3865.</b>	Jacques Depertthes (1935), <i>Village sous la neige</i> , lithographie couleur, signée et numérotée 11/100 au crayon, 45,5x59,5 cm	250-350	(150)
<b>3866.</b>	Alain Dequet (1920-1980), <i>Vases de fleurs</i> , huile sur toile, signée, 92x73 cm	300-500	(200)
<b>3867.</b>	Georges Djakeli (-1938), <i>Bord de mer animé</i> , huile sur carton, signée, 20,5x33 cm	300-500	(150)
<b>3868.</b>	Charles Louis Dufresne (1635-1711), <i>Saint Nil rencontrant l'empereur Othon</i> , burin, signé dans la plaque, 49x77 cm. Gravé d'après la fresque du Dominiquin (1581-1641) à l'abbaye de Grottaferrata.	100-150	(50)
<b>3869.</b>	Natalia Dumitresco (1915-1997), <i>Composition</i> , encre, gouache et aquarelle sur papier, signée, dédicacée, située et datée 1960, 21x28 cm	400-600	(400)
<b>3870.</b>	Ecole française (XIXe s.), <i>Trois élégantes dans un intérieur</i> et <i>La Promenade de deux élégantes</i> , paire d'aquarelles et rehauts de gouache blanche sur papier, 26x20 cm	300-500	(200)
<b>3871.</b>	Ecole française (XIXe s.), <i>Portrait de femme au chignon</i> , huile sur toile marouflée sur panneau, 24,5x19,5 cm Ancienne attribution à Honoré Daumier (1808-1879)Provenance: Château de Bonmont, collection Henri-Ferdinand Lavanchy	300-500	(100)
<b>3872.</b>	Ecole française (XIXe s.), <i>Paysage aux barques</i> , huile sur panneau, 36x39,5 cm	250-350	(150)
<b>3873.</b>	Ecole italienne (fin du XVIIIe s), <i>La mort de Rémus</i> , encre, lavis et rehauts de gouache blanche sur papier chiné gris, 38x51 cm	200-300	(150)
<b>3874.</b>	Ecole italienne du Nord (2e moitié du XVIIIe s), <i>Paysage animé</i> , huile sur toile, 75,5x112 cm	700-900	(600)
<b>3875.</b>	Ecole serbe (XXe s), <i>Bord de mer</i> , huile sur toile, signée, 59,5x73 cm	400-600	(300)
<b>3876.</b>	Ecole serbe (XXe s), <i>Ville animée</i> , huile sur toile, signée, 68x45 cm	400-600	(300)
<b>3877.</b>	Edouard Elzinger (1880-1966), <i>Calèche</i> et <i>Cheval au galop</i> , 2 aquarelles et crayon sur carton et sur papier, rehauts de gouache, signées, 19x26 cm	400-600	(250)
<b>3878.</b>	Hans Erni (1909-2015), <i>Jeune femme</i> , lithographie couleur, signée et numérotée 28/150 au crayon, 84x33,5 cm	300-500	(200)
<b>3879.</b>	Hans Erni (1909-2015), <i>Couple</i> , 1956, lithographie, signée et numérotée 28/300 au crayon, 38x54 cm (à vue)	200-300	(100)
<b>3880.</b>	Hans Erni (1909-2015), <i>Jeune femme nue couchée</i> , lithographie, signée et numérotée 43/300, 39x56 cm (à vue)	200-300	(100)
<b>3881.</b>	Hans Erni (1909-2015), <i>Deux chevaux devant l'entrée du château de La Sarraz</i> , 1958, lithographie, signée et numérotée 316/500 au crayon, 50x38,5 cm	150-200	(100)
<b>3882.</b>	Henri Fehr (1890-1974), <i>Nu assis de dos</i> , pastel et fusain sur papier chamois, signé, 60,5x45,5 cm	700-900	(600)
<b>3883.</b>	Edouard Fer (1887-1959), <i>Eglise au printemps</i> , huile sur toile marouflée sur panneau, signée, 23x18 cm	400-600	(300)
<b>3884.</b>	Leonor Fini (1907-1996), <i>Visage de jeune fille</i> , lithographie couleur, signée et justifiée EA au crayon, 33x30 cm	200-300	(100)
<b>3885.</b>	Pierre Fix-Masseau (1905-1994), <i>Venice Simplon Orient-Express</i> , ensemble de 3 affiches, offset couleur, signées et datées (19)79 dans l'image, justifié 1re édition 1981 en marge, 98x62 cm.	300-500	(300)
<b>3886.</b>	Thomas Flechtner (1961), <i>Maison dans la neige</i> , de la série <i>Colder</i> , C-Print couleur montée sur aluminium, signée, datée 2000 et numérotée 2/3 au verso, 80x100 cm	300-500	(250)
<b>3887.</b>	Charles Fontanez (1906-1979), <i>Barques sur le Léman</i> , huile sur carton, signée et datée (19)46, 33x46 cm	250-350	(180)
<b>3888.</b>	Henri Claudius Forestier (1875-1922), <i>Bouquet d'oeillets sur fond bleu</i> , huile sur toile, signée, 55x45,5 cm	500-700	(350)
<b>3889.</b>	Ernst Fuchs (1930), <i>Sans Titre</i> et <i>Die Toteninsel</i> , ensemble de 2 gravures, signées, l'une numérotées 2/2, l'autre justifiée EA X/XVI et titrée au crayon, 50x50 et 45x59,5 cmÉtiquette au verso: Galerie Krugier n° JK2300 C	400-600	(300)

<b>3890.</b>	Ernst Fuchs (1930), <i>Sans Titre</i> , gravure couleur, signée et justifiée EA au crayon, 50x50 cm Étiquette au verso: Galerie Krugier, Ditesheim & Cie n° JK2300 B	100-150	(80)
<b>3891.</b>	Dimitrios Emmanuel Galanis (1882-1966), <i>Soirée arrosée et Rencontre</i> , 2 pierres noires et aquarelles sur papier, signées, 25x32 et 31,5x24 cm	400-600	(300)
<b>3892.</b>	Yves Ganne (1931), « <i>Les Tournesols</i> », huile sur toile, signée et datée (19)60, titrée, contresignée et datée au verso, 73x60 cm	200-300	(150)
<b>3893.</b>	Georges Girard (1917-2003), « <i>La Garrigue</i> », huile sur toile, signée, contresignée, titrée et datée 1983 au verso, 27x35 cm	300-500	(200)
<b>3894.</b>	William Goliash (1922-1986), <i>Campagne exotique</i> , huile sur toile, signée, 60x81 cm	400-600	(300)
<b>3895.</b>	Fernand Louis Gottlob (1873-1935), <i>L'arriviste</i> , fusain et aquarelle sur papier, signé, titré, légendé, dédicacé et daté (19)08, 41x30 cm (à vue)	300-500	(200)
<b>3896.</b>	Francisco de Goya y Lucientes (1746-1828), « <i>Murió la Verdad</i> », eau-forte et brunissoir, titrée, 17x21,5 cm. Il s'agit de la pl. 79 des « <i>Desastres de la Guerra</i> », série éditée pour la première fois en 1863 (Harris n° 199)	250-350	(180)
<b>3897.</b>	Claude Groperrin (1936-1977), <i>Les cornelles</i> , acrylique sur toile, signée, titrée au verso, 73x60 cm	300-500	(250)
<b>3898.</b>	Carlo Guarienti (1923), <i>Saggitarius Roma, Nature morte, Incisione 14, Nu assis de dos, Paysage et Sans titre</i> , ensemble de 6 estampes, dont 5 signées, de 27x19 à 50x70 cm	120-180	(60)
<b>3899.</b>	Stéphanie Caroline Guerzoni (1887-1970), attr. à, <i>Portrait d'Albert Silvestre</i> , huile sur toile, 65x54 cm	400-600	(300)
<b>3900.</b>	Guichot (XIX-XXe s.), <i>Deux chiens de chasse</i> , huile sur toile, signée, 46x61 cm	150-250	(50)
<b>3901.</b>	Gustin (Guus Keser) (1934), « <i>Danse ta vie!</i> », bronze à patine verte, signé, daté 2000, titré et justifié EA, h. 28 cm Provenance: Château de Bonmont, collection Henri-Ferdinand Lavanchy	300-500	(150)
<b>3902.</b>	Gabriel Eduard Haberjahn (1890-1956), <i>Paysage nordique</i> , huile sur carton, signée et datée 1911, 71x106 cm	400-600	(250)
<b>3903.</b>	Albert Hartland (1840-1893), <i>Lac en Irlande</i> , aquarelle sur papier, signée, 54x99 cm (à vue)	400-600	(300)
<b>3904.</b>	Jules Hébert (1812-1897), <i>Etude de nus</i> , lot de 2 huiles sur carton, 29x19 cm	300-500	(200)
<b>3905.</b>	Adrien Holy (1898-1979), « <i>Montagnes Grises, Estaque</i> », huile sur toile, signée et datée (19)58, titrée au verso, 46x81 cm	400-600	(300)
<b>3906.</b>	Sarah Jeannot (1883-1958), <i>Jeune Evolénarde en costume</i> , huile sur carton, signée, 35x27 cm Annotation au verso: «Portrait de Catherine Mauris d'Evolène (Valais), 1944»	250-350	(100)
<b>3907.</b>	Léon Joubert (1876-1920), <i>Vue d'une petite ville</i> , huile sur panneau, signée, 26x35 cm	400-600	(300)
<b>3908.</b>	Jean-Pierre Jungo (1920-2008), « <i>Neige au grand-cachot-devant</i> », huile sur panneau, signée, datée (19)76, titrée au verso, 33,5x46 cm	400-600	(300)
<b>3909.</b>	Karl Korab (1937), <i>Sans titre</i> , ensemble de 7 estampes, signées, datées (19)70, 72 et 74, numérotées au crayon, dont 1 justifiée EA, 9,5x6, 28x34, 64x48, 76x56 et 48x56 cm	200-300	(120)
<b>3910.</b>	Charles L'Éplattenier (1874-1946), <i>Quatre études de nus</i> , fusain et pierre noire sur papier, monogrammés, dont 1 daté (19)38, 27,5x19,5, 29,5x20,5 cm, 29,5x20,5 cm et 28,5x19,5 cm	300-500	(200)
<b>3911.</b>	Charles L'Éplattenier (1874-1946), <i>Homme sur une échelle et Femme à la corbeille</i> , 2 dessins à la pierre noire sur papier, monogrammés, dont 1 daté (19)38, 22,5x16,5 et 27x19 cm (à vue)	300-500	(200)
<b>3912.</b>	Charles L'Éplattenier (1874-1946), <i>Soldat au tambour</i> , pastel sur papier, signé et daté 1916, 41x23 cm Il s'agirait d'une étude pour la fresque se trouvant au château de Colombier	300-500	(100)
<b>3913.</b>	Madeleine de La Giraudière (1922), <i>La bergerie</i> , huile sur toile, signée, 46x61 cm	300-500	(200)

<b>3914.</b>	Laurent de la Hyre (1606-1656), <i>La conversion de saint Paul</i> , ca 1637, eau-forte et burin, signée dans la plaque, 40.5x30 cm. 1er état (de 4), publié par Hermann Weyen. Bibliographie: Rosenberg, Pierre, Thuillier, Jacques, <i>Laurent de la Hyre, L'homme et l'oeuvre</i> , éd. Flammarion, Paris, 1988, n° 188.	200-300	(180)
<b>3915.</b>	Pierre-Gérard Langlois (1940-1994), « <i>Carnaval à Venise</i> », acrylique sur toile, signée, titrée au verso, 46x38.5 cm	300-500	(200)
<b>3916.</b>	Jean Lecoultre (1930), <i>Visage de femme</i> , fusain sur papier, signé, 24x33 cm (à vue)	200-300	(150)
<b>3917.</b>	Nathanaël Lemaître (1831-1897), <i>Paysage campagnard</i> , huile sur carton, signée, 32,5x40,5 cm	400-600	(250)
<b>3918.</b>	Ernest-Louis Lessieux (1874-1938), <i>Bord de mer</i> , aquarelle sur carton, signée, 14x28 cm	300-500	(250)
<b>3919.</b>	Robert Lotiron (1886-1966), <i>Vue de Paris</i> . huile sur toile, signée, 33x46 cm	600-800	(400)
<b>3920.</b>	Alphonse Lunel (XIXe s.), d'après, <i>Poissons du Bassin du Léman</i> , ensemble de 9 lithographies couleur, tirées de <i>Histoire naturelle des poissons du bassin du Léman</i> , par Godefroy Lunel (1814-1891), de 28x40 à 33,5x51,5 cm	200-300	(100)
<b>3921.</b>	MANSON (J.-B.). Ernest Bieler, peintre suisse. <i>Lausanne, Ed. de la Concorde, 1936</i> . Fort in-4°, broché, sous emboîtage. 33 pp. de texte et 88 pl. contrecollées. Tirage à 800 ex., celui-ci n°688 des 700 ex. sur vélin pur fil	400-600	(400)
<b>3922.</b>	Albert Marquet (1875-1947), « <i>La Baie de Naples</i> », 1926, lithographie sur chine, signée au crayon et du cachet de la signature, justifiée «Epreuve d'artiste», cachet à sec de l'éditeur «Galerie des peintres-graveurs, Paris», 20,5x29 cm Bibliographie: Verney-Lemaesquier n° 60	300-500	(200)
<b>3923.</b>	Vivaldo Martini (1908-1989), <i>Enfants en costumes traditionnels</i> , huile sur toile, signée et datée (19)61, 110x81 cm	300-500	(150)
<b>3924.</b>	Paul Mathey (1891-1972), <i>Rue à Paris</i> , 1961, gouache sur papier, signée, 35.5x52 cm Etiquette au verso: Galerie Ferrero, Genève	200-300	(150)
<b>3925.</b>	Maurice Mathey (1878-1975), <i>Chemin en forêt</i> , huile sur toile, signée et datée 1910, 110x145 cm	700-900	(500)
<b>3926.</b>	Otto Meister (1887-1969), « <i>Weg nach Weggis</i> », huile sur toile, titrée et datée 1958 au verso, 64x54 cm	400-600	(100)
<b>3927.</b>	Jean-Marc Nattier (1685-1766), suiveur de, <i>Portrait de Gabrielle Emilie de Tonnelier, marquise de Breteuil</i> , huile sur toile, 55x43 cm	400-600	(300)
<b>3928.</b>	Anders Oesterlin (1926-2011), <i>Paysage de campagne avec rivière</i> , huile sur toile, 73x92 cm	300-500	(200)
<b>3929.</b>	Wassily Kandinsky (1866-1944), <i>Tache noir et Composition</i> , ensemble de 2 lithographies couleur, monogrammées et datées (19)24 sur la pierre, numérotées 88/300 et 141/400 au crayon, édition de 1953, 29x28,5 et 31x20 cm	250-350	(150)
<b>3930.</b>	Pedro Ribéra (1867-1949), « <i>Ménage-là, c'est ma fille</i> », crayon, encre, aquarelle et gouache sur papier, signé et titré, 50,5x36,5 cm	200-300	(150)
<b>3931.</b>	Willy James RoCHAT (1920-2004), « <i>Le Pont-Marie, Paris</i> », pastel sur papier, signé, daté (19)41 et situé, 26x39,5 cm	300-500	(200)
<b>3932.</b>	Willy James RoCHAT (1920-2004), <i>Féchy, la côte vaudoise</i> , huile sur toile, signée, 60x81 cm	400-600	(300)
<b>3933.</b>	Salvator Rosa (1615-1673), <i>La chute des géants</i> , eau-forte et pointe sèche, signée dans la plaque, 71,5x47 cm. (Bartsch n° 21, Bozzolato n° 95, Rotili n° 106, Wallace n° 115).	200-300	(150)
<b>3934.</b>	Michael Ruppe (1863-1951), <i>Vue dans la vallée du Lauterbrunnental</i> , pastel et gouache sur papier, signé et daté 1919, 47x68 cm	300-500	(150)
<b>3935.</b>	J. Salucci (XIXe s.), <i>Vue du nouveau pont sur l'Arve près de Carouge</i> , 1817, gravure couleur, 13x18,5 cm	100-200	(80)
<b>3936.</b>	Matteo Sarno (1894-1957), « <i>Capri</i> », huile sur panneau, signée, située et datée (19)49, 45x45 cm (à vue)	300-500	(200)



<b>3937.</b>	Alfonso Sarno (XXe s.), <i>Jeunes filles au bord d'une rivière</i> , huile sur toile, signée, 60x80 cm Étiquette au verso: Galleria d'Arte Michelangelo, Alassio	400-600	(300)
<b>3938.</b>	Pietro Sarto (1930), « <i>Arbre</i> », eau-forte et aquarelle couleur, signée, numérotée 70/180 et titrée au crayon, 32,5x23,5 cm	250-350	(100)
<b>3939.</b>	Johann Robert Schürch (1895-1941), attr. à, <i>Au dispensaire</i> , huile sur toile, 55x45,5 cm	250-350	(150)
<b>3940.</b>	Louis Schwaiger (1905-1979), <i>Bord du Léman</i> , huile sur toile, signée et datée (19)77, 33,5x46 cm	250-350	(200)
<b>3941.</b>	Adolphe de Siebenthal (1895-1958), <i>Paysage de campagne</i> , huile sur toile, signée et datée (19)24, 22x33 cm	250-350	(200)
<b>3942.</b>	Albert Silvestre (1869-1954), <i>Ville médiévale</i> , huile sur toile, signée et datée (18)95, 45,5x34,5 cm	200-300	(150)
<b>3943.</b>	Paul Tanner (1882-1934), <i>Paysage méditerranéen</i> , huile sur toile, signée, 33x50 cm	400-600	(100)
<b>3944.</b>	Georges Tournon (act. 1928-1958), <i>Clowns</i> , pastel et gouache sur papier gris, signé et daté (19)42, 46x37,5 cm (à vue)	250-350	(150)
<b>3945.</b>	Bram van Velde (1895-1981), <i>Composition</i> , lithographie couleur, signée et justifiée EA au crayon, 38x65 cm	200-300	(100)
<b>3946.</b>	Bram van Velde (1895-1981), <i>Composition</i> , lithographie couleur, signée et justifiée EA au crayon, 44,5x37 cm	200-300	(100)
<b>3947.</b>	Bram van Velde (1895-1981), <i>Composition</i> , lithographie couleur, signée et numérotée 51/120 au crayon, 41,5x29 cm	200-300	(150)
<b>3948.</b>	Verhoekers (XIXe s.), <i>Le poulailler</i> , huile sur toile, signée, 50,5x36 cm	300-500	(200)
<b>3949.</b>	Jacques Villon (1875-1963), <i>Le potager aux citrouilles</i> , eau-forte, signée et datée (19)42 dans la plaque, contresignée et numérotée 97/108 au crayon, 28,5x37,5 cm Étiquette au verso: Galerie Krugier, Ditesheim & Cie n° JK <b>2165</b>	150-250	(100)
<b>3950.</b>	Heinrich von Nussbaumer (XXe s.), <i>Christ sur la croix</i> , huile sur toile, signée, 24,5x25,5 cm	200-300	(150)
<b>3951.</b>	France Wagner (1943), <i>Bateaux sur le canal</i> , huile sur carton, signée et datée (19)69, 38x54 cm	300-500	(200)
<b>3952.</b>	Luigi Willeneuve (XIXe s.), <i>Lac en Italie du Nord</i> , huile sur toile, signée, 29x40 cm	400-600	(300)
<b>3953.</b>	Frederick De Wit (c. 1610-1698), <i>Nova Totius Terrarum Orbis Tabula</i> , gravure sur cuivre aquarellée, 48x56 cm	200-300	(100)
<b>3954.</b>	Albert Edgar Yersin (1905-1984), <i>Pour Hans Baldung Grien</i> , burin couleur, 2e état, signé, titré et numéroté 33/65, 17,5x14 cm	200-300	(100)
<b>3955.</b>	Ellis Zbinden (1921), <i>Paysage méditerranéen</i> , aquarelle sur papier, signée, 32x48 cm	300-500	(200)

**Pendulettes**

<b>3956.</b>	L'épée, pendulette en métal doré sonnante les heures et demi-heures, mécanique, 19.3x33x16.4 cm	200-300	(50)
<b>3957.</b>	Pendule de table de forme rectangulaire, en métal doré et noirci, cadran émaillé blanc à chiffres romains, boîtier du mouvement à décor d'étoiles et instruments de jardinage reposant sur une base figurant un putto dans un jardin, surmonté d'un hortensia, h. 35 cm, XXe s.	200-300	(150)
<b>3958.</b>	Pendulette signée Beyer à Zurich, en bronze ciselé et doré, cadran émaillé blanc à chiffres romains, à décor de fleurs et branches d'églantier, reposant sur 4 pieds toupies, prise serpent, XXe s., 25x16 cm	500-700	(300)
<b>3959.</b>	Pendulette de forme rectangulaire, en métal doré et cloisonné, à décor émaillé d'allégorie des saisons, coiffé d'une casquette, mouvement à pile, XXe s., h. 32 cm	100-150	(80)
<b>3960.</b>	Angelo Mangiarotti, Secticon, <i>model T1</i> , circa 1960, pendulette de bureau rouge, date à guichet, quartz, h. 23,5 cm	300-500	(200)

**Stylos - Montres - Bijoux**

<b>3961.</b>	Louis Vuitton, stylo-bille en laque noir avec capuchon en métal doré à décor quadrillé, étui en cuir noir	150-200	(100)
<b>3962.</b>	Collet, montre-bracelet en or 750, mécanique, cadran façon loupe de noyer, aiguilles dorées, larg. 19 mm, poids brut: 51g, pochette	1.200-1.800	(800)
<b>3963.</b>	Montre de poche début XXe s. en or 750 et métal, mécanique, cadran émaillé blanc, chiffres romains noirs et arabes rouges, aiguilles dorées, compteur subsidiaire pour les secondes, diam. 42 mm	300-500	(200)
<b>3964.</b>	Montre de poche XIXe s. en or 585, ciselé à décor de fleurettes, mécanique, cadran émaillé blanc, chiffres romains noirs, diam. 39 mm	300-500	(200)
<b>3965.</b>	Montre de poche XIXe s. en or 750 signée Girard Genève, mécanique, cadran émaillé blanc, chiffres romains noirs, compteur subsidiaire pour les secondes, diam. 40 mm	300-500	(200)
<b>3966.</b>	Montre de poche fin XIXe s. en or 585, à décor de fleurettes signée Deckelmann, mécanique, cadran émaillé blanc, chiffres romains noirs, diam. 36 mm	300-500	(200)
<b>3967.</b>	Montre de poche début XXe s. en or 750, mécanique, cadran doré mat, chiffres arabes noirs, aiguilles acier bleui, compteur subsidiaire pour les secondes, diam. 35 mm	300-500	(150)
<b>3968.</b>	Montre de poche début XXe s. en or 750, à décor floral sertie de diamants, diam. 28 mm	300-500	(120)
<b>3969.</b>	3 montres de poche XIXe s. en or 750 dont 2 émaillées noires, mécaniques, 1 accompagnée d'une chaîne en or 750, diam. 32 mm	600-800	(600)
<b>3970.</b>	2 montres de poche début XXe s. en or 750 dont une signée Rossel fils ancienne maison J.F. Bautre, mécanique, compteurs subsidiaires pour les secondes, diam. 31 mm	300-500	(200)
<b>3971.</b>	2 montres de poche début XXe s. indiquant un calendrier annuel grâce à 3 compteurs et les phases de lune à guichet, mécanique, 1 en argent et l'autre en métal à décor d'une locomotive, diam. 66 et 49 mm	200-300	(120)
<b>3972.</b>	Montre de poche en or 750, mécanique, compteur subsidiaire pour les secondes, diam. 48 mm	400-600	(250)
<b>3973.</b>	Montre de poche Orator en or 585, mécanique, chiffres arabes et aiguilles dorées, compteur subsidiaire pour les secondes, diam. 48 mm	300-500	(200)
<b>3974.</b>	Montre Art Nouveau en or 750 émaillée bleu et noir signée Efico, mécanique, cadran argenté mat, chiffres arabes noirs, larg. 15 mm	200-300	(100)
<b>3975.</b>	Montre de poche début XXe s. en or 750, à décor de guirlandes de fleurs, mécanique, cadran blanc, chiffres arabes, aiguilles dorées, diam. 27 mm, sur une chaîne en or 750, long. 120 cm	600-800	(400)
<b>3976.</b>	Montre chronographe Russe automatique en métal et métal doré, date à guichet, diam. 38 mm	200-300	(50)
<b>3977.</b>	Montre en or 750 indiquant le jour, le mois et les phases de lune à guichet, la date sur l'extérieur, diam. 27 mm	600-800	(400)
<b>3978.</b>	Réveil de voyage en métal doré signé Eclips, mécanique, 33x44x14mm	80-120	(50)
<b>3979.</b>	Montre-bracelet 2 ors 750 des années 1940-50 signée Vidi sertie de diamants, mécanique, diam. 19 mm, poids brut: 27g	600-800	(400)
<b>3980.</b>	Lot de 2 montres de poche XIXe s. en or 750 et métal, mécanique, cadrans émaillés blancs, chiffres romains et graduation noirs, aiguilles dorées, diam. 42 et 43 mm	300-500	(150)
<b>3981.</b>	Lot de 5 montres de poche XIXe s. en or 750 et métal, mécanique, cadrans dorés et ornés de motifs végétaux, chiffres romains dorés ou noirs, index points dorés, aiguilles en acier bleui, fonds sculptés de motifs, diam. 45, 40, 38, 36 et 35 mm	1.000-1.500	(700)

<b>3982.</b>	Lot de 3 montres de poche XIXe s. en or 750 et métal, mécanique, 2 avec cadran blanc émaillé, chiffres romains et graduations noirs, aiguilles dorées, la troisième à cadran doré, chiffres romains noirs et aiguilles en acier bleui, diam. 42, 42 et 36 mm, on y joint une clé de montre	600-800	(400)
<b>3983.</b>	Lot de 2 montres de poche en argent dont 1 de chemineau et 1 en nacre début XXe s., mécanique, diam. 60, 50 et 45 mm	200-250	(80)
<b>3984.</b>	Montre de poche à coq réveil XIXe s. en argent, mécanique, cadran émaillé blanc, graduation et chiffres noirs, aiguilles en acier bleui diam. 54 mm	100-150	(50)
<b>3985.</b>	Lot de 4 montres de poche anglaises XIXe s. dont 3 à coq et 1 signée D.F. Davis & Co et l'autre Pickford & Wright, Islington, diam. 48, 48, 50 et 38 mm	300-500	(200)
<b>3986.</b>	Montre de poche XIXe s. en or 750, mécanique, cadran émaillé blanc, chiffres romains noirs, compteur subsidiaire pour les secondes, diam. 58 mm, poinçons anglais	700-900	(500)
<b>3987.</b>	Lot de 3 montres de poche début XXe s. en or 750, mécaniques, cadrans émaillés blancs, graduation chemin de fer et chiffres romains noirs, aiguilles dorées, sculptées d'oiseaux au dos, diam. 34, 31 et 26 mm	300-500	(150)
<b>3988.</b>	Montre ancienne émaillée en or 750, mécanique, cadran doré, chiffres arabes noirs, larg. 21 mm	80-120	(50)
<b>3989.</b>	Lot de 3 montres de poche XIXe s. en or 750, mécanique, diam. 32, 32 et 30 mm	500-700	(300)
<b>3990.</b>	Lot de 4 montres de poche 2ème partie XIXe s. en or 750 et métal, diam. 34, 34, 34 et 32 mm	500-700	(350)
<b>3991.</b>	Montre de poche en or 750, mécanique, cadran émaillé blanc, chiffres arabes noirs, signé B. Poitevin, diam. 29 mm	200-300	(150)
<b>3992.</b>	Montre de poche dame en or 585 et métal, mécanique, cadran émaillé blanc, chiffres romains noirs, diam. 33 mm	200-300	(150)
<b>3993.</b>	Lot de 2 montres de poche en or 585 et métal dont une émaillée de fleurs, mécanique, diam. 29 et 31 mm	300-500	(200)
<b>3994.</b>	Baume & Mercier, montre en or gris 750, mécanique, 17 rubis, cadran argenté mat, index et aiguilles argentées, diam. 25 mm, boucle B&M	300-500	(150)
<b>3995.</b>	L. Beccarelli, 1 passage Brady, Paris, montre de poche XIXe s. en or 750, mécanique, cadran émaillé blanc, chiffres noirs, diam. 35 mm	200-300	(100)
<b>3996.</b>	Charriol Genève, montre-bracelet en acier, quartz, date à guichet, diam. 37 mm	300-500	(200)
<b>3997.</b>	Charriol Genève, montre-bracelet en acier, quartz, cadran bleu, date à guichet, diam. 33 mm	300-500	(200)
<b>3998.</b>	Charriol, montre-bracelet en acier, quartz, cadran champagne, diam. 37 mm	200-300	(120)
<b>3999.</b>	Charriol, montre-bracelet en acier, quartz, date à guichet, diam. 35 mm	300-500	(150)
<b>4000.</b>	Charriol, montre rectangulaire en acier, quartz, date à guichet, larg. 25 mm, boucle déployante en acier	300-500	(150)
<b>4001.</b>	Ebel, Wave, montre-bracelet en acier, acier doré et lunette en or 750, quartz, cadran blanc, index et aiguilles dorées, date à guichet, larg. 26 mm	300-500	(150)
<b>4002.</b>	Ebel, Wave, montre-bracelet en acier, acier doré et lunette en or 750, quartz, cadran blanc, index et aiguilles dorées, larg. 26 mm	300-500	(200)
<b>4003.</b>	Ebel, Wave, montre-bracelet en acier, acier doré et lunette en or 750, quartz, cadran blanc, chiffres romains et aiguilles noirs, larg. 26 mm	200-300	(150)
<b>4004.</b>	Fred, montre en acier et plaqué or, quartz, diam. 32 mm, boucle et bracelet Fred	200-300	(100)
<b>4005.</b>	Sinex Genève, montre-bracelet en or 750, mécanique, 17 rubis, diam. 16 mm, poids brut: 18g	400-600	(250)
<b>4006.</b>	Girard-Perregaux, montre en or 750, mécanique, cadran doré mat quadrillé noir, aiguilles dorées mat, larg. 21 mm	300-500	(200)
<b>4007.</b>	Gübelin, montre-bracelet 2 ors 750, mécanique, cadran argenté mat, index et aiguilles dorés, diam. 16 mm	600-800	(400)

4008.	Tag Heuer, <i>West Mc Laren Mercedes</i> 1998, Ed. limitée 1107/3999, montre-bracelet chronographe tachymètre en acier, quartz, date à guichet, larg. 39 mm	300-500	(150)
4009.	Hoenig & Co, montre de voyage Art Déco en argent émaillé noir, mécanique, cadran argenté mat, compteur subsidiaire pour les secondes, 30x44 mm	200-300	(100)
4010.	Janiere, Paris, n°175, montre de poche XIXe s. à coq en or 750 émaillé de motifs floraux, mécanique, cadran émaillé blanc, chiffres arabes et graduation noir, aiguilles ajourées en acier bleui, diam. 40 mm	500-700	(300)
4011.	Longines, montre-bracelet en acier sertie de diamants, quartz, cadran nacre, index et aiguilles argentées, lunette encadrée de 2 lignes de diamants, larg. 16 mm	500-700	(300)
4012.	H. Martellier, Paris montre de poche XIXe s. en or 750, cadran émaillé blanc, chiffres romains et graduation noirs, aiguilles dorées, diam. 33 mm	250-300	(150)
4013.	Omega, montre en or 750 des années 1960, mécanique, cal. 600, 17 rubis, cadran argenté mat, index et aiguilles dorées, diam. 33 mm	400-600	(250)
4014.	Robergé, lot de 2 montres bracelets en acier et acier doré, quartz, diam. 24 et 34 mm	300-500	(150)
4015.	Robergé, montre bracelet en acier, cadran blanc, chiffres romains noirs, date à guichet, aiguilles noires, diam. 34 mm	200-300	(100)
4016.	Le Sage Genève, montre en or 750, quartz, cadran blanc, index, chiffres romains, aiguilles dorées, date à guichet, diam. 30 mm	300-500	(200)
4017.	H. Samuel, Market street, Manchester, montre de poche en or 585 et cuivre, mécanique, cadran émaillé blanc, chiffres et graduation noirs, aiguilles dorées et en acier bleui, diam. 50 mm	600-800	(400)
4018.	Tissot, montre en or 750 des années 1950-60, mécanique, diam. 32 mm	400-600	(250)
4019.	Tissot, montre en métal doré des années 1950-60, mécanique, diam. 33 mm	200-300	(100)
4020.	Universal, montre en or 750 motif clou de paris, mécanique, cadran doré mat, aiguilles dorées, larg. 13 mm	300-500	(200)
4021.	Waltham, lot d'1 montre de poche et d'1 montre de poche savonnette en or 585, cette dernière représentant l'envol d'un oiseau dans un décor végétal, mécanique, diam. 32 mm	400-600	(200)
4022.	Raymond Weil, <i>Parsifal</i> , montre chronographe en acier et métal doré, automatique, date à guichet, diam. 40 mm	300-500	(200)
4023.	Zenith, montre de poche en or 750, mécanique, cadran émaillé blanc, chiffres arabes noirs et rouges, compteur subsidiaire pour les secondes, diam. 46 mm	400-600	(300)
4024.	Bague début XXe s. 2 ors 750 sertie de 3 saphirs taille poire et diamants taille rose, doigt 45-5	200-300	(200)
4025.	Lot composé de 3 broches en or 750 et argent serties de diamants taille rose et perles blanches non testées, long. 5,5; 5,5 et 3 cm	500-800	(400)
4026.	Bracelet à décor d'une croix en or gris 750 sertie de diamants noirs sur son cordon noir	80-120	(50)
4027.	Bracelet à décor d'une croix en or 750 sertie de diamants sur son cordon marron	120-150	(100)
4028.	S.J Rose & Son, boîte en or 375 intérieur en bois, signée, poids brut: 536g	300-500	(200)
4029.	Sautoir en or 750 serti de perles de culture blanches, long. 84,5 cm	700-900	(500)
4030.	Sautoir en or 750 serti de perles de culture blanches, maille forçaç ronde, long. 88 cm	700-900	(500)
4031.	Collier 3 rangs de perles d'eau douce, fermoir en or 750, long. 40 cm	200-300	(120)
4032.	Bracelet en or 750 filigrané et métal	200-300	(150)
4033.	Bague en or 750 sertie d'une topaze taille émeraude, doigt 52-12	200-300	(200)
4034.	Bague en or 585 sertie d'onyx taille ovale et diamants, doigt 54-14	200-300	(100)
4035.	Bague en or 750 de style antique, doigt 54-14	100-150	(80)
4036.	Collier 2 rangs de perles de culture blanches, fermoir à décor floral en or 750 et argent serti de diamants taille rose, long. 41 cm	250-350	(150)
4037.	Tour de cou en vermeil 7 rangs de perles de culture blanches, fermoir à décor d'un camé représentant un profil féminin, long. 31,5 cm	400-600	(300)

<b>4038.</b>	Collier en or 750 serti de cabochons de jade rehaussés de diamants, chaîne maille serpent, long. 40,5 cm, 8g	200-300	(150)
<b>4039.</b>	Bague en or 750 sertie d'écaïlle de tortue, doigt 51-11	200-300	(100)
<b>4040.</b>	Paire de clips d'oreilles fleurs années 1940-50 2 ors 750, 12g	500-700	(300)
<b>4041.</b>	Pendentif porte-photo Art Nouveau en or 585, poinçons français	200-300	(80)
<b>4042.</b>	Broche colibri émaillée en or 750, 16g, (dégât)	500-700	(300)
<b>4043.</b>	Collier 2 rangs de perles de culture blanches, fermoir en or 750, long. 40 cm	200-300	(120)
<b>4044.</b>	Pendentif à décor de fleurettes encadrées de rinceaux en or 750 émaillé polychrome serti de perles de culture blanches, 10g	200-300	(150)
<b>4045.</b>	Centre de collier en or 750 serti d'une turquoise taille cabochon	200-300	(120)
<b>4046.</b>	Paire de clips d'oreilles panthères en or 750 sertie de diamants taille brillant aux yeux et enserrant un anneau serti de billes de rubis, saphirs et émeraudes, 12g	400-600	(200)
<b>4047.</b>	Paire de clips d'oreilles créoles torsadés en or 750, 12g	300-500	(200)
<b>4048.</b>	Ensemble composé de 3 sautoirs et d'une paire de boucles d'oreilles en or 916 et 750 sertis de perles de culture blanches et lapis lazuli	200-300	(150)
<b>4049.</b>	Broche fleur en or 750 émaillée dont les pistils sont sertis d'opales, 21g	500-700	(300)
<b>4050.</b>	Bague 1940-50 en or 750 sertie d'un diamant taille ancienne épaulé de billes de rubis et saphirs taille cabochon, 12g, (manque)	500-700	(300)
<b>4051.</b>	Pendentif en or 750 à décor d'une poire serti de corail rehaussée d'une émeraude taille marquise, sur une chaîne en or 585 et 750 torsadé, long. 38 cm, 7g	250-350	(150)
<b>4052.</b>	Broche en or 750 texturé à décor de fleurettes et cercles sur émail bleu sertie de saphirs roses, 12g	500-700	(300)
<b>4053.</b>	Pièce de monnaie Autrichienne à l'effigie de François-Joseph 1er 10 corona en or 999, 4e type 1912 Vienne	150-200	(100)
<b>4054.</b>	Chaîne en or gris 750 à maille royale, long. 40 cm, 17g	400-500	(350)
<b>4055.</b>	Collier un rang de perles de culture d'eau douce, fermoir en or gris 750 ciselé, long. 43,5 cm	120-150	(80)
<b>4056.</b>	Pendentif éléphant en or 585 serti d'oeil de tigre sur une chaîne en or 750 à maille serpent, long. 39 cm	80-120	(50)
<b>4057.</b>	Pendentif en or 750 serti d'une améthyste taille ovale sur une chaîne en or 750, long. 43,5 cm	120-180	(80)
<b>4058.</b>	Bague 3 anneaux 3 ors 750, doigt 52-12	250-350	(150)
<b>4059.</b>	Bague en or 750 sertie d'un rubis, d'un saphir et d'une émeraude taille ovale alternés de diamants, doigt 54-14	400-600	(300)
<b>4060.</b>	Bague en or 750 sertie d'une émeraude et d'un diamant, doigt 54-14	200-300	(100)
<b>4061.</b>	Collier cravate 5 rangs de perles de culture	250-350	(150)
<b>4062.</b>	Collier en vermeil motif central serti de diamants taille rose et rubis retenant un rubis taille poire, chaîne maille figaro, long. 44,5 cm, 11g	150-200	(120)
<b>4063.</b>	Broche pendentif en or 750 sertie de nacre, 10g	300-500	(250)
<b>4064.</b>	Bracelet en or gris 750 alterné de perles de culture blanches de forme baroque et ronde, long. 19 cm	500-600	(400)
<b>4065.</b>	Paire de clips d'oreilles en or 750 sertie de cabochons de lapis lazuli, 11g	200-300	(150)
<b>4066.</b>	Bague 2 ors 750 sertie de 2 péridots taille ovale entourés de diamants, doigt 59-19	300-500	(150)
<b>4067.</b>	Bague 2 ors 750 sertie de 3 améthystes taille ovale et carré entourées de diamants, doigt 55-15	300-500	(200)
<b>4068.</b>	Paire de clous d'oreilles en or 750 sertie de diamants	250-350	(100)
<b>4069.</b>	Lot de 3 stylos bille et plume signés Parker, Waterman et Shaeffer	250-350	(100)
<b>4070.</b>	CMP Lot de 2 portes mines en or 585 et 375, un signé Waterman, poids brut: 36g	300-500	(200)
<b>4071.</b>	Paire de clous d'oreilles en or gris 750 à décor de spirales	100-150	(50)

<b>4072.</b>	Gilbert Albert, lot de 2 bagues en argent froissé et torsadé et leurs 9 billes interchangeables, signées, doigt 52-12, 51-11	120-200	(80)
<b>4073.</b>	Bracelet en or 750 à maille fantaisie, long. 17 cm, 11g	300-500	(250)
<b>4074.</b>	Bracelet en or «entre 30-35%» (selon le contrôle des métaux précieux) serti de saphirs taille ovale alternés de diamants, chaînette de sécurité, 16g	150-200	(80)
<b>4075.</b>	Lot d'un bangle en jade et d'un pendentif en or 750 à décor d'un personnage en jade gravée	120-200	(80)
<b>4076.</b>	Paire de pendants d'oreilles en or 750 à décor de fleurs retenant 7 boules, long. 7,5 cm, 7g	200-300	(150)
<b>4077.</b>	Collier en or 750 motif central serti d'un saphir taille poire entouré de diamants sur une chaîne à maille fantaisie en or 750, 34 cm, 10g	300-500	(250)
<b>4078.</b>	Bague 2 ors 750 sertie d'une tourmaline taille émeraude, épaulée de diamants taille baguette, doigt 57-17, 7g	200-300	(150)
<b>4079.</b>	Collier-broche 2 ors 750 serti d'une ligne de diamants, sur sa chaîne à maille vénitienne, 13g	300-500	(280)
<b>4080.</b>	Paire de clips d'oreilles en or 750 texturé sertie de cabochons de lapis-lazuli, 17g	500-700	(300)
<b>4081.</b>	Chaîne en or gris 750 à maille torsadé, long. 48 cm, 9g	400-600	(380)
<b>4082.</b>	Bague en or 585 à décor de fleurs serties de diamants d'imitations entourés de rubis, saphirs et émeraudes taille rond, doigt 54-14	150-200	(100)
<b>4083.</b>	Solitaire en or gris 750 serti d'un diamant taille brillant, doigt 54-14	400-600	(200)
<b>4084.</b>	Anneau en or gris 750 serti de 5 diamants, doigt 50-10	250-350	(150)
<b>4085.</b>	Bague en or 750 sertie d'une perle de culture blanche épaulée d'un saphir et diamant, doigt 54-14	250-350	(150)
<b>4086.</b>	Bague en or gris 750 sertie d'une améthyste taille émeraude épaulée de diamants taille 8/8, doigt 58-18	200-300	(100)
<b>4087.</b>	Épingle en or 750 texturé à décor d'un coq retenant un diamant taille ancienne entre ses pattes	80-120	(50)
<b>4088.</b>	Paire de boucles d'oreilles papillons en vermeil, les ailes pavées de rubis, saphirs et péridots taille rond, 21g	350-450	(250)
<b>4089.</b>	Boutons de manchette en or 750 sertis de topazes taille carré, 14g	650-750	(550)
<b>4090.</b>	Paire de boutons de manchette nounours en argent, 31g	80-120	(50)
<b>4091.</b>	Collier en or 750 retenant un pendentif à décor géométrique serti de lapis-lazuli sur sa chaîne en or 750 à maille vénitienne, long. 39,5 cm, 13g	500-700	(300)
<b>4092.</b>	Bague fin XIXe s. en or 585 sertie de corail et demi-perles, doigt 50-10	200-300	(150)
<b>4093.</b>	Sautoir en argent alterné de perles de culture et d'aigues-marines sur une chaîne à maille forçat, long. 98 cm, 21g	350-450	(250)
<b>4094.</b>	Sautoir en argent alterné de perles de culture et tourmalines sur une chaîne à maille forçat, long. 118 cm, 28g	300-400	(200)
<b>4095.</b>	Paire de pendants d'oreilles en vermeil sertie de diamants, péridots et améthystes, long. 5 cm	700-800	(600)
<b>4096.</b>	Paire de boutons de manchette en argent sertie de topaze taille pain de sucre, 12g	250-350	(150)
<b>4097.</b>	Paire de boutons de manchette à décor floral sertie d'améthystes et tsavorites	250-350	(120)
<b>4098.</b>	Bague grenouille en or 585 sertie d'agate verte, doigt 54-14	550-650	(450)
<b>4099.</b>	Ensemble de 2 bracelets esclave en or rose 87% avec mise en couleur jaune, soudures à titre or insuffisant ~51% (selon le contrôle des métaux précieux) à décor de têtes d'éléphants sertis de petites perles blanches, circ.18 cm, 24g	500-700	(450)
<b>4100.</b>	Paire de clous d'oreilles en or 750 sertie d'émeraudes taille rond entourées de diamants	400-600	(200)
<b>4101.</b>	Pendentif croix en or 750 filigrane, diam. 5 x 3,5 cm, 11g	300-500	(200)
<b>4102.</b>	Paire de boucles d'oreilles 2 ors 750 sertie de saphirs taille rond et diamants	200-300	(120)

<b>4103.</b>	Paire de dormeuses 2 ors 750 sertie de diamants taille rose	150-250	(80)
<b>4104.</b>	Bague en or gris 750 sertie d'un diamant taille brillant, doigt 50-10	250-350	(150)
<b>4105.</b>	Bague en or gris 750 et platine sertie au centre d'un diamant entouré de diamants taille 8/8, doigt 51-11	300-500	(200)
<b>4106.</b>	Bague en or gris 750 pavée de diamants taille 8/8 en serti étoilé, doigt 43-3	150-250	(80)
<b>4107.</b>	Demi-alliance en or 750 sertie de diamants, doigt 50-10	150-200	(50)
<b>4108.</b>	Bague en or 750 sertie d'une chrysoprase taille cabochon, doigt 45-5, 10g	250-350	(180)
<b>4109.</b>	Bracelet en or 750 à maille fantaisie, circ. 17 cm, 29g	600-700	(500)
<b>4110.</b>	Pendentif en or 750 représentant une pièce Napoléon 1867, sur une chaîne en or 750 à maille queue de renard, long. 60 cm, 16g	400-500	(300)
<b>4111.</b>	Collier un rang de perles de culture, fermoir en or 585 serti d'un cabochon de jade, long. 43,5 cm	200-300	(120)
<b>4112.</b>	Lot de 2 épingles XIXe s. en or 750 et 585 reliées par une chaîne, serties de demi-perles. On joint 1 épingle en argent sertie d'une améthyste entourée de diamants taille rose	200-300	(100)
<b>4113.</b>	Lot de 2 bagues 1ère partie XIXe s. en or 750 ajouré, l'une sertie d'onyx et diamant taille rose, poinçons suédois dont 1 de 1835, doigt 58-18, 55-15	200-300	(150)
<b>4114.</b>	Montre infirmière en métal. On joint une broche et un pendentif en argent et marcassite	80-120	(50)
<b>4115.</b>	Lot de 3 colliers 1 rang de billes de corail, turquoises et aventurines, fermoirs en or 750, 585 et métal, long. 53,5 cm, 45 cm, 62,5 cm	250-350	(200)
<b>4116.</b>	Bague en or 750 sertie d'une citrine taille émeraude, doigt 56-16	200-300	(100)
<b>4117.</b>	Bague 2 ors 750 ciselé sertie de diamants taille 8/8, doigt 50-10	300-500	(200)
<b>4118.</b>	Pendentif croix en or 750 serti de diamants	200-300	(150)
<b>4119.</b>	Pendentif grenouille en or 585, les yeux serties de rubis taille cabochon, le corps de diamants taille ancienne	300-500	(250)
<b>4120.</b>	Bague en or 750 torsadé sertie d'un rubis taille cabochon épaulé de diamants, doigt 59-19	400-600	(200)
<b>4121.</b>	Bague 2 ors 585 sertie de diamants taille 8/8, doigt 52-12	300-500	(150)
<b>4122.</b>	Paire de clips d'oreilles en or 585 sertie de rubis taille ovale épaulés de saphirs et émeraudes taille carré et diamants	300-500	(200)
<b>4123.</b>	Bague en platine sertie d'une rubellite taille ovale entourée de diamants taille 8/8, doigt 48-8	400-600	(300)
<b>4124.</b>	Bague en or gris 750 sertie d'un spinel taille ovale épaulé de diamants taille rose, doigt 49-9	200-300	(120)
<b>4125.</b>	Bracelet 4 rangs de perles de culture blanches, fermoir en or 585 ciselé (selon le contrôle des métaux précieux), long. 17,1 cm	400-600	(300)
<b>4126.</b>	Collier multirangs de perles de culture, fermoir en or 750, long. 45 cm	200-300	(100)
<b>4127.</b>	Collier 1 rang de perles de culture, fermoir en or 750 godronné, long. 37 cm	200-300	(150)
<b>4128.</b>	Armoiries familiales en or 750, 12g	300-500	(200)
<b>4129.</b>	Paire de clips d'oreilles en or gris 750 sertie de perles de culture blanches rehaussées de feuilles stylisées serties de diamants taille 8/8	300-500	(150)
<b>4130.</b>	Sautoir 1 rang de perles de culture blanches, fermoir en or gris 750 serti de perles de culture blanches et diamants taille 8/8, long. 84,5 cm	300-500	(150)
<b>4131.</b>	Monture de bague en or gris 375 entourage diamants	400-600	(300)
<b>4132.</b>	Bague 2 ors 375 sertie d'une émeraude de synthèse taille ovale entourée de 2 lignes de diamants	500-700	(300)
<b>4133.</b>	Bague en or 750 sertie au centre d'un diamant, doigt 48-8	100-200	(50)
<b>4134.</b>	Collier 1 rang de perles de culture blanches, fermoir en or 585, long. 43 cm	200-300	(100)

<b>4135.</b>	Long collier 1 rang de perles de culture blanches, fermoir en or gris 750 ajouré serti de rubis taille rond, long. 65,5 cm	300-500	(200)
<b>4136.</b>	Broche fleur en or 750 ciselé, 9g	200-300	(180)
<b>4137.</b>	Large bracelet en or 750 à maille fantaisie, long. 18,7 cm, 59g	1.300-1.500	(1.000)
<b>4138.</b>	Bracelet en or 750 à maille gourmette ronde, long. 18,1 cm, 22g	600-700	(400)
<b>4139.</b>	Collier en or 750 à maille royale, long. 23,7 cm, 29g	700-800	(500)
<b>4140.</b>	Sautoir 2 ors 750 à maille torsadé, long. 79,3 cm, 28g	600-800	(500)
<b>4141.</b>	Grande chaîne de montre en or 750, transformée en collier, 18g	500-700	(300)
<b>4142.</b>	Gilbert Albert, lot d'un pendentif en argent torsadé et ses 6 billes interchangeables sur un cordon en cuir noir fermoir en argent, et d'une bague en argent et ses 4 billes interchangeables, doigt 52-12, signés	200-300	(100)
<b>4143.</b>	Morganne Bello, lot de 3 bagues en or 750 serties de quartz rose, labradorite et pierre de lune, doigt 51-11, 49-9	250-350	(150)
<b>4144.</b>	Mont Blanc, stylo à bille à mécanisme à rotation, corps en résine précieuse noire incrustée de l'emblème Mont Blanc, agrafe platinée sertie d'un saphir synthétique, pochette	150-200	(100)
<b>4145.</b>	Bucherer, bague boule en or gris 750 ciselé, signée, doigt 55-15	300-500	(200)
<b>4146.</b>	Bucherer, chaîne en or 750 à maille royale, signée, long. 59,5 cm, 43g	800-1.000	(700)
<b>4147.</b>	Bucherer, bague en or 750 sertie d'une émeraude taille ovale épaulée de 2 diamants, doigt 56-16	300-500	(200)
<b>4148.</b>	Cartier, <i>Trinity</i> , stylo plume en plaqué or, signé	80-120	(50)
<b>4149.</b>	Chimento, paire de clous d'oreilles en or 750 tressé, signés	400-600	(200)
<b>4150.</b>	Dunhill, briquet <i>unique</i> en métal, signé	100-150	(50)
<b>4151.</b>	S.T. Dupont, lot de 2 stylos à bille, signés, pochettes	100-150	(50)
<b>4152.</b>	Gucci, paire de clous d'oreilles en or gris 750, signés	100-150	(50)
<b>4153.</b>	Lalaounis, bague en or 750 à décor de 4 serpents retenant dans leurs queues des rubis taille rond, signée, doigt 47-7, 11g	300-500	(200)
<b>4154.</b>	3 boutons plastrons 3 ors 750 nacre et perles	80-120	(50)



# HÔTEL DES VENTES

Genève

HDV Hôtel des Ventes SA - 51, rue Prévost-Martin - 1205 Genève

Tel + 41 22 320 1177 - Fax + 41 22 320 14 74

www.hoteldesventes.ch – info@hoteldesventes.ch

## ORDRE D'ACHAT

**La participation aux enchères implique l'acceptation inconditionnelle des conditions de vente inscrites au catalogue.**

**Le paiement est dû immédiatement après la vente. Les chèques ne sont pas acceptés.**

Aucune réclamation ne sera admise sur l'authenticité ou l'état des lots

Les offres doivent nous parvenir avant lundi 15 juin à 19 h. précises

Lot N°	Description	Montant maximum de l'offre en CHF (hors commission et TVA)

Nom: \_\_\_\_\_ Prénom: \_\_\_\_\_

Adresse: \_\_\_\_\_

N° postal/Localité: \_\_\_\_\_ Pays : \_\_\_\_\_

Tél. Privé/Prof: \_\_\_\_\_ Fax: \_\_\_\_\_

Tél. Portable: \_\_\_\_\_ E-mail: \_\_\_\_\_ @ \_\_\_\_\_

Veuillez m'envoyer les factures par e-mail jusqu'à nouvel ordre (merci de cocher cette case)

J'ai lu et compris les conditions de vente et les accepte intégralement.

Genève, le \_\_\_\_\_ Signature: \_\_\_\_\_

**HÔTEL DES VENTES, GENEVE**  
**VENTE AUX ENCHERES SILENCIEUSE**  
**(OU VENTE SUR OFFRE)**

**CONDITIONS DE VENTE**

Vente sur offres au nom et pour le compte de tiers :

La participation à la vente implique l'acceptation inconditionnelle des présentes conditions:

1. La vente a lieu strictement au comptant, en francs suisses et sans garantie.

2. **Le visiteur est invité à laisser, pendant les jours d'exposition, une offre d'achat signée dans une urne scellée qui sera ouverte et dépouillée à l'issue de l'exposition sous contrôle d'huissier.** Les ordres transmis par fax ou par courrier sont également acceptés.

**L'objet sera adjugé à la personne qui aura proposé l'offre la plus élevée. Toutefois, le prix de vente retenu sera établi sur la base de l'offre venant immédiatement inférieure majorée de 10%.**

Exemple :	Votre offre	CHF1000.-
	Offre immédiatement inférieure	CHF700.-
	Lot adjugé à	CHF770.-
	<i>(Commission en plus)</i>	

Entre CHF 10.- et 490.-, les paliers d'enchères minimaux sont de CHF 10.-

Entre CHF 500.- et 950.-, les paliers d'enchères minimaux sont de CHF 50.-

Au-delà de CHF 1'000.-, les paliers d'enchères minimaux sont de CHF 100.-

En cas d'offre non-conforme aux paliers ci-dessus l'Hôtel des Ventes arrondira au palier d'enchère inférieur.

**L'acheteur paie une surtaxe de 20% en sus du prix de vente, plus TVA de 8% sur cette commission.**

Pour les lots marqués d'un \*, la TVA due par l'acheteur est calculée sur le prix d'adjudication augmenté de l'échute.

3. Le catalogue est confectionné avec soin afin que les indications portées soient correctes. Toutefois, toute description contenue dans ce catalogue n'est que l'expression d'une opinion, sans autre engagement.

4. L'exposition permettant aux acheteurs de se rendre compte de l'état ou de l'authenticité des objets, il ne sera admis aucune réclamation une fois le dépouillement de l'urne effectuée. **Aucune mention sur l'état des objets (dégâts, accidents, manques) n'est mentionnée dans ce catalogue.**

5. Les profits et risques passent à l'acheteur dès l'attribution des lots. Il ne devient toutefois propriétaire de l'objet qu'une fois le paiement complet effectué.

6. Le paiement sera effectué en francs suisses **au plus tard dans les 5 jours suivant le dépouillement.**

**Le dépouillement des urnes se fera le à la date indiquée sur l'ordre de vacation** (page 1 du catalogue). En cas d'ordres identiques, le système informatique départage automatiquement les offres de manière aléatoire.

7. L'acheteur retirera les objets dont il est propriétaire dans les 3 jours suivant le dépouillement de l'urne. Il sera avisé par téléphone dans les 56 heures. Les objets qui n'auront pas été retirés dans les sept jours seront transportés sans autre notification dans un garde-meuble aux frais et aux risques de l'acheteur. Passé ce délai, des droits de garde ainsi que des frais administratifs demeurent réservés.

**8. Tout litige relatif à la vente est soumis à l'application exclusive du droit suisse et à la juridiction des tribunaux du canton de Genève, cela quel que soit le domicile des parties.**

9. Les autres conditions de ventes inscrites au catalogue général restent subsidiairement valables.

# HÔTEL DES VENTES

Genève

HDV Hôtel des Ventes SA - 51, rue Prévost-Martin - 1205 Genève  
Tel + 41 22 320 1177 - Fax + 41 22 320 14 74  
www.hoteldesventes.ch – info@hoteldesventes.ch

## ORDRE D'ACHAT

**La participation aux enchères implique l'acceptation inconditionnelle des conditions de vente inscrites au catalogue.**

**Le paiement est dû immédiatement après la vente. Les chèques ne sont pas acceptés.**

Aucune réclamation ne sera admise sur l'authenticité ou l'état des lots

Les offres doivent nous parvenir avant lundi 15 juin à 19 h. précises

Lot N°	Description	Montant maximum de l'offre en CHF (hors commission et TVA)

Nom: \_\_\_\_\_ Prénom: \_\_\_\_\_

Adresse: \_\_\_\_\_

N° postal/Localité: \_\_\_\_\_ Pays : \_\_\_\_\_

Tél. Privé/Prof: \_\_\_\_\_ Fax: \_\_\_\_\_

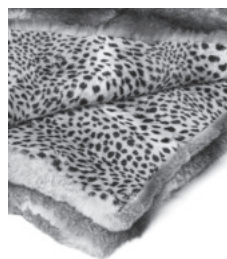
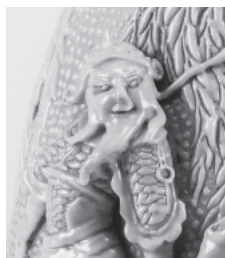
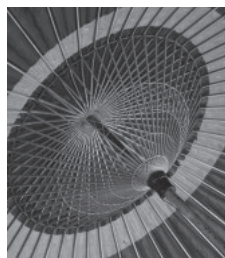
Tél. Portable: \_\_\_\_\_ E-mail: \_\_\_\_\_ @ \_\_\_\_\_

Veuillez m'envoyer les factures par e-mail jusqu'à nouvel ordre (merci de cocher cette case)

J'ai lu et compris les conditions de vente et les accepte intégralement.

Genève, le \_\_\_\_\_ Signature: \_\_\_\_\_

**VENTE AUX ENCHÈRES SILENCIEUSE  
PLUS DE 1500 LOTS  
EXPOSITION AU 44, RUE PRÉVOST-MARTIN**



**Catalogue et illustrations sur  
[www.hoteldesventes.ch](http://www.hoteldesventes.ch) et smartphone**



**Les offres doivent nous parvenir avant le lundi 15 juin à 19h**